



**POLSKI  
ŁAD**



Załącznik nr 8 do Zaproszenia

## Opis przedsięwzięcia

Zadanie:

### **Prace remontowe i konserwatorskie zabytkowego kościoła w Dobieszewie Gmina Dębica Kaszubska – etap I.**

Inwestor:

Parafia Rzymskokatolicka w Dobieszewie  
ul. Dębicka 31, Dobieszewo  
76-248 Dębica Kaszubska

Lokalizacja:

ul. Dębicka 22, Dobieszewo, 76-248 Dębica Kaszubska  
działka nr 136 obręb Dobieszewo, gm. Dębica Kaszubska,  
pow. słupski, woj. Pomorskie

Kody CPV:

Grupa robót: 454 – Roboty wykończeniowe w zakresie obiektów  
budowlanych

Klasa robót: 4545 – Roboty budowlane wykończeniowe, pozostałe

Kategoria robót: 45453000-7 Roboty remontowe i renowacyjne

Opracował:

Zatwierdził:

Dębica Kaszubska, marzec 2024 r.

1. Nazwa zadania:

**Prace remontowe i konserwatorskie zabytkowego kościoła w Dobieszewie Gmina Dębница Kaszubska – etap I.**

2. Opis stanu istniejącego

2.1 Rodzaj i kategoria obiektu budowlanego:

- budynek kościelny, kategoria obiektu budowlanego X

2.2 Zamierzony sposób użytkowania oraz program użytkowy obiektu budowlanego:

- bez zmian,

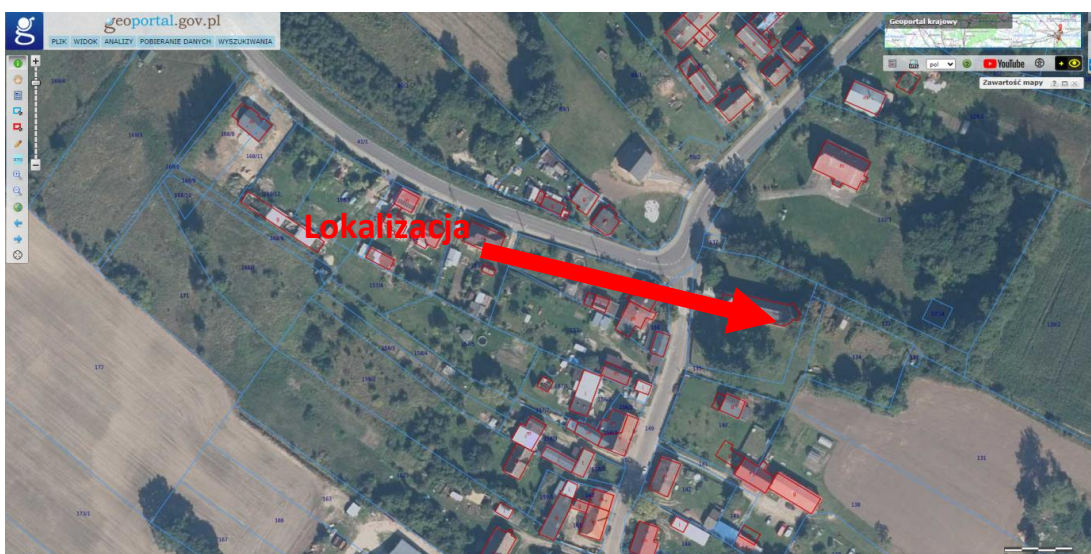
2.3 Układ przestrzenny oraz forma architektoniczna obiektu budowlanego, w tym jego wygląd zewnętrzny.

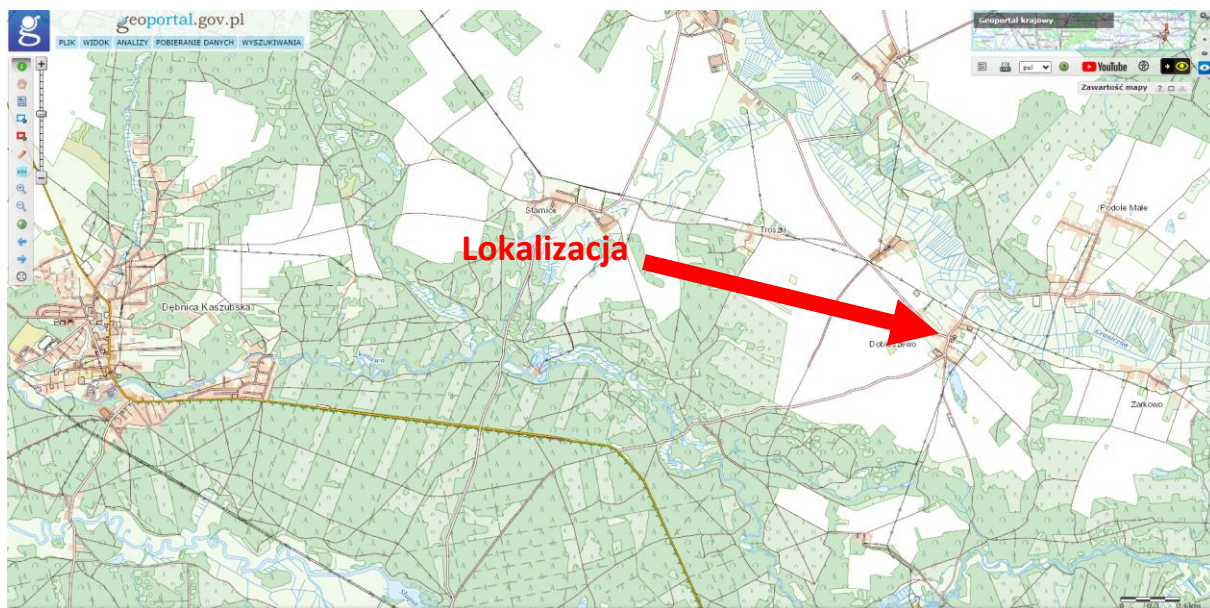
Kościół zbudowany w oparciu o konstrukcję szachulcowo-murowaną, z XVIII wieku. Wpisany do rejestru zabytków nieruchomych woj. pomorskiego pod pozycją A-185. Kościół posiada typową konstrukcję szachulcową, zwaną inaczej budownictwem ryglowym lub „pruskim murem”. Od północnego-zachodu znajduje się kwadratowa wieża z wejściem do świątyni, która w części parterowej jest murowana, wyżej ma konstrukcję drewnianą szalowaną deskami. Trójspadowy dach kościoła oraz wieża pokryta jest gontem, ciętym i układanym podwójnie. Kościół zbudowany został na planie prostokąta, jednonawowy z emporą muzyczną od północnego – zachodu. Nawa kościelna od południowego – wschodu zamknięta jest trójbokiem. Przy prezbiterium od północy i wschodu znajduje się wieloboczna zakrystia z wejściem od wschodu. Część prezbiterialna od nawy oddzielona jest krótkimi ściankami. W narożniku nawy są drewniane schody prowadzące na emporę. Na szczególną uwagę z zabytkowego wyposażenia zasługuje ołtarz i bogato zdobiona ambona z I połowy XVIII wieku, prospekt organowy datowany na XIX wiek oraz dzwon z 1851 roku. Na teren kościoła prowadzi od zachodu murowana brama pierwotnie nietynkowana, nakryta dachem pulpituowym pod którym stoi figura patrona kościoła – św. Stanisława. W chwili obecnej obiekt jest w bardzo złym stanie technicznym.

2.4 Lokalizacja

Kościół zlokalizowany jest na dz. nr 136 obr. Dobieszewo, w centrum miejscowości Dobieszewo na skarpie wzmocnionej kamiennym murem.

Szkic lokalizacyjny:





Źródło: <https://mapy.geoportal.gov.pl>

### 3. Ogólny zakres i opis przedsięwzięcia objętego niniejszym opracowaniem

3.1 Przedmiotem zamówienia jest zaprojektowanie (wykonanie dokumentacji projektowej) oraz wykonanie prac remontowych i konserwatorskich zabytkowego kościoła w miejscowości Dobieszewo, gmina Dębica Kaszubska – etap I oraz uzyskanie dokumentów umożliwiających użytkowanie obiektu.

3.2 W zakresie zamówienia jest:

3.2.1 wykonanie inwentaryzacji obiektu,

3.2.2 uzyskanie wszelkich niezbędnych wymaganych prawem opinii rzeczoznawców w zakresie rozwiązań zawartych w dokumentacji projektowej,

3.2.3 uzyskanie wszelkich pozwoleń, uzgodnień, warunków technicznych przyłączenia, wymaganych decyzji administracyjnych, opinii i dokumentów niezbędnych do uzyskania dokumentu uprawniającego do realizacji robót budowlanych i konserwatorskich,

3.2.4 opracowanie dokumentacji,

3.2.5 uzyskanie w imieniu zamawiającego dokumentów uprawniających do realizacji robót budowlanych i konserwatorskich w tym:

1) uzyskanie decyzji Pomorskiego Wojewódzkiego Konserwatora Zabytków Delegatura w Słupsku zezwalającej na wykonanie przedmiotowych robót budowlanych,

2) uzyskanie decyzji pozwolenia na budowę,

3.2.6 wykonanie prac remontowych i konserwatorskich,

3.2.7 uzyskanie dokumentów umożliwiających użytkowanie przebudowanego obiektu.

3.3 W ramach przedmiotu zamówienia jest opracowanie dokumentacji:

3.3.1 w formie papierowej, tj.

1) projektu do pozwolenia na budowę – 3 egz.,

2) projektu technicznego zawierającego wszystkie branże – 3 egz.,

- 3) przedmiaru robót – 3 egz.,
- 4) kosztorysu inwestorskiego – 3 egz.,
- 5) uzyskania niezbędnych uzgodnień, opinii i oświadczeń.

3.3.2 w formie elektronicznej nagranej na nośniku CD. Wymagane jest, aby pliki w wersji elektronicznej i w \*PDF odpowiadały teczkom wersji drukowanej, rysunki zawierały podpisy projektantów i inne elementy naniesione na wersję drukowaną – 2 egz.

3.3.3 Wykonawca przekaże Zamawiającemu dokumentację co najmniej w ilościach określonych w pkt. 3.3.1 i 3.3.2. Niezależnie od powyższego, Wykonawca sporządzi taką ilość egzemplarzy poszczególnych opracowań projektowych, jaka jest potrzebna do uzyskania wymaganych opinii, uzgodnień i decyzji oraz dla potrzeb wykonawstwa robót.

**3.4 Zalecenia konserwatorskie w sprawie zapewnienia właściwej opieki nad stanem technicznym zabytkowego kościoła w Dobieszewie obejmują następujące elementy: ściany kościoła, elewacje, stolarkę okienną i drzwiową, wieże kościoła, więźbę dachową, fundamenty, posadzkę, polichromię elementów drewnianych, ścian i sufitów wnętrza kościoła, empore i prospekt organowy. Z uwagi na zalecany szeroki zakres prac remontowo-konserwatorskich, Zamawiający podzielił zadanie na etapy. W pierwszym etapie objętym zamówieniem, remontowi podlegać będą ściany szachulcowe.**

3.5 Remont polegać będzie na:

- 3.5.1 usunięciu wypełnień kwater,
- 3.5.2 wymianie i naprawie uszkodzonych rygli, słupów, oczepów,
- 3.5.3 uzupełnieniu brakujących elementów konstrukcji szachulcowej drewnem dębowym,
- 3.5.4 ułożeniu podwalin dębowych,
- 3.5.5 prostowaniu konstrukcji, oczyszczeniu i impregnacji konstrukcji szachulcowej wraz z barwieniem na kolor „palisander”,
- 3.5.6 wypełnieniu kwater,
- 3.5.7 wykonaniu wewnętrznych i zewnętrznych tynków kwater wraz z ich malowaniem,
- 3.5.8 sporządzeniu inwentaryzacji polichromii do jej rekonstrukcji.

W pierwszej kolejności należy wykonać stabilizację konstrukcji drewnianej ścian poprzez uzupełnienie elementów drewnianych słupów, mieczy i zastrzałów, rekonstrukcję podwaliny, belki oczepowej, wymianę skorodowanych elementów. Prace prowadzące do stabilizacji konstrukcji ścian kościoła będą wymagać w wielu przypadkach przemurowania całych fachów. W związku z tym należy wykonać rozpoznanie na podstawie badań wnętrza kościoła, które należy wykonać podczas sporządzania projektu prac. Jednocześnie podczas przygotowania projektu konstrukcyjnego należy przeprowadzić badania architektoniczne, odkrywkę polichromii wewnątrz kościoła lub przed przystąpieniem prac budowlanych, w celu inwentaryzacji polichromii do jej rekonstrukcji.

4. Ogólne wymagania dotyczące robót budowlanych

Roboty budowlane muszą być prowadzone z należytą starannością, z zachowaniem obowiązujących przepisów i norm, przy użyciu materiałów dopuszczonych do stosowania w budownictwie i posiadających odpowiednie certyfikaty, oraz z zachowaniem przepisów BHP podczas wykonywania robót.

5. Wymagania dotyczące właściwości wyrobów budowlanych
  - 5.1 Przy wykonywaniu robót budowlanych należy używać materiały budowlane dopuszczone do stosowania w budownictwie, posiadające odpowiednie certyfikaty, atesty i świadectwa jakości.
  - 5.2 Należy stosować materiały budowlane o właściwościach użytkowych umożliwiających prawidłowo zaprojektowanym obiektom budowlanym spełnienie wymagań podstawowych dotyczących: bezpieczeństwa konstrukcji, bezpieczeństwa pożarowego, bezpieczeństwa użytkowania, odpowiednich warunków higienicznych i zdrowotnych oraz ochrony środowiska, ochrony przed hałasem i drganiami, oszczędności energii i odpowiedniej izolacyjności cieplnej przegród.
  - 5.3 Materiały dostarczone na budowę bez dokumentów potwierdzających przez producenta ich jakości nie mogą być dopuszczone do wbudowania.
  - 5.4 Nie dopuszcza się zastosowania materiałów, których termin ważności lub gwarancji upłynął.
  - 5.5 Wymagania związane z transportem, przechowywaniem, warunkami dostawy i składowaniem materiałów i wyrobów budowlanych wykorzystywanych do zamawianych robót należy przestrzegać zgodnie z reżimami technicznymi i instrukcjami producentów i dostawców tych materiałów.
  - 5.6 Wykonawca robót powinien przedstawić Przedstawicielowi Zamawiającego informacje o źródle produkcji, zakupu materiałów przewidywanych do realizacji robót – właściwie oznaczonych, posiadających certyfikat na znak bezpieczeństwa, certyfikat zgodności, deklarację zgodności z Polską Normą, a także inne prawnie określone dokumenty.
  - 5.7 Wykonawca jest obowiązany przez okres wykonywania robót budowlanych przechowywać dokumenty stanowiące podstawę ich wykonania.
  - 5.8 Wykonawca zapewni właściwe składowanie i zabezpieczanie materiałów na placu budowy. W szczególności Wykonawca zapewni, aby tymczasowo składowane materiały, do czasu, gdy będą one potrzebne do robót, były zabezpieczone przed zanieczyszczeniem, zachowały swoją jakość i właściwości odpowiednie do robót. Tymczasowe miejsca składowania powinny być uzgodnione z Przedstawicielem Zamawiającego. Składowane materiały powinny być dostępne Przedstawicielowi Zamawiającego w celu przeprowadzenia inspekcji.
  - 5.9 Wszystkie materiały i urządzenia związane z realizacją przedmiotu umowy dostarcza Wykonawca.
  - 5.10 Materiały i urządzenia stosowane przez Wykonawcę podczas realizacji przedmiotu umowy powinny być fabrycznie nowe (bez cech używalności), dopuszczone do obrotu i stosowania w budownictwie, zgodnie z art. 10 ustawy z dnia 7 lipca 1994 r. Prawo budowlane (t.j. Dz. U. z 2023 r., poz. 682).
  - 5.11 Wykonawca winien używać materiałów zgodnie z ich przeznaczeniem. W razie stwierdzenia przez Wykonawcę jakichkolwiek wad fizycznych materiałów, winien on o tym fakcie niezwłocznie zawiadomić Zamawiającego. Wykonawca nie może używać dla potrzeb niniejszego zamówienia jakichkolwiek materiałów, w odniesieniu do których stwierdził wystąpienie wad.
  - 5.12 Wykonawca ma obowiązek przedłożenia gwarancji producentów, certyfikatów i atestów na zaferowane i zastosowane materiały przed podpisaniem protokołu odbioru robót i na każde żądanie Zamawiającego.
  - 5.13 Zamawiający dopuszcza produkty równoważne o parametrach jakościowych i cechach użytkowych, co najmniej na poziomie parametrów wskazanego produktu. Za materiały

równoważne rozumie się materiały o parametrach technicznych i jakościowych nie gorszych lub lepszych niż podane w dokumentacji opisującej przedmiot zamówienia, przedmiarach robót. W takiej sytuacji Zamawiający wymaga złożenia na etapie realizacji robót stosownych dokumentów, potwierdzających równoważność tych materiałów lub urządzeń.

6. Załączniki:

Zalecenia konserwatorskie dla kościoła w Dobieszewie z dnia 9.01.2023r.