


nazwa budynku	<b>ZESPÓŁ SZKOLNO – PRZEDSZKOLNY</b> im. TADEUSZA KOŚCIUSZKI W DĘBNICY KASZUBSKIEJ
nazwa zamierzenia budowlanego	<b>INWENTARYZACJA BUDOWLANA</b> NA POTRZEBY EKSPERTYZY ZABEZPIECZENIA P.POŻ.
adres obiektu budowlanego	76-248 DĘBNICA KASZUBSKA, UL. SOBIESKIEGO 3
kategoria obiektu budowlanego	<b>IX</b>
- nazwa jednostki ewidencyjnej - nazwa i numer obrębu ewidencyjnego - nr działek ewidencyjnych, na których obiekt jest usytuowany	jednostka : 221203_2 Dębica Kaszubska obręb: 0003 działka: 513/1
imię i nazwisko lub nazwa inwestora, adres inwestora	URZĄD GMINY DĘBNICA KASZUBSKA 76-248 DĘBNICA KASZUBSKA, ul. Księdza Antoniego Kani 16a

pełniona funkcja projektowa	imię i nazwisko specjalność i nr uprawnień projektowych	podpis
Opracował	<b>mgr. inż. arch. KRZYSZTOF KAUFMAN</b> uprawnienia do proj. w spec. architektonicznej BK. IIF. 7342/85/98	

data opracowania: wrzesień 2021



## SPIS ZAWARTOŚCI TECZKI

<b>I. Strona tytułowa</b>	<b>1</b>
<b>II. Spis zawartości teczki</b>	<b>2</b>
<b>III. INWENTARYZACJA BUDOWLANA (na potrzeby ekspertyzy zabezpieczenia p.poż.)</b>	<b>3-22</b>
▪ Część opisowa	3-11
▪ Część rysunkowa	
11. Usytuowanie budynków	1:500 12
21. Rzut kondygnacji przyziemia	1:100 13
31. Rzut kondygnacji piętra	1:100 14
41. Rzut kondygnacji poddasza	1:100 15
51. Rzut dachu	1:100 16
61. Przekrój A – A i B - B	1:100 17
71. Przekrój C – C	1:100 18
81. Przekrój D – D	1:100 19
91. Przekrój E – E	1:100 20
101. Elewacje północna i południowa	1:200 21
111. Elewacje wschodnia i zachodnia	1:200 22

## CZĘŚĆ OPISOWA

### 1.0 Dane ogólne

1.1 <i>Inwestor:</i>	URZĄD GMINY DĘBNICA KASZUBSKA 76-248 DĘBNICA KASZUBSKA, UL. KSIĘDZA ANTONIEGO KANI 16A
1.2 <i>Nazwa budynku:</i>	ZESPÓŁ SZKOLNO – PRZEDSZKOLNY IM. TADEUSZA KOŚCIUSZKI W DĘBNICY KASZUBSKIEJ
1.3 <i>Nazwa zamierzenia</i>	INWENTARYZACJA BUDOWLANA NA POTRZEBY EKSPERTYZY ZABEZPIECZENIA P. POŻ.
1.4 <i>Adres inwestycji:</i>	działka nr 513/1, obręb 0003, jedn. ewid. 221203_2 Dębica Kaszubska

### 2.0 Podstawa opracowania

- 2.1 Zlecenie Inwestora na opracowanie inwentaryzacji budowlanej w zakresie niezbędnym do wykonania ekspertyzy zabezpieczenia p. poż.
- 2.2 Rysunki inwentaryzacyjne wykonane podczas poprzednich prac w budynkach udostępnione przez Inwestora
- 2.3 Wizja lokalna.
- 2.4 Pomiary z natury.

### 3.0 Cel opracowania i przeznaczenie budynku

Przedmiotem opracowania jest inwentaryzacja budynków Zespołu Szkolno – Przedszkolnego w Dębicy Kaszubskiej w zakresie niezbędnym do wykonania ekspertyzy zabezpieczenia p.poż.

### 4.0 Ogólna charakterystyka obiektu.

#### 4.1. Zagospodarowanie działki – stan istniejący.

Budynek zespołu szkolno-przedszkolnego zlokalizowany jest w miejscowości Dębica Kaszubska na działce nr 513/1. Działka leży na obrzeżu miejscowości w sąsiedztwie osiedla mieszkaniowego w zabudowie jednorodzinnej. Od strony północnej działka graniczy z ulicą Jana III Sobieskiego będącą wewnętrzną komunikacją osiedla. Od wschodu z działkami budowlanymi zabudowanymi budynkami mieszkalnymi jednorodzinnymi. Od zachodu z niezabudowaną działką budowlaną, zaś od południa z

terenami leśnymi. Działka zbliżona w rzucie do wydłużonego prostokąta. Wschodnia część działki zabudowana budynkami zespołu szkolno-przedszkolnego. Zachodnia część działki wykorzystywana jako boisko i tereny zielone. Działka płaska z lekkim nachyleniem z zachodu na wschód. Rzędne dla całej działki oscylują w granicach od + 51,85 m do + 55,60 m. Na teren działki zapewniono dwa wjazdy od strony ulicy dojazdowej: jeden w centralnej części na wysokości ogrodzonego boiska, drugi blisko naroża północno-wschodniego. Wjazdy jak również chodniki i place manewrowe, utwardzone drobnowymiarowymi elementami betonowymi. Działka uzbrojona w media (wodociąg, kanalizacja sanitarna, energia elektryczne i teletechniczne). Hydranty zewnętrzne zlokalizowane w pasie drogowym ulicy dojazdowej – na wysokości działki na której zlokalizowany został zespół szkolno-przedszkolny znajdują się dwa hydranty.

#### 4.2. Podstawowe dane powierzchniowe

Powierzchnia działki nr 513/1	- 2.6501 ha
Powierzchnia zabudowy zespołu szkolno-przedszkolnego	- ok. 4248.38 m <sup>2</sup>
Kubatura zabudowy zespołu szkolno-przedszkolnego	- ok. 39660 m <sup>3</sup>

Wykaz pomieszczeń w budynku (pow. całkowita):

**Powierzchnia użytkowa kondygnacji przyziemia 3748.94 m<sup>2</sup>**

##### Budynek 1

P.1/01	- POM. TECHN. – ROZDZIELNIA	48.59
P.1/02	- KORYTARZ	30.23
P.1/03	- TOALETA	6.14
P.1/04	- MAGAZYN	12.28
P.1/05	- MAGAZYN	10.25
P.1/06	- ARCHIWUM	9.95
P.1/07	- POM. GOSP.	22.19
P.1/08	- SALA LEKCYJNA	66.38
P.1/09	- SZATNIA	14.30
P.1/10	- POM. GOSP.	9.98
P.1/11	- SZATNIA	12.91
P.1/12	- KOMUNIKACJA	19.50
P.1/13	- WIATROŁAP	14.68
P.1/14	- SZATNIA	24.35
P.1/15	- KLATKA SCHODOWA	8.22
P.1/16	- POM. GOSP.	2.78
P.1/17	- TOALETA	5.40
P.1/18	- TOALETA	8.16
P.1/19	- SALA LEKCYJNA	43.10



P. 1/20	- KOTŁOWNIA OLEJOWA	<b>76.48</b>
P.1.21	- KL. SCHODOWA	<b>12.11</b>

**Budynek 2**

H.1/01	- WIATROŁAP	<b>8.78</b>
H.1/02	- KORYTARZ	<b>129.09</b>
H.1/03	- HALA SPORTOWA	<b>1087.62</b>
H.1/04	- MAGAZYN	<b>43.64</b>
H.1/05	- WĘZEŁ CIEPŁA	<b>4.40</b>
H.1/06	- MAGAZYN	<b>2.44</b>
H.1/07	- SZATNIA	<b>3.59</b>
H.1/08	- SZATNIA	<b>17.68</b>
H.1/09	- WC	<b>1.86</b>
H.1/10	- ŁAZIENKA	<b>24.58</b>
H.1/11	- WC	<b>4.35</b>
H.1/12	- SZATNIA	<b>3.98</b>
H.1/13	- SZATNIA	<b>20.79</b>
H.1/14	- POKÓJ TRENERA	<b>18.53</b>
H.1/15	- TOALETA	<b>3.37</b>
H.1/16	- SZATNIA	<b>3.80</b>
H.1/17	- SZATNIA	<b>19.06</b>
H.1/18	- WC	<b>1.38</b>
H.1/19	- WC	<b>1.58</b>
H.1/20	- ŁAZIENKA	<b>21.75</b>
H.1/21	- SZATNIA	<b>3.80</b>
H.1/22	- SZATNIA	<b>19.03</b>
H.1/23	- MAGAZYN	<b>43.07</b>
H.1/24	- KORYTARZ	<b>5.60</b>
H.1/25	- TOALETA	<b>10.99</b>
H.1/26	- TOALETA	<b>12.37</b>
H.1/27	- MAGAZYN	<b>2.22</b>
H.1/28	- WC	<b>11.10</b>
H.1/29	- WC	<b>4.77</b>
H.1/30	- WC	<b>4.45</b>
H.1/31	- HALL	<b>78.00</b>
H.1/32	- POM. POMOCNICZE	<b>6.48</b>
H.1/33	- WIATROŁAP	<b>8.03</b>
H.1/34	- KORYTARZ	<b>61.01</b>
H.1/35	- SALA GIMNASTYCZNA	<b>82.13</b>

H.1/36	- SALA LEKCYJNA	<b>32.99</b>
H.1/37	- ŁĄCZNIK KOMUNIKACYJNY	<b>55.58</b>

**Budynek 3**

G.1/01	- WIATROŁAP	<b>6.07</b>
G.1/02	- HALL	<b>586.17</b>
G.1/03	- ARCHIWUM	<b>10.88</b>
G.1/04	- WĘZEŁ CIEPŁA	<b>6.32</b>
G.1/05	- CZYTELNIĄ	<b>18.65</b>
G.1/06	- BIBLIOTEKA	<b>34.29</b>
G.1/07	- BIBLIOTEKA	<b>47.46</b>
G.1/08	- TOALETA MĘSKA	<b>6.30</b>
G.1/09	- TOALETA DAMSKA	<b>6.30</b>
G.1/10	- GABINET	<b>21.88</b>
G.1/11	- POM. SOCJALNE	<b>4.74</b>
G.1/12	- SEKRETARIAT	<b>30.87</b>
G.1/13	- GABINET	<b>22.99</b>
G.1/14	- PORTIERNIA	<b>11.92</b>
G.1/15	- MASZYNOWNIA	<b>3.45</b>
G.1/16	- TOALETA	<b>20.73</b>
G.1/17	- TOALETA	<b>4.99</b>
G.1/18	- TOALETA	<b>20.44</b>
G.1/19	- ŚWIETLICA	<b>88.18</b>
G.1/20	- SALA LEKCYJNA	<b>36.82</b>
G.1/21	- ŁĄCZNIK KOMUNIKACYJNY	<b>55.40</b>
G.1/22	- WĘZEŁ CIEPŁA	<b>6.05</b>
G.1/23	- GABINET	<b>14.22</b>
G.1/24	- SALA LEKCYJNA	<b>59.33</b>
G.1/25	- SALA LEKCYJNA	<b>58.93</b>
G.1/26	- GABINET	<b>20.63</b>
G.1/27	- SALA LEKCYJNA	<b>104.70</b>
G.1/28	- SALA LEKCYJNA	<b>59.73</b>
G.1/29	- SALA LEKCYJNA	<b>58.63</b>

**Powierzchnia użytkowa kondygnacji piętra 2185.66 m2**

**Budynek 1**

P.2/01	- KOMUNIKACJA	<b>6.73</b>
P.2/02	- WC	<b>3.85</b>
P.2/03	- WC	<b>3.85</b>

INWENTARYZACJA BUDOWLANA NA POTRZEBY EKSPERTYZY ZABEZPIECZENIA P.POŻ.  
 ZESPÓŁ SZKOLNO – PRZEDSZKOLNY im. Tadeusza Kościuszki W DĘBNICY KASZUBSKIEJ  
 działka nr 513/1, DĘBNICA KASZUBSKA, obręb 0003, jedn. ewid. 221203\_2 DĘBNICA KASZUBSKA

P.2/04	- JADALNIA	<b>126.53</b>
P.2/05	- KOMUNIKACJA	<b>3.09</b>
P.2/06	- WYDAWALNIA	<b>15.30</b>
P.2/07	- SALA LEKCYJNA	<b>62.40</b>
P.2/08	- ZAPLECZE	<b>13.41</b>
P.2/09	- SALA ZAJĘĆ	<b>32.89</b>
P.2/10	- KOMUNIKACJA	<b>5.98</b>
P.2/11	- SALA ZAJĘĆ	<b>18.14</b>
P.2/12	- KLATKA SCHODOWA	<b>7.03</b>
P.2/13	- KLATKA SCHODOWA	<b>16.21</b>
P.2/14	- TOALETA	<b>5.40</b>
P.2/15	- TOALETA	<b>8.15</b>
P.2/16	- SALA LEKCYJNA	<b>31.60</b>
P.2/17	- ZMYWALNIA	<b>11.09</b>
P.2/18	- KOMUNIKACJA	<b>15.66</b>
P.2/19	- KLATKA SCHODOWA	<b>16.33</b>

**Budynek 2**

H.2/01	- WIDOWNIA	<b>342.25</b>
H.2/02	- HALL	<b>70.04</b>

**Budynek 3**

G.2/01	- HALL	<b>524.38</b>
G.2/02	- GABINET	<b>16.45</b>
G.2/03	- TOALETA	<b>20.72</b>
G.2/04	- TOALETA	<b>4.98</b>
G.2/05	- TOALETA	<b>20.45</b>
G.2/06	- MAGAZYN	<b>22.72</b>
G.2/07	- SALA LEKCYJNA	<b>88.69</b>
G.2/08	- ZAPLECZE	<b>20.97</b>
G.2/09	- ZAPLECZE	<b>20.30</b>
G.2/10	- SALA LEKCYJNA	<b>58.87</b>
G.2/11	- SALA LEKCYJNA	<b>58.27</b>
G.2/12	- GABINET	<b>20.63</b>
G.2/13	- SALA LEKCYJNA	<b>104.09</b>
G.2/14	- HALL	<b>69.98</b>
G.2/15	- SALA LEKCYJNA	<b>58.29</b>
G.2/16	- SALA LEKCYJNA	<b>58.21</b>
G.2/17	- ZAPLECZE	<b>25.45</b>

INWENTARYZACJA BUDOWLANA NA POTRZEBY EKSPERTYZY ZABEZPIECZENIA P.POŻ.  
 ZESPÓŁ SZKOLNO – PRZEDSZKOLNY im. Tadeusza Kościuszki W DĘBNICY KASZUBSKIEJ  
 działka nr 513/1, DĘBNICA KASZUBSKA, obręb 0003, jedn. ewid. 221203\_2 DĘBNICA KASZUBSKA

G.2/18	- SALA LEKCYJNA	<b>81.95</b>
G.2/19	- SALA KONFERENCYJNA	<b>21.88</b>
G.2/20	- TOALETA	<b>6.33</b>
G.2/21	- TOALETA	<b>6.31</b>
G.2/22	- POM. SOCJALNE	<b>4.72</b>
G.2/23	- POKÓJ NAUCZYCIELSKI	<b>55.09</b>

Powierzchnia użytkowa kondygnacji poddasza **1405.35 m<sup>2</sup>**

**Budynek 1**

P.3/01	- KOMUNIKACJA	<b>51.38</b>
P.3/02	- TOALETA	<b>14.87</b>
P.3/03	- SALA LEKCYJNA	<b>63.66</b>
P.3/04	- TOALETA	<b>3.62</b>
P.3/05	- ZAPLECZE	<b>11.14</b>
P.3/06	- SALA LEKCYJNA	<b>64.64</b>
P.3/07	- GABINET	<b>14.02</b>
P.3/08	- GABINET	<b>14.78</b>
P.3/09	- TOALETA	<b>17.47</b>
P.3/10	- GABINET	<b>24.41</b>
P.3/11	- KLATKA SCHODOWA	<b>13.04</b>
P.3/12	- SALA LEKCYJNA	<b>44.46</b>
P.3/13	- SALA LEKCYJNA	<b>43.85</b>
P.3/14	- ZAPLECZE	<b>10.87</b>
P.3/15	- KLATKA SCHODOWA	<b>13.24</b>

**Budynek 3**

G.3/01	- HALL	<b>45.91</b>
G.3/02	- SALA ZAJĘĆ	<b>14.65</b>
G.3/03	- SALA ZAJĘĆ	<b>15.85</b>
G.3/04	- TOALETA	<b>3.52</b>
G.3/05	- TOALETA	<b>3.42</b>
G.3/06	- ZAPLECZE	<b>3.36</b>
G.3/07	- SALA LEKCYJNA	<b>34.52</b>
G.3/08	- SALA ZAJĘĆ	<b>19.62</b>
G.3/09	- STRYCH	<b>488.90</b>
G.3/10	- SALA ZAJĘĆ	<b>41.24</b>
G.3/11	- STRYCH	<b>328.91</b>

### **4.3. Funkcja budynku**

Budynek użyteczności publicznej. Obiekt składa się z trzech głównych budynków dydaktycznych połączonych między sobą łącznikami. Najstarszy (1), w głębi działki, jest budynkiem trzykondygnacyjnym z nieużytkowym poddaszem. Dwa pozostałe to: nowy budynek lekcyjny (2) i hala widowiskowo-sportowa (3) wybudowane w roku 2003. Budynek lekcyjny jest budynkiem trzykondygnacyjnym, natomiast hala jest obiektem jednokondygnacyjnym z dodatkową kondygnacją użytkową pod widownią. Żaden z budynków nie jest podpiwniczony.

#### **Budynek 1**

W poziomie kondygnacji przyziemia znajdują się sale edukacyjne przeznaczone dla dzieci przedszkolnych i pomieszczenia funkcjonalnie z nimi powiązane. Na kondygnacji tej znajdują się również pomieszczenia techniczne jak kotłownia olejowa, magazyn oleju oraz rozdzielnie i węzły ciepłownicze. Pomieszczenia te oddzielone są od części przedszkolnej a dostęp do nich odbywa się od zewnątrz. Poza wymienionymi pomieszczeniami w przyziemiu znajdują się również pomieszczenia archiwów.

Na kondygnacji I piętra znajdują się sale edukacyjne przeznaczone dla dzieci szkolnych i pomieszczenia funkcjonalnie z nimi powiązane oraz stołówka wraz z przynależnymi pomieszczeniami pomocniczymi. Stołówka przeznaczona na przebywanie do 50 osób będących jej stałymi użytkownikami.

Na kondygnacji II piętra znajdują się sale edukacyjne przeznaczone dla dzieci szkolnych i pomieszczenia funkcjonalnie z nimi powiązane oraz gabinety.

#### **Budynek 2**

W poziomie kondygnacji przyziemia znajdują się gabinety i sale edukacyjne przeznaczone dla dzieci szkolnych i pomieszczenia funkcjonalnie z nimi powiązane. Na kondygnacji tej znajdują się również pomieszczenia sekretariatu, dyrekcji oraz pokój nauczycielski a także biblioteka z czytelnią i świetlica. Układ funkcjonalny dopełniają pomieszczenia techniczne i gospodarcze. Całość skomunikowana szerokimi korytarzami.

Na kondygnacji I piętra znajdują się gabinety i sale edukacyjne przeznaczone dla dzieci szkolnych i pomieszczenia funkcjonalnie z nimi powiązane. Na kondygnacji tej znajduje się również pokój nauczycielski a także sala konferencyjna. Układ funkcjonalny dopełniają pomieszczenia techniczne i gospodarcze. Całość skomunikowana szerokimi korytarzami.

Na części kondygnacji poddasza znajdują się sale zajęć przeznaczone dla dzieci szkolnych i pomieszczenia funkcjonalnie z nimi powiązane. Jednak przeważającą powierzchnię tej kondygnacji zajmuje nieużytkowy strych.

### Budynek 3

Budynek sali widowiskowo-sportowej z halą wielofunkcyjną, widownią zlokalizowaną na antresolach oraz zapleczem socjalnym i magazynowym powiązanymi funkcjonalnie z salą.

#### 4.4. Parametry techniczne

##### Budynek 1

Skrzydło, w którym znajduje się między innymi oddział przedszkolny oraz jadalnia i kotłownia olejowa, wybudowane zostało w II połowie ubiegłego wieku. Skrzydło to wykonane w systemie tradycyjnym, murowanym. Budynek posiada ławy fundamentowe żelbetowe wylewane na mokro. Ściany zewnętrzne ocieplone styropianem fasadowym. Elewacja wykonana w tynku zewnętrznym mineralnym. Ściany wewnętrzne murowane, stropy żelbetowe prefabrykowane i monolityczne, niepalne. Układ ścian nośnych podłużny. Konstrukcja dachu drewniana pokryta dachówką betonową. Klatki schodowe otwarte w ilości 3 żelbetowe monolityczne. Klatka jednobiegowa, dostępna z zewnątrz budynku, obsługuje tylko kondygnację piętą. Pozostałe dwie klatki komunikują wszystkie trzy kondygnacje z tym, że tylko z jednej jest możliwa ewakuacja na zewnątrz budynku poprzez korytarz komunikacyjny. Druga schodzi na poziom przyziemia do pomieszczeń, które nie mają wyjścia na zewnątrz.

Budynek wyposażony w instalację wodociągową, kanalizacyjną, elektryczną i C.O. (z kotłowni olejowej zlokalizowanej w pomieszczeniu w przyziemiu tego budynku). Stolarka okienna PCV. Stolarka drzwiowa zewnętrzna aluminiowa i stalowa. Stolarka drzwiowa wewnętrzna drewniana.

Pomieszczenia wentylowane murowanymi kominami wentylacji grawitacyjnej poprzez kratki wywiewne 14x14 cm osadzonymi poniżej sufitu.

Budynek wyposażony w wewnętrzną instalację p.poż.

##### Budynek 2 i 3

Główny budynek szkoły wraz z halą widowiskowo-sportową wybudowane zostały w roku 2003. Wykonane są w systemie mieszanym - tradycyjnym, murowanym i żelbetowym wylewanym oraz prefabrykowanym. Budynki posiadają ławy fundamentowe żelbetowe wylewane na mokro. Ściany zewnętrzne trójwarstwowe i dwuwarstwowe ocieplone wełną skalną. Elewacje wykonane w cegle ceramicznej i tynku zewnętrznym mineralnym. Ściany wewnętrzne murowane, słupy żelbetowe wylewane, stropy żelbetowe prefabrykowane i monolityczne, niepalne. Układ ścian nośnych mieszany. Konstrukcja dachu budynku głównego drewniana pokryta blachą płaską na rąbek stojący. Konstrukcja dachu budynku hali widowiskowo-sportowej – dźwigary drewniane z drewna klejonego pokryta papą zgrzewalną.

Klatki schodowe żelbetowe monolityczne, otwarte: w budynku głównym wielobiegowe w ilości 2, w budynku hali widowiskowo-sportowej dwubiegowe w ilości 2. Klatki w budynku głównym z pośrednim wyjściem na zewnątrz budynku poprzez hole komunikacyjne. Klatka główna w hali widowiskowo-sportowej z bezpośrednim wyjściem na zewnątrz budynku, dodatkowa z pośrednim poprzez hol komunikacyjny. Budynek wyposażony w instalację wodociągową, kanalizacyjną, elektryczną i C.O. (z kotłowni olejowej zlokalizowanej w pomieszczeniu w przyziemiu budynku 1). Stolarka okienna PCV. Ślusarka aluminiowa, Stolarka drzwiowa zewnętrzna aluminiowa. Stolarka drzwiowa wewnętrzna aluminiowa i drewniana. Pomieszczenia wentylowane murowanymi kominami wentylacji grawitacyjnej poprzez kratki wywiewne 14x14 cm osadzonymi poniżej sufitu. Budynki wyposażone w wewnętrzną instalację p.poż.

Opracował:

mgr inż. arch. Krzysztof Kaufman

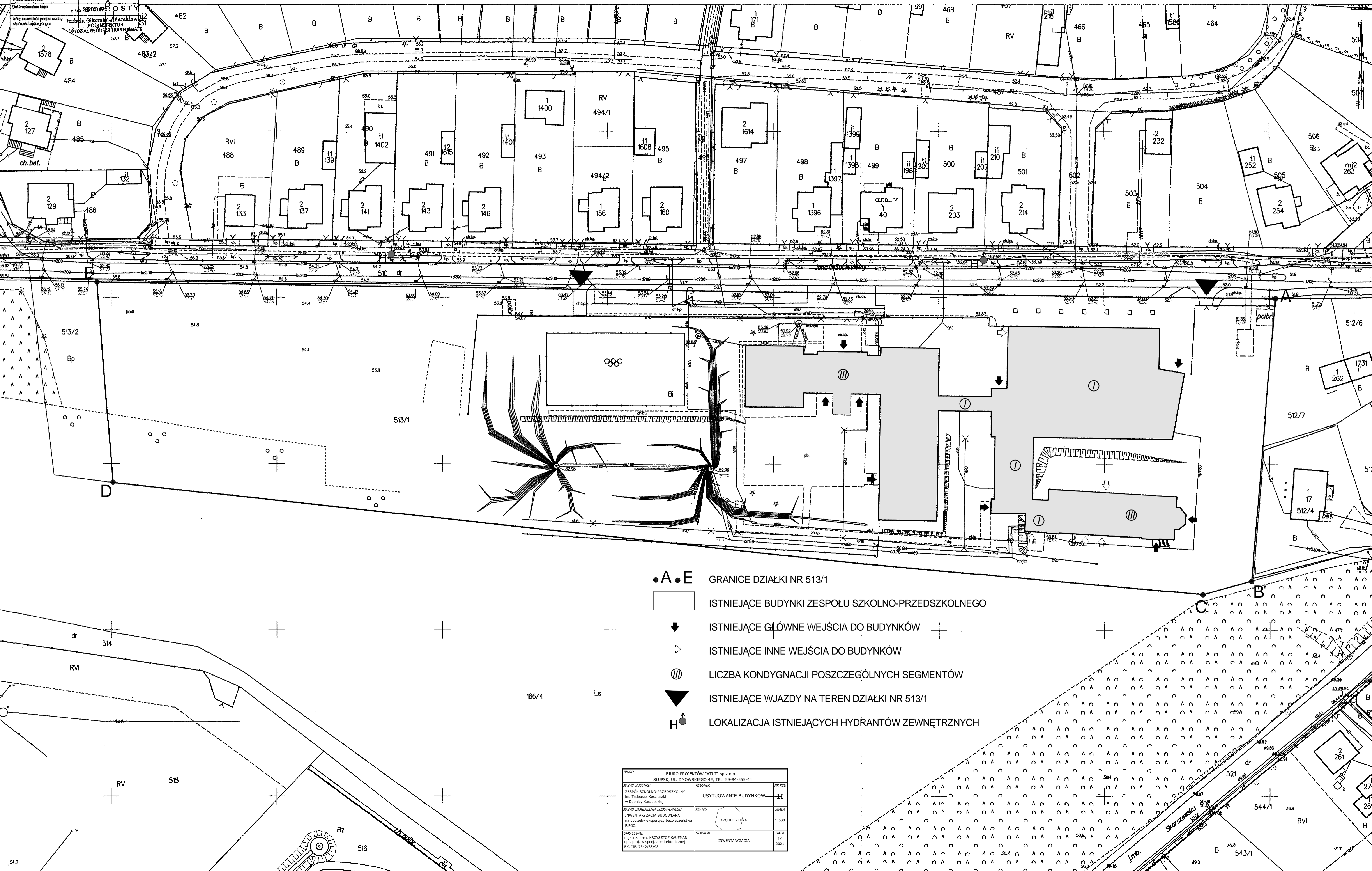
uprawnienia do projektowania w specjalności architektonicznej BK.IIF.7342/85/98





Podawacza się, zgodnie z treścią kopii z treścią materiału polekowego zasobu geodezyjnego i kartograficznego	
Organ prowadzący polekowy zasob geodezyjny i kartograficzny	STAROSTA SŁUPSKI
Nazwa materiału zasobu	MAPA ZASADNICZA
Identyfikator ewidencyjny materiału zasobu	WYDRUK Z BAZY
Data wykonania kopii	z up. 28.08.2021
Wnio. techn. i plan. w sprawie reprezentującej organ	
Izabela Sikorska-Adamkiewicz	
WYDZIAŁ GEODEZJI I KARTOGRAFII	

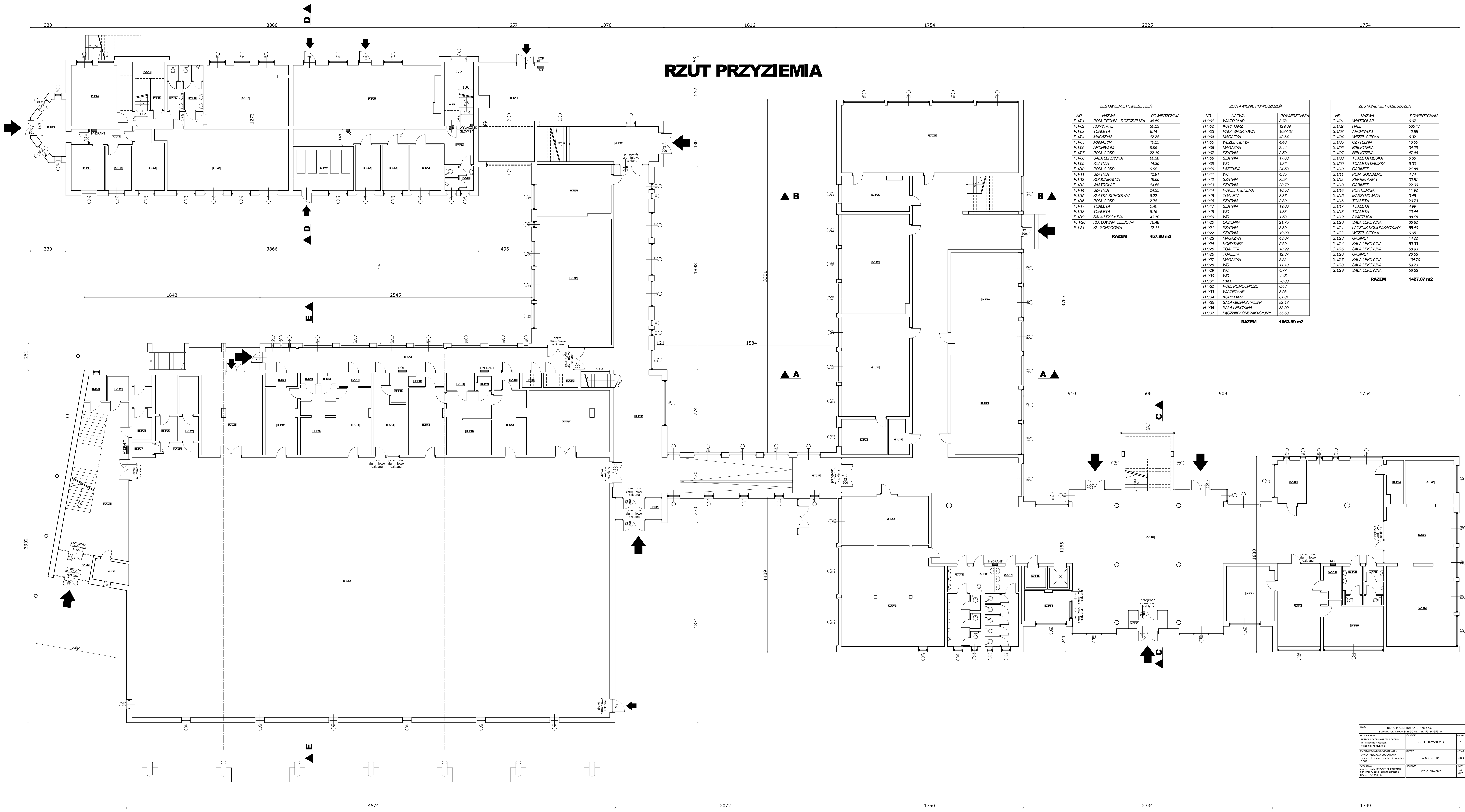
MAPA ZASADNICZA  
SKALA 1:500  
obr. Debrica Kaszubska 0003: dz. 513/1



- A . E GRANICE DZIAŁKI NR 513/1
- ▭ ISTNIEJĄCE BUDYNKI ZESPOŁU SZKOLNO-PRZEDSZKOLNEGO
- ↓ ISTNIEJĄCE GŁÓWNE WEJŚCIA DO BUDYNKÓW
- ◇ ISTNIEJĄCE INNE WEJŚCIA DO BUDYNKÓW
- ⊖ LICZBA KONDYGNACJI POSZCZEGÓLNYCH SEGMENTÓW
- ▼ ISTNIEJĄCE WJAZDY NA TEREN DZIAŁKI NR 513/1
- H ↑ LOKALIZACJA ISTNIEJĄCYCH HYDRANTÓW ZEWNĘTRZNYCH

BIURO		BIURO PROJEKTÓW "ATUT" sp. z o.o., SŁUPSK, UL. DŁGOWSKIEGO 4E, TEL. 59-84-555-44	
NAZWA BUDOWLI	ZESPOŁ SZKOLNO-PRZEDSZKOLNY im. Tadeusza Kościuszki w Debricy Kaszubskiej	BRANŻA	ARCHITEKTURA
NACIĄG ZAMIERZENIA BUDOWLANEGO	INWENTARYZACJA BUDOWLANA na potrzeby ekspertyzy bezpieczeństwa P.POŻ.	STADIUM	INWENTARYZACJA
OPRACOWAŁ	mgr inż. arch. KRZYSZTOF KAUFMAN upr. proj. w specj. architektonicznej Bk. IP. 7342/85/98	DATA	18.08.2021
BRANŻA	ARCHITEKTURA	SKALA	1:500
STADIUM	INWENTARYZACJA	BRANŻA	ARCHITEKTURA
OPRACOWAŁ	mgr inż. arch. KRZYSZTOF KAUFMAN upr. proj. w specj. architektonicznej Bk. IP. 7342/85/98	DATA	18.08.2021





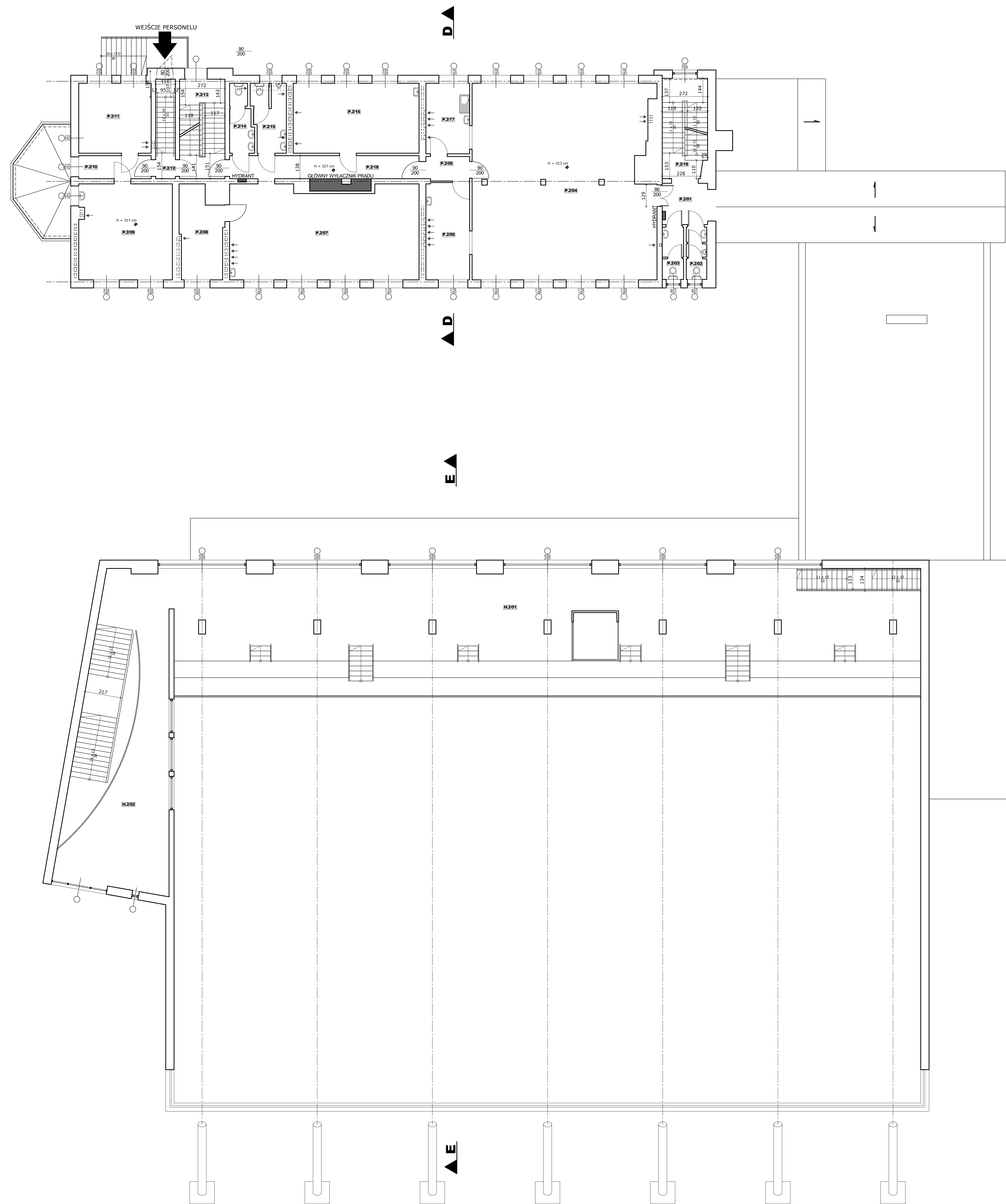
**RZUT PRZYZIEMIA**

ZESTAWIENIE POMIESZCZENY		
NR	NAZWA	POWIERZCHNIA
P.101	POM TECHN. - ROZDZIELNA	48,59
P.102	KORYTARZ	30,23
P.103	TOALETA	12,14
P.104	MAGAZYN	12,28
P.105	MAGAZYN	10,25
P.106	ARCHIWUM	9,95
P.107	POM GOSP.	22,19
P.108	SALA LEKCYJNA	66,39
P.109	SZATNIA	14,20
P.110	POM GOSP.	9,98
P.111	SZATNIA	12,91
P.112	KOMUNIKACJA	19,50
P.113	WIATROKAP	14,69
P.114	SZATNIA	24,25
P.115	KUFINA SCHODOWA	43,22
P.116	POM GOSP.	2,78
P.117	TOALETA	5,40
P.118	WC	15,16
P.119	SALA LEKCYJNA	43,10
P.120	KOTLOWNIA OLEJOWA	76,48
P.121	KL. SCHODOWA	12,11
<b>RAZEM</b>		<b>457,96 m<sup>2</sup></b>

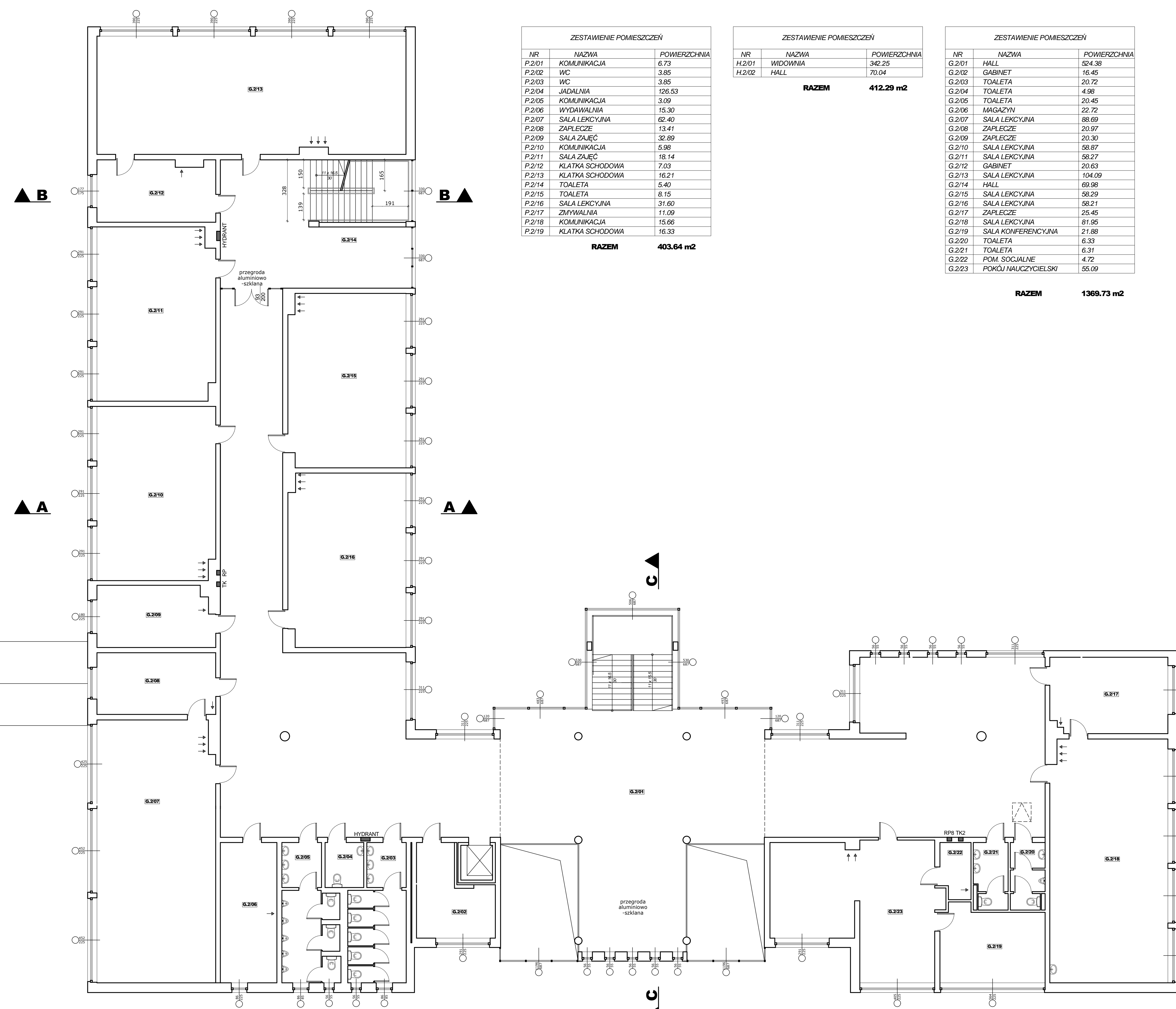
ZESTAWIENIE POMIESZCZENY		
NR	NAZWA	POWIERZCHNIA
H.101	WIATROKAP	6,78
H.102	KORYTARZ	129,09
H.103	HALA SPORTOWA	1087,62
H.104	MAGAZYN	43,64
H.105	MEZEL CIEPŁA	4,40
H.106	MAGAZYN	2,44
H.107	SZATNIA	3,59
H.108	SZATNIA	17,68
H.109	WC	1,85
H.110	ŁAZIENKA	24,58
H.111	WC	4,35
H.112	SZATNIA	3,98
H.113	SZATNIA	20,79
H.114	POKÓJ TRENERA	19,53
H.115	TOALETA	3,37
H.116	SZATNIA	3,80
H.117	SZATNIA	19,66
H.118	WC	1,90
H.119	WC	1,58
H.120	ŁAZIENKA	21,79
H.121	SZATNIA	3,90
H.122	SZATNIA	19,03
H.123	MAGAZYN	43,07
H.124	KORYTARZ	9,60
H.125	TOALETA	10,99
H.126	TOALETA	12,37
H.127	MAGAZYN	2,22
H.128	WC	11,10
H.129	WC	4,77
H.130	WC	4,45
H.131	HALL	78,00
H.132	POM POMOCNICZE	6,48
H.133	WIATROKAP	9,93
H.134	KORYTARZ	61,01
H.135	SALA GIMNASTYCZNA	62,13
H.136	SALA LEKCYJNA	32,99
H.137	ŁĄCZNIK KOMUNIKACYJNY	55,59
<b>RAZEM</b>		<b>1863,89 m<sup>2</sup></b>

ZESTAWIENIE POMIESZCZENY		
NR	NAZWA	POWIERZCHNIA
G.101	WIATROKAP	6,07
G.102	HALL	588,17
G.103	ARCHIWUM	10,88
G.104	MEZEL CIEPŁA	6,32
G.105	CZYTELNA	18,65
G.106	BIBLIOTEKA	34,29
G.107	BIBLIOTEKA	47,45
G.108	TOALETA MĘSKA	6,30
G.109	TOALETA DAMSKA	6,30
G.110	GABINET	21,88
G.111	POM SOCJALNE	4,74
G.112	SZKIELETARIAT	33,87
G.113	GABINET	22,99
G.114	PORTIENIA	11,92
G.115	MASKOWNIA	3,45
G.116	TOALETA	20,73
G.117	TOALETA	4,99
G.118	TOALETA	20,44
G.119	SWIETLICA	88,18
G.120	SALA LEKCYJNA	36,82
G.121	ŁĄCZNIK KOMUNIKACYJNY	55,49
G.122	MEZEL CIEPŁA	6,05
G.123	GABINET	14,22
G.124	SALA LEKCYJNA	59,33
G.125	SALA LEKCYJNA	58,93
G.126	GABINET	20,63
G.127	SALA LEKCYJNA	104,70
G.128	SALA LEKCYJNA	59,73
G.129	SALA LEKCYJNA	58,63
<b>RAZEM</b>		<b>1427,07 m<sup>2</sup></b>

OPIS	BIURO PROJEKTOW "ART" sp. z o.o.	STRONA	21
PROJEKTANT	mgr inż. Sławomir Krawiec	TYTUŁ	RZUT PRZYZIEMIA
PROJEKTOWANIE	mgr inż. Sławomir Krawiec	PRACOWNIK	ARCHITECTURA
PROJEKTOWANIE	mgr inż. Sławomir Krawiec	PRACOWNIK	ARCHITECTURA
PROJEKTOWANIE	mgr inż. Sławomir Krawiec	PRACOWNIK	ARCHITECTURA



# RZUT PIĘTRA



ZESTAWIENIE POMIESZCZEN		
NR	NAZWA	POWIERZCHNIA
P.201	KOMUNIKACJA	6,73
P.202	WC	3,85
P.203	WC	3,85
P.204	JEDALNIA	126,53
P.205	KOMUNIKACJA	3,09
P.206	WYDMALNIA	15,30
P.207	SALA LEKCYJNA	62,40
P.208	ZAPLECZE	13,41
P.209	SALA ZAJEC	32,89
P.210	KOMUNIKACJA	8,98
P.211	SALA ZAJEC	18,14
P.212	KLATKA SCHODOWA	7,03
P.213	KLATKA SCHODOWA	16,21
P.214	TOALETA	5,40
P.215	TOALETA	8,15
P.216	SALA LEKCYJNA	31,60
P.217	ZYMNALNIA	11,09
P.218	KOMUNIKACJA	15,66
P.219	KLATKA SCHODOWA	18,33
<b>RAZEM</b>		<b>403,64 m2</b>

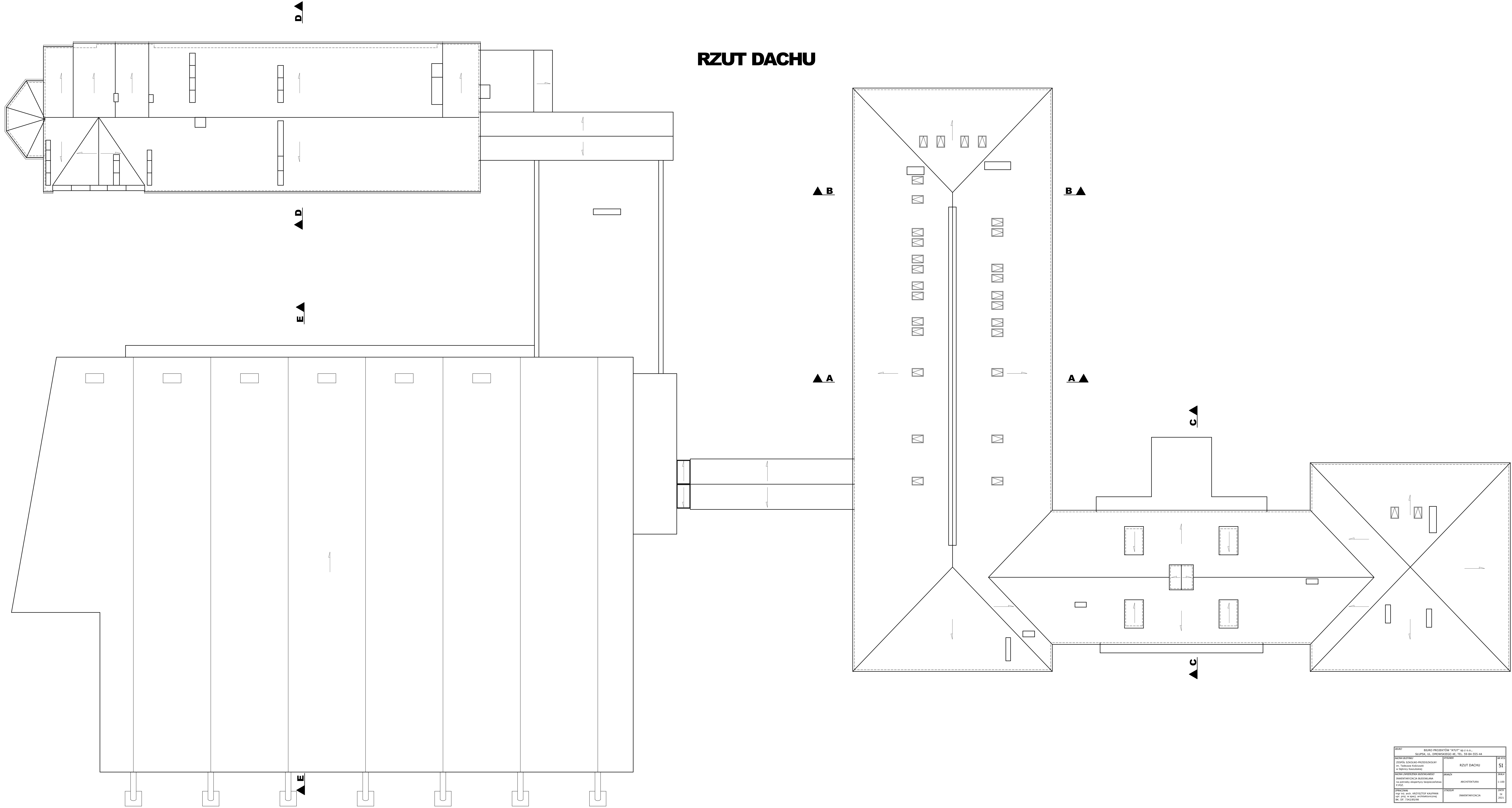
ZESTAWIENIE POMIESZCZEN		
NR	NAZWA	POWIERZCHNIA
H.201	WEDLOWIA	342,29
H.202	HALL	70,94
<b>RAZEM</b>		<b>412,29 m2</b>

ZESTAWIENIE POMIESZCZEN		
NR	NAZWA	POWIERZCHNIA
G.201	HALL	504,38
G.202	GABINET	16,45
G.203	TOALETA	20,72
G.204	TOALETA	4,98
G.205	TOALETA	20,45
G.206	MAGAZYN	22,72
G.207	SALA LEKCYJNA	86,89
G.208	ZAPLECZE	20,97
G.209	ZAPLECZE	20,30
G.210	SALA LEKCYJNA	56,87
G.211	SALA LEKCYJNA	56,27
G.212	GABINET	20,63
G.213	SALA LEKCYJNA	104,09
G.214	HALL	69,98
G.215	SALA LEKCYJNA	56,29
G.216	SALA LEKCYJNA	56,27
G.217	ZAPLECZE	25,45
G.218	SALA LEKCYJNA	81,95
G.219	SALA KONFERENCYJNA	71,90
G.220	TOALETA	6,33
G.221	TOALETA	6,37
G.222	POM. SOCJALNE	4,72
G.223	POKÓJ NAUCZYCIELSKI	55,09
<b>RAZEM</b>		<b>1369,73 m2</b>

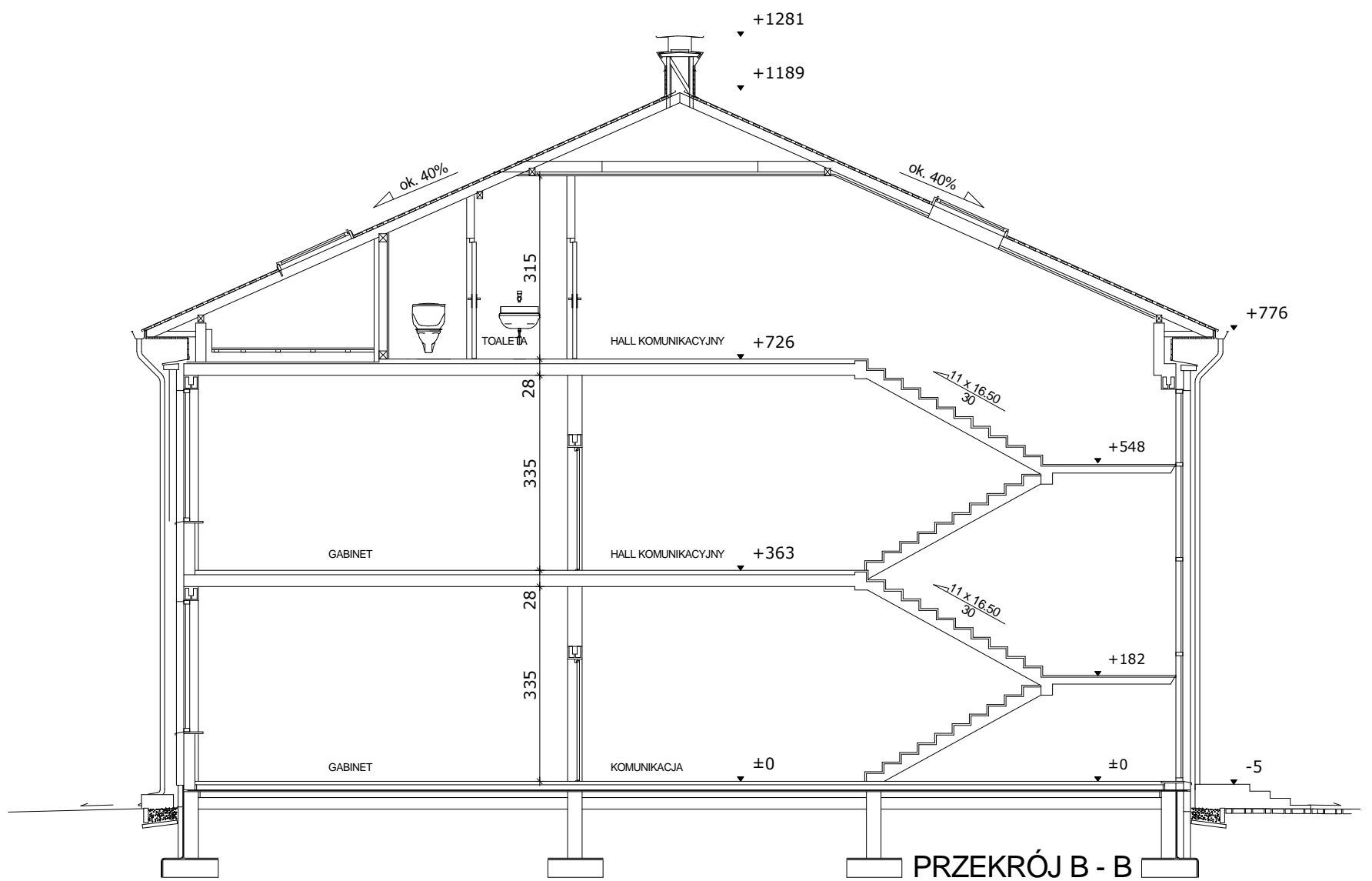
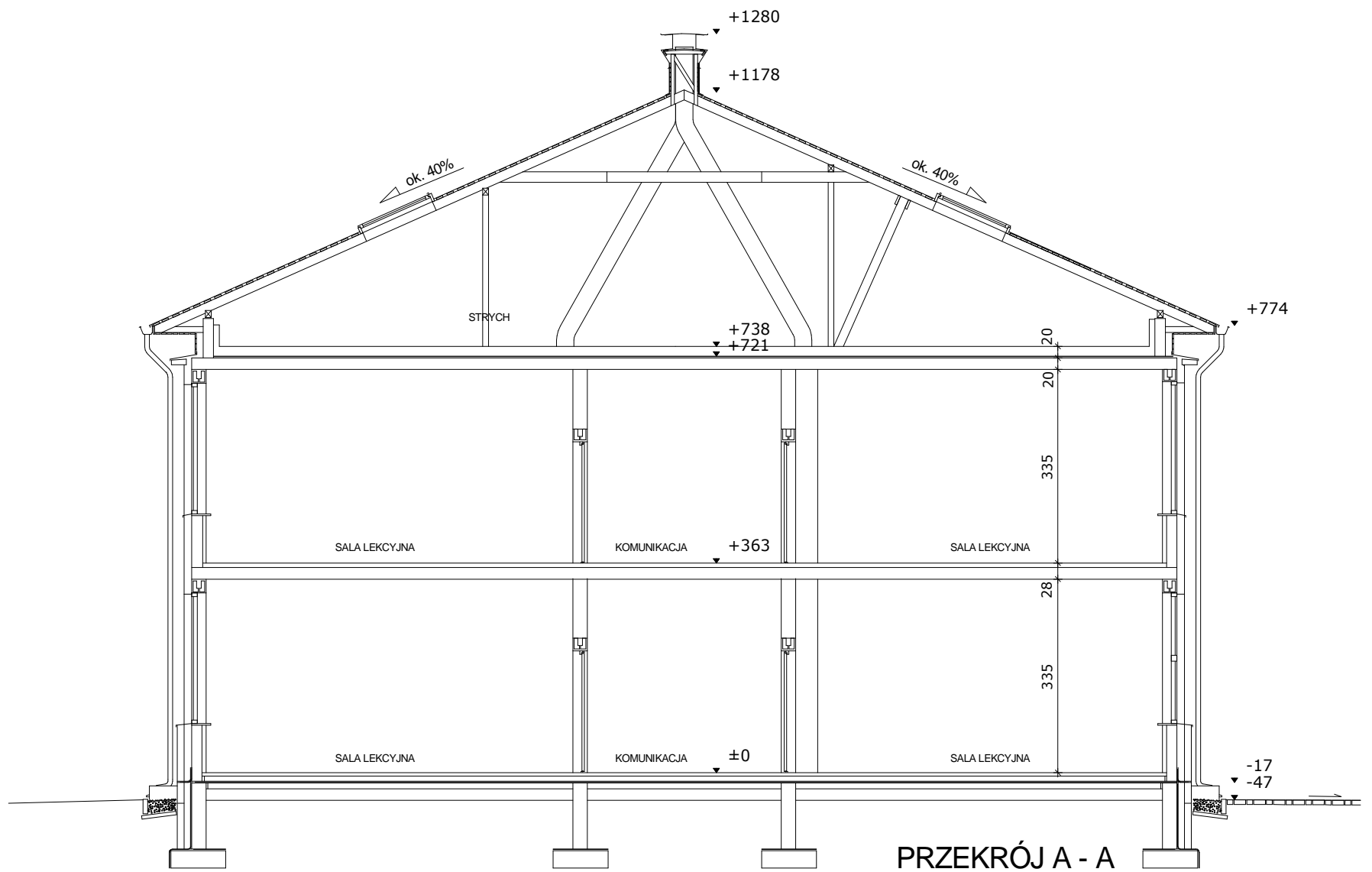
DYPLOM BUREAU PROJECTS "ART" sp. z o.o. ul. Piłsudskiego 14, 00-463 Warszawa, tel. 22 646 155 44		NR DYPLOMU <b>31</b>
NAZWA ZAMAWIAJĄCEGO MINISTERSTWO WYKSZTAŁCENIA I SPORTU ul. Piłsudskiego 14, 00-463 Warszawa	PRACOWNIK ARCHITECTURA	NR DYPLOMU <b>31</b>
NAZWA PROJEKTU BUDOWA I REMONTY ul. Piłsudskiego 14, 00-463 Warszawa	TYTUŁ ARCHITECTURA	NR DYPLOMU <b>31</b>



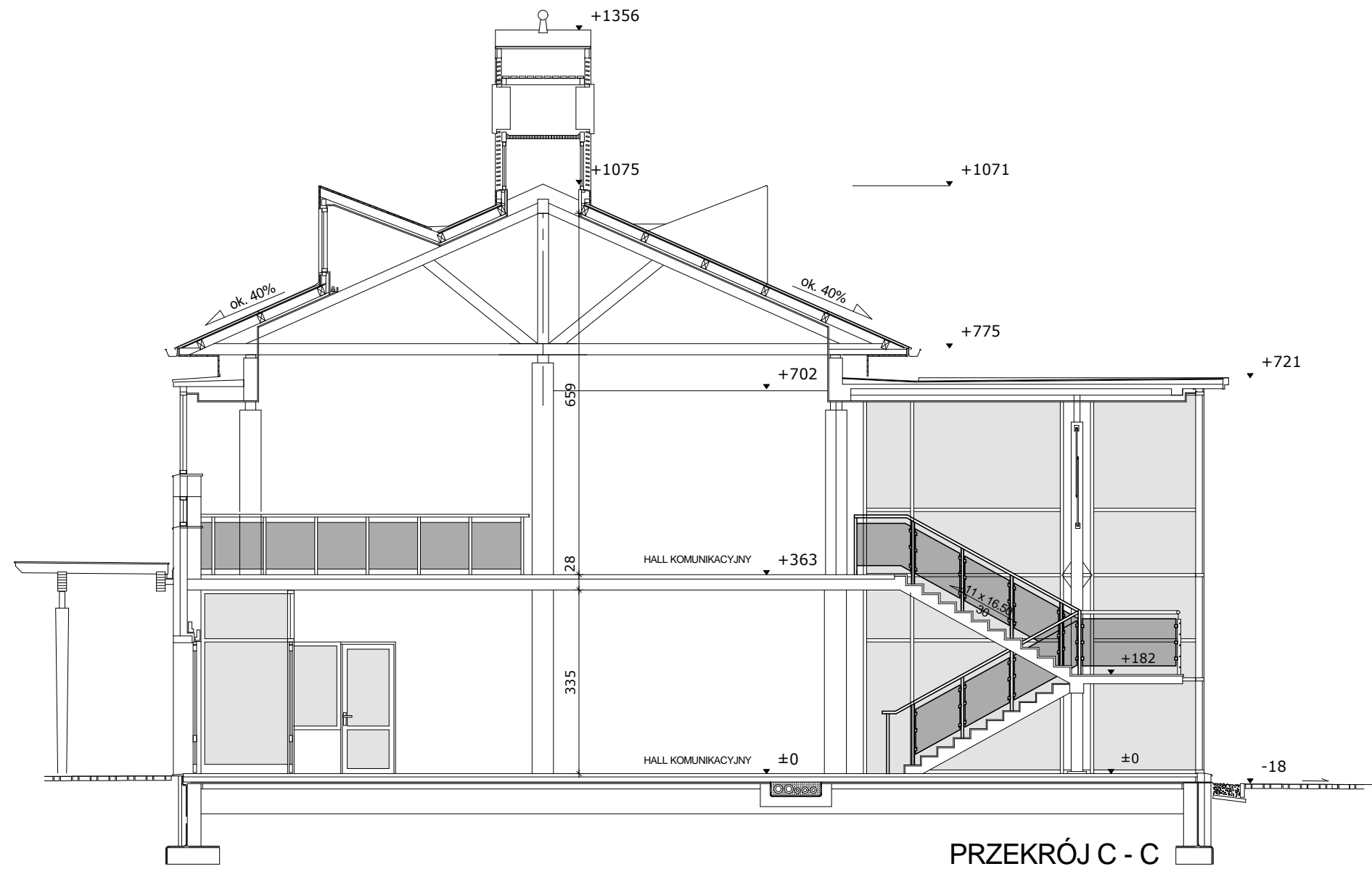
**RZUT DACHU**



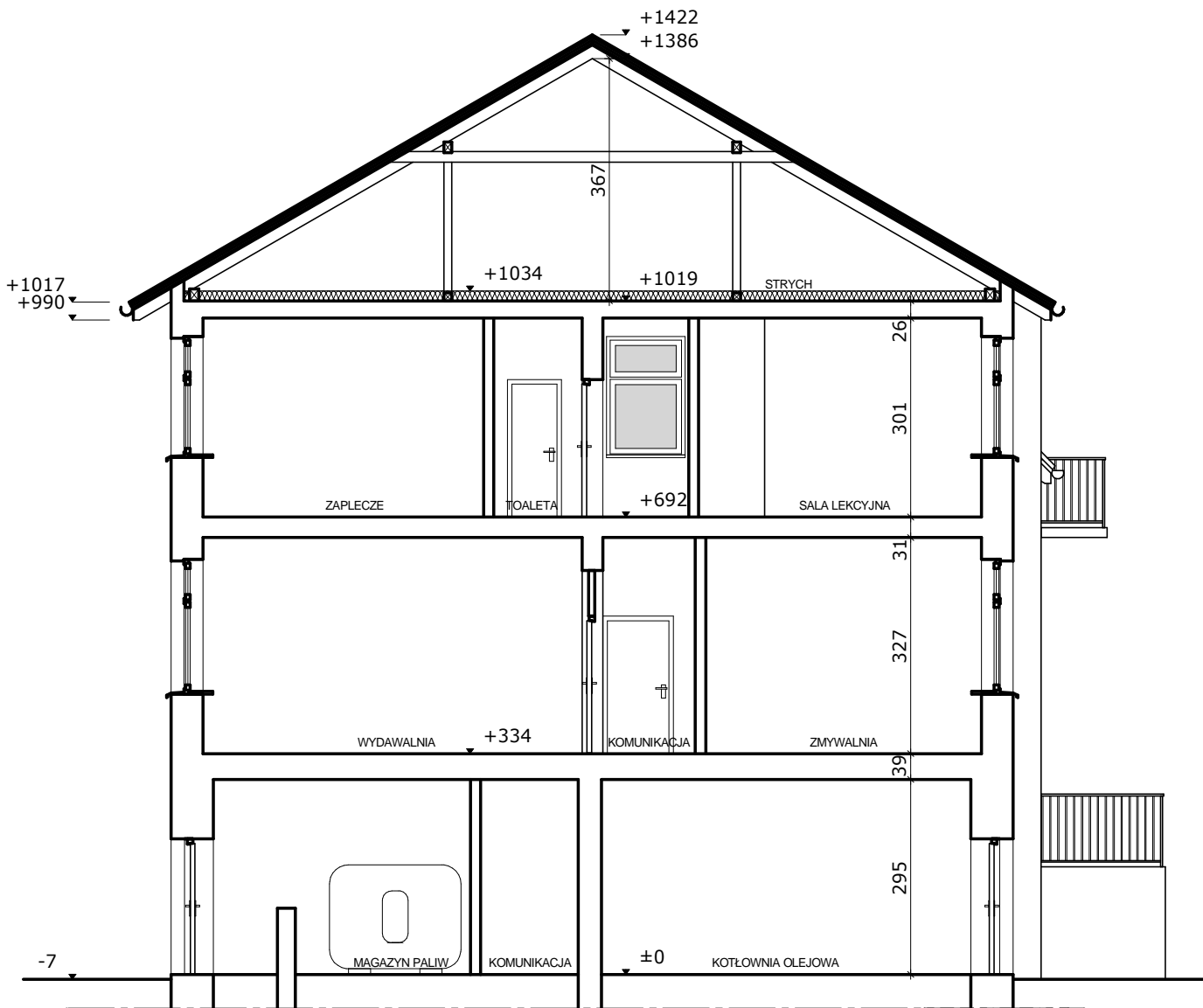
BIURO PROJEKTOW "ARTYST" sp. z o.o. ul. Piłsudskiego 10, 00-001 Warszawa, tel. 22 646 555 44		WYKONAWCA <b>SI</b>
Nazwa obiektu: <b>RZUT DACHU</b> Adres obiektu: <b>SI</b> Nazwa inwestora: <b>SI</b> Adres inwestora: <b>SI</b>	Nazwa projektu: <b>RZUT DACHU</b> Rodzaj projektu: <b>SI</b> Skala: <b>SI</b> Data: <b>SI</b>	Wzrost: <b>SI</b> Ciężar: <b>SI</b> Ciężar: <b>SI</b> Ciężar: <b>SI</b>



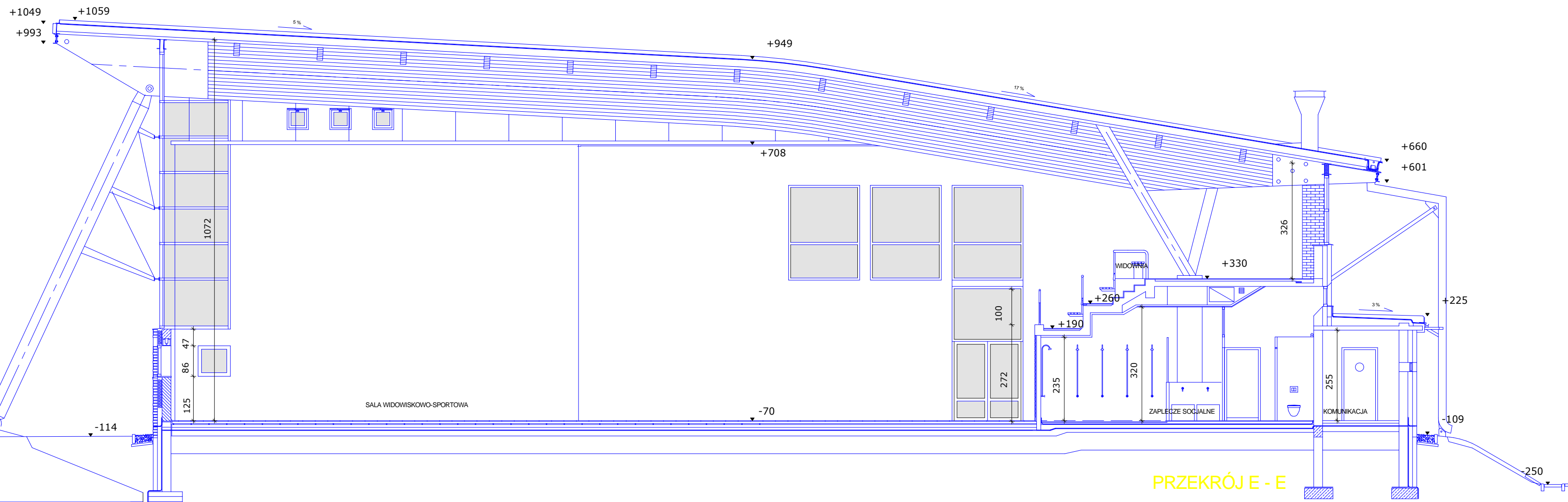
BIURO PROJEKTÓW "ATUT" sp.z o.o., SŁUPSK, UL. DMOWSKIEGO 4E, TEL. 59-84-555-44		
NAZWA BUDYNKU ZESPÓŁ SZKOLNO-PRZEDSZKOLNY im. Tadeusza Kościuszki w Dębnicy Kaszubskiej	RYSUNEK PRZEKRÓJ A - A PRZEKRÓJ B - B	NR RYS. 6I
NAZWA ZAMIERZENIA BUDOWLANEGO INWENTARYZACJA BUDOWLANA na potrzeby ekspertyzy bezpieczeństwa P.POŻ.	BRANŻA ARCHITEKTURA	SKALA 1:100
OPRACOWAŁ mgr inż. arch. KRZYSZTOF KAUFMAN upr. proj. w specj. architektonicznej BK. IIF. 7342/85/98	STADIUM INWENTARYZACJA	DATA IX 2021



BIURO PROJEKTÓW "ATUT" sp.z o.o., SŁUPSK, UL. DMOWSKIEGO 4E, TEL. 59-84-555-44		
NAZWA BUDYNKU ZESPÓŁ SZKOLNO-PRZEDSZKOLNY im. Tadeusza Kościuszki w Dębnicy Kaszubskiej	RYSUNEK PRZEKRÓJ C - C	NR RYS. 71
NAZWA ZAMIERZENIA BUDOWLANEGO INWENTARYZACJA BUDOWLANA na potrzeby ekspertyzy bezpieczeństwa P.POŻ.	BRANŻA ARCHITEKTURA	SKALA 1:100
OPRACOWAŁ mgr inż. arch. KRZYSZTOF KAUFMAN upr. proj. w specj. architektonicznej BK. IIF. 7342/85/98	STADIUM INWENTARYZACJA	DATA IX 2021



BIURO BIURO PROJEKTÓW "ATUT" sp.z o.o., SŁUPSK, UL. DMOWSKIEGO 4E, TEL. 59-84-555-44		
NAZWA BUDYNKU ZESPÓŁ SZKOLNO-PRZEDSZKOLNY im. Tadeusza Kościuszki w Dębnicy Kaszubskiej	RYSUNEK PRZEKRÓJ D - D	NR RYS. 8I
NAZWA ZAMIERZENIA BUDOWLANEGO INWENTARYZACJA BUDOWLANA na potrzeby ekspertyzy bezpieczeństwa P.POŻ.	BRANŻA ARCHITEKTURA	SKALA 1:100
OPRACOWAŁ mgr inż. arch. KRZYSZTOF KAUFMAN upr. proj. w specj. architektonicznej BK. IIF. 7342/85/98	STADIUM INWENTARYZACJA	DATA IX 2021

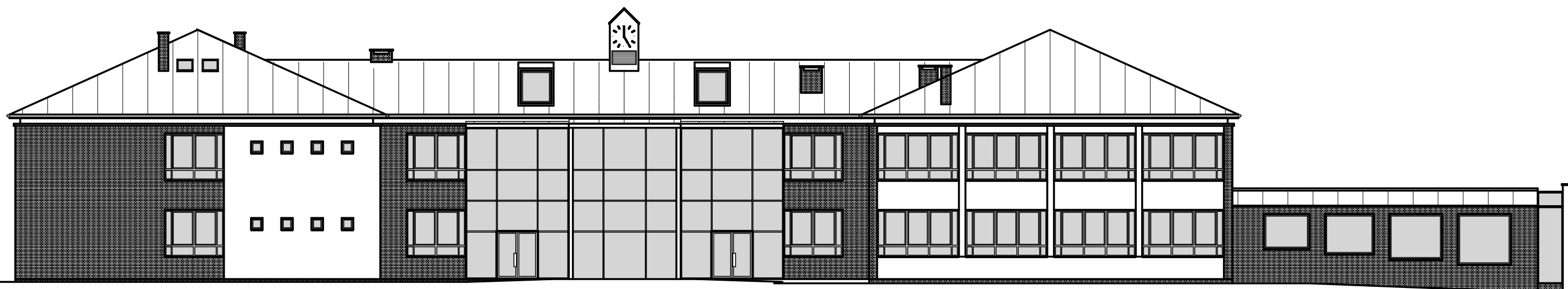


<i>BIURO</i> BIURO PROJEKTÓW "ATUT" sp.z o.o., SŁUPSK, UL. DMOWSKIEGO 4E, TEL. 59-84-555-44		
<i>NAZWA BUDYNKU</i> ZESPÓŁ SZKOLNO-PRZEDSZKOLNY im. Tadeusza Kościuszki w Dębnicy Kaszubskiej	<i>RYSUNEK</i> PRZEKRÓJ E - E	<i>NR RYS.</i> 9I
<i>NAZWA ZAMIERZENIA BUDOWLANEGO</i> INWENTARYZACJA BUDOWLANA na potrzeby ekspertyzy bezpieczeństwa P.POŻ.	<i>BRANŻA</i> ARCHITEKTURA	<i>SKALA</i> 1:100
<i>OPRACOWAŁ</i> mgr inż. arch. KRZYSZTOF KAUFMAN upr. proj. w specj. architektonicznej BK. IIF. 7342/85/98	<i>STADIUM</i> INWENTARYZACJA	<i>DATA</i> 1X 2021



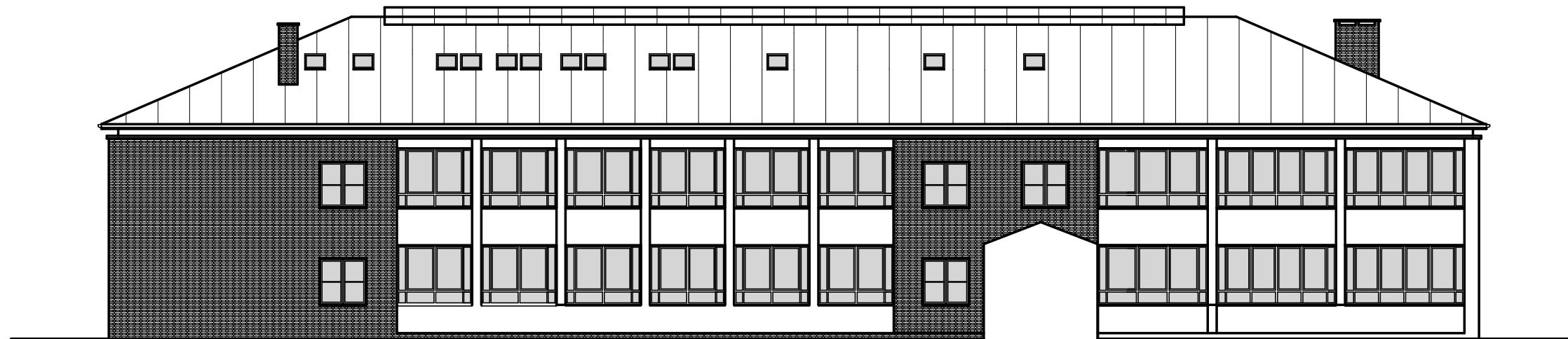


ELEWACJA FRONTOWA (PÓLNOCNA)

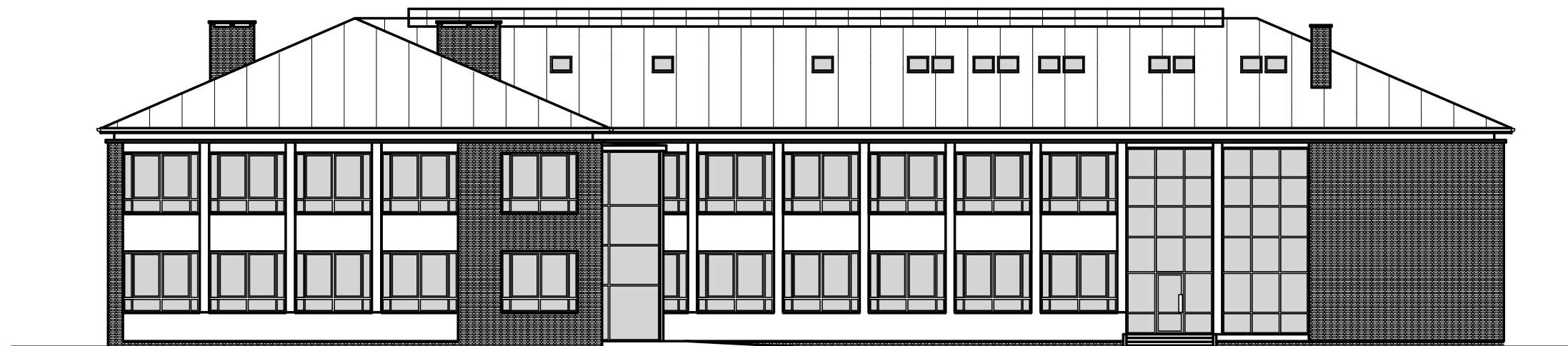


ELEWACJA TYLNA (POŁUDNIOWA)

<i>BIURO</i> BIURO PROJEKTÓW "ATUT" sp.z o.o., SŁUPSK, UL. DMOWSKIEGO 4E, TEL. 59-84-555-44		
<i>NAZWA BUDYNKU</i> ZESPÓŁ SZKOLNO-PRZEDSZKOLNY im. Tadeusza Kościuszki w Dębnicy Kaszubskiej	<i>RYSUNEK</i> ELEWACJA PÓLNOCNA ELEWACJA POŁUDNIOWA	<i>NR RYS.</i> 101
<i>NAZWA ZAMIERZENIA BUDOWLANEGO</i> INWENTARYZACJA BUDOWLANA na potrzeby ekspertyzy bezpieczeństwa P.POŻ.	<i>BRANŻA</i> ARCHITEKTURA	<i>SKALA</i> 1:200
<i>OPRACOWAŁ</i> mgr inż. arch. KRZYSZTOF KAUFMAN upr. proj. w specj. architektonicznej BK. IIF. 7342/85/98	<i>STADIUM</i> INWENTARYZACJA	<i>DATA</i> IX 2021



ELEWACJA BOCZNA (WSCHODNIA)



ELEWACJA BOCZNA (ZACHODNIA)

<i>BIURO</i>		
BIURO PROJEKTÓW "ATUT" sp.z o.o., SŁUPSK, UL. DMOWSKIEGO 4E, TEL. 59-84-555-44		
<i>NAZWA BUDYNKU</i>	<i>RYSUNEK</i>	<i>NR RYS.</i>
ZESPÓŁ SZKOLNO-PRZEDSZKOLNY im. Tadeusza Kościuszki w Dębnicy Kaszubskiej	ELEWACJA WSCHODNIA ELEWACJA ZACHODNIA	111
<i>NAZWA ZAMIERZENIA BUDOWLANEGO</i>	<i>BRANŻA</i>	<i>SKALA</i>
INWENTARYZACJA BUDOWLANA na potrzeby ekspertyzy bezpieczeństwa P.POŻ.	ARCHITEKTURA	1:200
<i>OPRACOWAŁ</i>	<i>STADIUM</i>	<i>DATA</i>
mgr inż. arch. KRZYSZTOF KAUFMAN upr. proj. w specj. architektonicznej BK. IIF. 7342/85/98	INWENTARYZACJA	IX 2021