

TECZKI PROJEKTU

ARCHITEKTURA - INWENTARYZACJA BUDOWLANA

1

ARCHITEKTURA - KONCEPCJA FUNKCJONALNA

2

1 / 2

STADIUM / BRANŻA

ARCHITEKTURA - INWENTARYZACJA BUDOWLANA

TEMAT

**PRZEBUDOWA POMIESZCZEŃ KUCHENNYCH, SOCJALNYCH,
TECHNICZNYCH I LEKCYJNYCH NA POTRZEB STOŁÓWKI
SZKOLNEJ W ZESPOLE SZKOLNO-PRZEDSZKOLNYM
W DĘBNICY KASZUBSKIEJ**

ADRES

**DZIAŁKA NR 513/1,
obręb 0003 DĘBNICA KASZUBSKA,
jedn. ewid. 221203_2 DĘBNICA KASZUBSKA**

KATEGORIA OBIEKTU BUDOWLANEGO

kategoria obiektu budowlanego - IX

INWESTOR

URZĄD GMINY DĘBNICA KASZUBSKA
UL. ZJEDNOCZENIA 16A, 76-248 DĘBNICA KASZUBSKA

AUTORZY PROJEKTU

PROJEKTANT

BRANŻA ARCHITEKTONICZNA
mgr inż. arch. KRZYSZTOF KAUFMAN
upr. do proj. w specj. architektonicznej BK. IIF. 7342/85/98

grudzień 2020

ATUT
BIURO PROJEKTÓW
bpatut@interia.pl
76-200 SŁUPSK
UL. DMOWSKIGO 4E
tel. +48 598455544

SPIS ZAWARTOŚCI TECZKI INWENTARYZACJI

I. Strona tytułowa	1
II. Spis zawartości teczki inwentaryzacji	2
III. CZĘŚĆ ARCHITEKTONICZNA - INWENTARYZACJA	3-9
▪ Część opisowa	3-5
▪ 1l. Mapa sytuacyjno-wysokościowa – inwentaryzacja	1:1000 6
▪ 2l. Inwentaryzacja - Rzut piętra	1:75 7
▪ 3l. Inwentaryzacja – Przekrój A – A	1:50 8
▪ 4l. Inwentaryzacja - Elewacja północna	1:100 9

OPIS TECHNICZNY

- BRANŻA ARCHITEKTONICZNA – INWENTARYZACJA -

1.0 Dane ogólne

- 1.1 *Inwestor:* URZĄD GMINY DĘBNICA KASZUBSKA
Ul. Zjednoczenia 16A, 76-248 Dębica Kaszubska
- 1.2 *Temat:* PRZEBUDOWA POMIESZCZEŃ KUCHENNYCH,
SOCJALNYCH, TECHNICZNYCH I LEKCYJNYCH NA
POTRZEBY STOŁÓWKI SZKOLNEJ W ZESPOLE
SZKOLNO-PRZEDSZKOLNYM W DĘBNICY
KASZUBSKIEJ
- 1.3 *Adres inwestycji:* 76-248 Dębica Kaszubska, działka nr 513/1
- 1.4 *Zakres:* Inwentaryzacja

2.0 Podstawa opracowania

- 2.1 Zlecenie Inwestora w zakresie inwentaryzacji budowlanej i koncepcji architektonicznej.
- 2.2 Obowiązujące przepisy w zakresie: prawa budowlanego, warunków technicznych jakim powinny odpowiadać budynki i ich usytuowanie, rozporządzenia w sprawie wymagań lokalowych i sanitarnych jakie musi spełniać lokal, w którym ma być prowadzony stołówka szkolna i innych.
- 2.3 Mapa zasadnicza w skali 1:500, - wydruk z bazy
- 2.4 Obowiązujące normy budowlane.
- 2.5 Wizja lokalna.
- 2.6 Pomiary z natury.

3.0 Cel opracowania i przeznaczenie budynku

Przedmiotem opracowania jest wykonanie inwentaryzacji w zakresie niezbędnym do opracowania koncepcji architektonicznej przebudowy pomieszczeń kuchennych, socjalnych, technicznych i lekcyjnych na potrzeby stołówki szkolnej w zespole szkolno-przedszkolnym w Dębicy Kaszubskiej.

Zakres opracowania obejmuje inwentaryzację kondygnacji piętra, przekrój oraz widok elewacji północnej w obszarze inwestycji.

4.0 Opis lokalizacji i stanu istniejącego

4.1 Lokalizacja

Zespół szkolno-przedszkolny w Dębnicy Kaszubskiej mieści się przy ul. Jana III Sobieskiego 3. Składa się szeregu obiektów połączonych łącznikami. Prace związane z przebudową pomieszczeń kuchennych planowane są w najstarszym skrzydle zespołu znajdującym się w głębi działki za budynkiem hali sportowo-widowiskowej.

4.2 Architektura i funkcja

Skrzydło to jest obiektem trzykondygnacyjnym, kryte asymetrycznym dachem dwuspadowym z mansardą od strony południowej. Na kondygnacji przyziemia zlokalizowane są pomieszczenia techniczne i magazynowe oraz edukacyjne i socjalne. Pomieszczenia techniczne i magazynowe dostępne są z zewnątrz natomiast pozostałe pomieszczenia dostępne są z korytarza wewnętrznego skomunikowanego z drzwiami zewnętrznymi od szczytu segmentu. Pomieszczenia te również posiadają powiązanie komunikacyjne z kondygnacją 1 piętra i 2 piętra poprzez wewnętrzną klatkę schodową. Kondygnacja 1 piętra (gdzie w większości zostanie wykonana przebudowa) mieści pomieszczenia stołówki szkolnej, na którą składają się sala jadalna, zmywak, wydawalnia i wewnętrzny korytarzyk komunikacyjny. Pozostałe pomieszczenia tej kondygnacji to chaotycznie rozlokowane pomieszczenia edukacyjne, magazynowe i socjalne dostępna zarówno przez dzieci jak i pracowników szkoły. Kondygnacja 2 piętra to sale dydaktyczne rozmieszczone wzdłuż wewnętrznego korytarza komunikacyjnego i pomieszczenia WC dostępne dla użytkowników tej kondygnacji. Kondygnacja 2 piętra skomunikowana jest dwoma klatkami schodowymi: pierwsza od strony zachodniej łączy ją z kondygnacją 1 piętra, druga od strony zachodniej łączy z kondygnacją 1 piętra i przyziemia.

Pomieszczenia na kondygnacji 1 piętra (oprócz sali jadalnej) rozmieszczone są wzdłuż wewnętrznego korytarza. Wszystkie pomieszczenia doświetlone są światłem dziennym poprzez okna rozmieszczone na elewacjach północnej i południowej. Sala jadalna zajmuje przestrzeń od strony zachodniej i jest doświetlona światłem naturalnym z dwóch stron – od południa i od północy.

Na kondygnacji przyziemia w miejscu przewidywanej windy kuchennej (dostawy) znajduje się pomieszczenie socjalne dla pracowników, zaś w miejscu przewidywanej windy kuchennej (catering) znajduje się pomieszczenie magazynu paliw.

4.3 Rozwiązania konstrukcyjno-materiałowe

Dotyczy skrzydła adaptowanego.

Budynek trzykondygnacyjny, niepodpiwniczony, wykonany w technologii tradycyjnej. Układ ścian nośnych podłużny. Poprzecznie do układu nośnego wymurowane trzony kominowe narzucające dodatkowe podziały. Budynek posiada ławy fundamentowe. Ściany kondygnacji nadziemnych murowane z cegły pełnej, stropy żelbetowe

prefabrykowane. Dach drewniany w konstrukcji krokwiowo-płatwiowej kryty dachówką. Ściany zewnętrzne przyziemia gr. 64 cm murowane warstwowo z materiałów ceramicznych. Ściany zewnętrzne 1 piętra gr. 48 cm również murowane. Ściany zewnętrzne docieplone styropianem. Elewacja wykonana w tynku zewnętrznym mineralnym. Budynek wyposażony w instalację wodociagową, kanalizacyjną, elektryczną i C.O. (z kotłowni olejowej zlokalizowanej wraz z pomieszczeniem magazynu paliw w pomieszczeniach kondygnacji przyziemia)..

Stolarka okienna PCV. Stolarka drzwiowa zewnętrzna aluminiowa. Stolarka drzwiowa wewnętrzna drewniana.

Adaptowane skrzydło nie jest wyposażony w wewnętrzną instalację p.poż.

4.4 Podstawowe dane

Powierzchnia użytkowa pomieszczeń, które będą przebudowywane –

- 1.1 sala jadalna	-	125.84 m ²
- 1.2 zmywak	-	11.08 m ²
- 1.3 wydawalnia	-	15.25 m ²
- 1.4 sala edukacyjna	-	62.44 m ²
- 1.5 zaplecze sali edukacyjnej	-	13.49 m ²
- 1.6 magazynek	-	32.00 m ²
- 1.7 korytarz	-	5.98 m ²
- 1.8 magazynek	-	18.18 m ²
- 1.9 klatka schodowa z poziomu 1 piętra	-	7.03 m ²
- 1.10 klatka schodowa obsługująca wszystkie kondygnacje	-	16.21 m ²
- 1.11 korytarz	-	15.66 m ²
- 1.12 WC damski	-	5.37 m ²
- 1.13 WC męski	-	7.92 m ²
- 1.14 sala edukacyjna	-	31.59 m ²
- 1.15 korytarz	-	3.81 m ²

RAZEM: - **371.85 m²**

Wysokość pomieszczeń w świetle - od 3.23 m do 3.27 m

Opracował:

mgr inż. arch. Krzysztof Kaufman

upr. do proj. w specjalności architektonicznej BK.IIF.7342/85/98

Nr kanc.:GK-VII-G.6642.1236.2020

Województwo: pomorskie

Powiat: słupski

Jednostka ewidencyjna: 221203_2, Dębica Kaszubska

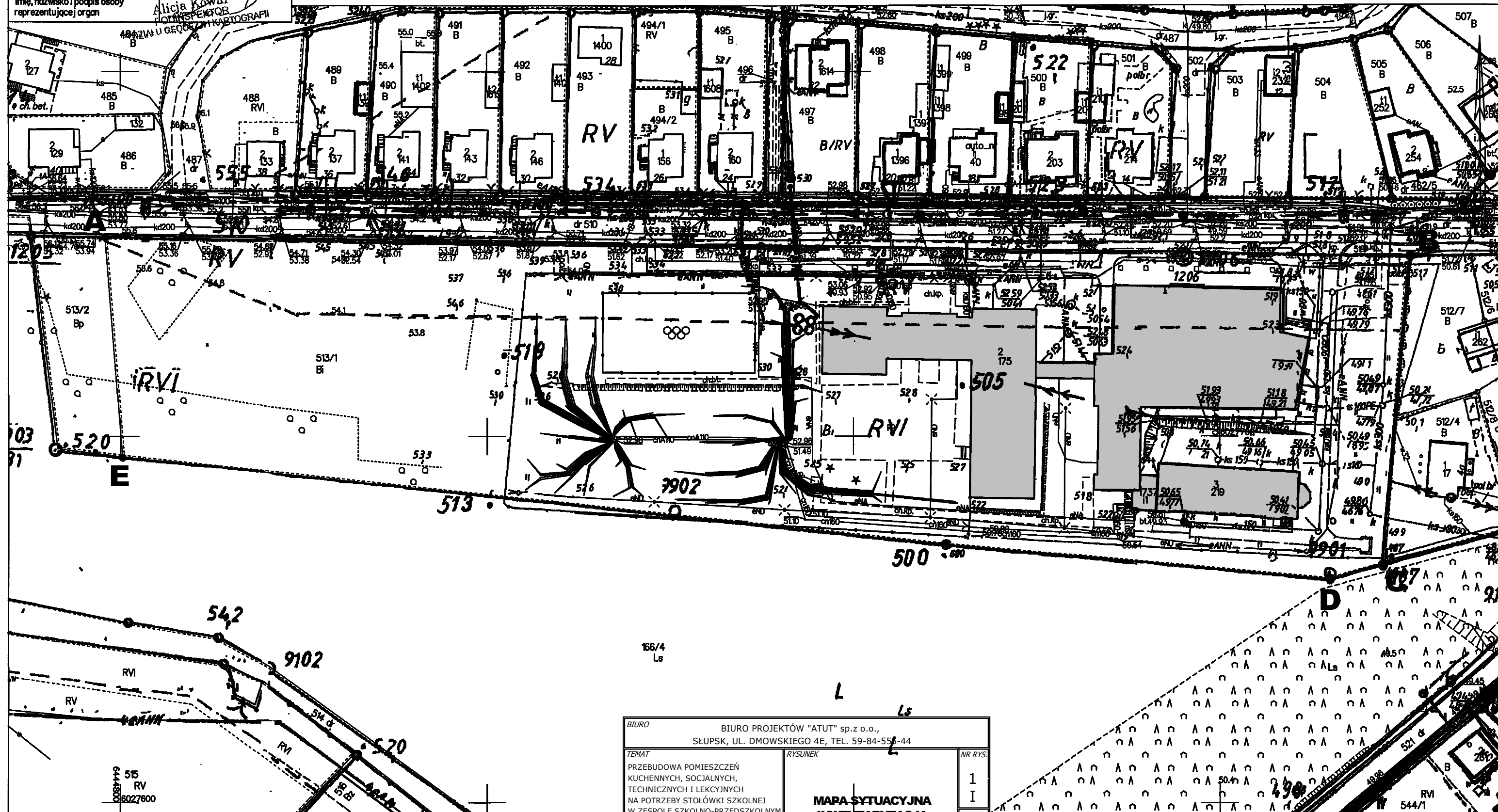
Obręb: 0003, Dębica Kaszubska

Poświadczam się, zgodność niniejszej kopii z treścią materiału państwowego zasobu geodezyjnego i kartograficznego	
Organ prowadzący państwowy zasób geodezyjny i kartograficzny	STAROSTA SŁUPSKI
Nazwa materiału zasobu	MAPA ZASADNICZA
Identyfikator ewidencyjny materiału zasobu	WYDRUK Z BAZY
Data wykonania kopii	14.08.2020
Imię, nazwisko i podpis osoby reprezentujące organ	Alicja Kowal INSPEKTOR KARTOGRAFII

MAPA ZASADNICZA
obr. Dębica Kaszubska 0003: dz. 513/1
SKALA 1:1000

A. E. GRANICE DZIAŁKI NR 513/1

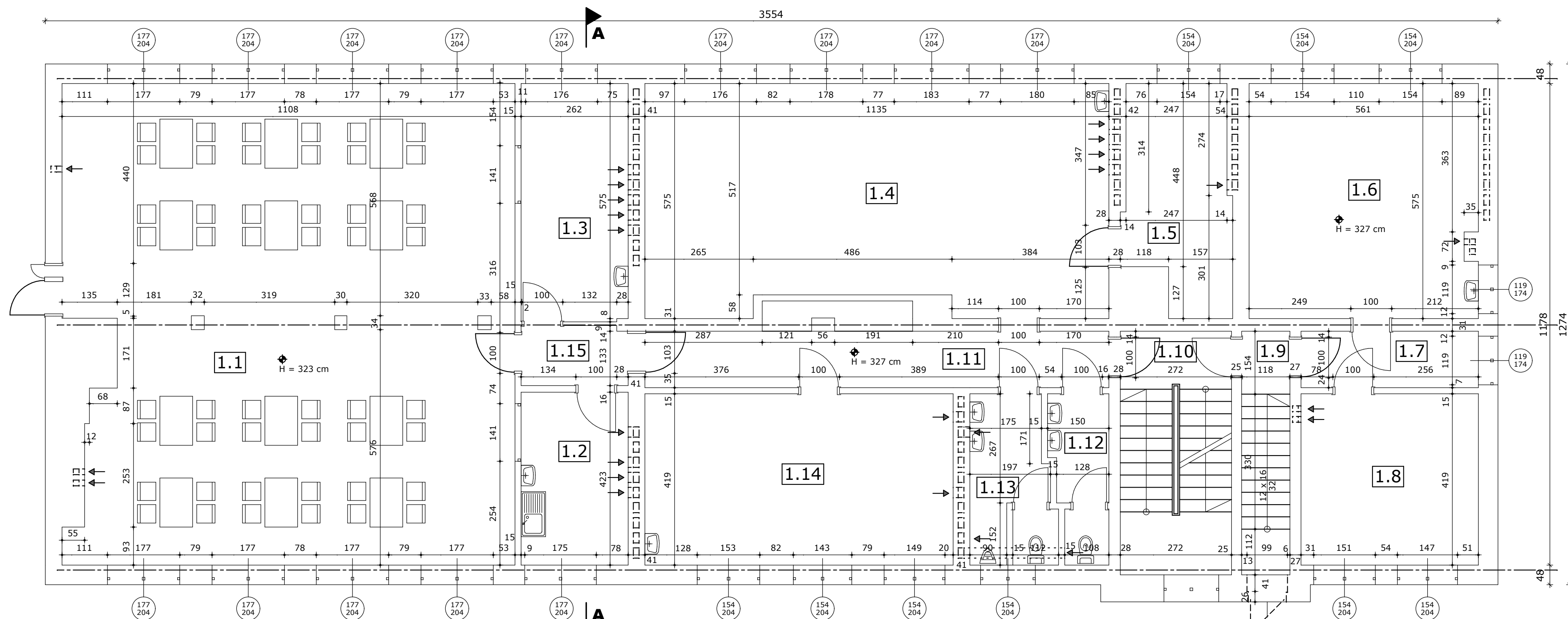
 BUDYNKI ZESPOŁU SZKOLNO-PRZEDSZKOLNEGO



Słupsk dn. 2020-12-23
Sporządził(a) wydruk: Nikola Augustyniak

Mapa wektorowa - układ wysokości PL-EVRF2007-NH
Mapa rastrowa - układ wysokości PL-KRONB6-NH

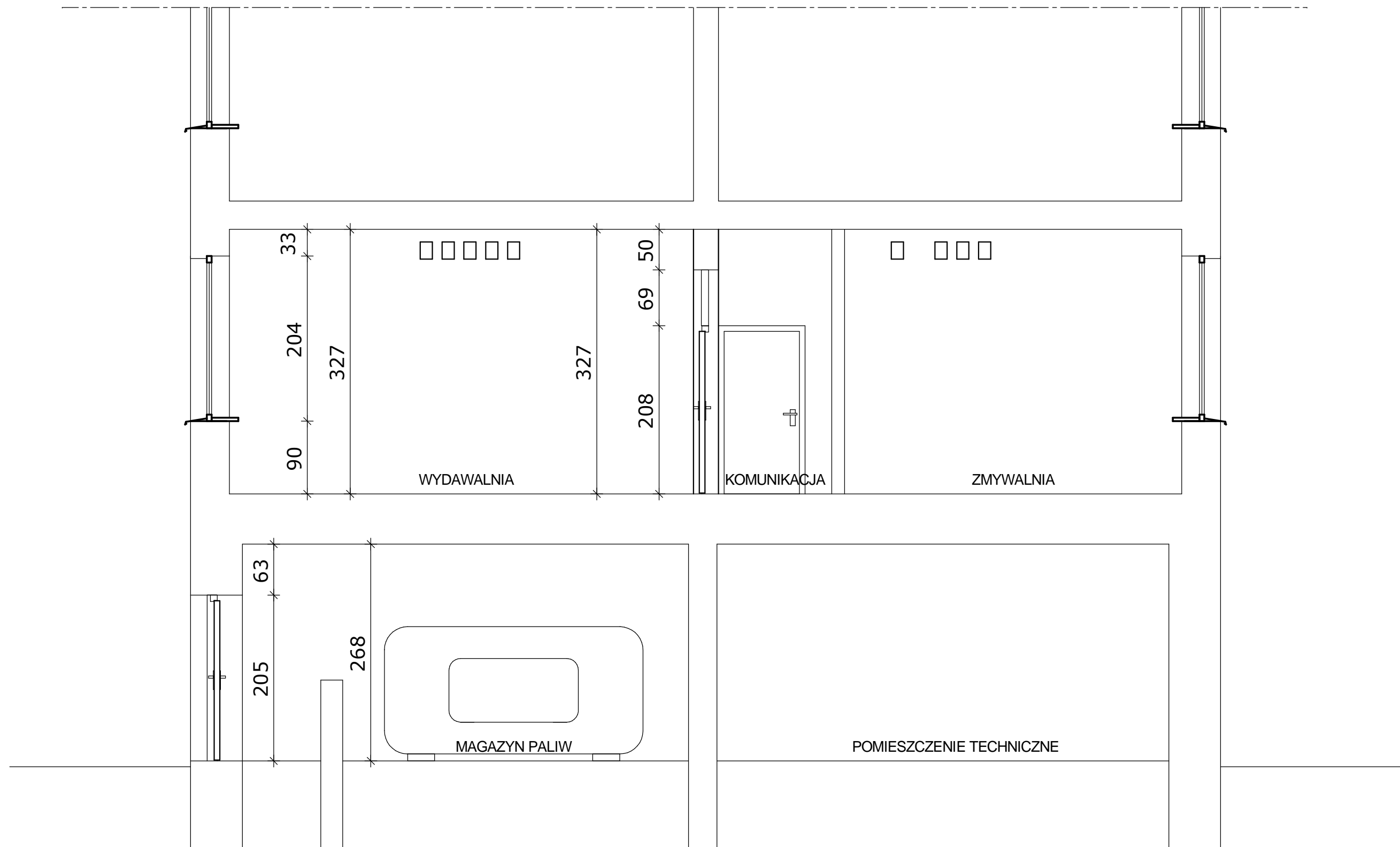
BIURO BIURO PROJEKTÓW "ATUT" sp.z o.o., SŁUPSK, UL. DMOWSKIEGO 4E, TEL. 59-84-556-44		
TEMAT PRZEBUDOWA POMIESZCZEŃ KUCHENNYCH, SOCJALNYCH, TECHNICZNYCH I LEKCYJNYCH NA POTRZEBY STOŁÓWKI SZKOLNEJ W ZESPOLE SZKOLNO-PRZEDSZKOLNYM W DĘBNICY KASZYBSKIEJ	RYSUJEK MAPA SYTUACYJNA - INWENTARYZACJA -	NR RYS. 1 I
OBIEKT ZESPÓŁ SZKOLNO-PRZEDSZKOLNY W DĘBNICY KASZYBSKIEJ DZ. NR 513/1	BRANŻA ARCHITEKTURA	SKALA 1:1000
PROJEKTANT mgr inż. arch. KRZYSZTOF KAUFMAN upr. proj. w specj. architektonicznej BK. IIF. 7342/85/98	PODPIS	STADIUM KONCEPCJA FUNKCJONALNA DATA XII 2020



1.1	SALA JADALNA	125.84 m ²
1.2	ZMYWAK	11.08 m ²
1.3	WYDAWALNIA	15.25 m ²
1.4	SALA EDUKACYJNA	62.44 m ²
1.5	ZAPLECZE SALI EDUKACYJNEJ	13.49 m ²
1.6	MAGAZYNEK	32.00 m ²
1.7	KORYTARZ	5.98 m ²
1.8	MAGAZYNEK	18.18 m ²
1.9	KLATKA SCHODOWA Z POZIOMU 1 PIĘTRA	7.03 m ²
1.10	KLATKA SCHODOWA OBSŁUGUJĄCA WSZYSTKIE KONDYGNACJE	16.21 m ²
1.11	KORYTARZ	15.66 m ²
1.12	WC DAMSKI	5.37 m ²
1.13	WC MĘSKI	7.92 m ²
1.14	SALA EDUKACYJNA	31.59 m ²
1.15	KORYTARZ	3.81 m ²
RAZEM		371.85 m²

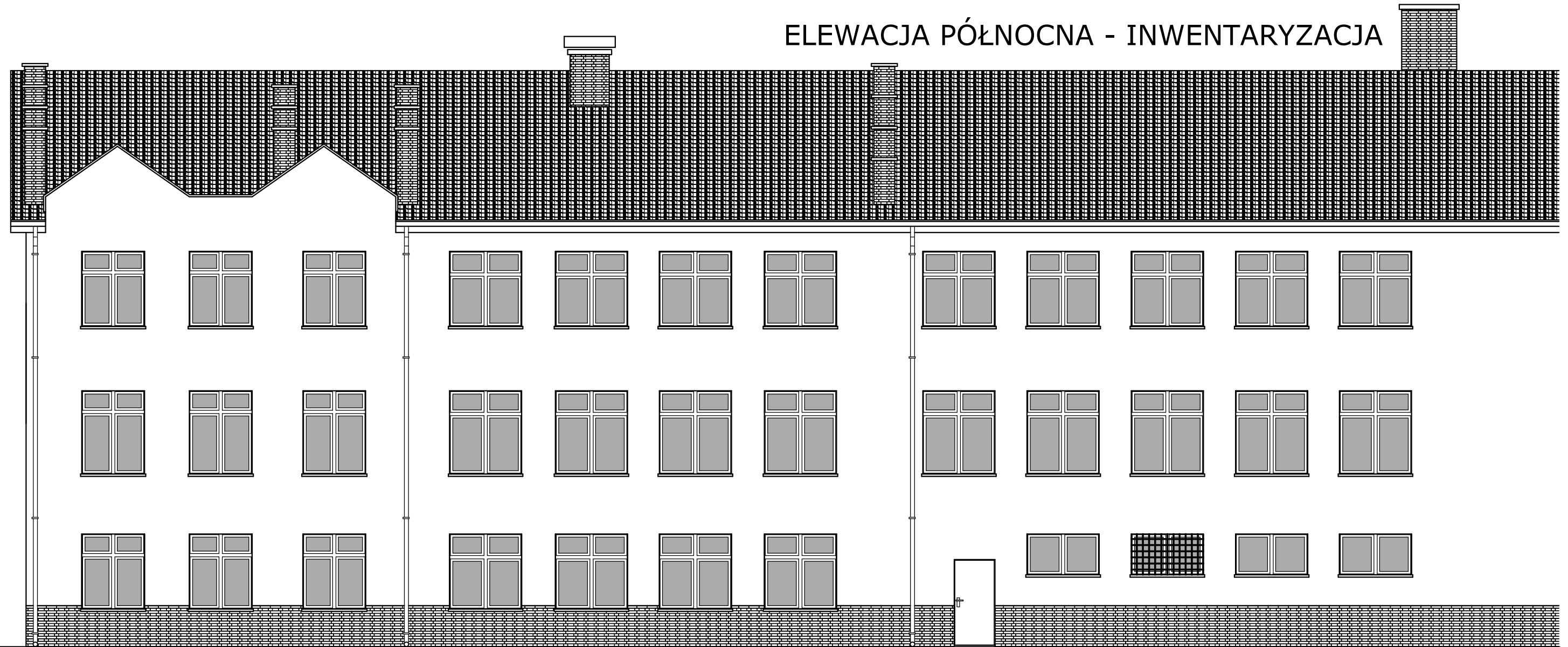
WEJŚCIE PERSONELU

BIURO PROJEKTÓW "ATUT" sp. z o.o., SŁUPSK, UL. DMOWSKIEGO 4E, TEL. 59-84-555-44		
TEMAT PRZEBUDOWA POMIESZCZEŃ KUCHENNYCH, SOCJALNYCH, TECHNICZNYCH I LEKCYJNYCH NA POTRZEBY STOŁÓWKI SZKOLNEJ W ZESPÓLE SZKOLNO-PRZEDSZKOLNYM W DĘBNICY KASZYBSKIEJ	RYSUNEK RZUT PIĘTRA - INWENTARYZACJA -	NR RYS. 2 I
OBIEKT ZESPÓŁ SZKOLNO-PRZEDSZKOLNY W DĘBNICY KASZYBSKIEJ DZ. NR 513/1	BRANŻA ARCHITEKTURA	SKALA 1:75
PROJEKTANT mgr inż. arch. KRZYSZTOF KAUFMAN upr. proj. w specj. architektonicznej BK. IF. 7342/85/98	PODPIS STADIUM	DATA KONCEPCJA FUNKCJONALNA XII 2020



<i>BIURO</i> BIURO PROJEKTÓW "ATUT" sp.z o.o., SŁUPSK, UL. DMOWSKIEGO 4E, TEL. 59-84-555-44			
<i>TEMAT</i> PRZEBUDOWA POMIESZCZEŃ KUCHENNYCH, SOCJALNYCH, TECHNICZNYCH I LEKCYJNYCH NA POTRZEBY STOŁÓWKI SZKOLNEJ W ZESPOLE SZKOLNO-PRZEDSZKOLNYM W DĘBNICY KASZYBSKIEJ	<i>RYSUNEK</i> PRZEKRÓJ A - A - INWENTARYZACJA -	<i>NR RYS.</i> 3 I	
<i>OBIEKT</i> ZESPÓŁ SZKOLNO-PRZEDSZKOLNY W DĘBNICY KASZYBSKIEJ DZ. NR 513/1	<i>BRANŻA</i> ARCHITEKTURA	<i>SKALA</i> 1:50	
<i>PROJEKTANT</i> mgr inż. arch. KRZYSZTOF KAUFMAN upr. proj. w specj. architektonicznej BK. IIF. 7342/85/98	<i>PODPIS</i>	<i>STADIUM</i> KONCEPCJA FUNKCJONALNA	<i>DATA</i> XII 2020

ELEWACJA PÓŁNOCNA - INWENTARYZACJA



<i>BIURO</i>			
BIURO PROJEKTÓW "ATUT" sp.z o.o., SŁUPSK, UL. DMOWSKIEGO 4E, TEL. 59-84-555-44			
<i>TEMAT</i>	<i>RYSUNEK</i>	<i>NR RYS.</i>	
PRZEBUDOWA POMIESZCZEŃ KUCHENNYCH, SOCJALNYCH, TECHNICZNYCH I LEKCYJNYCH NA POTRZEBY STOŁÓWKI SZKOLNEJ W ZESPOLE SZKOLNO-PRZEDSZKOLNYM W DĘBNICY KASZYBSKIEJ	ELEWACJA PÓŁNOCNA - INWENTARYZACJA -	4 I	
<i>OBIEKT</i>	<i>BRANŻA</i>	<i>SKALA</i>	
ZESPÓŁ SZKOLNO-PRZEDSZKOLNY W DĘBNICY KASZYBSKIEJ DZ. NR 513/1	ARCHITEKTURA	1:100	
<i>PROJEKTANT</i>	<i>PODPIS</i>	<i>STADIUM</i>	<i>DATA</i>
mgr inż. arch. KRZYSZTOF KAUFMAN upr. proj. w specj. architektonicznej BK. IIF. 7342/85/98		KONCEPCJA FUNKCJONALNA	XII 2020