

**UCHWAŁA NR XLIV/319/2022**  
**RADY GMINY DĘBNICA KASZUBSKA**

z dnia 28 kwietnia 2022 r.

**w sprawie zatwierdzenia zmiany „Planu Odnowy Miejscowości Podwilczyn na lata 2009-2016” oraz przyjęcia zaktualizowanego „Planu Odnowy Miejscowości Podwilczyn, Łosinko na lata 2009-2025”**

Na podstawie art. 18 ust. 2 pkt 6 ustawy z dnia 8 marca 1990 r. o samorządzie gminnym (Dz. U. z 2022 r. poz. 559, poz. 583) uchwała się, co następuje:

§ 1. Zatwierdza się zmiany do „Planu Odnowy Miejscowości Podwilczyn na lata 2009-2016”, poprzez przyjęcie zaktualizowanego „Planu Odnowy Miejscowości Podwilczyn, Łosinko na lata 2009-2025”, zgodnie z załącznikiem do uchwały.

§ 2. Traci moc uchwała nr XXIX/183/2009 r. z dnia 27 marca 2009 r. w sprawie zatwierdzenia „Planu Odnowy Miejscowości Podwilczyn na lata 2009-2016”.

§ 3. Wykonanie uchwały powierza się Wójtowi Gminy Dębica Kaszubska.

§ 4. Uchwała wchodzi w życie z dniem podjęcia.

Przewodniczący Rady Gminy  
Dębica Kaszubska

*Ireneusz Ziółkowski*

Załącznik  
do uchwały nr XLIV/319/2022  
Rady Gminy Dębica Kaszubska  
z dnia 28 kwietnia 2022 r.

Załącznik do uchwały nr 1/2022  
zebrania wiejskiego z dnia 20.04.2022 r.

# **Plan Odnowy Miejscowości**

## **Podwilczyn, Łosinko**

**na lata 2009-2025**

**gmina: Dębica Kaszubska, powiat słupski**

**województwo pomorskie**



Podwilczyn  
kwiecień 2022 r.

## Spis treści

1. Charakterystyka sołectwa Podwilczyn.....	3
1.1 Podstawowe informacje o sołectwie .....	3
1.2 Rys historyczny miejscowości Podwilczyn.....	4
1.3 Powiązania funkcjonalno-przestrzenne .....	4
2. Inwentaryzacja zasobów służących odnowie sołectwa.....	5
2.1 Geograficzne i przyrodnicze uwarunkowania rozwoju .....	5
2.2 Zabudowa architektoniczna.....	5
2.3 Infrastruktura techniczna i społeczna sołectwa .....	6
2.4 Gospodarka, rynek pracy.....	7
2.5 Społeczność lokalna .....	7
3. Charakterystyka otoczenia wsi – gmina Dębica Kaszubska .....	7
4. Wizja i misja sołectwa .....	12
5. Analiza SWOT – ocena mocnych i słabych stron miejscowości Podwilczyn .....	13
6. Cele rozwoju i projektowane przedsięwzięcia.....	14
7. Opis planowanych zadań inwestycyjnych i przedsięwzięć aktywizujących społeczność sołectwa Podwilczyn na lata 2009-2025 w kolejności wynikającej z przyjętych priorytetów rozwoju .....	15
8. Szacunkowy budżet rozwoju sołectwa na lata 2009-2025.....	24
9. Zgodność Planu Odnowy Miejscowości z dokumentami strategicznymi dotyczącymi rozwoju obszarów wiejskich .....	27
10. Wdrażanie Planu Odnowy Miejscowości, monitorowanie i ewaluacja .....	30

## 1. Charakterystyka sołectwa Podwilczyn

### 1.1 Podstawowe informacje o sołectwie

Sołectwo Podwilczyn położone jest w południowo-zachodniej części gminy Dębica Kaszubska, powiat słupski, w otulinie Parku Krajobrazowego „Dolina Słupi”. Ludność miejscowości to osiedleńcy z Białorusi, Ukrainy, Rzeszowszczyzny, Wileńszczyzny oraz z centralnej Polski w szczególności z województwa kieleckiego i przemyskiego. W skład sołectwa wchodzi 2 miejscowości: Podwilczyn i Łosinko. Liczba mieszkańców wynosi 150.

W Studium Uwarunkowań i Kierunków Zagospodarowania Przestrzennego Gminy Dębica Kaszubska przewidziano dla sołectwa funkcję rolniczą.

W latach siedemdziesiątych i osiemdziesiątych większość mieszkańców pracowała w Państwowych Gospodarstwach Rolnych, Nadleśnictwach i prowadząc własne niewielkie gospodarstwa rolne oraz dojeżdżała do pracy w pobliskich miastach.

W 1993 r. w wyniku restrukturyzacji, co było przyczyną upadłości PGR rozpoczął się proces stale rosnącego bezrobocia. Coraz więcej ludzi dojeżdża do pracy do odległych miejscowości (Dębica Kaszubska, Bytów, Słupsk) lub migruje. Podstawowym źródłem utrzymania na wsi są renty, emerytury, zasiłki dla bezrobotnych, świadczenia z Ośrodka Pomocy Społecznej i praca na własnych gospodarstwach rolnych.

Struktura powierzchni gruntów w obrębie sołectwa:

Wyszczególnienie	Powierzchnia [ha]	Udział % w ogólnej powierzchni obrębu
Grunty zabudowane i zurbanizowane	9,32	2,67
Grunty leśne oraz zadrzewione i zakrzaczone	5,82	1,67
Łąki i pastwiska trwałe	46,40	13,27
Grunty orne	252,51	72,15
Sady	1,88	0,55
Nieużytki	2,82	0,82
Drogi	12,80	3,67
Rowy	0,9	0,27
Grunty pod wodami powierzchniowymi płynącymi	17,21	4,93
<b>Razem</b>	<b>350,02</b>	<b>100,00</b>

## **1.2 Rys historyczny miejscowości Podwilczyn**

Podwilczyn powstał w latach 1748 – 1752 za czasów panowania Fryderyka Wielkiego. W tym czasie na Pomorzu powstało ok. 200 nowych wsi, który założył Fryderyk Wielki. Podwilczyn był więc wsią królewską, a jego mieszkańcy opłacali podatki w Urzędzie w Słupsku. Dla kolonii Podwilczyn został wydzielony przez władze Suspak obszar 376 ha gruntów z tzw. Puszczy Łysomickiej.

W 1752 roku przybyli tu pierwsi koloniści w liczbie 165 rodzin. Życie osadników było bardzo trudne, aby zdobyć tereny pod uprawę musieli karczować las. Mieszkańcy Podwilczyna borykali się także z innymi problemami. Powstał bowiem plan ususzenia jeziora Rybiec nad którym leży wieś i utworzenia na osuszonych terenach łąk. Realizacja tego planu pozbawiłaby mieszkańców wsi zaopatrzenia w wodę. Na szczęście nie doszło do realizacji planu osuszenia jeziora. Z historycznej zabudowy zachował się w Podwilczynie budynki mieszkalne z XIX wieku.

Na obszarze Podwilczyna i okolic odkryto ślad świadczące o tym, że obszar ten był już zamieszkiwany przez ludność kultury łużycko – pomorskiej. Odkryto także ślady osady wczesnośredniowiecznej z XII – XIII wieku.

## **1.3 Powiązania funkcjonalno-przestrzenne**

Na terenie miejscowości Podwilczyn widnieją drogi, stanowiące własność Gminy Dębica Kaszubska, która jest ich zarządcą. Dodatkowo do miejscowości Podwilczyn prowadzi droga powiatowa w relacji Dębica Kaszubska – Podwilczyn.

Na terenie miejscowości funkcjonuje prywatny sklep wielobranżowy, skup runa leśnego oraz dystrybucja gazu. Ponadto zlokalizowane są tutaj firmy prowadzące usługi leśne, a także gospodarstwo agroturystyczne „u Kazi”.

Omawiając zagadnienia przestrzenne należy szczególną uwagę zwrócić na bliską lokalizację jeziora Rybiec stanowiącego bogactwo turystyczne nie tylko dla samego sołectwa Podwilczyn, ale także innych miejscowości jak i całej gminy.

Podstawowe usługi administracyjne, kulturalne, oświatowe, realizowane są w miejscowości Dębica Kaszubska będącej siedzibą gminy. Znajdują się w niej między innymi:

- Urząd Gminy (z urzędem stanu cywilnego),
- Komisariat Policji,
- Niepubliczny Zakład Opieki Zdrowotnej
- Apteka,
- Ochotnicza Straż Pożarna,
- Zespół Szkolno – Przedszkolny
- Urząd Pocztowy,

- Gminny Ośrodek Pomocy Społecznej,
- Gminny Ośrodek Kultury,
- Gminna Biblioteka Publiczna,
- Bank Spółdzielczy Ustka Oddział Dębica Kaszubska,
- lecznica dla zwierząt,
- sklepy wielobranżowe,
- gastronomia.

Administracja wojewódzka zlokalizowana jest w Gdańsku i Słupsku, szkolnictwo średnie i wyższe, instytucje finansowe, specjalistyczna opieka medyczna i inne usługi wyższego rzędu realizowane są w Słupsku, Bytowie, Lęborku i Trójmieście.

Z miejscowości Podwilczyn można dogodnie dojechać do innych miejscowości w Polsce i Europie przez Słupsk, Lębork, Gdańsk, Szczecin lub Bytów, Chojnice.

## **2. Inwentaryzacja zasobów służących odnowie sołectwa**

### **2.1 Geograficzne i przyrodnicze uwarunkowania rozwoju**

Sołectwo Podwilczyn położone jest w południowo – wschodniej części województwa pomorskiego, w powiecie słupskim, na terenie Wysoczyzny Polanowskiej. Miejscowość posiada szczególne walory środowiskowe, predysponujące do rozwoju turystyki. Warunki te należy rozpatrywać w kontekście środowiska całej gminy i gmin ościennych. Opis gminy zamieszczono w punkcie 3 niniejszego opracowania.

Sołectwo Podwilczyn położone jest w otulinie Parku Krajobrazowym Dolina Słupi, który powstał w 1981 r. w celu ochrony polodowcowego krajobrazu środkowego biegu rzeki Słupi oraz jej dorzecza. Charakteryzuje się on bardzo wysoką lesistością (72% powierzchni zajmują lasy), występowaniem licznych jezior, tym lobeliowych, występowaniem 748 gatunków roślin naczyniowych, z tego 34 gatunków chronionych i 42 gatunki ssaków, z których 17 podlega ochronie gatunkowej, 4 gatunków gadów, wszystkie objęte ochroną gatunkową i 26 gatunków ryb i minogów, 138 gatunków ptaków – tylko 9 nieobjętych ochroną gatunkową.

W okolicy sołectwa rosną lasy pełne jagód i grzybów. W bliskim sąsiedztwie miejscowości Podwilczyn rozciągają się pola i łąki. Na polach i w lasach występuje w dużej liczbie wiele gatunków ptaków, w tym żurawie, bociany oraz ssaków i roślin objętych ochroną gatunkową.

### **2.2 Zabudowa architektoniczna**

Zabudowa mieszkaniowa sołectwa jest zróżnicowana pod względem charakteru, jak i stanu technicznego. Ogółem na terenie sołectwa znajdują się zarówno budynki mieszkalne jednorodzinne i wielorodzinne wraz z obiektami gospodarczymi. Taki charakter zabudowy został utworzony na potrzeby byłego państwowego gospodarstwa rolnego. Na dzień dzisiejszy istniejąca zabudowa, stanowi swoisty

powrót do przeszłości, nadając całej okolicy urokliwość i tym samym atrakcyjność pod względem turystyki wiejskiej.

Na terenie sołectwa zlokalizowane są nieruchomości posiadające wartość historyczną. Do obecnej chwili zachowały się groby z 1792 roku po byłych mieszkańcach Podwilczyn i ich rodzin. Dodatkowo przy kościele znajduje się dzwon, który został zakupiony przez rodzinę Puttkamerów.

### **2.3 Infrastruktura techniczna i społeczna sołectwa**

Stan infrastruktury sołectwa wymaga realizacji inwestycji mających na celu usprawnienie istniejącej infrastruktury technicznej. W szczególności dotyczy to sieci kanalizacji sanitarnej i dróg, a także segregacji nieczystości stałych, sposobu ogrzewania i rozwiązań teleinformatycznych.

#### **a) infrastruktura techniczna**

Miejscowość Podwilczyn jest w całość zwodociągowane i włączone do ujęcia wodnego znajdującego się w miejscowości Podwilczyn. W 2001 r. Zarząd Gminy uchwałą nr 84/136/00 jednogłośnie przystąpił do realizacji inwestycji pn. budowa sieci wodociągowej. Wykonawcą ww. inwestycji było Przedsiębiorstwo Wielobranżowe Instalacyjno-Sanitarnej i Remontowo-Budowlane „SKIBIŃSKI” z Sierakowie, której zakres obejmował wykonanie 6356 m sieci wodociągowej z PCV63/50/40 wraz z 37 przyłączami wodociągowymi i 11 kompletami uzbrojeń w hydranty przeciw pożarowe.

Mimo prawidłowo funkcjonującej sieci wodociągowej, sieć kanalizacyjna ma wiele do życzenia. Z uwagi na spore oddalenie miejscowości Podwilczyn od centralnej oczyszczalni ścieków w Dębnicy Kaszubskiej, wymagana jest realizacja inwestycji polegająca na budowie lokalnej oczyszczalni ścieków.

Na terenie miejscowości widnieją drogi, stanowiące własność Gminy Dębica Kaszubska, która jest ich zarządcą. Dodatkowo do miejscowości Podwilczyn prowadzi droga powiatowa w relacji Dębica Kaszubska – Podwilczyn. Istniejąca sieć drogowa umożliwia mieszkańcom korzystanie z komunikacji samochodowej i publicznej. Stan techniczny przedmiotowych dróg wymaga przeprowadzania przedsięwzięć skierowanych na ich poprawę.

System zbioru, segregacji i wywozu odpadów komunalnych wymaga uszczelnienia, zdarzają się nielegalne wysypiska śmieci na polach i w lasach.

W chwili obecnej wszystkie budynki mieszkalne ogrzewane są w większości poprzez indywidualne piece. Ze względu na dostępność i łatwość uzyskania materiału palnego, mieszkańcy decydują się na wykorzystywanie drewna i węgla jako materiału grzewczego.

#### **b) infrastruktura społeczna**

Podstawowe usługi z zakresu infrastruktury społecznej realizowane są w stolicy gminy, tj. w Dębicy Kaszubskiej. Jednakże na terenie miejscowości Podwilczyn możliwe jest korzystanie ze świetlicy wiejskiej objętej patronatem Gminnego Ośrodka Kultury w Dębicy Kaszubskiej. Świetlica ta stanowi centralne miejsce spotkań wszystkich mieszkańców, a także miejsce dla najmłodszych mieszkańców do spędzania wolnego czasu. Realizowane są w niej przedsięwzięcia zarówno edukacyjne, integracyjne jak i imprezy okolicznościowe przeznaczone dla wszystkich mieszkańców miejscowości.

## 2.4 Gospodarka, rynek pracy

Miejscowość Podwilczyn liczy 66 podatników: podatku od nieruchomości, podatku leśnego, podatku rolnego, w tym 46 rolników.

Struktura gospodarstw rolnych przedstawia się następująco:

Lp.	Wielkość gospodarstwa rolnego	Liczba gospodarstw	%
1	od 1 do 2 ha	14	30,43
2	od 2 do 5 ha	12	26,09
3	od 5 do 7 ha	7	15,22
4	od 7 do 10 ha	3	6,52
5	od 10 do 15 ha	3	6,52
6	powyżej 15 ha	7	15,22
	<b>Razem:</b>	<b>46</b>	

Jak wynika z powyższego zestawienia tabelarycznego, gospodarstwa małe, o powierzchni do 5 ha stanowią prawie ok. 56% gospodarstw rolnych w sołectwie. W związku z powyższym na terenie sołectwa przeważają małe gospodarstwa rolne od 1 do 5 ha.

## 2.5 Społeczność lokalna

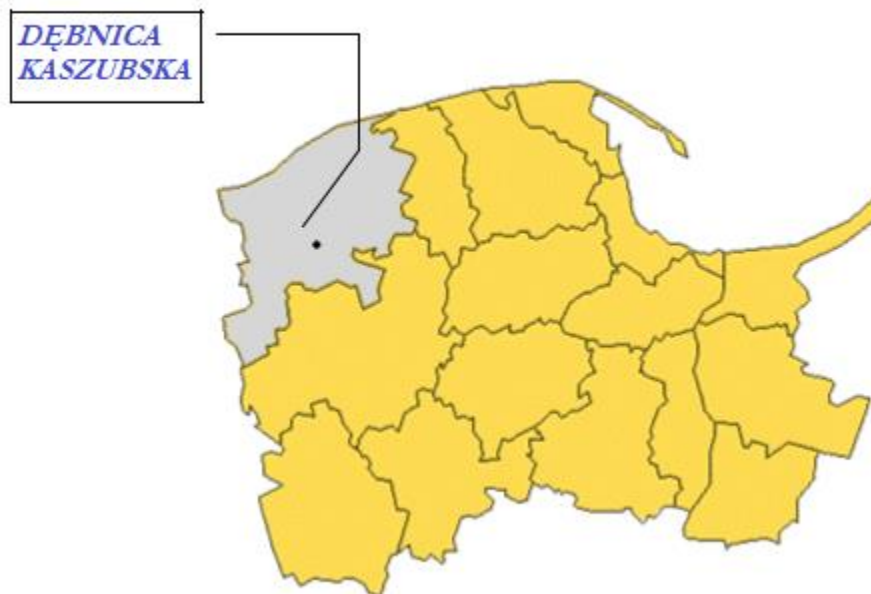
Według danych Urzędu Gminy w Dębnicy Kaszubskiej liczba ludności w miejscowości Podwilczyn wynosi 150, w tym 146 – Podwilczyn, 4 – Łosinko (stan na dzień 31.03.2022 r.).

## 3. Charakterystyka otoczenia wsi – gmina Dębica Kaszubska

Gmina Dębica Kaszubska położona jest w północno-zachodniej części województwa pomorskiego, w powiecie słupskim. Graniczy z ośmioma gminami i tak:

- 1) od północy – z gminami: Słupsk i Damnica;
- 2) ze wschodu – z gminami: Potęgowo i Czarna Dąbrówka;
- 3) od południa – z gminami: Borzytuchom, Kołczygłowy, Trzebielino;
- 4) z zachodu – z gminą Kobylnica.





**Mapa 1.** Położenie gminy Dębica Kaszubska w Województwie Pomorskim

**Źródło:** Strategia Rozwoju Społeczno-Gospodarczego Gminy Dębica Kaszubska, s.8.

W okresie powojennym gmina Dębica Kaszubska stała się terenem działań Państwowych Przedsiębiorstw Gospodarki Rolnej, które zdominowały życie większości mieszkańców gminy poza samą Dębnicą Kaszubską, która stała się miejscowością o charakterze przemysłowo - usługowym. Dwa duże zakłady przemysłowe tj. Zakłady Garbarskie i Zakłady Naprawcze Mechanizacji Rolnictwa zatrudniały większość mieszkańców stolicy gminy i najbliższych okolic. Rolnictwo indywidualne skupione było w kilku sołectwach, a jego rozwój w dużej mierze uzależniony był od istniejących Państwowych Gospodarstw Rolnych. W 1981 roku na większej części obszaru gminy powstał Park Krajobrazowy „Dolina Słupi”, którego głównym celem stała się ochrona walorów turystyczno-krajobrazowych tego obszaru.

Gmina Dębica Kaszubska położona wśród ponad 14 tys. ha lasów, bogata w zbiorniki wodne takie jak Krzynia i Konradowo, jeziora Rybiec, Dobra, Głębokie, Grabówek i Kunitowskie posiada wszystkie walory turystyczno-krajobrazowe dla wypoczynku indywidualnego i zbiorowego, uprawiania turystyki wodnej i rowerowej, wędkowania, zbioru runa i wypoczynku tzw. weekendowego.

Po upadku PGR-ów i zakładów świadczących usługi na ich rzecz oraz przy obecnej strategii rozwoju państwa zmierzającej do unifikacji stopnia zatrudnienia w rolnictwie do istniejącego w Unii Europejskiej, posiadane walory turystyczno-krajobrazowe gminy stanowią podstawę jej rozwoju w zakresie usług turystycznych.

#### ***Uwarunkowania przestrzenne Gminy Dębica Kaszubska***

Na uwarunkowania przestrzenne gminy składają się czynniki przyrodnicze, ochrona środowiska naturalnego, rozwój infrastruktury oraz obszary rozwoju sieci osadniczej. Obszar gminy położony jest w

obrębie geosystemu zlewni Słupi objętej statusem Parku Krajobrazowego „Dolina Słupi” wraz z jego otuliną posiadają ścisłe związki z całym systemem uwarunkowań fizyczno-przyrodniczych. Teren znajduje się w makroregionie pojezierza zachodniopomorskiego i wchodzi w skład trzech mezoregionów, które zróżnicowane są pod względem cech fizjologicznych oraz przydatności funkcjonalno-gospodarczej. Są to równina Słupska i Wysoczyzna Damnicka o przeważającej funkcji rolniczej.

Przyrodnicze obszary chronione zajmują 40,70% powierzchni gminy. Składają się na nią fragment Parku Krajobrazowego „Dolina Słupi”, dwa użytki ekologiczne oraz 28 pomników przyrody.

Problemy rozwoju infrastruktury technicznej w gminie są następujące:

- 1) niewystarczające wyposażenie obszaru gminy infrastrukturę komunalną (sieci kanalizacyjne, sieci wodociągowe) oraz brak rozwiązań infrastrukturalnych (sieć gazowa), brak zorganizowanego systemu gromadzenia i unieszkodliwiania odpadów stałych, w tym odpadów niebezpiecznych;
- 2) niezadawalająca jakość wody pitnej;
- 3) niedostatecznie rozwinięty system odprowadzania i oczyszczania wód deszczowych, szczególnie na obszarach funkcji produkcyjnej i usługowej;
- 4) brak rezerwy terenu pod realizację sieci uzbrojenia dla obecnych i nowych struktur przestrzennych;
- 5) wzrastające zagrożenie bezpieczeństwa ruchu drogowego i ruchu pieszego;
- 6) zły stan techniczny dróg gminnych.

Gmina zajmuje obszar o powierzchni 30 002 ha. Obszar ten stanowi 13% powierzchni powiatu słupskiego i 1,16% powierzchni województwa pomorskiego. Jest drugą pod względem obszaru gminą w powiecie słupskim. Ludność gminy zamieszkuje w 45 miejscowościach. Obszar gminy podzielony jest na 22 sołectw.

### ***Uwarunkowania społeczne Gminy Dębica Kaszubska***

Na uwarunkowania społeczne składają się czynniki demograficzne, zatrudnienie bezrobocie, pomoc społeczna, rozwój szkolnictwa, mieszkalnictwo, bezpieczeństwo oraz kultura i rekreacja.

Ludność gminy liczy 9,8 tysiąca mieszkańców. Zamieszkują oni w 45 miejscowościach. Obszar gminy podzielony jest na 20 sołectw. Ludność gminy stanowi 10,2% ludności powiatu słupskiego i 0,4 % ludności województwa pomorskiego. Na tle wiejskich gmin powiatu słupskiego, gmina Dębica Kaszubska należy do gmin średnio zaludnionych - 32 osoby na 1 km<sup>2</sup>. Do największych wsi należą: Dębica Kaszubska 3378 osób, Budowo - 829 osób, Motarzyno - 731 osób oraz Gogolewo, Borzęcino, Niepogłędzie - powyżej 300 osób. Najbardziej dynamiczny rozwój ludnościowy obserwuje się w miejscowościach: Dębica Kaszubska, Gogolewo, Niepogłędzie. W gminie od lat utrzymuje się jeden z najwyższych w powiecie wskaźników przyrostu naturalnego, a także dodatnie saldo migracji.

Rynek pracy w Gminie Dębica Kaszubska zdominowany jest przez problem bezrobocia. Zjawisko to w ostatnim dziesięcioleciu cechowała spora zmienność w zakresie liczby bezrobotnych i struktury tego zjawiska.

Struktura bezrobocia według wykształcenia w gminie odpowiada tendencji w powiecie słupskim i jak wynika ze statystyk, rośnie systematycznie liczba bezrobotnych z wyższym i średnim wykształceniem przy malejącej liczbie osób bezrobotnych z wykształceniem zasadniczym i niższym.

Poważnym problemem staje się również grupa osób pozostających bez pracy powyżej 12 miesięcy, a więc trwale bezrobotnych. Aktualnie grupa bezrobotnych pozostających bez pracy powyżej 12 miesięcy stanowi ponad 59% ogółu bezrobotnych.

Istotnym elementem w ocenie rynku pracy w Gminie Dębica Kaszubska są osoby niepełnosprawne. Do tej kategorii zalicza się 1471 osób, z czego prawnie niepełnosprawnymi jest 1041 osób, a 430 osób czuje się biologicznie niepełnosprawna, z czego do aktywności zawodowej przyznaje się 366 osób. Biorąc pod uwagę ogólną liczbę mieszkańców gminy osoby niepełnosprawne stanowią ok. 14%. To dość duży odsetek zjawiska, ale o charakterze typowym dla gmin rolniczych.

Na terenie Gminy funkcjonują trzy niepubliczne Zakłady Opieki Zdrowotnej, tj. w Dębicy Kaszubskiej, Borzęcinie i Budowie.

W celu ułatwienia pacjentom dostępu do opieki specjalistycznej organizowane są konsultacje: urologiczne, kardiologiczne, onkologiczne.

Samorząd terytorialny Gminy Dębica Kaszubska prowadzi 3 szkoły podstawowe, 1-gimnazjum i 1-przedszkole. Oprócz tego, na terenie gminy funkcjonuje jeden zespół szkół prowadzony przez Stowarzyszenie Przyjaciół Niepogłędzia i Gałęziowa „SPERANDA”. Prawie wszystkie szkoły prowadzą dożywianie w ramach finansowania ze środków Gminnego Ośrodka Pomocy Społecznej, Urzędu Gminy oraz prywatnych sponsorów.

Na terenie gminy znajdują się:

- 1) Gminny Ośrodek Kultury z siedzibą w Dębicy Kaszubskiej (obiekt z dogodnym wejściem dla osób niepełnosprawnych);
- 2) Gminna Biblioteka Publiczna z siedzibą w Dębicy Kaszubskiej z filią w Budowie;
- 3) 11 świetlic wiejskich;
- 4) 16 boisk sportowych.

### ***Uwarunkowania gospodarcze Gminy Dębica Kaszubska***

Na uwarunkowania gospodarcze gminy składają się takie czynniki jak przemysł oraz rolnictwo i obszary wiejskie.

Gmina Dębica Kaszubska pełni rolę ośrodka administracyjno-usługowego dla całego obszaru gminy. Gmina Dębica Kaszubska jest gminą o charakterze rolniczo - leśnym. Według danych ewidencji działalności gospodarczej prowadzonej przez Urząd Gminy w Dębicy Kaszubskiej w 2004 r. zarejestrowanych było 440 osób fizycznych prowadzących działalność gospodarczą. Jest ona zróżnicowana i rozdrobniona – najliczniejszą grupę stanowi branża: handel i naprawy oraz przetwórstwo przemysłowe.

Największym zakładem przemysłowym w Dębnicy Kaszubskiej była garbarnia SPV Sp. z o.o. Zakłady Garbarskie w Dębnicy Kaszubskiej posiadają linię technologiczną do garbowania i farbowania skór zwierząt futerkowych. Poza Zakładami garbarskimi w Dębnicy Kaszubskiej istnieją: Alutech, Pryzmat, Przedsiębiorstwo Produkcji cukierniczej „Diana”.

Na terenie gminy panują ogólnie średnio korzystne warunki dla produkcji rolnej. Przed okresem transformacji gospodarka rolna gminy prowadzona była głównie w oparciu o wieloprzestrzenne rolnictwo uspołecznione. Jego upadek, w połączeniu z recesją gospodarczą przyczynił się do kryzysu przetwórstwa rolnego i usług rolniczych powodując na obszarze gminy spadek produkcji rolnej oraz wzrost strukturalnego bezrobocia wśród ludności wiejskiej. Rozpad istniejących struktur organizacyjnych byłych Państwowych Gospodarstw Rolnych nie spowodował widocznych zmian w strukturze przestrzennej gospodarstw, a wieloletnie dzierżawy gruntów utrwaliły wielkoobszarowy charakter gospodarowania rolniczego.

Rolnictwo jest jednak wciąż podstawową formą gospodarowania na terenie Gminy Dębica Kaszubska. Dominuje roślinny kierunek produkcji. W północnej części obszaru prowadzona jest intensywna uprawa ziemniaków. Hodowla zwierząt gospodarskich odbywa się na niewielką skalę, głównie w gospodarstwach indywidualnych. Niedostatecznie rozwinięte jest przetwórstwo rolne i obsługa rolnictwa.

### ***Uwarunkowania przyrodnicze i turystyczne Gminy Dębica Kaszubska***

Na uwarunkowania przyrodnicze i turystyczne składa się rozwój turystyki i agroturystyki oraz stan zasobów historycznych i kulturowych w gminie.

Położenie gminy w niedalekim sąsiedztwie 100- tysięcznego miasta, bogactwo łatwo dostępnych i przyjaznych dla rekreacji jezior, gęsta sieć rzek i cieków wodnych, duże obszary leśne obfitujące w grzyby i jagody- stwarza ogromną szansę dla wykorzystania jej terytorium dla osadnictwa rekreacyjnego, wypoczynku weekendowego i rozwoju agroturystyki. Gmina może stać się miejscem rozwoju alternatywnych form rekreacji, w stosunku do spędzania czasu na zatłoczonych plażach i gwarnych promenadach nadmorskich kurortów. Będzie to zarówno turystyka kwalifikowana – kajakarstwo, wędkarstwo, obserwacja ptaków, czy jazda konna, jak też ta realizowana w najbardziej popularnych formach czynnego wypoczynku - wycieczek pieszych, rowerowych i grzybobrania, a także biernego relaksu, wyciszenia i ucieczki od codziennego stresu. Wykorzystanie tej szansy warunkowane jest jednak nasyceniem przestrzeni gminy w infrastrukturę turystyczną – stacje kajakowe i wędkarski, kolejne ścieżki rowerowe i szlaki piesze, a także miejsca odpoczynku, pokrzepienia i atrakcyjnego spędzania czasu. Dobrym oraz cieszącym się popularnością przykładem takiego zagospodarowania jest zespół ośrodków w Krzyni i Krzyńce.

Największym atutem przyrodniczym gminy jest niewątpliwie obszar położony w granicach Parku Krajobrazowego Dolina Słupi. Jego naturalna atrakcyjność wzrasta, w wyniku dynamicznych działań promocyjnych, realizowanych przez Dyрекcję Parku. Ich przykładem mogą być oddane do użytku i projektowane ścieżki przyrodnicze, a także bogata oferta wydawnictw informacyjnych i popularyzujących walory przyrodnicze Parku.

Agroturystyka i turystyka wiejska to kolejna szansa dla gminy. Dla jej realizacji należy jednak przywracać wartość przestrzeni kulturowej oraz przyrodniczej miejscowości, kształtować wrażliwość mieszkańców na estetykę otoczenia i umożliwiać im nabycie umiejętności pozyskiwania gości i właściwej nad nimi opieki.

Szansą dla rozwoju turystyki jest także bogate dziedzictwo historyczne gminy. Na pierwszym miejscu trzeba wymienić zespół elektrowni wodnych i towarzyszących im unikatowych budowli inżynierskich. By jednak została ona zrealizowana, niezbędne jest powstrzymanie degradacji i zagospodarowanie założeń dworsko-parkowych i zabytkowych cmentarzy, zabezpieczenie i udostępnienie atrakcyjnych obiektów oraz połączenie ich trasami turystyki kulturowej.

#### **4. Wizja i misja sołectwa**

Wizja sołectwa:

***Podwilczyn jako unikalna perła przyrodnicza – miejsce, którego nie sposób ominąć i do którego każdy zawsze chętnie wraca***

Misja sołectwa:

***Miejscowość Podwilczyn to prawdziwy skarbiec walorów przyrodniczych, krajobrazowych, kulturowych oraz rekreacyjnych. Aby potencjał ten służył dynamicznemu rozwojowi miejscowości konieczne jest wspólne działanie władz gminy i wszystkich mieszkańców.***

## 5. Analiza SWOT – ocena mocnych i słabych stron miejscowości Podwilczyn

Mocne strony	Słabe strony
<ol style="list-style-type: none"> <li>1. Atrakcyjna okolica – walory krajoznawcze i przyrodnicze.</li> <li>2. Czyste środowisko naturalne.</li> <li>3. Wiele miejsc do zagospodarowania.</li> <li>4. Bogactwo runa leśnego (jagody, grzyby).</li> <li>5. Prężnie działająca świetlica wiejska,</li> <li>6. Imprezy organizowane przez Sołtysa i</li> <li>7. Radę Sołecką.</li> <li>8. Bardzo duże zaangażowanie mieszkańców w prace na rzecz środowiska i wspólnie podejmowanych przedsięwzięć.</li> <li>9. Duży potencjał społeczny – chęć do działania, szczególnie młodzieży.</li> </ol>	<ol style="list-style-type: none"> <li>1. Niedostateczna infrastruktura techniczna (zły stan techniczny dróg).</li> <li>2. Sieć kanalizacji wymagająca budowy.</li> <li>3. Brak bazy gastronomicznej, usług dla rozwoju turystyki, wyznaczonych tras turystycznych.</li> <li>4. Brak obiektów rekreacyjno-sportowych.</li> <li>5. Brak sprzętu sportowego i kulturalnego.</li> <li>6. Wysokie bezrobocie.</li> <li>7. Patologie społeczne.</li> <li>8. Zubożenie społeczeństwa.</li> <li>9. Ucieczka młodych, przedsiębiorczych Mieszkańców.</li> <li>10. Brak kapitału własnego na rozwój.</li> <li>11. Niedostateczna dbałość o estetykę wsi i środowisko (odpady) przez część mieszkańców.</li> <li>12. Niska estetyka niektórych posesji.</li> <li>13. Niskie wykształcenie.</li> <li>14. Niedostateczna liczba lokalnych podmiotów gospodarczych.</li> <li>15. Roszczeniowe postawy części mieszkańców.</li> <li>16. Peryferyjne położenie w stosunku do centrum administracyjnego gminy i powiatu.</li> </ol>

Szanse	Zagrożenia
<ol style="list-style-type: none"> <li>1. Moda na turystykę wiejską i agroturystykę.</li> <li>2. Możliwość otrzymania wsparcia finansowego z UE na rozwój przedsiębiorczości i poprawę jakości życia.</li> <li>3. Możliwość oddolnego kreowania rozwoju wsi oraz jego finansowania (RPO, PROW, program LEADER).</li> <li>4. Zewnętrzni inwestorzy.</li> <li>5. Dziedzictwo kulturowe.</li> <li>6. Współpraca z sąsiadującymi sołectwami i organizacjami pozarządowymi.</li> </ol>	<ol style="list-style-type: none"> <li>1. Wzrost konkurencyjności miast pod względem rynku pracy i jakości życia.</li> <li>2. Kryzys gospodarczy w kraju i Europie.</li> <li>3. Duża konkurencja w ubieganiu się o środki finansowe w gminie i kraju.</li> <li>4. Brak wystarczających środków własnych na poziomie wsi, na inicjatywy społeczne wewnątrz wsi.</li> <li>5. Postępująca degradacja środowiska naturalnego.</li> </ol>

## 6. Cele rozwoju i projektowane przedsięwzięcia

Cel strategiczny 1 - Poprawa stanu infrastruktury sołectwa	Cel strategiczny 2 – Podniesienie poziomu wiedzy i umiejętności mieszkańców
<p><b>1.1 Cel szczegółowy – Poprawa stanu infrastruktury technicznej sołectwa</b></p> <p>1.1.1 Budowa oczyszczalni ścieków, sieci kanalizacyjnej wraz z przyłączami            1.1.2 Poprawa stanu technicznego dróg gminnych, drogi powiatowej i budowa chodników            1.1.3. Budowa infrastruktury teleinformatycznej            1.1.4. Przebudowa stacji uzdatnia wody</p> <p><b>1.2 Cel szczegółowy – Poprawa stanu infrastruktury społecznej sołectwa</b></p> <p>1.2.1 Utworzenie placu zabaw i rekreacji w miejscowości Podwilczyn            1.2.2 Remont świetlicy wiejskiej wraz z doposażeniem            1.2.3 Organizacja cyklicznych festynów i spotkań            1.2.4 Budowa boiska sportowego wraz z zapleczem socjalnym            1.2.5 Zagospodarowanie jeziora Rybiec</p> <p><b>1.3 Cel szczegółowy – Poprawa stanu infrastruktury turystycznej sołectwa</b></p> <p>1.3.1 Poprawa estetyki sołectwa – zagospodarowanie placu w centrum wsi            1.3.2 Wyznaczenie, oznakowanie i promocja szlaków turystycznych</p>	<p><b>2.1.</b> Przeprowadzenie kursów, szkoleń z zakresu turystyki wiejskiej, w tym agroturystyki, obsługi ruchu turystycznego, poprawy estetyki wsi, rzemiosła, kuchni regionalnej – według zapotrzebowania mieszkańców</p> <p><b>2.2.</b> Rozwój działalności gospodarczej gospodarstw rolnych i w mikroprzedsiębiorstwach – kursy i szkolenia, w tym z zakresu możliwości wsparcia finansowego</p> <p><b>2.3.</b> Stworzenie warunków do rozwoju kulturalnego, wyrównania dysproporcji rozwojowych – kursy komputerowe, tańca, języków obcych, grupy teatralnej itp. – według zapotrzebowania mieszkańców</p> <p><b>2.4</b> Popularyzacja sportu, rekreacji i integracja mieszkańców</p> <p><b>2.5.</b> Wyjazdy studyjne z zakresu dobrych praktyk</p>

W planie zamieszczono również przedsięwzięcia realizowane przez gminę bądź inne podmioty.

## **7. Opis planowanych zadań inwestycyjnych i przedsięwzięć aktywizujących społeczność sołectwa Podwilczyn na lata 2009-2025 w kolejności wynikającej z przyjętych priorytetów rozwoju**

### **1. Cel strategiczny – Poprawa stanu infrastruktury sołectwa**

#### **1.1 Cel szczegółowy – Poprawa stanu infrastruktury technicznej sołectwa**

##### **1.1.1. Budowa oczyszczalni ścieków, sieci kanalizacyjnej wraz z przyłączami**

Cel: Poprawa warunków życia mieszkańców, poprawa atrakcyjności turystycznej i osiedleńczej miejscowości, poprawa środowiska naturalnego.

Uzasadnienie: W chwili obecnej miejscowość Podwilczyn nie posiada sieci kanalizacji sanitarnej. Z uwagi na spore oddalenie miejscowości Podwilczyn od centralnej oczyszczalni ścieków w Dębnicy Kaszubskiej, wymagana jest realizacja inwestycji polegająca na budowie lokalnej oczyszczalni ścieków wraz z siecią i przyłączami.

Poprawa warunków bytowych w tym zakresie stanowi jedną z podstawowych potrzeb mieszkańców wsi. Zapewnienie dostępu do sieci kanalizacyjnej nie tylko poprawi jakość życia mieszkańców, ale również przyczyni się w dużym stopniu do poprawy stanu środowiska naturalnego w tym ochrony jeziora Rybiec. Dodatkowo przyczyni się również do rozwoju usług turystycznych.

Termin realizacji: lata 2009 - 2010

Koszt ogółem: szacunkowa wartość 750 000 zł

Źródła finansowania: budżet gminy, Wojewódzki Fundusz Ochrony Środowiska i Gospodarki Wodnej.

##### **1.1.2. Poprawa stanu technicznego dróg gminnych, drogi powiatowej i budowa chodników**

Cel: Poprawa infrastruktury drogowej na terenie sołectwa, poprawa bezpieczeństwa mieszkańców i użytkowników dróg, poprawa estetyki wsi

Uzasadnienie: Jednym z przedsięwzięć, które wymagają realizacji jest poprawa stanu technicznego dróg wraz z budową chodników w miejscowości Podwilczyn. Zadanie to ma bardzo duże znaczenie dla prawidłowego funkcjonowania mieszkańców. Stan dróg w miejscowości Podwilczyn a także drogi powiatowej prowadzącej do miejscowości wymaga przeprowadzenia prac remontowych w zakresie poprawy nawierzchni drogowej i budowy chodników.

Termin realizacji: lata 2010 - 2011

Koszt ogółem: szacunkowa wartość 1 400 000 zł

Źródła finansowania: budżet gminy, Zarząd Dróg Powiatowych w Słupsku (droga powiatowa), Agencja Nieruchomości Rolnych (drogi przejęte z zasobu ANR), środki z budżetu Unii Europejskiej.

##### **1.1.3. Budowa infrastruktury teleinformatycznej**



Cel: Wyrównywanie dysproporcji miasto – wieś, poprawa jakości życia na terenach wiejskich, wyrównywanie szans edukacyjnych, przeciwdziałanie wykluczeniu cyfrowemu. Uzasadnienie: W dzisiejszych czasach dostęp do usług teleinformatycznych powinien być podstawowym i ogólnodostępnym dobrem skierowanym do wszystkich mieszkańców. Obecnie w miejscowości Podwilczyn nie ma możliwości stworzenia infrastruktury teleinformatycznej bazującej na stabilnym i stałym podłączeniu do globalnej sieci informatycznej. Taka sytuacja tworzy ogromną przepaść pomiędzy mieszkańcami miejscowości Podwilczyn, a mieszkańcami innych miejscowości, w których dostęp do Internetu jest powszechny. W szczególności dotyczy to nierównych szans w zakresie dostępu do wiedzy, edukacji, informacji, pracy a także rozrywki.

Termin realizacji: lata 2011 - 2012

Koszt ogółem: szacunkowa wartość 280 000 zł

Źródła finansowania: budżet gminy, środki Unii Europejskiej w ramach Regionalnego Programu Operacyjnego dla Województwa Pomorskiego na lata 2007 – 2013

#### **1.1.4. Przebudowa stacji uzdatnia wody**

Cel: Poprawa warunków życia mieszkańców, poprawa atrakcyjności turystycznej i osiedleńczej miejscowości, poprawa środowiska naturalnego.

Uzasadnienie: Istniejąca stacja uzdatniania wody w m. Podwilczyn wymaga przebudowy wraz z renowacją i rekonstrukcją istniejącej studni. W ramach przebudowy stacji uzdatniania wody przewiduje się rozbudowę istniejącego budynku stacji uzdatniania wody z kompleksową wymianą wszystkich instalacji i urządzeń, budowę dwóch naziemnych zbiorników retencyjnych na terenie stacji, remont istniejących studni głębinowych wraz z wymianą urządzeń i rurociągów tłocznych do budynku stacji oraz budowę zbiornika retencyjnego i przepompowni wód popłucznych. Planuje się wykonanie częściowo nowego ogrodzenia obiektu stacji uzdatniania wody, budowę wewnętrznych dróg i placów manewrowych.

Termin realizacji: lata 2023 - 2025

Koszt ogółem: szacunkowa wartość 2 500 000 zł

Źródła finansowania: budżet gminy, PROW 2014-2020 „Gospodarka wodno-ściekowa”

### **1. Cel strategiczny – Poprawa stanu infrastruktury sołectwa**

#### **1.2. Cel szczegółowy – Poprawa stanu infrastruktury społecznej sołectwa**

##### **1.2.1. Utworzenie placu zabaw i rekreacji w miejscowości Podwilczyn**

Cel: Integracja społeczna, aktywizacja społeczności lokalnej w tym dzieci i młodzieży, wyrównywanie szans dzieci z terenów wiejskich.

Uzasadnienie: Realizacja przedsięwzięcia ma priorytetowe znaczenie dla mieszkańców sołectwa. Utworzenie placu zabaw i rekreacji na terenie miejscowości umożliwi najmłodszym mieszkańcom czynny i wszechstronny rozwój zarówno fizyczny jak i umysłowy. Aktywność fizyczna, zwłaszcza w miejscu do

tego przystosowanym, na świeżym powietrzu i w gronie rówieśników, należy do ulubionych zajęć dzieci przy równoczesnym bardzo korzystnym oddziaływaniu na rozwój młodego pokolenia. Rozwój przez zabawę stanowi nieodzowny element w procesie wychowawczym dzieci i młodzieży. W chwili obecnej możliwość takiego rozwoju jest mocno ograniczona, gdyż na terenie tak dużego sołectwa nie ma żadnego placu zabaw, który spełniał by jakiegokolwiek podstawowe normy bezpieczeństwa. W ramach tego przedsięwzięcia zaplanowano utworzenie placów zabaw i rekreacji w pełni wyposażonych i gwarantujących bezpieczne użytkowanie, zapewnione przez certyfikowane elementy konstrukcji.

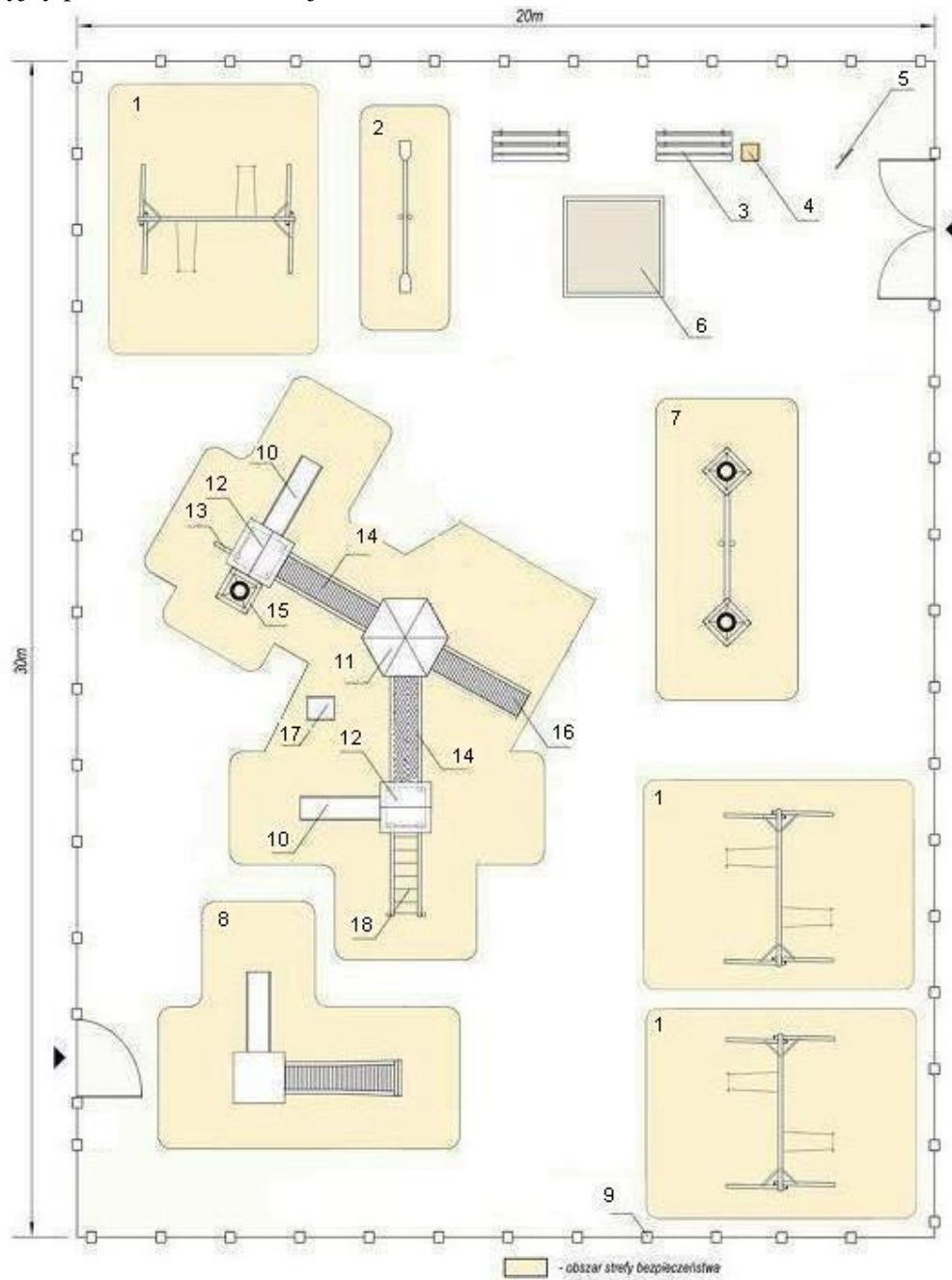
W ramach planowanego do realizacji przedsięwzięcia przewidziano utworzenie placu zabaw i rekreacji na terenie miejscowości Podwilczyn .

Lokalizacja zaplanowana została na działce która ze względu na położenie stanowi dogodne miejsce dla wszystkich dzieci z miejscowości Podwilczyn.

Na przedmiotowym placu zostaną zamontowane następujące elementy, zgodnie z zamieszczonym poniżej zestawieniem tabelarycznym i planem sytuacyjnym.

<b>Lp.</b>	<b>Wykaz elementów placów zabaw i rekreacji</b>	<b>Ilość</b>
1.	Huśtawka dziecienna z dwoma siedziskami.	3
2.	Huśtawka wagowa	1
3.	Komplet dwóch ław ze stołem	2
4.	Kosz na odpady	1
5.	Tablica regulaminowa	1
6.	Piaskownica	1
7.	Zestaw zręcznościowy z pajęczyną	1
8.	Lokomotywa ze zjeżdżalnią	1
9.	Ogrodzenie 100 cm	3
10.	Ślizg	2
11.	Wieża sześciokątna	1
12.	Wieża czteroątna	2
13.	Drabina łańcuchowa	1
14.	Most na łańcuchach	2
15.	Zestaw zręcznościowy z opon	1
16.	Podest wejściowy	1
17.	Bujawka na sprężynie	1
18.	Drabina pochyła	1

# Plan sytuacyjny placu zabaw i rekreacji



**PLAC ZABAW**  
plan sytuacyjny  
ZESTAW 3

Termin realizacji: lata 2009 - 2010

Koszt ogółem: szacunkowa wartość 21 180 zł

Źródła finansowania: budżet gminy, środki Unii Europejskiej w ramach Programu Rozwoju Obszarów Wiejskich „Odnowa i Rozwój Wsi”

### **1.2.2. Remont świetlicy wiejskiej wraz z doposażeniem**

Cel: Integracja społeczna, aktywizacja społeczności lokalnej w tym dzieci i młodzieży Uzasadnienie: Funkcjonująca we wsi świetlica wiejska jest zarówno w złym stanie technicznym jak i słabo wyposażona. Stanowi ona w chwili obecnej główne miejsce spotkań mieszkańców miejscowości, integracji społecznej oraz miejscem spędzania wolnego czasu dla mieszkańców. Przeprowadzenie remontu pomieszczeń oraz ich doposażenie pozwoli na stworzenie bardziej atrakcyjnych form spędzania w niej wolnego czasu i bardziej efektywnej realizacji procesu dydaktycznego, który skierowany jest do najmłodszych uczestników zajęć świetlicowych.

Termin realizacji: lata 2009 - 2010

Koszt ogółem: szacunkowa wartość 80 000 zł

Źródła finansowania: budżet gminy, środki sołeckie, środki Unii Europejskiej w ramach Programu LEADER, sponsorzy i mieszkańcy

### **1.2.3. Organizacja cyklicznych festynów i spotkań**

Cel: Aktywizacja mieszkańców, poprawa stanu zdrowia, integracja mieszkańców, wzmocnienie więzi sąsiedzkich

Uzasadnienie: Bardzo ważnym elementem integracji społecznej jest organizowanie cyklicznych festynów i spotkań. Takie przedsięwzięcia mają na celu przede wszystkim zapewnienie spójności społeczeństwa, a co za tym idzie umiejętności współpracy w podejmowaniu wspólnych inicjatyw. Dodatkowo organizacja tego typu imprez stanowić będzie doskonałą ofertę turystyczną, dla przybywających na odpoczynek turystów. Realizacja tego przedsięwzięcia spoczywać będzie w rękach mieszkańców miejscowości wraz z grupami działających na terenie miejscowości Podwilczyn. Zamiarem mieszkańców jest organizowanie przynajmniej dwóch imprez rocznie.

Termin realizacji: lata 2009 – 2016 (realizacja ciągła według zapotrzebowania mieszkańców) Koszt ogółem: szacunkowa wartość 24 000 zł (planuje się średnio przeznaczyć 1 500 zł na imprezę, czyli 3 000 zł rocznie, według zapotrzebowania mieszkańców)

Źródła finansowania: budżet gminy, środki sołeckie i mieszkańców, Program Operacyjny Kapitał Ludzki, Program Leader, PROW 2007-2013, sponsorzy, fundacje i inne

### **1.2.4 Budowa boiska sportowego wraz z zapleczem socjalnym**

Cel: Aktywizacja sportowa mieszkańców, poprawa stanu zdrowia mieszkańców, kształtowanie postaw zdrowego współzawodnictwa, wyrównywanie szans dzieci i młodzieży z terenów wiejskich

Uzasadnienie: Poważnym problemem dla mieszkańców wsi, zwłaszcza dla dzieci i młodzieży jest brak boiska sportowego i zaplecza socjalnym. Brak takiego miejsca przyczynia się w znaczny sposób do ograniczenia właściwego rozwoju młodego pokolenia. Dzieci i młodzież nie mając możliwości do aktywnego spędzania wolnego czasu spędza go przed telewizorem lub komputerem. Stworzenie przestrzeni, która pozwoli na aktywne spędzanie czasu w formie sportu i zabaw na wolnym powietrzu w znaczny sposób przyczyni się do poprawy stanu zdrowia młodego pokolenia.

Termin realizacji: rok 2011

Koszt ogółem: szacunkowa wartość 180 000 zł

Źródła finansowania: budżet gminy, środki Unii Europejskiej w ramach RPO WP Inicjatywy obywatelskie, sponsorzy i mieszkańcy

### **1.2.5. Zagospodarowanie jeziora Rybiec**

Cel: Integracja społeczna, aktywizacja społeczności lokalnej w tym dzieci i młodzieży, podniesienie atrakcyjności turystycznej miejscowości

Uzasadnienie: Przedmiotem projektu jest zagospodarowanie jeziora Rybiec wyróżniającego się wielką atrakcyjnością wśród turystów. W chwili obecnej brak jest jakichkolwiek elementów infrastruktury turystycznej. Stan zagospodarowania jeziora oraz terenu wokół niego, mimo dużych oczekiwań społecznych i coraz większego zainteresowania licznych turystów, pozostawia wiele do życzenia. Jezioro nie jest aktualnie w żaden sposób zagospodarowane – brak jest jakiegokolwiek infrastruktury turystycznej, która ochroniłaby przyrodę jeziora oraz uporządkowałaby ruch turystyczny wokół jeziora i nad jego wodami.

Termin realizacji: 2010

Koszt ogółem: 80 000 zł

Źródła finansowania: budżet gminy, środki Unii Europejskiej w ramach RPO WP Inicjatywy obywatelskie, sponsorzy i mieszkańcy

## **1. Cel strategiczny – Poprawa stanu infrastruktury sołectwa**

### **1.3 Cel szczegółowy – Poprawa stanu infrastruktury turystycznej sołectwa**

#### **1.3.1 Poprawa estetyki sołectwa – zagospodarowanie placu w centrum wsi**

Cel: Poprawa estetyki wsi, poprawa jakości życia mieszkańców, wzrost atrakcyjności turystycznej miejscowości

Uzasadnienie: Centrum wsi Podwilczyn stanowi reprezentacyjne miejsce, które odwiedza bardzo duża ilość zarówno mieszkańców wsi jak i przyjezdnych turystów. Centrum miejscowości stanowi swoistą wizytówkę mieszkańców, dlatego też zagospodarowanie placu jest priorytetowym przedsięwzięciem do realizacji. Prace nad poprawą estetyki miejscowości wykonają mieszkańcy wspólnym wysiłkiem. Zlikwidowane zostaną dzikie zakrzewienia i chaszczki, które negatywnie wpływają na ogólny obraz miejscowości. Ponadto

planuje się wspólnymi siłami i dzięki środkom zewnętrznym zakup i własne nasadzenie wartościowych krzewów, drzew i kwiatów, które poprawią estetykę wsi. Prace zostaną prowadzone w taki sposób, aby nadać przedmiotowemu zadaniu charakter funkcjonalnego miejsca spotkań mieszkańców.

Termin realizacji: rok 2011

Koszt ogółem: szacunkowa wartość 40 000 zł

Źródła finansowania: budżet gminy, środki sołeckie, środki Unii Europejskiej w ramach Programu LEADER, sponsorzy i mieszkańcy

**1.3.3 Wyznaczenie, oznakowanie i promocja szlaków turystycznych** Cel: Podniesienie atrakcyjności turystycznej wsi i gminy

Uzasadnienie: Biorąc pod uwagę rozwój miejscowości w kierunku turystycznym niezbędne jest wyznaczenie, oznakowanie i promocja szlaków turystycznych. W znacznym stopniu przyczyni się to do podniesienia atrakcyjności turystycznej wsi, a nawet całej gminy.

Termin realizacji: lata 2011 - 2015

Koszt ogółem: szacunkowa wartość 5 000 zł (po 1 000 zł rocznie)

Źródła finansowania: budżet gminy, Fundacja Partnerstwo dla Środowiska, środki sołeckie, środki sponsorów, środki innych fundacji.

## **2. Cel strategiczny – Podniesienie poziomu wiedzy i umiejętności mieszkańców**

**2.1. Przeprowadzenie kursów, szkoleń z zakresu turystyki wiejskiej, w tym agroturystyki, obsługi ruchu turystycznego, poprawy estetyki wsi, rzemiosła, kuchni regionalnej – według zapotrzebowania mieszkańców**

Cel: Podniesienie poziomu wiedzy mieszkańców sołectwa w zakresie turystyki wiejskiej i działalności okołoturystycznej, nabycie nowych umiejętności i kompetencji.

Uzasadnienie: Możliwość rozwoju turystyki na terenie wsi uzależnione jest nie tylko od możliwości jakie stwarza otoczenie, ukształtowanie terenu i bogactwo flory i fauny. Istotne jest przygotowanie mieszkańców do realizacji zadań związanych z turystyką. Dlatego też przewidziano cykl szkoleń i kursów, które dadzą mieszkańcom podstawy do prowadzenia działalności związanej z obsługą ruchu turystycznego i kształtowania wizerunku miejscowości jako atrakcyjnego miejsca wypoczynku i rekreacji.

Termin realizacji: lata 2009 – 2016 (realizacja ciągła według zapotrzebowania mieszkańców) Koszt ogółem: szacunkowa wartość 16 000 zł (planuje się średnio przeznaczyć 2 000 zł rocznie na kształcenie mieszkańców zgodnie z ich zapotrzebowaniem)

Źródła finansowania: budżet gminy, środki sołeckie i mieszkańców, budżet Powiatowego Urzędu Pracy, Program Operacyjny Kapitał Ludzki, Program Leader, PROW 2007-2013, inne.

## **1.2. Rozwój działalności gospodarczej gospodarstw rolnych w mikroprzedsiębiorstwach – kursy i szkolenia, w tym z zakresu możliwości wsparcia finansowego**

Cel: Aktywizacja zawodowa mieszkańców sołectwa, wdrażanie różnicowania działalności na terenach wiejskich.

Uzasadnienie: Przynależność Polski do Wspólnoty Europejskiej daje możliwości wspierania przedsiębiorczości jej mieszkańców. Wymaga to jednak podstawowej wiedzy na ten temat oraz umiejętności sięgania po środki wspólnotowe. Dlatego też przewidziano cykl szkoleń i kursów, które dostarczą podstawowej wiedzy i umiejętności sięgania po te środki szczególnie dla rolników i mikroprzedsiębiorców w celu poprawy i rozszerzenia działalności gospodarczej. Dodatkowo planuje się prowadzenie szkoleń, których celem będzie uświadomienie wagi współpracy pomiędzy przedsiębiorcami i wspierania gospodarki lokalnej regionalnej.

Termin realizacji: lata 2009 – 2016 (realizacja ciągła według zapotrzebowania mieszkańców)

Koszt ogółem: szacunkowa wartość 16 000 zł (planuje się średnio przeznaczyć 2 000 zł rocznie na doksztalcanie mieszkańców zgodnie z ich zapotrzebowaniem)

Źródła finansowania: budżet gminy, środki sołeckie i mieszkańców, budżet Powiatowego Urzędu Pracy, Program Operacyjny Kapitał Ludzki, Program Leader, PROW 2007-2013, inne

## **2.3. Stworzenie warunków do rozwoju kulturalnego, wyrównania dysproporcji rozwojowych – kursy komputerowe, tańca, języków obcych, grupy teatralnej itp. – według zapotrzebowania mieszkańców**

Cel: Aktywizacja mieszkańców, podniesienie poziomu wiedzy i wykształcenia mieszkańców, wyrównywanie szans edukacyjnych i rozwojowych dzieci i młodzieży z terenów wiejskich. Uzasadnienie: Celem niwelowania dysproporcji w rozwoju mieszkańców miast i wsi zaplanowano szkolenia i kursy, dzięki którym mieszkańcy wsi będą mogli zdobywać nowe umiejętności oraz korzystać z nowych, atrakcyjnych form spędzania wolnego czasu. Takie przedsięwzięcia mają na celu podniesienie wiedzy i umiejętności mieszkańców miejscowości Podwilczyn, co przyczyni się do podniesienia atrakcyjności, jako potencjalnego przyszłego pracownika.

Termin realizacji: lata 2009 – 2016 (realizacja ciągła według zapotrzebowania mieszkańców) Koszt ogółem: szacunkowa wartość 24 000 zł (planuje się średnio przeznaczyć 3 000 zł rocznie na doksztalcanie mieszkańców zgodnie z ich zapotrzebowaniem)

Źródła finansowania: budżet gminy, środki sołeckie i mieszkańców, budżet Powiatowego Urzędu Pracy, Program Operacyjny Kapitał Ludzki, Program Leader, PROW 2007-2013, inne.

## **2.4. Popularyzacja sportu, rekreacji i integracja mieszkańców**

Cel: Aktywizacja sportowa mieszkańców, poprawa stanu zdrowia, integracja mieszkańców, wyrównywanie szans dzieci i młodzieży z terenów wiejskich

Uzasadnienie: Biorąc pod uwagę realizację wcześniejszego przedsięwzięcia tj. Budowę boiska sportowego wraz z zapleczem socjalnym, niezbędne jest prowadzenie kampanii popularyzującej sport jako formy

spędzania wolnego czasu. Głównym zamierzeniem tego typu imprez dla mieszkańców wsi jest ich integracja społeczna oraz zacieśnianie więzi międzysąsiedzkich.

Termin realizacji: lata 2009 – 2016 (realizacja ciągła według zapotrzebowania mieszkańców) Koszt ogółem: szacunkowa wartość 24 000 zł (planuje się średnio przeznaczyć 1 500 zł na imprezę, czyli 3 000 zł rocznie, zgodnie z zapotrzebowaniem mieszkańców)

Źródła finansowania: budżet gminy, środki sołeckie i mieszkańców, Urząd Marszałkowski Województwa Pomorskiego, Program Operacyjny Kapitał Ludzki, Program Leader, PROW 2007-2013, fundacje i inne

## **2.5. Wyjazdy studyjne z zakresu dobrych praktyk**

Cel: upowszechnianie dobrych wzorców, promocja sołectwa i gminy

Uzasadnienie: Bardzo dobrym sposobem na uzyskiwanie informacji, tworzenia pomysłów i sposobów rozwiązań zarówno projektowych jak i samej realizacji różnorodnych przedsięwzięć jest nauka na przykładzie. Stąd wyjazdy studyjne stanowią istotny element podnoszenia wiedzy z zakresu realizacji przedsięwzięć na obszarach wiejskich. W ramach tego przedsięwzięcia planuje się uczestnictwo mieszkańców sołectwa w wyjeździe do miejscowości, które w latach ubiegłych uzyskały dofinansowanie na realizację przedsięwzięć skierowanych na rozwój obszarów wiejskich.

Termin realizacji: lata 2009 – 2010 (po jednym wyjeździe w roku 2009 i w roku 2010)

Koszt ogółem: szacunkowa wartość 6 000 zł (po 3 000 zł na jeden wyjazd)

Źródła finansowania: budżet gminy, środki sołeckie i mieszkańców, sponsorzy, program LEADER



## 8. Szacunkowy budżet rozwoju sołectwa na lata 2009-2025

### 1. Cel strategiczny – Poprawa stanu infrastruktury sołectwa

Nr	Opis przedsięwzięcia	Wartość całkowita	Wartość w poszczególnych latach w zł								
			2009	2010	2011	2012	2013	2014	2015	2016	2023-2025
<b>1.1.</b>	<b>Cel szczegółowy – Poprawa stanu infrastruktury technicznej sołectwa</b>										
	1.1.1 Budowa oczyszczalni ścieków, sieci kanalizacyjnej wraz z przyłączami	750 000	375 000	375 000							
	1.1.2 Poprawa stanu technicznego dróg gminnych, drogi powiatowej i budowa chodników	1 400 000		700 000	700 000						
	1.1.3. Budowa infrastruktury teleinformatycznej	280 000			140 000	140 000					
	1.1.4. Przebudowa stacji uzdatnia wody	2 500 000									2 500 000
<b>1.2.</b>	<b>Cel szczegółowy – Poprawa stanu infrastruktury społecznej sołectwa</b>										
	1.2.1 Utworzenie placu zabaw i rekreacji w miejscowości Podwilczyn	21 180	10 590	10 590							
	1.2.2 Remont świetlicy wiejskiej wraz z wyposażeniem	80 000	40 000	40 000							
	1.2.3 Organizacja cyklicznych festynów i spotkań	24 000	3 000	3 000	3 000	3 000	3 000	3 000	3 000	3 000	
	1.2.4 Budowa boiska sportowego wraz z zapleczem socjalnym	180 000			180 000						
	1.2.5 Zagospodarowanie jeziora Rybiec	80 000		80 000							
<b>1.3.</b>	<b>Cel szczegółowy – Poprawa stanu infrastruktury turystycznej sołectwa</b>										
	1.3.1 Poprawa estetyki sołectwa – zagospodarowanie placu w centrum wsi	40 000				40 000					
	1.3.2 Wyznaczenie, oznakowanie i promocja szlaków turystycznych	5 000				1 000	1 000	1 000	1 000	1 000	
	<b>Razem:</b>	<b>5 360 180</b>	<b>425 590</b>	<b>1 205 590</b>	<b>1 064 000</b>	<b>144 000</b>	<b>4 000</b>	<b>4 000</b>	<b>4 000</b>	<b>3 000</b>	<b>2 500 000</b>

## 2. Cel strategiczny – Podniesienie poziomu wiedzy i umiejętności mieszkańców

Nr	Opis przedsięwzięcia	Wartość całkowita w zł	Wartość w poszczególnych latach w zł								
			2009	2010	2011	2012	2013	2014	2015	2016	
2.1	Przeprowadzenie kursów, szkoleń z zakresu turystyki wiejskiej, w tym agroturystyki, obsługi ruchu turystycznego, poprawy estetyki wsi, rzemiosła, kuchni regionalnej – według zapotrzebowania mieszkańców	16 000	2 000	2 000	2 000	2 000	2 000	2 000	2 000	2 000	2 000
2.2	Rozwój działalności gospodarczej gospodarstw rolnych i w mikroprzedsiębiorstwach – kursy i szkolenia, w tym z zakresu możliwości wsparcia finansowego	16 000	2 000	2 000	2 000	2 000	2 000	2 000	2 000	2 000	2 000
2.3	Stworzenie warunków do rozwoju kulturalnego, wyrównania dysproporcji rozwojowych – kursy komputerowe, tańca, języków obcych, grupy teatralnej itp. – według zapotrzebowania mieszkańców	24 000	3 000	3 000	3 000	3 000	3 000	3 000	3 000	3 000	3 000
2.4	Popularyzacja sportu, rekreacji i integracja mieszkańców	24 000	3 000	3 000	3 000	3 000	3 000	3 000	3 000	3 000	3 000
2.5	Wyjazdy studyjne z zakresu dobrych praktyk	6 000	3 000	3 000							
<b>Razem:</b>		<b>86 000</b>	<b>13 000</b>	<b>13 000</b>	<b>10 000</b>	<b>10 000</b>	<b>10 000</b>	<b>10 000</b>	<b>10 000</b>	<b>10 000</b>	<b>10 000</b>

2. Razem szacunkowy budżet rozwoju sołectwa na lata 2009-2025.

Nr	Cele	Wartość całkowita	Wartość w poszczególnych latach w zł								
			2009	2010	2011	2012	2013	2014	2015	2016	2023-2025
1.	<b>Cel strategiczny 1 – Poprawa stanu infrastruktury sołectwa</b>										
	1.1. Cel szczegółowy – Poprawa stanu infrastruktury technicznej sołectwa	4 930 000									2 500 000
	1.2. Cel szczegółowy – Poprawa stanu infrastruktury społecznej sołectwa	385 180	53 590	133 590	183 000	3 000	3 000	3 000	3 000	3 000	
	1.3. Cel szczegółowy – Poprawa stanu infrastruktury turystycznej sołectwa	45 000				41 000	1 000	1 000	1 000	1 000	
2.	Cel strategiczny 2 – Podniesienie poziomu wiedzy i umiejętności mieszkańców	86 000	13 000	13 000	10 000	10 000	10 000	10 000	10 000	10 000	
	<b>Razem:</b>	<b>5 446 180</b>	<b>425 590</b>	<b>1 205 590</b>	<b>1 064 000</b>	<b>144 000</b>	<b>4 000</b>	<b>4 000</b>	<b>4 000</b>	<b>3 000</b>	<b>2 500 000</b>

## **9. Zgodność Planu Odnowy Miejscowości z dokumentami strategicznymi dotyczącymi rozwoju obszarów wiejskich**

Cele określone w Planie Odnowy Miejscowości są komplementarne do dokumentów planistycznych na poziomie UE, kraju, regionu i gmin.

Na poziomie Unii Europejskiej najważniejszymi dokumentami rozwoju społeczno-gospodarczego są:

- Strategia Lizbońska,
- Dokumenty Programowe dotyczące Funduszy Strukturalnych,
- Dokumenty Programowe Wspólnej Polityki Rolnej,
- Dokumenty Programowe Wspólnej Polityki Rybackiej.

Cele i priorytety Strategii Rozwoju Kraju odpowiadają Strategii Lizbońskiej.

Priorytetowe znaczenie w realizacji ww. strategii nadano zagadnieniom:

1. Ludność i przedsiębiorczość,
2. Rynek pracy,
3. Rozwój gospodarczy,
4. Kultura,
5. Infrastruktura,
6. Zróżnicowanie regionalne.

### **1) Dokumenty Wspólnot Europejskich dotyczące rozwoju obszarów wiejskich**

Rozporządzenie Rady (WE) nr 1698/2005 z dnia 20 września 2005 r. w sprawie wsparcia rozwoju obszarów wiejskich przez Europejski Fundusz Rolny na rzecz Rozwoju Obszarów Wiejskich (EFRROW) (art. 4).

Wsparcie rozwoju obszarów wiejskich przyczynia się do osiągnięcia następujących celów (a, b, c).

#### **Cele:**

Wsparcie rozwoju obszarów wiejskich przyczynia się do osiągnięcia następujących celów (art. 4):

- a) poprawy konkurencyjności rolnictwa i leśnictwa poprzez wspieranie restrukturyzacji, rozwoju i innowacji;
- b) poprawy środowiska naturalnego i terenów wiejskich poprzez wspieranie gospodarowania gruntami,

2) poprawy jakości życia na obszarach wiejskich oraz popierania różnicowania działalności gospodarczej.

#### **Dokumenty krajowe:**

#### **Program Rozwoju Obszarów Wiejskich na lata 2007-2013 (PROW 2007-2013), Ministerstwo Rolnictwa i Rozwoju Wsi, Warszawa, lipiec 2007.**

Oś 3 Poprawa jakości życia na obszarach wiejskich i różnicowanie gospodarki wiejskiej,

Oś 4 Leader – Aktywizacja mieszkańców obszarów wiejskich poprzez budowanie potencjału społecznego na wsi, zwiększenie potencjału zdobywania środków finansowych i ich wykorzystania, a także polepszenie zarządzania lokalnymi zasobami i ich waloryzacja.

W ramach osi 4 Leader realizowane będą działania przewidziane do realizacji w ramach osi 3, tj.:

- 1) Różnicowanie w kierunku działalności nierolniczej,
- 2) Tworzenie i rozwój mikroprzedsiębiorstw,
- 3) Odnowa i rozwój wsi;
- 4) a w ramach osi 4:
  - a. wdrażanie lokalnych strategii rozwoju, 22) wdrażanie projektów współpracy,
- 5) funkcjonowanie lokalnej grupy działania.

a) Małe projekty

(Gmina Dębica Kaszubska uczestniczy w realizacji Programu LEADER przez partnerstwo w LGD „Partnerstwo Dorzecza Słupi”).

#### **Strategia Rozwoju Województwa Pomorskiego, Gdańsk, lipiec 2005 r.**

**(Uchwała nr 587/XXXV/05 Sejmiku Województwa Pomorskiego z dnia 18 lipca 2005 r.).**

Wizja województwa pomorskiego w roku 2020:

„Województwo pomorskie 2020 roku to znaczący partner w Regionie Morza Bałtyckiego – region czystego środowiska, wysokiej jakości życia, rozwoju opartego na wiedzy, umiejętnościach, aktywności i otwartości mieszkańców, silnej i zróżnicowanej gospodarki, partnerskiej współpracy, atrakcyjnej i spójnej przestrzeni, a także kultywowania wielokulturowego dziedzictwa oraz tradycji morskich i solidarnościowych”.

Strategia obejmuje 14 celów strategicznych ujętych w ramach 3 priorytetów:

1. Konkurencyjność,
2. Spójność,

### 3. Dostępność.

Cele strategiczne są doprecyzowane przez opis kierunków działań przypisanych do każdego z celów.

Plan odnowy sołectwa realizuje w szczególności cele związane z rozwojem społeczeństwa obywatelskiego, kształtowaniem procesów społecznych dla poprawy jakości życia, lepszym dostępem do infrastruktury społecznej na obszarach strukturalnie słabych.

- **Regionalny Program Operacyjny dla Województwa Pomorskiego na lata 2007-2013.**

Celem strategicznym RPO WP jest:

„Poprawa konkurencyjności gospodarczej, spójności społecznej i dostępności przestrzennej województwa przy zrównoważonym wykorzystaniu specyficznych cech potencjału gospodarczego i kulturowego regionu oraz przy pełnym poszanowaniu jego zasobów przyrodniczych”.

Plan Odnowy Miejscowości realizowany będzie w szczególności w ramach działania 9.3 – Lokalne Inicjatywy Obywatelskie przewidzianego do realizacji w ramach Priorytetu 9 – Lokalna Infrastruktura Społeczna i Inicjatywy Obywatelskie. W ramach tego priorytetu niwelowane winny być dysproporcje przestrzenne w rozwoju wieś-miasto, w tym wspierane będą projekty dotyczące aktywizacji integracji wspólnot lokalnych.

**Cele strategiczne Lokalnej Strategii Rozwoju Partnerstwa Dorzecze Słupi:** W ramach schematu II w LSR określono następującą wizję i tematy wiodące oraz cele strategiczne.

Wizja:

„Obszar Dorzecza Słupi „od źródeł do Bałtyku” to uznana kraina na europejskiej mapie turystyki aktywnej i ekoturystyki oraz „mała ojczyzna” społeczeństwa obywatelskiego, ludzi wykształconych i przedsiębiorczych, czujących się gospodarzami tego regionu i wykorzystujących w harmonii ze środowiskiem bogactwo przyrodniczo-geograficzne i dziedzictwo kulturowe dla poprawy poziomu życia”.

Proponowane cele Lokalnej Strategii Rozwoju na lata 2009-2025:

#### 1. Cel ogólny 1 – Przyspieszenie rozwoju gospodarczego przez wykorzystanie zasobów lokalnych.

Cele szczegółowe:

1.1 Rozwój infrastruktury i usług turystyki wiejskiej i aktywnej,

1.2 Wspieranie rozwoju i promocja produktów lokalnych,

1.3 Zachowanie i promocja dziedzictwa przyrodniczego i kulturowego.

#### 2. Cel ogólny 2 – Aktywizacja mieszkańców i poprawa jakości życia.

Cele szczegółowe:

2.1 Aktywizacja zawodowa, społeczna i gospodarcza mieszkańców,

2.2 Rozwój partnerskiej współpracy,

2.3 Poprawa stanu infrastruktury społecznej i wizerunku wsi.

### **Strategia Rozwoju Społecznego gminy Dębica Kaszubska**

W Strategii Rozwoju Społeczno-Gospodarczego Gminy Dębica Kaszubska określono następującą misję:

„Gmina atrakcyjna dla zamieszkania, rozwoju gospodarczego i turystyki z wykorzystaniem walorów krajobrazowo-przyrodniczych”.

Gmina Dębica Kaszubska to obszar zrównoważonego rozwoju oparty na nieprzeciętnych walorach przyrodniczych i krajobrazowych z dobrą infrastrukturą sprzyjającą rozwojowi małej i średniej przedsiębiorczości i różnych form turystyki. Gmina z dobrym zapleczem dla wypoczynku i rekreacji sprzyjającym nowemu osadnictwu, gwarantująca bezpieczeństwo i komfort życia jej mieszkańcom. Zintegrowany obszar z rozwijającą się gospodarką Słupska i najbliższych okolic.

Cały obszar społeczno-gospodarczy podzielono na umowne pięć obszarów: *gospodarkę, przestrzeń, społeczność, ekologię, infrastrukturę*.

Podstawą rozwoju gospodarczego jest skuteczniejsze wykorzystanie funduszy strukturalnych przez gminę umożliwiające małym i średnim przedsiębiorstwom ich rozwój między innymi przez lepsze gospodarcze wykorzystanie walorów przyrodniczych.

Priorytetem w tym obszarze jest wspieranie procesów restrukturyzacyjnych w rolnictwie i obszarach wiejskich, a zwłaszcza na terenach popegeerowskich między innymi przy wykorzystaniu obszaru gminy jako zaplecza rekreacyjnego i mieszkaniowego dla sąsiadującego z gminą Miasta Słupska.

Społecznym priorytetem jest umożliwienie wszechstronnego rozwoju i edukacji wszystkich mieszkańcom gminy oraz rozwiązywania najbardziej istotnych problemów społecznych między innymi poprzez tworzenie warunków dalszego rozwoju kultury, sportu, turystyki w oparciu o walory historyczne, przyrodnicze i geograficzne.

W obszarze ekologii priorytetem jest podjęcie działań w kierunku rozwoju infrastruktury komunalnej związanej bezpośrednio z ochroną środowiska niwelującej nieczystości płynne. Rozbudowa infrastruktury kanalizacyjnej winna jednak odbywać się wraz z wymianą sieci wodociągowej dla poprawy jakości wody pitnej przy jednoczesnych działaniach na rzecz wzrostu świadomości ekologicznej mieszkańców.

Głównym priorytetem infrastrukturalnym jest rozbudowa infrastruktury technicznej i zabezpieczenie terenów inwestycyjnych dla rozwoju przedsiębiorczości. Priorytety te będą trudne do osiągnięcia bez realizacji celu strategicznego jakim w tym obszarze jest poprawa stanu technicznego dróg na terenie całej gminy.

### **10. Wdrażanie Planu Odnowy Miejscowości, monitorowanie i ewaluacja**

Za zarządzanie całym procesem wdrażania Planu Odnowy Wsi będzie odpowiedzialna Lokalna Grupa Działania oraz grupa wybranych przez młodzież przedstawicieli, tj. Rada Odnowy Wsi. Do zadań tej grupy należeć będą kontakty z gminą i partnerami oraz sponsorami, ustalanie harmonogramu prac, bieżące informowanie społeczności lokalnej. Podział obowiązków w radzie polegać też będzie na

przydzieleniu obowiązków odpowiedzialności za poszczególne przedsięwzięcia konkretnym osobom. Rada Odnowy Miejscowości spotykać się będzie cyklicznie według potrzeb, w celu oceny prowadzonych zadań i eliminowania ewentualnych przeszkód. Raport z realizacji Planu Odnowy Miejscowości przedstawiany będzie mieszkańcom raz w roku na zebraniu wiejskim, tam też przedkładany będzie harmonogram działań na kolejny rok. Rada prowadzić będzie notatki ze spotkań roboczych, kontaktować się będzie z mieszkańcami w sposób zwyczajowo przyjęty, np. przez ogłoszenia w sklepie, na tablicy ogłoszeń.

Realizowane projekty służyć będą aktywizacji i integracji mieszkańców, wzmocnieniu tożsamości lokalnej i zaspokajaniu zidentyfikowanych, oddolnych inicjatyw mieszkańców.



## UZASADNIENIE

Na podstawie art. 18 ust. 2 pkt 6 ustawy z dnia 8 marca 1990 r. o samorządzie gminnym (Dz. U. z 2022 r. poz. 559, poz. 583) oraz §7 pkt 1 Statutu Sołectwa Podwilczyn Rada Gminy Dębica Kaszubska oraz Zebranie Wiejskie przyjmują uchwałą dokumenty strategiczne, dotyczące danego obszaru Gminy.

W związku z ogłoszonym przez Zarząd Województwa Pomorskiego naborem wniosków na realizację operacji typu „**Gospodarka wodno-ściekowa**” objętego Programem Rozwoju Obszarów Wiejskich na lata 2014-2020 Zakład Gospodarki Komunalnej w Dębicy Kaszubskiej Sp. z o.o. planuje złożyć wniosek o dofinansowanie na ramach ww. Programu.

Zgodnie z programem niezbędne jest załączenie dokumentu strategicznego dotyczącego obszaru, na którym planowana jest realizacja operacji, określającego strategię rozwoju oraz obszary lub cele lokalnej polityki rozwoju. Jedynym takim dokumentem, w zasobach Gminnych oraz w czasie trwania naboru wniosków, jest Planem Odnowy Miejscowości.

W Planie Odnowy Miejscowości Podwilczyn dokonano niezbędnej aktualizacji. Wprowadzono nowe przedsięwzięcie dotyczące przebudowy stacji uzdatniania wody w miejscowości Podwilczyn.

Plan Odnowy Miejscowości Podwilczyn został przyjęty Uchwałą Zebrania Wiejskiego Sołectwa Podwilczyn w dniu 20 kwietnia 2022 r.