

PROGNOZA ODDZIAŁYWANIA NA ŚRODOWISKO

**DO PROJEKTU MIEJSCOWEGO PLANU
ZAGOSPODAROWANIA PRZESTRZENNEGO DLA
OBSZARU OBEJMUJĄCEGO DZIAŁKI OZNACZONE
NR OD 372 DO 383 W OBRĘBIE**

KRZYNIA

GMINA DĘBNICA KASZUBSKA

PROGNOZA ODDZIAŁYWANIA NA ŚRODOWISKO

**DO PROJEKTU MIEJSCOWEGO PLANU
ZAGOSPODAROWANIA PRZESTRZENNEGO DLA
OBSZARU OBEJMUJĄCEGO DZIAŁKI OZNACZONE
NR OD 372 DO 383 W OBRĘBIE
KRZYNIA
GMINA DĘBNICA KASZUBSKA**

Autor opracowania:
Grażyna Kubicz

Dębica Kaszubska 2020

Spis treści

1.0	Podstawa prawna, cel, zakres i metodyka sporządzanej prognozy.....	4
1.1	Podstawa prawna prognozy	4
1.2	Cel i zakres prognozy	4
1.3	Informacja o metodach zastosowanych przy sporządzaniu prognozy.....	6
2.0	Informacja o zawartości projektu Planu oraz jego powiązania z innymi dokumentami	7
2.1	Informacja o zawartości projektu Planu	7
2.2	Powiązania projektu Planu z innymi dokumentami	9
3.0	Charakterystyka i ocena istniejącego stanu środowiska, w tym na obszarach objętych przewidywanym znaczącym oddziaływaniem oraz potencjalne zmiany tego stanu w przypadku braku realizacji projektu Planu.....	13
4.0	Analiza i ocena istniejących problemów ochrony środowiska istotnych z punktu widzenia projektu Planu, w szczególności dotyczące obszarów podlegających ochronie na podstawie ustawy z dnia 16 kwietnia 2004 r. o ochronie przyrody	21
5.0	Analiza i ocena celów ochrony środowiska ustanowionych na szczeblu międzynarodowym, wspólnotowym i krajowym, istotnych z punktu widzenia projektu Planu oraz sposoby, w jakich te cele zostały uwzględnione podczas jego opracowania	22
7.0	Rozwiązania mające na celu zapobieganie, ograniczanie lub kompensację przyrodniczą negatywnych oddziaływań na środowisko, mogących być rezultatem realizacji projektu Planu.....	44
8.0	Rozwiązania alternatywne do rozwiązań zawartych w projekcie Planu oraz wskazanie napotkanych trudności wynikających z niedostatków techniki lub luk we współczesnej wiedzy	44
9.0	Informacje o możliwym transgranicznym oddziaływaniu	45
10.0	Propozycje dotyczące przewidywanych metod analizy skutków realizacji ustaleń projektu zmiany Planu oraz częstotliwości jej przeprowadzania	45
	Streszczenie w języku niespecjalistycznym	45
	Materiały źródłowe i literatura.....	48

Załączniki

1. Oświadczenie autora prognozy
2. Położenie obszaru w na tle form ochrony przyrody, skala 1:50 000
3. Położenie obszaru w na tle krajowych i regionalnych korytarzy ekologicznych, skala 1:100 000
4. Prognoza oddziaływania na środowisko, rysunek projektu Planu, skala 1: 1000 (pomniejszenie 65%)
5. Uzgodnienie Regionalnego Dyrektora Ochrony Środowiska w Gdańsku zakresu i stopnia szczególności informacji wymaganych w prognozie oddziaływania na środowisko do projektu Planu.
6. Uzgodnienie Państwowego Powiatowego Inspektora Sanitarnego w Słupsku zakresu i stopnia szczególności informacji wymaganych w prognozie oddziaływania na środowisko do projektu Planu.

1.0 Podstawa prawna, cel, zakres i metodyka sporządzanej prognozy

1.1 Podstawa prawna prognozy

Podstawą prawną sporządzenia niniejszej „Prognozy oddziaływania na środowisko projektu „Miejscowego planu zagospodarowania przestrzennego dla obszaru obejmującego działki oznaczone nr od 372 do 383 w obrębie Krzynia gmina Dębница Kaszubska” zwanego dalej projektem Planu, jest art. 17 ust. 4 ustawy z dnia 27 marca 2003 r. o planowaniu i zagospodarowaniu przestrzennym (t.j. Dz. U. z 2018 r. poz. 1945 z późn. zm.) . Artykuł ten nakłada na wójta, burmistrza lub prezydenta miasta po podjęciu przez radę gminy uchwały o przystąpieniu do sporządzenia planu miejscowego, przygotowania jego projektu wraz z prognozą oddziaływania na środowisko.

Ponadto zgodnie z art. 46 ust. 1 pkt 1 ustawy z dnia 3 października 2008 r. o udostępnieniu informacji o środowisku i jego ochronie, udziale społeczeństwa w ochronie środowiska oraz o ocenach oddziaływania na środowisko (t.j. Dz. U. z 2018 r. poz. 2081 z późn. zm) przeprowadzenia strategicznej oceny oddziaływania na środowisko wymaga projekt - „koncepcji przestrzennego zagospodarowania kraju, studium uwarunkowań i kierunków zagospodarowania przestrzennego gminy, planu zagospodarowania przestrzennego oraz strategii rozwoju, wyznaczający ramy dla późniejszej realizacji przedsięwzięć mogących znacząco oddziaływać na środowisko.

Zgodnie z art. 3 ust. 1. ww. ustawy prognoza oddziaływania na środowisko, stanowi jeden z czterech elementów strategicznej oceny oddziaływania na środowisko. Pozostałe elementy to (w kolejności procedowania): uzgodnienie stopnia szczegółowości informacji zawartych w Prognozie, zapewnienie możliwości udziału społeczeństwa w postępowaniu oraz uzyskanie wymaganych ustawą opinii. Za sporządzenie Prognozy odpowiada organ administracji opracowujący projekt dokumentu.

Projekt „Miejscowego planu zagospodarowania przestrzennego dla obszaru obejmującego działki oznaczone nr od 372 do 383 w obrębie Krzynia gmina Dębница Kaszubska” nie wyznacza ram dla późniejszej realizacji przedsięwzięć mogących znacząco oddziaływać na środowisko.

1.2 Cel i zakres prognozy

Podstawowym celem prognozy jest wykazanie, jak planowane zagospodarowanie w projekcie Planu wpłynie na środowisko przyrodnicze. Ponadto celem prognozy jest:

- wyeliminowanie jeszcze na etapie sporządzania projektu Planu, ustaleń sprzecznych z zasadami zrównoważonego rozwoju analizowanego obszaru i jego otoczenia,
- ocenę skutków oddziaływania przyjętych ustaleń i zasad zagospodarowania na środowisko, a co za tym idzie, określenie wpływu nowego przeznaczenia terenów na komponenty środowiska oraz określenie działań minimalizujących;
- zaspokojenie potrzeb społeczności lokalnej przy równoczesnym zachowaniu równowagi przyrodniczej i trwałości procesów przyrodniczych,
- ocenę na ile ustalenia projektu Planu pozwolą na zachowanie istniejących zasobów środowiska.

Celem Prognozy jest też dostarczenie organowi uchwalającemu projekt Planu (Radzie Gminy), a także organom uzgadniającym oraz wszystkim innym podmiotom włączonym w proces decyzyjny, w tym zwłaszcza społeczeństwu, niezbędnych informacji na temat skutków realizacji ustaleń projektu Planu dla środowiska. Prognoza przedstawia prawdopodobne skutki jakie niesie za sobą realizacja jego ustaleń na poszczególne komponenty środowiska w ich wzajemnym powiązaniu.

Zakres niniejszej prognozy wynika z art. 51 ust. 2 ustawy z dnia 3 października 2008 r. o udostępnieniu informacji o środowisku i jego ochronie, udziale społeczeństwa w ochronie środowiska oraz o ocenach oddziaływania na środowisko (t.j. Dz. U. z 2016 r. poz. 353 z późn. zm.) oraz uzgodnień dotyczących zakresu i szczegółowości informacji, jakie powinny być zawarte w Prognozie, dokonanych przez Regionalnego Dyrektora Ochrony Środowiska w Gdańsku w piśmie z dnia 21 stycznia 2020 roku znak: RDOŚ-Gd-WZP.411.15.38.2020.AP.1 i Państwowego Powiatowego Inspektora Sanitarnego w Słupsku w piśmie z dnia 9 stycznia 2020 roku znak ZNS.4701.42.2019. Zgodnie z ustalonym zakresem prognoza oddziaływania na środowisko powinna:

- zawierać informacje o treści, głównych celach projektowanego dokumentu oraz jego powiązaniach z innymi dokumentami,
- charakteryzować istniejący stan środowiska oraz potencjalne zmiany tego stanu w przypadku braku realizacji projektowanego dokumentu,
- ocenić stan środowiska na obszarach objętych przewidywanym znaczącym oddziaływaniem,
- określać, analizować i oceniać istniejące problemy ochrony środowiska istotne z punktu widzenia projektowanego dokumentu, w szczególności dotyczące obszarów chronionych,
- określać, analizować i oceniać cele ochrony środowiska ustanowione na szczeblu międzynarodowym albo krajowym, istotne z punktu widzenia projektowanego dokumentu, oraz sposoby, w jakich te cele i inne problemy środowiska zostały uwzględnione podczas opracowywania dokumentu,
- określać i oceniać przewidywane znaczące oddziaływania na środowisko oraz zabytki, w tym oddziaływania bezpośrednie, pośrednie, wtórne, skumulowane, krótkoterminowe, średnioterminowe i długoterminowe, stałe i chwilowe,
- przedstawiać rozwiązania mające na celu zapobieganie, ograniczanie lub kompensację przyrodniczą negatywnych oddziaływań na środowisko, mogących być rezultatem realizacji projektowanego dokumentu,
- zawierać informacje na temat ewentualnej zmiany przeznaczenia gruntów leśnych na cele nieleśne na terenie projektu zmiany planu, wskazując przy tym szczegółową lokalizację obszaru lasu, której zmiana dotyczy, jego charakterystykę oraz cel jakiemu ma służyć ta zmiana,
- przedstawiać rozwiązania alternatywne do rozwiązań zawartych w projektowanym dokumencie wraz z uzasadnieniem ich wyboru oraz opis metod dokonania oceny prowadzącej do tego wyboru, w tym także wskazania napotkanych trudności wynikających z niedostatków techniki lub luk we współczesnej wiedzy,

- zawierać informacje o metodach zastosowanych przy sporządzaniu prognozy,
- zawierać informacje o przewidywanych metodach analizy realizacji postanowień projektowanego dokumentu oraz częstotliwości jej przeprowadzania,
- zawierać informacje o możliwym transgranicznym oddziaływaniu na środowisko,
- zawierać streszczenie sporządzone w języku niespecjalistycznym,
- uwzględniać informacje zawarte w prognozach oddziaływania na środowisko sporządzonych dla przyjętych dokumentów powiązanych z projektem dokumentu;
- przedstawiać analizy i oceny wpływu realizacji poszczególnych kart terenu projektu planu miejscowego, na wszystkie formy ochrony przyrody zlokalizowane w zasięgu oddziaływania postanowień planu.
- zawierać informacje na temat ewentualnych praw nabytych wynikających z obowiązującego planu, decyzji o warunkach zabudowy lub decyzji o lokalizacji inwestycji celu publicznego,
- w prognozie należy zamieścić załącznik graficzny obrazujący położenie planu na tle form ochrony przyrody.

Informacje zawarte w prognozie oddziaływania na środowisko, powinny być opracowane stosownie do stanu współczesnej wiedzy i metod oceny oraz dostosowane do zawartości i stopnia szczegółowości projektowanego dokumentu oraz etapu przyjęcia tego dokumentu w procesie opracowania projektów dokumentów powiązanych z tym dokumentem (art.52 ust.1).

1.3 Informacja o metodach zastosowanych przy sporządzaniu prognozy

W trakcie opracowania prognozy oddziaływania na środowisko, analizę i ocenę istniejącego stanu środowiska, stanowiące punkt wyjściowy do prognozowania przyszłych potencjalnych zmian, wykonano poprzez określenie właściwości biologicznych poszczególnych elementów środowiska (zdolność produkcyjna, odporność ekosystemów itp.). Podstawą analiz i ocen istniejącego stanu środowiska były informacje o środowisku, zawarte w opracowaniu ekofizjograficznym, sporządzonym na potrzeby projektu Planu, archiwalnych materiałach kartograficznych, planistycznych, inwentaryzacyjnych i studialnych, raportach o stanie środowiska oraz wizja w terenie.

Prognozowanie potencjalnych oddziaływań środowiskowych ustaleń projektu Planu, czyli wielkości i znaczenia skutków wywołanych realizacją i funkcjonowaniem planowanego zagospodarowania na poszczególne komponenty środowiska, sporządzono przy zastosowaniu metody jakościowej i ilościowej oraz metody niestandardowej, opartej na wiedzy i doświadczeniu sporządzającego prognozę.

W części prognostycznej na podstawie dokonanej oceny stanu środowiska, zdefiniowano główne problemy w zakresie ochrony środowiska istotne z punktu widzenia realizacji projektu Planu. Przeprowadzono analizę czy i w jakim zakresie zapisy projektu Planu będą wspierały realizację celów umieszczonych w dokumentach strategicznych odnoszących się do problematyki środowiska i zrównoważonego rozwoju zarówno na szczeblu międzynarodowym, wspólnotowym jak i krajowym. Następnie dokonano identyfikacji potencjalnych oddziaływań planowanego zagospodarowania na środowisko. Przeanalizowano skutki środowiskowe dla następujących elementów: powietrze i klimat, woda, bioróżnorodność, zwierzęta i rośliny, po-

wierzchnia ziemi, zasoby naturalne, krajobraz, zabytki, zdrowie ludzi, dobra materialne. Zaproponowano rozwiązania mające na celu minimalizację zidentyfikowanych, niekorzystnych oddziaływań projektu Planu na środowisko. Prognoza wykonywana była równocześnie z pracami nad projektem Planu.

W prognozie wykorzystano informacje zawarte w prognozach oddziaływania na środowisko sporządzonych dla dokumentów powiązanych z projektem Planu, w tym:

- Prognoza oddziaływania na środowisko projektu planu gospodarowania wodami dla obszaru dorzecza Wisły (2016);
- Prognoza oddziaływania na środowisko przyrodnicze projektu Planu zagospodarowania przestrzennego województwa pomorskiego 2030 oraz stanowiącego jego część projektu Planu zagospodarowania przestrzennego Obszaru Metropolitalnego Gdańsk – Gdynia – Sopot 2030 (2016);
- Prognoza oddziaływania na środowisko sporządzona na potrzeby zmiany studium uwarunkowań i kierunków zagospodarowania przestrzennego gminy Dębница Kaszubska – w rejonie miejscowości Budowo (2012-2013),
- Prognoza oddziaływania na środowisko do projektu zmiany studium uwarunkowań i kierunków zagospodarowania przestrzennego gminy Dębница Kaszubska dla obszaru obejmującego działki oznaczone nr od 372 do 383 w obrębie Krzynia (2019).

2.0 Informacja o zawartości projektu Planu oraz jego powiązania z innymi dokumentami

2.1 Informacja o zawartości projektu Planu

Obszar objęty projektem Planu obejmuje teren o łącznej powierzchni 4,0774 ha położony w obrębie geodezyjnym Krzynia, w gminie Dębница Kaszubska.

W ramach projektu Planu dokonano podziału obszaru na 5 terenów wydzielonych liniami rozgraniczającymi (oznaczonych numerami od 1 do 4 oraz 01 dla potrzeb funkcji komunikacji). Ustalono następujące przeznaczenie terenów:

- 2 tereny zabudowy rekreacji indywidualnej - **ML**,
- 2 tereny zabudowy usług turystycznych - **UT**,
- teren drogi publicznej dojazdowej – **KDD**.

W ramach ustaleń ogólnych określono zasady: ochrony i kształtowania ład przestrzennego, ochrony środowiska, przyrody i krajobrazu kulturowego, ochrony dziedzictwa kulturowego i zabytków oraz kultury współczesnej, kształtowania systemów komunikacji i systemów infrastruktury technicznej oraz ustalenia dotyczące szczegółowych warunków zagospodarowania terenów oraz ograniczenia w ich użytkowaniu oraz ustalenia dotyczące szczegółowych zasad i warunków scalania i podziału nieruchomości.

W ramach zasad ochrony i kształtowania ład przestrzennego ustalono:

- 1) Zagospodarowanie poszczególnych terenów powinno uwzględniać zachowanie minimalnego udziału powierzchni biologicznie czynnej.
- 2) W zagospodarowaniu terenów należy zachować w maksymalnym stopniu istniejące ukształtowanie powierzchni terenu oraz zapewnić oszczędne korzystanie z terenu.

- 3) Ustala się wymóg harmonizowania budynków usytuowanych na jednej działce budowlanej pod względem kolorystycznym, geometrii dachów, rodzaju materiałów pokrycia dachowego; zabudowa powinna być kształtowana w sposób zharmonizowany z otoczeniem i spójna wewnątrz.
- 4) Działki budowlane od strony dróg publicznych należy obsadzić zielenią żywoplotową; ogrodzenia od strony dróg o wysokości do 1,50m (zaleca się proste konstrukcje wykonane z metalu, drewna lub ceramiki - z wykluczeniem pełnych prefabrykowanych elementów betonowych); kolorystyka ogrodzeń - ogrodzenia metalowe w kolorze grafitowym, ogrodzenia drewniane w kolorze ciemnego brązu; zarówno materiał jak i kolorystyka ogrodzenia powinny nawiązywać do materiału i kolorystyki zabudowy działki budowlanej.
- 5) Zakazuje się stosowania w ogrodzeniach prefabrykowanych przęseł betonowych.
- 6) Ustala się zakaz realizacji zabudowy tymczasowej (sezonowej).
- 7) Ustala się zakaz lokalizacji urządzeń wytwarzających energię z odnawialnych źródeł o mocy przekraczającej 100 kW.

W ramach zasad ochrony środowiska, przyrody i krajobrazu kulturowego ustalono m.in.:

- 1) Obszar planu położony jest w granicach Parku Krajobrazowego „Dolina Słupi”. W granicach Parku obowiązują ograniczenia, zakazy i nakazy w użytkowaniu wynikające z przepisów odrębnych.
- 2) Obszar planu położony jest w obszarze specjalnej ochrony ptaków „Dolina Słupi” PLB220002. W granicach w/w obszaru obowiązują ograniczenia, zakazy i nakazy w użytkowaniu wynikające z przepisów odrębnych.
- 3) Część obszaru planu znajduje się w granicach głównego zbiornika wód podziemnych GZWP Nr 117 (Bytów). Obowiązuje stosowanie rozwiązań technicznych, technologicznych i organizacyjnych, które ograniczą negatywny wpływ na środowisko, szczególnie wodne, zagospodarowania ustalonego i dopuszczonego w planie.
- 4) Dopuszczalny poziom hałasu dla terenów oznaczonych symbolami ML i UT nie powinien przekraczać wartości ustalonych przepisami dla terenów rekreacyjno-wypoczynkowych.
- 5) Pomieszczenia przeznaczone na pobyt ludzi znajdujące się w zasięgu prowadzonej działalności usługowej winny być wyposażone w techniczne środki ochrony przed uciążliwościami.
- 6) Uciążliwość prowadzonej działalności gospodarczej nie może przekroczyć granic terenu, do którego właściciel posiada tytuł prawny; w szczególności działalność gospodarcza nie może powodować przekroczeń normatywnych wartości zanieczyszczeń powietrza oraz poziomu dźwięku w środowisku mierzonych na granicy własności terenu.
- 7) Zaleca się stosowanie nawierzchni przepuszczalnych na ciągach komunikacji wewnętrznej.
- 8) Z powstającymi odpadami komunalnymi postępować w sposób określony w przepisach prawa miejscowego (Regulamin utrzymania czystości i porządku); z pozostałymi grupami odpadów postępować w sposób określony w przepisach odrębnych.
- 9) Warstwa humusowa gleby, zdejmowana przy pracach ziemnych, powinna być wykorzystana w granicach terenu do rekultywacji lub urządzenia zieleni.
- 10) Zagospodarowanie zielenią powierzchni biologicznie czynnych.
- 11) Dopuszcza się realizację zbiorników wodnych dla potrzeb rekreacyjnych i retencyjnych.

- 12) Projekty budowlane poszczególnych obiektów kubaturowych i liniowych powinny być poprzedzone szczegółowym rozpoznaniem warunków geotechnicznych - w trybie obowiązujących przepisów odrębnych.
- 13) Przy realizacji ustaleń planu należy bezwzględnie zapewnić ochronę siedlisk i stanowisk chronionych gatunków, zgodnie z obowiązującymi przepisami prawa dotyczącymi ochrony gatunkowej: dziko występujących roślin objętych ochroną, dziko występujących zwierząt objętych ochroną, dziko występujących grzybów objętych ochroną.

W ramach zasad modernizacji, rozbudowy i budowy systemów infrastruktury technicznej i komunikacji ustalono m.in.:

- 1) dostarczanie wody z sieci wodociągowej wodociągu zbiorowego wsi Krzynia;
- 2) odprowadzenie ścieków komunalnych do rozbudowanego zbiorowego systemu kanalizacji sanitarnej aglomeracji Dębica Kaszubska, którym spłyną na oczyszczalnię ścieków w Dębicy Kaszubskiej,
- 3) odprowadzenie wód opadowych i roztopowych z terenów komunikacji do przydrożnych rowów trawiastych lub odcinkami sieci kanalizacji deszczowej do ziemi,
- 4) zatrzymywanie i zagospodarowanie wód opadowych i roztopowych z dachów i powierzchni szczelnych terenów zabudowy rekreacji indywidualnej oraz terenów zabudowy usług turystycznych w indywidualnych systemach, w granicach nieruchomości.
- 5) wytwarzanie ciepła na cele grzewcze i ciepłej wody użytkowej w indywidualnych instalacjach wykorzystujących niskoemisyjne i nieemisyjne nośniki energii, w tym energii odnawialnej zgodnie z przepisami odrębnymi.
- 6) dostarczanie gazu z butli lub zbiorników stałych gazu płynnego.
- 7) zasilanie w energię elektryczną z istniejącej i projektowanej sieci elektroenergetycznej średniego i niskiego napięcia,
- 8) obsługa komunikacyjna zespołu planowanej zabudowy w oparciu o wyznaczony układ komunikacyjny tj. drogę publiczną dojazdową 01KDD.

W obszarze objętym planem nie występują stanowiska archeologiczne oraz zabytki nieruchome znajdujące się w wojewódzkiej ewidencji zabytków oraz rejestrze zabytków.

Plan zawiera ponadto szczegółowe zasady zagospodarowania i zabudowy dla poszczególnych terenów wydzielonych liniami rozgraniczającymi.

2.2 Powiązania projektu Planu z innymi dokumentami

Dokumentami bezpośrednio powiązanymi z projektem Planu są:

1. Strategia rozwoju gminy Dębica Kaszubska na lata 2014 – 2020¹.
2. Studium uwarunkowań i kierunków zagospodarowania przestrzennego gminy Dębica Kaszubska (Uchwała Nr VI/30/2011 Rady Gminy Dębica Kaszubska z dnia 30 marca 2011 r.²

¹ przyjęta Uchwałą Nr XLIV/327/2014 Rady Gminy w Dębicy Kaszubskiej z dnia 27 sierpnia 2014 r.

² ze zmianą na podstawie Uchwały Nr XLI/296/2014 z dnia 26 marca 2014 roku, Zarządzenia Wojewody Pomorskiego z dnia 13 czerwca 2018 r. w sprawie wprowadzenia udokumentowanych złóż kopalin do studium uwarunkowań i kierunków zagospodarowania przestrzennego gminy Dębica Kaszubska),

3. Opracowanie ekofizjograficzne dla potrzeb miejscowego planu zagospodarowania przestrzennego dla obszaru w obrębie geodezyjnym Krzynia gm. Dębica Kaszubska.

Ad. 1. Strategia rozwoju Gminy Dębica Kaszubska na lata 2014 - 2020

W Strategii... jako pożądaný stan gminy w jej horyzoncie (wizję) sformułowano jako *W lesie głęboko schowana nasza Dębica Kaszubska kochana. Powietrzem kusi i nęci, każdego inwestora zachęci. Z rzek licznych słynąca do wypoczynku zachęcająca. Gmina Dębica Kaszubska – tu się wraca.*

Natomiast misja gminy to: *Chcemy, żeby nasza Dębica Kaszubska rozwijała się zgodnie z naszymi zasadami, którymi są: partnerstwo, życzliwość dla drugiej osoby, poszanowanie różnic i wzajemne zaufanie.*

Przyjęty w Strategii wariant rozwoju obejmuje trzy cele strategiczne i siedem celów operacyjnych:

A. Umacnianie kapitału społecznego, jako partnera dla samorządu i sfery gospodarczej.

A 1 – Inicjowanie powstawania nowych stowarzyszeń i wspieranie istniejących, wykorzystywanie potencjału stowarzyszeń.

A 2 – Tworzenie lepszych warunków do współdecydowania mieszkańców o sprawach lokalnych.

A 3 – Tworzenie warunków społecznych i ekonomicznych dla powrotu młodych wykształconych do gminy.

B. Tworzenie dogodnych warunków do lokalizacji inwestycji, w tym tworzenie obszarów inwestycyjnych, przy wykorzystaniu potencjału Słupska.

B 1 – Wzmacnianie zainteresowania inwestorów lokalizacją inwestycji na terytorium gminy.

B 2 – Systemowe wspieranie rozwoju przedsiębiorczości młodych ludzi.

C. Wykorzystywanie zasobów naturalnych i kulturowych dla tworzenia atrakcyjnych warunków dla turystyki weekendowej.

C 1 – Wypromowanie gminy, jako obszaru turystyki weekendowej

C 2 – Tworzenie systemowych warunków dla rozwoju turystyki i rekreacji.

Ad. 2. Studium uwarunkowań i kierunków zagospodarowania przestrzennego gminy Dębica Kaszubska

Główne cele polityki przestrzennej gminy sformułowano następująco:

- ograniczenie szkodliwych skutków poprzedniego modelu rozwoju, w tym poprawa jakości środowiska życia mieszkańców,
- przełamanie regresu społecznego i gospodarczego, w tym zmniejszanie skali bezrobocia
- tworzenie wysokiej jakości miejsc pracy, co, z jednej strony, stwarza korzystny klimat gospodarczy, a więc przyczynia się do dynamizacji rozwoju, z drugiej zaś bezpośrednio prowadzi do pełniejszego zaspokojenia potrzeb mieszkańców,
- stworzenie dogodnych warunków osadnictwa dla osób poszukujących w lepszych środowiskowych warunków do życia.

Przyjęta w studium polityka przestrzenna gminy Dębica Kaszubska koncentruje się, w związku z alokacją przestrzenną inwestycji celu publicznego (w rozumieniu przepisów art. 2 pkt 5 ustawy o planowaniu i zagospodarowaniu przestrzennym), na kształtowaniu następujących elementów struktury zagospodarowania przestrzennego gminy:

- *obszary zabudowanych wiejskich jednostek osadniczych wskazanych do przekształceń i uzupełnień zabudowy na cele funkcji mieszkaniowych oraz działalności gospodarczych,*
- *obszarów wskazanych na cele rozwoju funkcji turystyczno – wypoczynkowych i obsługi ruchu turystycznego,*
- *obszarów na cele farm wiatronnych,*
- *obszarów wskazanych na cele rozwoju funkcji mieszkaniowych i działalności gospodarczych,*
- *obszarów rolniczej przestrzeni produkcyjnej.*

Główną funkcją gminy Dębica Kaszubska ma być mieszkalnictwo i turystyka uzupełniona funkcją rolną. Produkcja i nieuciążliwy przemysł będą miały istotne znaczenie w lokalnym ośrodku rozwoju jaki jest miejscowość Dębica Kaszubska.

W ramach zasad ochrony środowiska i jego zasobów, ochrony przyrody, krajobrazu kulturowego ustalono m.in.:

- *na terenie Parku Krajobrazowego „Dolina Słupi” obowiązują zasady użytkowania oraz zakres ochrony przyjęty rozporządzeniem nr 58/06 Wojewody Pomorskiego z dnia 15 maja 2006 r. w sprawie Parku Krajobrazowego „Dolina Słupi” (Dz.U. Woj. Pomorskiego nr 58 z 2006r, poz. 1195);*
- *na obszarach sieci Natura 2000 zgodnie z art. 33 ustawy z dnia 16 kwietnia 2004 r. o ochronie przyrody (Dz.U. nr 92, poz.880 z późn. zm.) na obszarach tych zabrania się podejmowania działań mogących w znaczący sposób pogorszyć stan siedlisk przyrodniczych, a także w znaczący sposób wpłynąć negatywnie na gatunki, dla których ochrony wyznaczony został obszar Natura 2000. Działania ochronne powinny mieć na celu zachowanie w należytym stanie zasobów przyrody, przy czym przepisy unijne nie precyzują sposobów, w jaki efekt ochrony ma być osiągnięty. Podstawową zasadą obowiązującą na obszarach objętych siecią Natura 2000 powinno być zachowanie równowagi pomiędzy ochroną przyrody a gospodarką. Dodatkowo na Obszarach Specjalnej Ochrony szczególnej ochronie podlega przestrzeń życiowa ptaków.*
- *Lasy ochronne podlegają ochronie na podstawie przepisów ustawy o lasach. Chronione są ze względu na pełnioną funkcję (lasy glebochronne, wodochronne, lasy stanowiące drzewostany nasienne). Status lasów ochronnych wyklucza prowadzenie produkcyjnej działalności leśnej na ich obszarze.*
- *Grunty rolne stanowiące użytki rolne klas I - III zwartych kompleksów – najbardziej urodzajne gleby w gminie - Wskazane użytkowanie rolnicze. Zmiana użytkowania dopuszczalna jedynie w uzasadnionych przypadkach.*
- *Trwale użytki zielone wykształcone na glebach pochodzenia organicznego – Tereny wymagają na ogół okresowej regulacji stosunków wodnych. Należy unikać melioracji polegających tylko na odwadnianiu. Wskazane użytkowanie rolnicze.*
- *GZWP 117 - Obszar objęty strefą wysokiej ochrony. Organizowanie gospodarki ściekowej w sposób, który może spowodować przedostawanie się ścieków w grunt, powinno się poprzedzić badaniami geologicznymi z oceną wpływu na wody podziemne. Wymaga się ustalenia właściwych zasad nawożenia gleb i stosowania odpowiednich środków ochrony roślin. Istnieją ograniczenia dla lokalizacji inwestycji mogących negatywnie oddziaływać na jakość wód podziemnych (potrzeba stosowania warstw izolacyjnych).*
- *Ochrona wód podziemnych powinna odbywać się m.in. poprzez: kompleksową realizację sieci infrastruktury technicznej, w tym eliminowanie bezodpływowych zbiorników na nieczystości, ograniczeniu zrzutów*

nieczyszczonych ścieków do gleby, ochrony wód przed zanieczyszczeniami pochodzenia rolniczego (nawozy organiczne i sztuczne), konieczność budowy płyt obornikowych wraz z odpływem.

- *Przyjmuje się, zgodnie z rysunkiem studium, przebieg głównych korytarzy ekologicznych i szlaków przemieszczania się zwierząt, w tym łownych. Ustala się, że na tych obszarach powinny obowiązywać ochrona roślinności oraz ograniczenie lokalizacji obiektów uniemożliwiających przemieszczanie się zwierząt i funkcjonowanie korytarzy ekologicznych.*
- *Zgodnie z przepisami ustawy z 23 lipca o ochronie zabytków i opiece nad zabytkami (Dz. U. 2003, Nr 162, poz. 1568) zabytki znajdujące się w ewidencji zabytków podlegają ochronie. Zabytki znajdujące się gminnej i wojewódzkiej ewidencji zabytków należy chronić ustaleniami w miejscowych planach zagospodarowania przestrzennego.*
- *Ustala się, że podstawą działań w kształtowaniu krajobrazu kulturowego gminy będzie próba nawiązania do cech regionalnych. Powinno to dotyczyć zarówno wysokości zabudowy, rodzaju i kolorystyki dachu, wielkości działek budowlanych oraz sposobu lokalizowania zabudowy na poszczególnych działkach budowlanych.*

Ad. 3.0. Opracowanie ekofizjograficzne dla obszaru w obrębie geodezyjnym Krzynia gm. Dębica Kaszubska

Do istotnych uwarunkowań środowiskowych dla terenu objętego projektem Planu, wynikających z ww. dokumentu, które przesądzają o możliwościach bądź stanowią ograniczenie dla rozwoju funkcji użytkowych, w tym dla planowanego terenu zabudowy usług turystycznych należą:

- położenie na terasie nadzalewowej o urozmaiconej rzeźbie,
- zróżnicowane warunkami podłoża gruntowego – płytkie utwory geologiczne budują różnoziarniste piaski,
- położenie nad zbiornikiem retencyjnym Krzynia - w odległości 270 m od jego zachodniego brzegu,
- położenie na obszarze Parku Krajobrazowego „Dolina Słupi” który podlega rygorom prawnym określonym w Rozporządzeniu Wojewody Pomorskiego Nr 15/2003 z dnia 23 czerwca 2003, w sprawie ustanowienia „Planu ochrony Parku Krajobrazowego “Dolina Słupi” (Dz. Urz. Województwa Pomorskiego nr 83, poz. 1362),
- położenie na obszarze specjalnej ochrony ptaków Dolina Słupi PLB220002 ustanowionym rozporządzeniem Ministra Środowiska z dnia 21 lipca 2004 r. w sprawie obszarów specjalnej ochrony ptaków Natura 2000 (Dz. U. Nr 229, poz. 2313, z 2007 r. Nr 179, poz. 1275 oraz z 2008 r. Nr 198, poz. 1226) ³,
- położenie na zachód od obszaru mającego znaczenie dla Wspólnoty Dolina Słupi PLH220057, w odległości 235 m,

³ które na podstawie art. 14 ustawy z dnia 3 października 2008 r. o zmianie ustawy o ochronie przyrody oraz niektórych innych ustaw (Dz. U. Nr 201, poz. 1237), straciło moc z dniem wejścia w życie Rozporządzenia Ministra Środowiska z dnia 12 stycznia 2011 r. w sprawie obszarów specjalnej ochrony ptaków

- położenie na obszarze ponadregionalnego korytarza ekologicznego Doliny Słupi i Wdy,
- położenie części obszaru w granicach głównego zbiornika wód podziemnych GZWP Nr 117 Bytów.

3.0 Charakterystyka i ocena istniejącego stanu środowiska, w tym na obszarach objętych przewidywanym znaczącym oddziaływaniem oraz potencjalne zmiany tego stanu w przypadku braku realizacji projektu Planu

Projektem Planu objęto teren o powierzchni 4,07 ha położony w obrębie ewidencyjnym Krzynia, gminie Dębica Kaszubska, województwie pomorskim. Teren obejmuje fragment enklawy rolnej znajdującej się w otoczeniu lasów i odlogowanych użytków rolnych. Graniczy od wschodu z drogą publiczną gminną nr 147050G stanowiącą działkę nr 9, od północy z zabudową letniskową i zadrzewionymi użytkami rolnymi, od zachodu z terenem leśnym i odlogowanymi gruntami rolnymi, natomiast od południa z odlogowanymi gruntami ornymi. W odległości ca 270 m na kierunku wschodnim znajduje się zbiornik retencyjny Krzynia. Zbiornik utworzono przez wzniesienie zapory ziemnej w 62,8 km rzeki Słupi wykorzystywanej do celów energetycznych.



Ryc. 1. Położenie obszaru objętego projektem Planu

Zgodnie z podziałem na jednostki fizycznogeograficzne Polski (Kondradzki J. 2001) teren leży w północnym fragmencie mezoregionu Wysoczyzna Polanowska, która stanowi część makroregionu Pobrzeże Koszalińskie (313.4), a ten z kolei stanowi fragment podprovincji Pobrzeża Południowobałtyckie (313.), które są częścią prowincji Niz Środkowoeuropejski

(31.). Cechą charakterystyczną mezoregionu jest jego położenie w strefie urozmaiconego, podlegającego stalej ewolucji, krajobrazu młodoglacjalnego.

Rozkład przestrzenny podstawowych form ukształtowania terenu występujących w rejonie opracowania jest efektem funkcjonowania strefy marginalnej fazy pomorskiej stadiału głównego zlodowacenia północnopolskiego (bałtyckiego), podczas jego recesji. Obszar ten kształtował się jednak przy przewadze deglacji arealnej (powierzchniowej), której towarzyszył przepływ wód pradolinnych, formowanie rynien i zagrzebywanie martwych lodów. W wyniku tych procesów powstała mozaika powierzchni morenowych i glacifluwalnych, porozcinanych siecią rynien i dolinek erozyjnych.

Obszar objęty projektem Planu znajduje się w strefie krawędziowej rynny polodowcowej rzeki Słupi, na terasie kemowej. Na wysokich i stromych krawędziach ograniczających rynnę polodowcową widoczne są liczne skarpy (głównie w części północnej).

Teren charakteryzuje się znacznym nachyleniem, jego rzędne zmieniają się od ok. 85,0m n.p.m. w części zachodniej do 61,0 n.p.m. w części wschodniej. Powierzchnia terenu obniża się w kierunku wschodnim – doliny lodowcowej rzeki Słupi.

Bezpośrednio na powierzchni terenu znajduje się warstwa gleby, pod którą zalegają osady piaszczyste, wykształcone w postaci piasków i mulków terasów kemowych.

Teren położony jest w rejonie występowania gleb o średniej i niskiej przydatności rolniczej. Pokrywa glebowa wykształciła się tu z utworów czwartorzędowych, głównie z plejstocénskich osadów lodowcowych i wodnolodowcowych (glin i piasków). Cechuje je zróżnicowanie pod względem składu mineralogicznego i granulometrycznego.

W jego granicach dominują gleby brunatne wylugowane kompleksu pszennego wadliwego (3Bw) zbudowane z glin lekkich. Gleby te są zwięzłe lub średniozwięzłe, wykazujące niedostateczną zdolność do magazynowania wody, co powoduje w okresach suchych niedobór wilgoci. Na obrzeżach terenu występują grunty nieprzydatne rolniczo.

Według mapy podziału hydrograficznego Polski, teren objęty projektem Planu leży w dorzeczu Wisły, zlewni rzeki Słupi i zlewni elementarnej 6 rzędu – Słupia od starego koryta Słupi do zapory zbiornika Krzynia. Zgodnie z podziałem dokonany w Planie gospodarowania wodami na obszarze dorzecza Wisły, teren leży w granicach jednolitej części wód powierzchniowych (JCWP) PLRW20000472579 Słupia od wpływu do jez. Zalewy do wypływu ze zbiornika Krzynia. JCWP posiada status sztucznej części wód. JCWP nie jest objęta monitoringiem. Oceny stanu wód JCWP dokonano na podstawie wyników badań uzyskanych w ramach PMS zgodne z procedurą przenoszenia wyników ocen stanu wód z opomiarowanych JCWP na nieopomiarowane JCWP na podstawie obligatoryjnych i fakultatywnych cech podobieństwa (Zbiornik Pierzchały). Na podstawie tak określonych kryteriów JCWP PLRW20000472579 przypisano potencjał ekologiczny poniżej dobrego. Celem środowiskowym dla JCWP jest osiągnięcie dobrego potencjału ekologicznego (możliwość migracji organizmów wodnych na odcinku cieków istotnego - Słupia od wypływu ze Zbiornika Krzynia do końca jeziora Zalewy) i dobrego stanu chemicznego. Osiągnięcie przyjętych celów środowiskowych przesunięto do roku 20214 z powodu braku możliwości technicznych.

⁴ Rozporządzenie Rady Ministrów z dnia 18 października 2016 r. w sprawie Planu gospodarowania wodami na obszarze dorzecza Wisły (Dz. U. z 2016 r. poz. 1911)

W granicach terenu objętego projektem Planu wody powierzchniowe nie występują. W odległości ca 270 m na wschód znajduje się zbiornik retencyjny Krzynia. Zbiornik utworzono przez wzniesienie zapory ziemnej w 62,8 km rzeki Słupi. Zbiornik ma charakter przepływowy, a woda wymienia się w nim 111 razy w ciągu roku. Na zbiorniku powstała wyspa o powierzchni 0,3 ha. Maksymalny poziom piętrzenia wynosi 38 m n.p.m. Powierzchnia zbiornika w warunkach normalnych wynosi 67 ha, objętość 1,4 mln m³, głębokość średnia 1,9 m. Linia brzegowa zbiornika o długości 7,2 km z wysokimi, zalesionymi brzegami jest dość rozwinięta. Powierzchnia zlewni całkowitej zbiornika wynosi 842,1 km².

Zgodnie z regionalizacją hydrogeologiczną B. Paczyńskiego teren objęty projektem Planu leży w obrębie regionu pomorskiego. Zwykle wody podziemne związane są z utworami kenozoicznymi oraz ze stropowymi strukturami podłoża mezozoicznego.

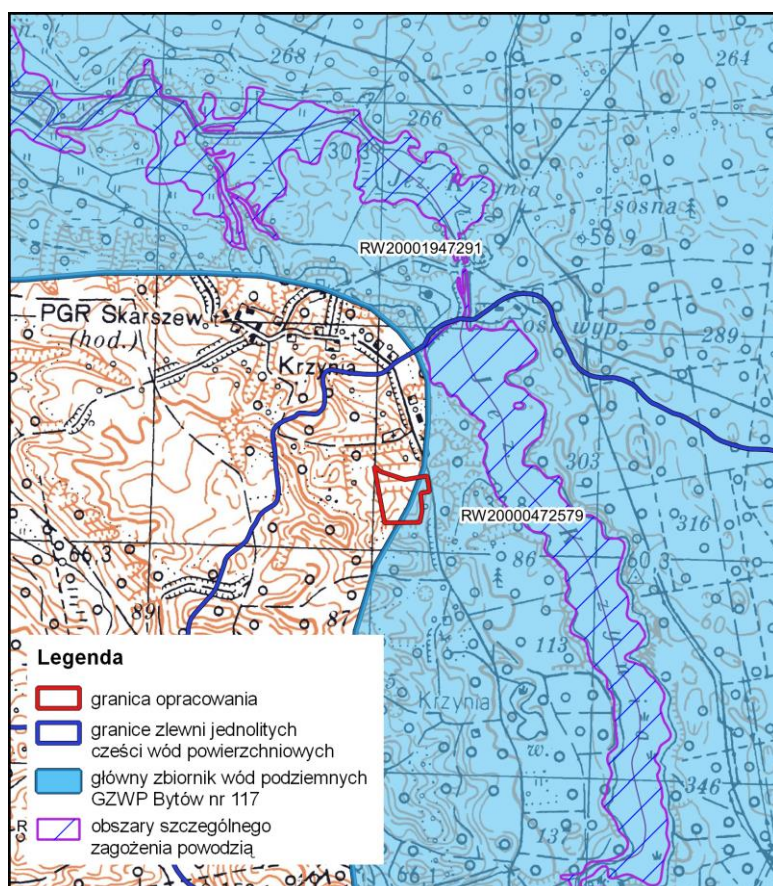
W układzie hydrostrukturalnym wyróżnia się tu trzy piętra wodonośne: czwartorzędowe, trzeciorzędowe i kredowe. Czwartorzędowe piętro wodonośne obejmuje piaszczysto – żwirowe struktury wodonośne występujące zarówno w najmłodszych holocenijskich osadach jak i w utworach wodnolodowcowych plejstocenu, związanych z działalnością co najmniej trzech ostatnich zlodowaceń. W związku z powyższym w obrębie utworów czwartorzędowych wydzielono cztery poziomy wodonośne: gruntowy, międzyglinowy górny, międzyglinowy środkowy, podglinowy (międzyglinowy dolny).

Pierwszy użytkowy poziom wód podziemnych o napiętym zwierciadle wody zalega na głębokości ok. 40 m n.p.m. Splyw wód podziemnych odbywa się na kierunku południowo zachodnim (doliny Słupi). Teren objęty projektem Planu znajduje się na obszarze jednolitej części wód podziemnych (JCWPd) o numerze PLGW200011. W roku 2018 przypisano JCWPd dobry stan chemiczny, oraz dobry stan ilościowy w ramach prowadzonego monitoringu operacyjnego⁵. Celem środowiskowym JCWPd jest dobry stan ilościowy i dobry stan chemiczny wód. JCWPd nie jest zagrożona osiągnięciem celów środowiskowych.

Obszar charakteryzuje się wysoką zasobnością w wody podziemne. Wschodnie fragmenty terenu znajdują się na obszarze udokumentowanego głównego zbiornika wód p odziemnych GZWP BYTÓW nr 117 Jest to zbiornik porowy o całkowitej powierzchni 537,4 km². Głównym poziomem użytkowym są tu czwartorzędowe piaski wodonośne. W roku 2011 opracowano Dodatek do dokumentacji hydrogeologicznej Głównego Zbiornika Wód Podziemnych Nr 117 Zbiornik Bytów. Powiaty: słupski, bytowski woj. pomorskie. W przyjętym dodatku hydrogeologicznym⁶ zasoby dyspozycyjne oszacowano na 5213 m³ /h czyli 125 112 m³ /dobę, natomiast zasoby odnawialne na 7010 m³ /h czyli 168 240 m³ /dobę.

⁵ Ocena stanu chemicznego i ilościowego jednolitych części wód podziemnych w 2018 roku. Inspekcja Ochrony Środowiska, Biblioteka Monitoringu Środowiska, Warszawa 2019.

⁶ Dodatek do dokumentacji hydrogeologicznej zbiornika wód podziemnych BYTÓW GZWP nr 117. Powiaty: słupski i bytowski woj. pomorskie. Państwowy Instytut Geologiczny Państwowy Instytut Badawczy, Generalny Wykonawca Przedsiębiorstwo Geologiczne we Wrocławiu PROXIMA S.A. Oddział w Poznaniu, 2011 Poznań.



Ryc. 2. Położenie terenu na tle elementów hydrograficznych i obszarów szczególnego zagrożenia powodzią

Państwowy Instytut Geologiczny w ramach realizacji Projektu Systemu Osłony Przeciwo-suwiskowej (SOPO) przygotował wstępne informacje dotyczące problematyki ruchów maso-wych na obszarze Polski pozakarpackiej. Na mapach poszczególnych województw zostały przedstawione zasięgi obszarów predysponowanych do występowania ruchów masowych oraz dotychczas udokumentowane osuwiska, badane na przestrzeni ostatnich 30-40 lat. W ten spo-sób zostały wskazane rejony, gdzie nie wyklucza się możliwości rozwoju ruchów masowych. Prace terenowe na tych obszarach, zakończone opracowaniem map osuwisk i terenów zagro-żonych w skali 1:10 000 oraz wypełnieniem kart rejestracyjnych, będą prowadzone w trakcie kolejnych lat.

Analizując treść *Poglądowej mapy osuwisk i obszarów predysponowanych do występowania ruchów ma-sowych w województwie pomorskim* stwierdza się, że obszar objęty projektem Planu położony jest na obszarze predysponowanym do występowania ruchów masowych ziemi. Z kolei analiza map zagrożenia powodziowego zamieszczonych na stronie ISOK pozwala na stwierdzenie, że teren położony jest poza obszarami szczególnego zagrożenia powodzią.

Zgodnie z podziałem K. Prawdzica (1962) teren znajduje się w klimatycznej krainie Pół-nocnego Pasa Pojezierza Pomorskiego. Brak barier orograficznych decyduje o dużym wpływie morza na kształtowanie się klimatu tego obszaru, czego efektem są ciepłe zimy i niezbyt gorą-ce lata. Cechą charakterystyczną tego klimatu jest również stosunkowo duża ilość opadów, duża wilgotność powietrza oraz łagodne wahania temperatury.

Według podziału na regiony klimatyczne teren objęty projektem Planu należy do części zewnętrznej Krainy Pojezierza Pomorskiego. Panuje tu klimat umiarkowany – przejściowy

między klimatem morskim a kontynentalnym. Jest to obszar napływu różnego typu mas powietrza, co wpływa na zróżnicowanie warunków pogodowych.

Na terenie gminy Dębica Kaszubska średnia roczna temperatura kształtuje się na poziomie $+7,6^{\circ}\text{C}$. W najcieplejszym miesiącu – lipcu temperatura wynosiła $16,8^{\circ}\text{C}$, w najchłodniejszym miesiącu – styczniu temperatura kształtuje się w granicy $-0,9^{\circ}\text{C}$ na północnym zachodzie, do $-3,2^{\circ}\text{C}$ na południowym wschodzie Gminy. Okres trwania zimy to ok 110-120 dni. Najwcześniej okres zimowy zaczyna się we wschodniej części Gminy, tj. ok 20 listopada, a ok. 7 dni później zima zaczyna się na północnym zachodzie. Koniec zimy przypada na ok 15-18 marca. Okres wegetacyjny na danym obszarze trwa ok. 200 dni. Średnia roczna suma opadów dla badanego obszaru wynosi ok 700mm. Najwięcej opadów przypada na lipiec, 97 mm, najmniej opadów notowane są w lutym i listopadzie po ok 35mm. Pokrywa śnieżna zalega przez średnio 45 dni.

Na terenie gminy Dębica Kaszubska dominują wiatry z kierunków W, S, SW i N. Średnia prędkość wiatru wynosi ok. 1,67m/s. Wiatry o prędkości powyżej 2 m/s występują przede wszystkim w listopadzie i grudniu.

Zgodnie z rozporządzeniem Ministra Środowiska z dnia 2 sierpnia 2012 r. w sprawie stref, w których dokonuje się oceny jakości powietrza, teren objęty opracowaniem położony jest w strefie pomorskiej. W strefie tej nie stwierdzono przekroczeń poziomów dopuszczalnych większości zanieczyszczeń powietrza, na podstawie prowadzonego monitoringu w 2017 roku przez Wojewódzki Inspektorat Ochrony Środowiska w Gdańsku⁷. W strefie niedotrzymane są poziomy dla pyłu PM10, benzo(a)pirenu zawartego w pyłe PM10 i ozonu dla celów długoterminowych wyznaczonych na 2020 rok. Na najbliższej stacji pomiarowej w Słupsku żadne z badanych stężeń zanieczyszczeń nie przekraczało wartości dopuszczalnych.

Zgodnie z regionalizacją przyrodniczo-leśną z 2010 roku, teren położony jest w I krainie przyrodniczo – leśnej zwanej Bałtycką, oraz mezoregionie Równiny Słupskiej (I.11). Natomiast zgodnie z podziałem na regiony geobotaniczne leży w podokręgu Dębnicko-Kaszubskim i Barcińskim, Okręgu Bytowskim, Krainie Pojezierzy Środkowopomorskich, w dziale pomorskim i podprowincji Południowobałtyckiej (A.4.4.b i A.4.4.c) (zgodnie z regionalizacją geobotaniczną Matuszkiewicza M., 1993). Potencjalna roślinność naturalna to acydofilna buczyna niżowa (*Luzulo pilosae-Fagetum*).

Teren posiada mało zróżnicowaną strukturę przyrodniczą. W jej skład wchodzi odłogowane użytki rolne, na fragmentach zadrzewione i zakrzaczone. Na dominujących fragmentach wykształciło się zbiorowisko roślinności mezofilnej. Występują tu gatunki roślin takich jak: perz właściwy, wiechłina łąkowa, krupówka pospolita, ostrożeń polny, poziewnik ostry, mniszek pospolity, gorczyca polna.

Północny fragment obszaru położony na skłonie porośnięta samosiew brzożowo-świerkowy o umiarkowanym zwarcie. Grupowe zadrzewienia brzożowo-sosnowo-dębowe widoczne są także na stoku we wschodnim fragmencie obszaru. Na powierzchni pojawiły się ponadto pojedyncze gatunki: dębu, buka, głogu jednoszyjkowego, bzu czarnego, róży pomarszczonej.

⁷ Roczna ocena jakości powietrza w województwie pomorskim. Raport wojewódzki za 2018 rok, GIOŚ Departament Monitoringu Środowiska Regionalny Wydział Monitoringu Środowiska w Gdańsku 2019.



Zdjęcie 1. Widok na centralny fragment terenu objętego projektem Planu

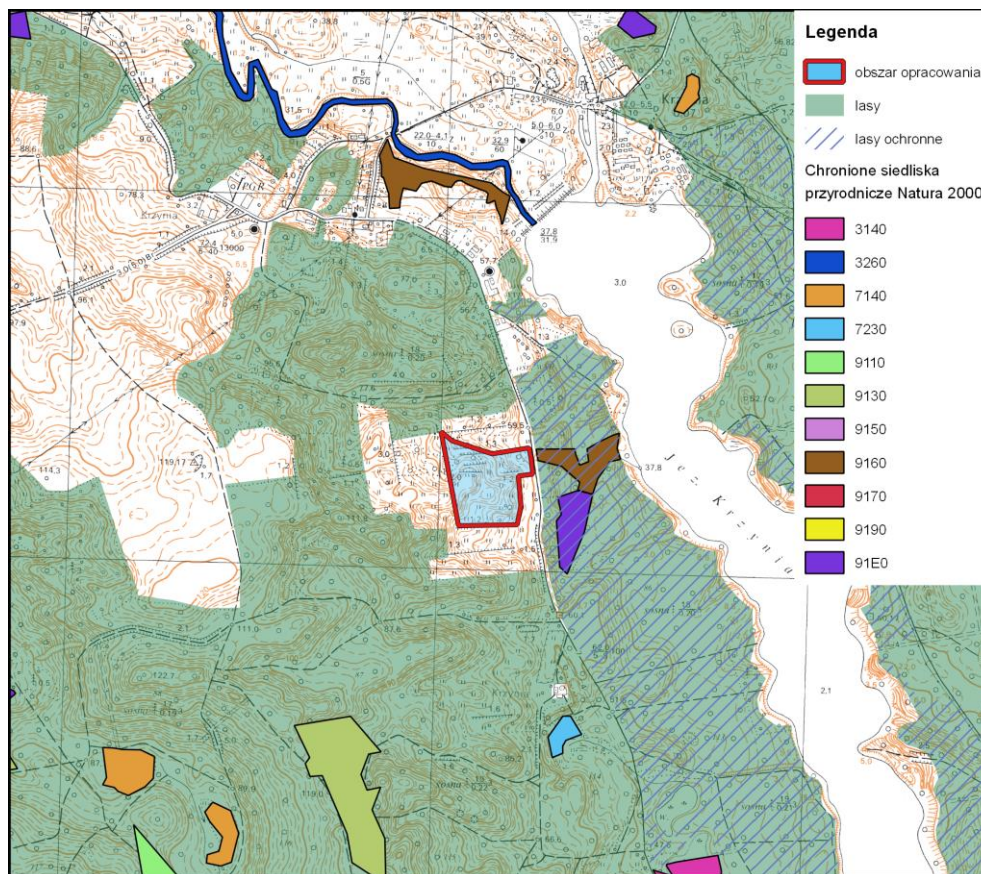
Obszar położony jest w otoczeniu kompleksów leśnych Nadleśnictwa Leśny Dwór. Dominującym typem siedliskowym lasu jest siedlisko lasu mieszanego świeżego. Głównymi gatunkami panującymi na powierzchniach leśnych są sosna, buk, brzoza, dąb i świerk.

Kompleks leśny położony na wschód od granic obszaru objętego projektem Planu zgodnie z Decyzją Nr 18/99 Ministra Ochrony Środowiska Zasobów Naturalnych i Leśnictwa z dnia 4 stycznia 199 r. znak DLOPiK.ip-0233-18/99) pełni funkcję ochronną. Kategoria ochronna lasu - las wodochronny.

W otoczeniu terenu (do 1k m), na powierzchniach leśnych w Planie urządzania lasu Nadleśnictwa Leśny Dwór, sporządzonego na okres 1 stycznia 2017 roku do 31 grudnia 2026 roku na podstawie stanu lasu na dzień 1 stycznia 2017 roku wykazano kilka chronionych siedlisk przyrodniczych mających znaczenie dla Wspólnoty:

- 91E0 - Łęgi wierzbowe, topolowe, olszowe i jesionowe (*Salicetum albae*, *Populetum albae*, *Alnenion glutinoso-incanae*, olsy źródłiskowe) położone w oddziale 87, pododdział k, w odległości 20 m na wschód od granic terenu objętego projektem Planu;
- 9160 - Grąd subatlantycki (*Stellario-Carpinetum*) położone w oddziale 87-g, w odległości 20 i 620 m odpowiednio na wschód i północ od granic terenu objętego projektem Planu,
- 7230 - Górskie i niżowe torfowiska zasadowe o charakterze mlak, turzycowisk i mechowisk położone w oddziale 114-f, w odległości 540 m na południowy wschód od granic terenu objętego projektem Planu,
- 9130-1 - Żyzna buczyna niżowa (*Galio odorati-Fagetum*) położone w oddziale 115 –d, w odległości 600 m na południowy zachód od granic terenu objętego projektem Planu.

Ponadto na północ od terenu objętego projektem Planu, w korycie rzeki Słupi zinventaryzowano siedlisko przyrodnicze 3260 – nizinne i podgórskie rzeki ze zbiorowiskami włosieniczników (*Ranunculion fluitantis*). Rozmieszczenie chronionych siedlisk przyrodniczych przedstawiono na Ryc. 3.



Ryc. 3 Chronione siedliska przyrodnicze Natura 2000 oraz lasy ochronne w otoczeniu terenu objętego projektem Planu

Skład gatunkowy fauny w obrębie Krzynia jest reprezentowany przez ssaki, ptaki, płazy i bezkręgowce bytujące i żerujące na terenach wodno-rolno-leśnych i urbanizujących się. Z pozyskanych danych archiwalnych oraz przeprowadzonej wizji w terenie wynika, że na obszarze opracowania i jego otoczeniu występują m.in.:

- ssaki: sarna, jeleń, dzik, lis, jenot, norka amerykańska, zając, kret;
- ptaki: dzięcioł czarny, dzięcioł średni, łabędź niemy, łabędź krzykliwy, zimorodek, pluszcz, kaczka krzyżówka, orzeł bielik, gągoł, nurogęs, kormoran, żuraw, grzywacz, bogatka, sójka, kapturka, myszółw, rudzik, pliszka siwa, kos, pierwiosnek, raniuszek, modraszka;
- płazy i gady: żaba trawna, ropucha szara, jaszczurka zwinka;
- bezkręgowce różnych grup systematycznych.

Podczas liczenia zimujących ptaków wodnych w 2018 na zbiorniku Krzynia, najliczniejsza była kaczka krzyżówka (ponad 270 osobników). Poza tym obserwowano gągoły, nurogęsi i kormorany. Spotkano również wszystkie trzy gatunki łabędzi: nieme, krzykliwe i czarnodziobe. Atrakcją były obserwacje dwóch polujących bielików. Ptaki przesiadywały w koronach potężnych sosen, wypatrując zdobyczy. Wzlatywały również w powietrze i krążyły nad zbiornikiem. Pojawienie się bielików powodowało poruszenie i zamieszanie wśród kaczek, które w stadach

zrywały się do lotu.⁸ Obecność dużej liczby ptaków wodnych zimą wykorzystują bieliki, dla których zbiorniki na Słupi są atrakcyjnym miejscem polowania.

W Studium Ochrony Krajobrazu Województwa Pomorskiego obszar objęty projektem Planu zaklasyfikowano do grupy terenów o wysokich walorach krajobrazowych. Wpływ na ocenę miała urozmaicona rzeźba, położony w pobliżu zbiornik wodny oraz zróżnicowana szata roślinna tego rejonu.

Odporność środowiska naturalnego na przekształcenie i jego zdolność do regeneracji zależy przede wszystkim od jego charakterystyki oraz dotychczasowego stopnia przeobrażenia. Niewielkie zróżnicowanie wysokości względnej i spadki zboczy do 8% oraz aktualny sposób użytkowania powodują, że jego rzeźba odporna jest na degradację.

Obrzeża obszaru pokrywają gleby brunatne wylugowane i kwaśne wytworzone głównie z piasków gliniastych lekkich, zaliczane do klasy V. Gleby te są lekkie, przepuszczalne, ubogie w substancję organiczną, bardzo wrażliwe nawet na krótkotrwałe susze, a ponadto piaszczyste i silnie zakwaszone.

Odporna na degradację jest roślinność sukcesyjna na nieużytkowanych powierzchniach. Naturalny charakter procesu, jakim jest sukcesja sprzyja zwiększeniu odporności biocenoz na działanie niszczących czynników biologicznych, takich jak gradacje szkodników, niszczące zjawiska pogodowe itp. Odporne na degradację są również zbiorowiska ruderalne występujące na powierzchniach silnie zmienionych przez człowieka. Tworzą je głównie gatunki pionierskie, o małych wymaganiach siedliskowych i bardzo ekspansywne.

Zmiany stanu środowiska, obserwowane w jego granicach są niewielkie. Zmianom podlega przede wszystkim szata roślinna, w mniejszym stopniu powierzchnia ziemi i krajobraz. Zmiany te mają charakter lokalny.

Stan poszczególnych elementów środowiska w granicach projektu Planu i jego bliskim otoczeniu jest zadowalający. I tak:

- gleby charakteryzują się średnią i niską przydatnością rolniczą;
- zjawiska erozji zarówno wodnej jak i wietrznej nie stwierdzono,
- teren charakteryzuje się umiarkowaną różnorodnością biologiczną z uwagi istniejącą strukturę przyrodniczą (zarastające grunty rolne),
- teren i jego otoczenie posiada wysokie walory krajobrazowe – urozmaicona rzeźba, zróżnicowanie siedlisk przyrodniczych,
- wody podziemne charakteryzują się dobrą jakością. W swoim składzie naturalnym zawierają ponadnormatywne ilości żelaza,
- powietrze atmosferyczne jest czyste – brak uciążliwych źródeł emisji zanieczyszczeń do powietrza;
- klimat akustyczny jest dobry ze względu na oddalenie od źródeł hałasu,
- teren i jego otoczenie posiada wysokie walory krajobrazowe – urozmaicona rzeźba, zróżnicowanie siedlisk przyrodniczych.

⁸<https://dolinaslupi.pl/aktualnosci-7/liczenie-zimujacych-ptakow-wodnych-2018-w-parku-krajobrazowym-dolina-slupi-2/>

Potencjalne zmiany środowiska w przypadku odstąpienia od sporządzenia projektu Planu

W przypadku odstąpienia od sporządzania projektu Planu potencjalne zmiany środowiska w granicach terenu objętego projektem Planu powiązane będą z przemianami wywołanymi zarówno naturalnymi jak i antropogenicznymi przeobrażeniami. Na odlogowanych powierzchniach, obserwować się będzie dalszy rozwój zbiorowisk synantropijnych oraz zadrzewień i zakrzewień. Proces ten prowadzić będzie do powstania siedliska leśnego.

W przypadku powrotu do wykorzystania produkcyjnego gruntów ornych istniejąca roślinność spontaniczna zostanie zastąpiona agrocenozami. Obserwować się będzie na obszarze specyficzną rytmikę funkcjonowania środowiska wynikającą z cykliczności zabiegów agrotechnicznych i rozwoju agrocenoz. W obrębie terenu względna równowaga ekologiczna utrzymywana będzie przez człowieka w sposób sztuczny. Prognozowane zmiany związane z gospodarką rolną będą dotyczyły przede wszystkim (w zależności od sposobu jej prowadzenia): wzrostu zakwaszenia lub regulacji odczynu glebowego, poprawy urodzajności gleb lub ich jałowienia.

W najbliższych latach utrzyma się dobra jakość powietrza oraz dobry klimat akustyczny.

4.0 Analiza i ocena istniejących problemów ochrony środowiska istotnych z punktu widzenia projektu Planu, w szczególności dotyczące obszarów podlegających ochronie na podstawie ustawy z dnia 16 kwietnia 2004 r. o ochronie przyrody

Strukturę przyrodniczą terenu tworzą odlogowane grunty rolne z widoczną sukcesją drzewostanu brzoźowego i sosnowego na powierzchniach o większym spadku. Aktualne użytkowanie terenu nie stwarza problemów ochrony środowiska, istotnych z punktu widzenia projektu Planu.

Teren objęty projektem Planu znajduje się w granicach następujących form ochrony przyrody:

- specjalnego obszaru ochrony ptaków „Dolina Słupi” PLB220002, który ustanowiono rozporządzeniem z dnia 21 lipca 2004 r. w sprawie obszarów specjalnej ochrony ptaków Natura 2000, którego aktualne brzmienie zawiera Rozporządzenie Ministra Środowiska z dnia 12 stycznia 2011 r. w sprawie obszarów specjalnej ochrony ptaków (Dz. U z 2011 r., Nr 25, poz. 133 z późn. zm.),
- Parku Krajobrazowego „Dolina Słupi” o powierzchni 37040 ha który utworzono uchwałą Nr X/42/81 Wojewódzkiej Rady Narodowej w Słupsku z dnia 8 grudnia 1981 r. w sprawie utworzenia Parku Krajobrazowego "Dolina Słupi". Na jego terenie obowiązują zakazy i nakazy zawarte w uchwale Nr 146/VII/11 Sejmiku Województwa Pomorskiego z dnia 27 kwietnia 2011 r. w sprawie Parku Krajobrazowego „Dolina Słupi” oraz uchwale Nr 262/XXIV/16 Sejmiku Województwa Pomorskiego z dnia 25 lipca 2016 r. o zmianie uchwały Sejmiku Województwa Pomorskiego w sprawie Parku Krajobrazowego „Dolina Słupi”.

W jego otoczeniu (2,5 km) znajdują się ponadto:

- obszar mający znaczenie dla Wspólnoty „Dolina Słupi PLH220052, uznany decyzją KE z dnia 07 listopada 2013 r., zatwierdzającą siódmy zaktualizowany wykaz terenów mających znaczenie dla Wspólnoty, składających się na kontynentalny region biogeograficzny (Dz.

Urz. UE z 21.12.2013, L 350/287), a położony na wschód od granic obszaru objętego projektem Planu w odległości 235 m,

- rezerwat przyrody „Źródłiskowe Torfowisko” położony na południe od granic obszaru objętego projektem Planu, w odległości 2,05 km, uznany za rezerwat przyrody Rozporządzeniem Nr 24/08 Wojewody Pomorskiego z dnia 7 listopada 2008 r. (Dz. Urz. z 2008 r. Nr 123, poz. 2936). Rezerwat obejmuje ochroną obszar o powierzchni 8,17 ha. Celem ochrony przyrody w rezerwacie jest zachowanie obszaru źródłiskowego z naturalną, charakterystyczną dla torfowisk źródłiskowych szatą roślinną oraz otaczających ten obszar lasów bukowych. W celu zabezpieczenia rezerwatu przed zagrożeniami zewnętrznymi wyznacza się otulinę rezerwatu o powierzchni 33,59 ha,
- pomniki przyrody.

Położenie planowanego zagospodarowania terenu na tle form ochrony przyrody i krajobrazu przedstawiono na załączniku 2.

Obszar projektu Planu leży na jednej z wyznaczonych tras migracyjnych dużych zwierząt - korytarza Północnego, ważnego zwłaszcza dla dużych zwierząt. Korytarz ten łączy Puszcę Augustowską, Knyszyńską i Białowieską z doliną Biebrzy, Puszcą Romnicką, Borecką, Piłską, lasami Napiwodzko - Ramuckimi i Pojezierzem Iławskim. Następnie biegnie przez dolinę Wisły do Borów Tucholskich, Pojezierza Kaszubskiego, Puszczy Koszalińskiej, Goleniowskiej i Wkrzańskiej. Przechodząc przez Lasy Krajeńskie i Waleckie, łączy się także z lasami drawskimi, a następnie dochodzi przez Puszcę Goleniowską do Cedyńskiego Parku Krajobrazowego. Wyznaczone w ramach korytarza trasy, podzielono na korytarze główne i korytarze uzupełniające. Obszar objęty projektem Planu leży na trasie korytarza ekologicznego głównego „Puszcza Koszalińska” (GKPn-18)⁹.

Położony jest ponadto w ponadregionalnym korytarzu ekologicznym – Doliny Słupi i Wdy¹⁰. Korytarz obejmuje doliny rzek Wdy i Słupi oraz fragmentarycznie doliny rzek: Wierzyca, Łupawy i Wieprzy. Jest istotnym ogniwem w łańcuchu powiązań ekologicznych, umożliwiających łączność ekosystemów przyrodniczo cennych Polski Północnej. Położenie planowanego zagospodarowania terenu na tle korytarzy ekologicznych przedstawiono na załączniku 1.

5.0 Analiza i ocena celów ochrony środowiska ustanowionych na szczeblu międzynarodowym, wspólnotowym i krajowym, istotnych z punktu widzenia projektu Planu oraz sposoby, w jakich te cele zostały uwzględnione podczas jego opracowania

Istotne dla projektu Planu cele ochrony środowiska ustanowione na szczeblu wspólnotowym zawiera *Ogólny unijny program działań w zakresie środowiska do 2020 r. „Dobrze żyć w granicach naszej planety”*¹¹. Wyznacza dziewięć priorytetów, w tym istotne dla projektu Planu:

1. Ochrona, zachowanie i poprawa kapitału naturalnego UE
2. Stworzenie zasobooszczędnej, niskoemisyjnej gospodarki UE

⁹ Projekt korytarzy ekologicznych łączących Europejską Sieć Natura 2000 w Polsce. Zakład Badania Ssaków Polska Akademia Nauk Białowieża, 2012 oraz Studium uwarunkowań i kierunków zagospodarowania przestrzennego gminy Dębica Kaszubska

¹⁰ Plan zagospodarowania przestrzennego województwa pomorskiego 2030

¹¹ Decyzja Parlamentu Europejskiego i Rady NR 1386/2013/WE z dn. 22 20 listopada 2013 r.

3. Ochrona obywateli Unii przed zagrożeniami dla ich zdrowia, związanymi ze środowiskiem.

W maju 2011 r. Komisja Europejska przyjęła nową strategię „*Nasze ubezpieczenie na życie i nasz kapitał naturalny - unijna strategia ochrony różnorodności biologicznej na okres do 2020 r.*”¹², w której określono ramy dla działań UE w nadchodzącej dekadzie, zmierzających do realizacji przewodniego celu w zakresie różnorodności biologicznej „*Powstrzymanie utraty różnorodności biologicznej i degradacji usług ekosystemowych w UE do 2020 r. oraz przywrócenie ich w możliwie największym stopniu, a także zwiększenie wkładu UE w zapobieganie utracie różnorodności biologicznej na świecie*”. Strategia obejmuje sześć wzajemnie się wspierających celów, które dotyczą głównych czynników wpływających na utratę różnorodności biologicznej i mają zmniejszyć kluczowe zagrożenia dla przyrody i usług ekosystemowych w UE. Najistotniejsze cele dla projektu Planu to:

1. Pełne wdrożenie dyrektywy ptasiej i siedliskowej

Powstrzymanie pogarszania się stanu wszystkich gatunków i siedlisk objętych unijnym prawodawstwem w dziedzinie ochrony przyrody oraz osiągnięcie znaczącej i wymiernej poprawy ich stanu, tak aby w porównaniu z obecnymi ocenami do 2020 r. osiągnąć następujące wyniki: (i) zwiększenie o 100% liczby ocen siedlisk oraz o 50% liczby ocen gatunków przeprowadzonych na podstawie dyrektywy siedliskowej wykazujących odpowiedni stan ochrony lub jego poprawę; (ii) zwiększenie o 50% liczby ocen gatunków przeprowadzonych na mocy dyrektywy ptasiej wykazujących bezpieczny lub lepszy stan ochrony.

2. Utrzymanie i odbudowa ekosystemów i ich usług

Do 2020 r. ekosystemy i ich usługi zostaną utrzymane i wzmocnione poprzez ustanowienie zielonej infrastruktury i odbudowę, co najmniej 15% zdegradowanych ekosystemów.

3. Zwalczanie inwazyjnych gatunków obcych

Do 2020 r. zidentyfikowanie i priorytetowe traktowanie inwazyjnych gatunków obcych i dróg ich przedostawania się, kontrola lub eliminacja gatunków o znaczeniu priorytetowym, zarządzanie ich drogami przedostawania się w celu zapobiegania wprowadzaniu i osiedlaniu się nowych inwazyjnych gatunków obcych.

Ponieważ stan środowiska naturalnego UE zależy nie tylko od poczynań na jej terenie, ale w coraz większym stopniu od działań krajów trzecich, Unia jest aktywnym członkiem i inicjatorem stale rozbudowywanej sieci konwencji, umów i porozumień międzynarodowych w dziedzinie ochrony środowiska. Polska, jako członek Wspólnoty przyjęła na siebie zobowiązania wynikające z szeregu konwencji i porozumień międzynarodowych regulujących zasady ochrony wybranych elementów środowiska przyrodniczego. Do najważniejszych z nich należą:

- *Konwencja o różnorodności biologicznej sporządzona w Rio de Janeiro dnia 5 czerwca 1992 r. ratyfikowana w 1996 r. (Dz. U. 2002 Nr 184, poz. 1532);*
- *Konwencja o obszarach wodno-błotnych mających znaczenie międzynarodowe, zwłaszcza jako środowisko życiowe ptactwa wodnego (Konwencja Ramsarska) ratyfikowana w 1978 r. (Dz. U. 1978 Nr 7, poz. 24, z późn. zm.)*
- *Konwencja o ochronie gatunków dzikiej flory i fauny europejskiej oraz ich siedlisk sporządzona w Bernie (1979);*
- *Ramowa konwencja Narodów Zjednoczonych w sprawie zmian klimatu z Rio de Janeiro (1992), wraz z Protokołem z Kioto (1997).*
- *Konwencja w sprawie ochrony światowego dziedzictwa kulturalnego i naturalnego (Konwencja Paryska) ratyfikowana w 1976 r. (Dz.U. 1976 Nr 32, poz. 190).*

¹² KOM(2011) 244

Cele ochrony środowiska z wyżej wymienionych dokumentów stały się podstawą rozwiązań prawnych obowiązujących w Polsce, a wskazane w nich cele i zobowiązania zostały ujęte do realizacji w krajowych i regionalnych dokumentach strategicznych i programowych. Są to przede wszystkim:

- ✓ Program ochrony i zrównoważonego użytkowania różnorodności biologicznej oraz Plan działań na lata 2014-2020 z celem nadrzędnym *Poprawa stanu różnorodności biologicznej i pełniejsze powiązanie jej ochrony z rozwojem społeczno-gospodarczym kraju* i ośmioma celami strategicznymi, w tym celem strategicznym B - *Włączenie wybranych sektorów gospodarki w działania na rzecz różnorodności biologicznej* i celem strategicznym C - *Zachowanie i przywracanie populacji zagrożonych gatunków i siedlisk*.
- ✓ Plan gospodarowania wodami na obszarze dorzecza Wisły¹³ ustala cele środowiskowe dla jednolitych części wód i obszarów chronionych. Celem środowiskowym dla JCWP PLRW20000472579, w której znajduje się teren objęty projektem Planu jest osiągnięcie dobrego potencjału ekologicznego (możliwość migracji organizmów wodnych na odcinku ciekłu istotnego - Słupia od wypływu ze Zbiornika Krzynia do końca jeziora Zalewy) i dobrego stanu chemicznego.
- ✓ Polityka energetyczna Polski do 2030 roku – jednym z celów dokumentu jest ograniczenie emisji SO₂ i NO_x oraz pyłów (w tym PM10 i PM2,5) do poziomów wynikających z obecnych i projektowanych regulacji unijnych,
- ✓ Program ochrony środowiska województwa pomorskiego na lata 2018-2021 z perspektywą do roku 2025¹⁴ formułuje m.in. następujące cele:
 - Poprawa stanu jakości powietrza
 - Poprawa klimatu akustycznego
 - Czyste wody i bezpieczeństwo przeciwpowodziowe
 - Racjonalna gospodarka wodno – ściekowa
 - Racjonalna gospodarka odpadami
 - Ochrona krajobrazu i różnorodności biologicznej.
- ✓ Plan gospodarki odpadami dla województwa pomorskiego 2022¹⁵ formułuje m.in. następujące cele:
 - ograniczenie masy odpadów komunalnych przekazywanych do składowania, w szczególności odpadów komunalnych ulegających biodegradacji;
 - zmniejszenie udziału zmieszanych odpadów komunalnych w strumieniu wytwarzanych odpadów;
 - objęcie wszystkich właścicieli nieruchomości, na których zamieszkują mieszkańcy systemem selektywnego zbierania odpadów komunalnych;
 - rozwój efektywnych systemów selektywnego zbierania odpadów komunalnych, w tym odpadów zielonych i innych bioodpadów.

Wymienione powyżej cele zostały uwzględnione przy ustalaniu zasad: zagospodarowania i zabudowy, ochrony środowiska, przyrody i krajobrazu kulturowego oraz modernizacji, rozbudowy i budowy systemów komunikacji i infrastruktury technicznej.

¹³ Rozporządzenie Rady Ministrów z dnia 18 października 2016 r. w sprawie *Planu gospodarowania wodami na obszarze dorzecza Wisły* (Dz. U. z 2016 r. poz. 1911)

¹⁴ przyjęty uchwałą Nr 461/XLIII/18 *Sejmiku Województwa Pomorskiego z dnia 26 lutego 2018 r.*

¹⁵ przyjęty Uchwałą Nr 321/XXX/16 *Sejmiku Województwa Pomorskiego z dnia 29 grudnia 2016 roku*

6.0 Analiza i ocena przewidywanych znaczących oddziaływań na środowisko, a w szczególności na: różnorodność biologiczną, ludzi, zwierzęta, rośliny, wodę, powietrze, powierzchnię ziemi, krajobraz, klimat, zasoby naturalne i zabytki – z uwzględnieniem zależności między tymi elementami środowiska

Planowana zabudowa rekreacji indywidualnej i usług turystycznych oraz towarzysząca jej infrastruktura techniczna i ciągi komunikacyjne niezależnie od lokalizacji i stopnia antropopresji terenu, będzie oddziaływać na środowisko.

W ramach analizy i oceny rozpatrzono oddziaływania (wpływy) na wybrane komponenty środowiska (zdrowie ludzi, bioróżnorodność, rośliny i zwierzęta, śródlądowe wody powierzchniowe i podziemne, powietrze, klimat, powierzchnię ziemi, krajobraz, zabytki, dobra materialne). Oceniano przede wszystkim oddziaływania bezpośrednie i pośrednie związane z planowaną zabudową rekreacji indywidualnej i usług turystycznych.

Do bezpośrednich skutków środowiskowych wywołanych wprowadzeniem planowanego zagospodarowania można zaliczyć m.in.:

- ubytek przestrzeni rolniczej i związanej z nią fauny i flory,
- ubytek i zmiany fizyczne gleb,
- przekształcenie krajobrazu – wprowadzenie nowych obiektów antropogenicznych,
- powiększenie obszaru z hałasem komunalno – bytowym,
- ograniczenie retencji powierzchniowej.

Pośrednio wprowadzenie planowanego zagospodarowania będzie powodować:

- emisję zanieczyszczeń do powietrza - z komunikacji i przygotowania energii cieplnej,
- wzrost ilości wytwarzanych ścieków i odpadów;
- wzrost zapotrzebowania na energię;
- wzrost wykorzystania zasobów naturalnych, w tym kopalin;
- wzrost poboru wód podziemnych (na ujęciu wiejskim w Krzyni);
- zwiększenie wprowadzanego z oczyszczonymi ściekami ładunku zanieczyszczeń do wód powierzchniowych (rzeki Skotawy).

Natomiast prognozowane oddziaływanie planowanego zagospodarowania na poszczególne komponenty środowiska przedstawia się następująco:

▪ Śródlądowe wody powierzchniowe i podziemne

Planowana zabudowa rekreacji indywidualnej i usług turystycznych oraz teren komunikacji wiązać się może z następującymi rodzajami oddziaływań na środowisko wodne:

- zwiększenie ładunku zanieczyszczeń wprowadzanego z oczyszczonymi ściekami do rzeki Skotawy,
- ubytek powierzchni do infiltracji wód opadowych i roztopowych (wprowadzenie powierzchni szczelnych),
- zwiększony pobór wód podziemnych.

Zgodnie z zapisami Planu gospodarowania wodami na obszarze dorzecza Wisły (PGWDW) obszar objęty projektem Planu znajduje się na obszarze jednolitej części wód powierzchniowych (JCWP) PLRW20000472579 Słupia od wpływu do jez. Zalewy do wypływu ze zbiornika Krzynia. JCWP posiada status sztucznej części wód, której potencjał ekologiczny oceniono jako poniżej dobrego (poprzez ekstrapolację, na podstawie wyników uzyskanych dla podobnych części wód monitorowanych (Zbiornik Pierzchały)). Celem środowiskowym dla JCWP jest osiągnięcie dobrego potencjału ekologicznego (możliwość migracji organizmów wodnych na odcinku ciek istotnego - Słupia od wypływu ze Zbiornika Krzynia do końca jeziora Zalewy) i dobrego stanu chemicznego. Osiągnięcie przyjętych celów środowiskowych wyznaczono na roku 2021 z powodu braku możliwości technicznych oraz dysproporcjonalnych kosztów.

Planowane zagospodarowanie nie będzie oddziaływać bezpośrednio na wody powierzchniowe, albowiem w jego granicach wody powierzchniowe nie występują. Najbliższy zbiornik wodny Krzynia znajduje się w odległości 265 m na kierunku wschodnim od granic obszaru objętego projektem Planu. Natomiast planowane zagospodarowanie mogłoby potencjalnie oddziaływać na wody powierzchniowe w sposób pośredni.

Planowana zabudowa rekreacji indywidualnej i usług turystycznych będzie źródłem ścieków bytowych. Zgodnie z przyjętymi ustaleniami w projekcie Planu zostaną one odprowadzone do zbiorowego systemu kanalizacji sanitarnej aglomeracji Dębica Kaszubska, którym spłyną na oczyszczalnię ścieków w Dębicy Kaszubskiej. Oczyszczone ścieki odprowadzone zostaną do rzeki Skotawy.

Niewielki przyrost ładunku zanieczyszczeń wprowadzony do wód powierzchniowych wraz z oczyszczonymi ściekami z oczyszczalni ścieków w Dębicy Kaszubskiej nie będzie miał wpływu na przyjęty cel środowiskowy dla JCWP PLRW20000472579 Słupia od wpływu do jez. Zalewy do wypływu ze zbiornika Krzynia tj. osiągnięcie dobrego potencjału ekologicznego oraz dobrego stanu chemicznego w roku 2021.

Wody opadowe i roztopowe z drogi 01KDD odprowadzone zostaną do rowów trawiastych natomiast na terenach zabudowy rekreacji indywidualnej i usług turystycznych zostaną zagospodarowane w indywidualnych systemach, w granicach poszczególnych nieruchomości.

Rowy trawiaste – to rowy z warstwą próchniczą (humusową) o grubości, co najmniej 20 cm w podłożu tj. na powierzchni skarp i dna oraz darniową pokrywą trawiastą. Przydrożne rowy trawiaste stanowią standardowe rozwiązanie odwodnienia powierzchniowego dróg. Ujmują one i odprowadzają wody opadowe z powierzchni dróg, którego powierzchnia skarp i dna rowu pokryte są gęstą trawą, wysoko koszoną. Na powierzchniach porośniętych trawą uzyskuje się bardzo dobre efekty oczyszczania wód opadowych. Z badań prowadzonych m.in. przez Instytut Ochrony Środowiska¹⁶ wynika, że w przypowierzchniowej warstwie gruntu obsianego trawą, o grubości ok. 30 cm następuje redukcja zawiesin, metali ciężkich, substancji ropopochodnych, przy czym efekt oczyszczania jest zależny od pory roku i intensywności spływu ścieków opadowych oraz przepuszczalności gruntu.

¹⁶ *Ograniczanie zanieczyszczeń w spływach powierzchniowych z dróg – ocen technologii i zasady wyboru*
Halina Samicka – Siarkiewicz, IOŚ, 2003 r.

JCWP PLRW20000472579 Słupia od wpływu do jez. Zalewy do wypływu ze zbiornika Krzynia w *Planie gospodarowania wodami na obszarze Dorzecza Wisły* została wskazana jako obszar przeznaczony do ochrony siedlisk lub gatunków, o których mowa w ustawie o ochronie przyrody, dla których utrzymanie lub poprawa stanu wód jest ważnym czynnikiem w ich ochronie. Istniejące formy ochrony przyrody znajdujące się w granicach JCWP z przedmiotami ochrony zależnymi od wód to:

- Park Krajobrazowy „Dolina Słupi”(różnorodność biologiczna, kompleks podmokłych ekosystemów, siedliska gatunków zwierząt i roślin);
- obszar mający znaczenie dla Wspólnoty Dolina Słupi PLH220052 (siedliska przyrodnicze: 3110, 3140, 3150, 3160, 3260, 6430, 7110, 7120, 7140, 7150, 7230, 91D0, 91E0, gatunki zwierząt: *Castor fiber*, *Lutra lutra*, *Bombina bombina*, *Triturus cristatus*, *Cobitis taenia*, *Cottus gobio*, *Lampetra fluviatilis*, *Lampetra planeri*, *Rhodeus amarus*, *Salmo salar*, *Leucorrhinia pectoralis*, *Lycaena dispar*, *Ophiogomphus cecilia*, *Unio crassus*, *Vertigo angustior*, *Vertigo moulinsiana*);
- obszar specjalnej ochrony ptaków Dolina Słupi PLB220002 (gatunki zwierząt: *Actitis hypoleucos*, *Haliaeetus albicilla*, *Mergus merganser*, *Milvus milvus*, *Grus grus*, *Crex crex*, *Bucephala clangula*),
- rezerwat przyrody „Źródłiskowe Torfowisko” (źródłiskowe torfowisko wiszące).

Oceny wpływu na chronione siedliska i gatunki w ramach ww. form ochrony przyrody dokonano w podrozdziale Formy ochrony przyrody.

Teren objęty projektem Planu, zgodnie z PGWDW należy do jednolitej części wód podziemnych (JCWPd) o kodzie PLGW240011, zaliczonej do regionu wodnego Dolnej Wisły. JCWPd nie jest zagrożona ryzykiem osiągnięcia celu środowiskowego tj. co najmniej dobrego stanu ilościowego i chemicznego wód podziemnych. Jest to JCWPd chroniona przeznaczona do poboru wody na potrzeby zaopatrzenia ludności w wodę przeznaczoną do spożycia, o których mowa w art. 72 ustawy – Prawo wodne. Obszar ten objęto ochroną w celu zapobieżenia pogarszaniu się jakości pobieranej wody i co za tym idzie zminimalizowania potrzeby jej uzdatniania.

Realizacja obiektów kubaturowych, wewnętrznych dojazdów i dojazdów oraz drogi oznaczonej symbolem 01KDD przyczyni się do przyrostu powierzchni utwardzonej, przez co zmienne mogą być lokalne warunki zasilania opadami atmosferycznymi wód podziemnych. To negatywne oddziaływanie jest minimalizowane w ramach ustaleń projektu Planu, pozostawieniem 60% powierzchni terenów zabudowy rekreacji indywidualnej i 50% powierzchni terenów zabudowy usług turystycznych, jako biologicznie czynnej. Ponadto wewnętrzne dojeżdżania i dojazdy mają posiadać powierzchnie przepuszczalne. Prócz tego zagospodarowanie wód opadowych i roztopowych odbywać się ma w indywidualnych systemach na terenie poszczególnych nieruchomości.

W granicach terenu objętego projektem Planu mogą pojawić się zagrożenia związane z funkcjonowaniem sieci i urządzeń kanalizacyjnych w przypadku awarii, co może skutkować przedostaniem do środowiska gruntowo - wodnego nieoczyszczonych ścieków. Należy jednak nadmienić, że są to zagrożenia o charakterze potencjalnym, które przy prawidłowej eksploatacji systemów kanalizacyjnych nie wystąpią.

Planowane zagospodarowanie znajduje się w zasięgu obsługi wodociągu publicznego Krzynia. Zgodnie z ustaleniami projektu Planu woda do planowanej zabudowy dostarczana ma być siecią wodociągową przyłączoną do zbiorowego systemu wodociągowego wsi Krzynia, dla którego źródłem wody jest ujęcie położone na dz. nr 31/20 obręb Krzynia. Ujęcie posiada aktualnie rezerwę wody i jest w stanie pokryć zwiększone zapotrzebowanie na wodę.

Wschodni fragment obszaru objętego projektem Planu znajduje się w granicach głównego zbiornika wód podziemnych GZWP Nr 117 - Bytów. W projekcie Planu zawarto istotne dla ochrony zgromadzonych w głównym zbiorniku wód podziemnych GZWP nr 117 Bytów ustalenie, w postaci zapisu: *Obowiązuje stosowanie rozwiązań technicznych, technologicznych i organizacyjnych, które ograniczą negatywny wpływ na środowisko, szczególnie wodne, ustalonego i dopuszczonego w planie zagospodarowania.* Prócz tego ustalone odprowadzenie ścieków komunalnych do rozbudowanego zbiorowego systemu kanalizacji sanitarnej aglomeracji Dębница Kaszubska, którym spłyną na oczyszczalnię ścieków w Dębnicy Kaszubskiej, powinien skutecznie chronić wody podziemne przed potencjalnymi zanieczyszczeniami.

Przeprowadzone analizy i oceny wykazały, że wprowadzenie planowanego zagospodarowania nie wpłynie na pogorszenie stanu wód oraz na osiągnięcie celów środowiskowych określonych dla JCWP PLRW20000472579 Słupia od wpływu do jez. Zalewy do wypływu ze zbiornika Krzynia oraz dla JCWPd PLGW240011.

▪ Powierzchnię ziemi, gleby

Wprowadzanie zabudowy rekreacji indywidualnej i usług turystycznych wiązać się będzie z przekształceniami powierzchni ziemi i gleb. Prognozowane oddziaływania związane będą przede wszystkim ze:

- zmianą sposobu wykorzystania powierzchni ziemi,
- likwidacją pokrywy glebowej i przekształceniem fizykochemicznych właściwości gleb,
- niewielką zmianą lokalnego ukształtowania terenu,
- możliwym zanieczyszczeniem gleb.

W granicach obszaru objętego projektem Planu kosztem gruntów rolnych nastąpi przyrost powierzchni z terenami zurbanizowanymi (rekreacyjno-turystycznymi). Oddziaływaniem bezpośrednim na powierzchnię ziemi będzie zajęcie terenu i wyłączenie ich z produkcji rolnej (RIVb – 2,73 ha i RV – 1,35 ha), co doprowadzi do bezpowrotnej utraty ich wartości przyrodniczej.

Prace ziemne na terenie planowanej zabudowy rekreacji indywidualnej i usług turystycznych oraz terenach komunikacji przyczynią się do przekształcenia przypowierzchniowych struktur geologicznych. W miejscach wykopów pod obiekty i urządzenia budowlane przemieszczone zostaną przypowierzchniowe warstwy geologiczne. W strefach pracy ciężkiego sprzętu, pasach dróg, nastąpią trwale zmiany warunków powietrzno-wilgotnościowych (struktury przypowierzchniowych utworów geologicznych). Oddziaływania te będą miały charakter bezpośredni i nieodwracalny. Prace niwelacyjne m.in. przy budowie dróg, mogą przyczynić się do zmiany rzeźby. Będzie to oddziaływanie negatywne, bezpośrednie, długotrwałe i stałe.

Do potencjalnych negatywnych oddziaływań na etapie realizacji planowanego zagospodarowania należy także zaliczyć możliwość zanieczyszczenia gruntu substancjami ropopochod-

nymi m.in. w wyniku nieszczelności/awarii poruszających się pojazdów mechanicznych. Nie powinno być to jednak oddziaływanie znaczące.

Planowane zagospodarowanie przyczyni się do wzrostu ilości powstających odpadów zarówno na etapie jego realizacji jak i użytkowania. Będzie to oddziaływanie pośrednie, długotrwałe, stałe. Na etapie budowy (obiektów, dróg, infrastruktury technicznej) powstaną odpady budowlane m.in. resztki materiałów budowlanych i tworzyw sztucznych, zużyte drewno, ścinki metalowe, puste opakowania itp. Natomiast na etapie jego eksploatacji wytworzone zostaną odpady komunalne. Zgodnie z obowiązującym Regulaminem utrzymania czystości i porządku na terenie gminy Dębница Kaszubska, powstające odpady komunalne gromadzone będą selektywnie w szczelnych pojemnikach i workach, a następnie wywożone przez podmioty gospodarcze posiadające stosowną koncesję do najbliższej położonych miejsc, gdzie zostaną poddane odzyskowi lub unieszkodliwione. Trafiają one na regionalne instalacje do przetwarzania odpadów komunalnych znajdujące się w Regionie Zachodnim. Gospodarka odpadami, podlegać będzie również szczegółowym rygorom wynikającym z ustawy o odpadach. Przestrzeganie obowiązującego prawa powszechnego i miejscowego w zakresie postępowania z odpadami winno zapewnić ich bezpieczne dla środowiska unieszkodliwienie.

- Różnorodność biologiczna, zwierzęta, rośliny

Wprowadzenie zabudowy rekreacji indywidualnej i usług turystycznych na użytkach rolnych wpłynie na zmiany charakteru roślinności występującej w jego granicach. Nowe zagospodarowanie wyeliminuje powierzchnie ze zbiorowiskami roślinności mezofilnej (powstałej w procesie samozadarnienia się gruntów ornycy) oraz grupowymi i pojedynczymi zadrzewieniami (występującymi głównie na obrzeżach terenu). Będzie to oddziaływanie negatywne, bezpośrednie, stałe, długoterminowe. Nowe kompozycje zieleni powstaną na ustalonych powierzchniach biologicznie czynnych w wysokości 60% na terenach zabudowy rekreacji indywidualnej oraz 50% na terenach zabudowy usług turystycznych (jest to powierzchnia teoretycznie możliwa do zagospodarowania zielenią). Powierzchnie zagospodarowane zielenią będą pełnić, przede wszystkim funkcje ozdobne.

Efektom zmiany istniejących warunków siedliskowych będzie uszczuplenie terenu potencjalnego przebywania i żerowania zwierząt. Zmniejszy się liczebność ptaków i ssaków związanych z terenami otwartymi na rzecz gatunków synantropijnych, przystosowanych do życia na terenach zurbanizowanych. Będzie to oddziaływanie negatywne, pośrednie, długoterminowe, stałe.

Ogrodzenia wybudowane wzdłuż granic działek będą stanowić barierę dla przemieszczających się zwierząt naziemnych. Zasadlające obszar zwierzęta wyemigrują na tereny sąsiednie, z wyjątkiem gatunków łatwo podlegających synantropizacji, o dużych zdolnościach adaptacyjnych do zmiennych warunków środowiskowych. Ptaki zasiedlające teren nie powinny mieć problemu z zajęciem nowych terytoriów, bowiem znajdują podobne w otoczeniu.

Prognozowane negatywne oddziaływania na różnorodność biologiczną rośliny i zwierzęta będą częściowo minimalizowane przestrzeganiem ustalenia *-Przy realizacji ustaleń planu należy bezwzględnie zapewnić ochronę siedlisk i stanowisk chronionych gatunków, zgodnie z obowiązującymi przepisami prawa dotyczącymi ochrony gatunkowej: dziko występujących roślin objętych ochroną, dziko występujących zwierząt objętych ochroną, dziko występujących grzybów objętych ochroną.*

W granicach obszaru objętego projektem Planu nie występują chronione gatunki roślin i grzybów oraz chronione siedliska przyrodnicze. Chronione siedliska przyrodnicze z Załącznika I Dyrektywy Rady 92/43/EWG zinwentaryzowano na powierzchniach leśnych w otoczeniu terenu objętego projektem Planu, w ramach Planu urządzania lasu Nadleśnictwa Leśny Dwór sporządzonego na okres 1 stycznia 2017 roku do 31 grudnia 2026 roku na podstawie stanu lasu na dzień 1 stycznia 2017 r. W bliskim sąsiedztwie terenu objętego projektem Planu znajdują się dwa siedliska:

- łągi wierzbowe, topolowe, olszowe i jesionowe (*Salicetum albae*, *Populetum albae*, *Alnenion glutinoso-incanae*, olsy źródłiskowe)(91E0) położone w oddziale 87, pododdział k, w odległości 20 m na wschód od granic terenu objętego projektem Planu;
- grąd subatlantycki (*Stellario-Carpinetum*)(9160) położone w oddziale 87-g, w odległości 20 m wschód od granic terenu objętego projektem Planu.

Łągi wierzbowe, topolowe, olszowe i jesionowe (91E0), to siedlisko związane z przepływem wody. Drzewostany na tym siedlisku tworzą olsza i jesion, z domieszką dębu, wiązu, graba, lipy, czeremchy, jabłoni, gruszy. Bardzo ważne dla siedliska jest zapobieganie przesuszeniu i stagnacji wody. Najistotniejszym zagrożeniem są prace hydrotechniczne modyfikujące naturalny bieg i przepływ rzek, np. budowa zbiorników zaporowych (skutki dotyczą zarówno odcina przed, jak i poniżej zapory), zmiana kształtu koryta, techniczna obudowa brzegów itp. *Warunkiem zachowania siedlisk jest podtrzymanie procesów madotwórczych, a także zachowanie odpowiedniego poziomu unilgotnienia gleb.* („Poradnik ochrony siedlisk i gatunków Natura 2000 – podręcznik metodyczny” – Lasy i bory, tom 5 (praca zbiorowa pod redakcją prof. Jacka Herbicha, 2004 r.).

Siedlisko grądu subatlantyckiego (9160) tworzy las liściasty z udziałem i dynamicznym rozwojem graba, na żyznych, często wilgotnych siedliskach. Powierzchnia leśna z grądem subatlantyckim znajduje się na terasie nadzalewowej zbiornika Krzynia. Zgodnie z „Poradnikiem ochrony siedlisk i gatunków Natura 2000 – podręcznik metodyczny” – Lasy i bory, tom 5 (praca zbiorowa pod redakcją prof. Jacka Herbicha, 2004 r.) „*grądy zajmują przede wszystkim wklęsłe formy rzeźby terenu z podsiąkowym lub przemysłowo-podsiąkowym typem stosunków wodnych, pozostających pod wpływem wód gruntowych*”. „*Lasy takie powinny być wyłączone z zagospodarowania i nie powinny być przedmiotem użytkowania gospodarczego ani zabiegów pielęgnacyjnych*”.

Planowane zagospodarowanie nie spowoduje fizycznej degradacji oraz zmniejszenia powierzchni chronionych siedlisk przyrodniczych. Nie powinno także zakłócić (nawet lokalnie) kierunku odpływu gruntowego wód opadowych i roztopowych. Na terenach sąsiednich poziom wód gruntowych będzie się układał współkształtnie do morfologii terenu i pozostanie niezmieniony w stosunku do zastanego.

Obszar projektu Planu leży na jednej z wyznaczonych tras migracyjnych dużych zwierząt - korytarza ekologicznego głównego „Puszcza Koszalińska” (GKPn-18)¹⁷ oraz ponadregionalnym korytarzu ekologicznym – Doliny Słupi i Wdy18.

¹⁷ Projekt korytarza ekologicznych łączących Europejską Sieć Natura 2000 w Polsce. Zakład Badania Ssaków Polska Akademia Nauk Białowieża, 2012 oraz Studium uwarunkowań i kierunków zagospodarowania przestrzennego gminy Dębica Kaszubska

¹⁸ Plan zagospodarowania przestrzennego województwa pomorskiego 2030

Pozbawiony jest na przeważającym terenie naturalnych osłon roślinnych, umożliwiających zwierzętom bezpieczne przemieszczanie. Dostosowując bowiem przestrzeń do produkcji rolnej wyeliminowano z niego miedze, zadrzewienia i zakrzewienia. Z uwagi na powyższe jest to teren mało atrakcyjny dla migracji dużych zwierząt. Atrakcyjniejsze warunki dla ich przemieszczania oferują rozległe tereny leśne na zachód od terenu objętego projektem Planu o stosunkowo dobrze zachowanej ciągłości przestrzennej. Procesy migracyjne zwierząt w ww. korytarzach nie powinny ulec zaburzeniu.

▪ Formy ochrony przyrody

Obszar objęty projektem Planu znajduje się w granicach:

- Parku Krajobrazowego „Dolina Słupi” o powierzchni 37040 ha który utworzono uchwałą Nr X/42/81 Wojewódzkiej Rady Narodowej w Słupsku z dnia 8 grudnia 1981 r. w sprawie utworzenia Parku Krajobrazowego "Dolina Słupi".
- specjalnego obszaru ochrony ptaków „Dolina Słupi” PLB220002, który ustanowiono rozporządzeniem z dnia 21 lipca 2004 r. w sprawie obszarów specjalnej ochrony ptaków Natura 2000, którego aktualne brzmienie zawiera Rozporządzenie Ministra Środowiska z dnia 12 stycznia 2011 r. w sprawie obszarów specjalnej ochrony ptaków (Dz. U z 2011 r., Nr 25, poz. 133 z późn. zm.).

W jego otoczeniu (do 2,5 km) znajdują się ponadto:

- obszar mający znaczenie dla Wspólnoty „Dolina Słupi PLH220052, położony na wschód od granic obszaru objętego projektem Planu, w odległości 235 m,
- rezerwat przyrody „Źródłiskowe Torfowisko” położony na południe od granic obszaru objętego projektem Planu, w odległości 2,05 km,
- pomniki przyrody.

Na terenie Parku Krajobrazowego „Dolina Słupi” obowiązują przepisy Rozporządzenia Nr 15/2003 Wojewody Pomorskiego z dnia 23 czerwca 2003 r. w sprawie ustanowienia Planu ochrony Parku Krajobrazowego „Dolina Słupi” (Dz. Urz. Woj. Pom. z 2003 r. Nr 83 poz. 1362).

Z zapisów zawartych w dziale V, rozdział 2 ust. 3 Ustaleń Planu Ochrony Parku Krajobrazowego „Dolina Słupi” wynika, że na obszarze Parku, mogą być lokalizowane nowe inwestycje lub podejmowane inne przedsięwzięcia, jeżeli przeprowadzone postępowania w sprawie ocen oddziaływania tych inwestycji lub przedsięwzięć na środowisko wykażą, że nie wpłyną one negatywnie na stan środowiska Parku i nie naruszają trwale walorów krajobrazowych Parku.

Prócz tego zgodnie z uchwałą Nr 146/VII/11 Sejmiku Województwa Pomorskiego z dnia 27 kwietnia 2011 r. w sprawie Parku Krajobrazowego „Dolina Słupi” oraz uchwałą Nr 262/XXIV/16 Sejmiku Województwa Pomorskiego z dnia 25 lipca 2016 r. o zmianie uchwały Sejmiku Województwa Pomorskiego w sprawie Parku Krajobrazowego „Dolina Słupi”, na terenie parku wprowadza się następujące zakazy:

- 1) realizacji przedsięwzięć mogących znacząco oddziaływać na środowisko w rozumieniu przepisów ustawy z dnia 3 października 2008 r. o udostępnianiu informacji o środowisku i jego ochronie, udziale społeczeństwa w ochronie środowiska oraz o ocenach oddziaływa-

nia na środowisko (Dz. U. Nr 199, poz. 1227 i Nr 227, poz. 1505 oraz z 2009 r. Nr 42, poz. 340 i Nr 84, poz. 700);

- 2) umyślnego zabijania dziko występujących zwierząt, niszczenia ich nor, legowisk, innych schronień i miejsc rozrodu oraz tarlisk i złożonej ikry, z wyjątkiem amatorskiego połowu ryb oraz wykonywania czynności w ramach racjonalnej gospodarki rolnej, leśnej, rybackiej i łowieckiej
- 3) likwidowania i niszczenia zadrzewień śródpolnych, przydrożnych i nadwodnych, jeżeli nie wynikają z potrzeby ochrony przeciwpowodziowej lub zapewnienia bezpieczeństwa ruchu drogowego lub wodnego lub budowy, odbudowy, utrzymania, remontów lub naprawy urządzeń wodnych;
- 4) pozyskiwania do celów gospodarczych skał, w tym torfu, oraz skamieniałości, w tym kopalnych szczątków roślin i zwierząt, a także minerałów i bursztynu;
- 5) wykonywania prac ziemnych trwale zniekształcających rzeźbę terenu, z wyjątkiem prac związanych z zabezpieczeniem przeciwsztorowym, przeciwpowodziowym lub przeciwosuwiskowym lub budową, odbudową, utrzymaniem, remontem lub naprawą urządzeń wodnych;
- 6) dokonywania zmian stosunków wodnych, jeżeli zmiany te nie służą ochronie przyrody lub racjonalnej gospodarce rolnej, leśnej, wodnej lub rybackiej;
- 7) budowania nowych obiektów budowlanych w pasie szerokości 100 m od:
 - a) linii brzegów rzek, jezior i innych zbiorników wodnych,
 - b) zasięgu lustra wody w sztucznych zbiornikach wodnych usytuowanych na wodach płynących przy normalnym poziomie piętrzenia określonym w pozwoleniu wodnoprawnym, o którym mowa w art. 122 ust. 1 pkt 1 ustawy z dnia 18 lipca 2001 r. – Prawo wodne starorzeczy oraz obszarów wodno-blotnych - z wyjątkiem obiektów służących turystyce wodnej, gospodarce wodnej lub rybackiej;
- 8) likwidowania, zasypywania i przekształcania zbiorników wodnych,
- 9) wylewania gnojowicy, z wyjątkiem nawożenia własnych gruntów rolnych;
- 10) prowadzenia chowu i hodowli zwierząt metodą bezściółkową;
- 11) utrzymywania otwartych rowów ściekowych i zbiorników ściekowych;
- 12) organizowania rajdów motorowych i samochodowych;
- 13) używania łodzi motorowych i innego sprzętu motorowego na otwartych zbiornikach wodnych.

Planowane zagospodarowanie nie kwalifikuje się do przedsięwzięć mogących znacząco oddziaływać na środowisko zgodnie z Rozporządzeniem Rady Ministrów z dnia 10 września w sprawie przedsięwzięć mogących znacząco oddziaływać na środowisko (dz. U. z 2019 r. poz. 1839). Zlokalizowane jest w sąsiedztwie terenu o podobnym charakterze – z zabudową rekreacji indywidualnej, w odległości ok. 265 m od zasięgu lustra wody zbiornika Krzynia.

W projekcie Planu ujawniono położenie obszaru w granicach Parku Krajobrazowego „Dolina Słupi” oraz wynikających z tego tytułu ograniczeniach w użytkowaniu - *Obszar planu położony jest w granicach Parku Krajobrazowego „Dolina Słupi”. W granicach Parku obowiązują ograniczenia, zakaazy i nakaazy w użytkowaniu wynikające z przepisów odrębnych.* Prócz tego w ramach projektu Planu ustalono:

- *W zagospodarowaniu terenów należy zachować w maksymalnym stopniu istniejące ukształtowanie powierzchni terenu oraz zapewnić oszczędne korzystanie z terenu.*
- *Zachowanie w maksymalnym stopniu istniejącego drzewostanu na powierzchniach biologicznie czynnych.*
- *Ustala się wymóg harmonizowania budynków usytuowanych na jednej działce budowlanej pod względem kolorystycznym, geometrii dachów, rodzaju materiałów pokrycia dachowego; zabudowa powinna być kształtowana w sposób zharmonizowany z otoczeniem i spójna wewnętrznie.*
- *Ustala się zakaz realizacji zabudowy tymczasowej (sezonowej).*
- *Przy realizacji ustaleń planu należy bezwzględnie zapewnić ochronę siedlisk i stanowisk chronionych gatunków, zgodnie z obowiązującymi przepisami prawa dotyczącymi ochrony gatunkowej: dziko występujących roślin objętych ochroną, dziko występujących zwierząt objętych ochroną, dziko występujących grzybów objętych ochroną.*

dla zachowania walorów krajobrazowych Parku Krajobrazowego „Dolina Słupi”.

Planowane zagospodarowanie mogłoby pośrednio oddziaływać na wartości przyrodnicze Parku Krajobrazowego „Dolina Słupi” (różnorodność biologiczną, kompleks podmokłych ekosystemów, siedliska gatunków zwierząt i roślin), m.in. poprzez dopływ do zbiornika Krzynia ścieków oraz zanieczyszczeń ze spływu powierzchniowego.

Zgodnie z przyjętymi ustaleniami w projekcie Planu powstające ścieki bytowe będą odprowadzone do zbiorowego systemu kanalizacji sanitarnej aglomeracji Dębница Kaszubska, którym spłyną na oczyszczalnię ścieków w Dębnicy Kaszubskiej, gdzie po oczyszczeniu odprowadzone zostaną do rzeki Skotawy.

Znajdujący się pomiędzy planowanym zagospodarowaniem a zbiornikiem Krzynia drzewostan leśny o szerokości 250 m pełnić będzie rolę bariery biogeochemicznej, a poprzez to minimalizować możliwość wprowadzenia do zbiornika Krzynia zanieczyszczeń i pogorszenia warunków życia biologicznego w wodach, pośrednio jego walorów krajobrazowych. Drzewostan leśny bowiem oczyszcza wody gruntowe oraz przeciwdziała rozprzestrzenianiu się zanieczyszczeń obszarowych, dzięki filtrującym właściwościom systemów korzeniowych oraz częściowej akumulacji w ściółce i roślinności runa.

Mając powyższe na uwadze, nie przewiduje się wystąpienia negatywnego oddziaływania ustaleń projektu Planu na wartości przyrodnicze, kulturowe oraz walory krajobrazowe Parku Krajobrazowego „Dolina Słupi”.

Kolejna z form ochrony przyrody, występująca w granicach terenu objętego projektem Planu to specjalny obszar ochrony ptaków Dolina Słupi PLB220002. Ostoja obejmuje dorzecze środkowego odcinka rzeki Słupi oraz jej dopływów: Bytowej, Jutrzenki i Skotawy. Charakteryzuje się urozmaiconym krajobrazem polodowcowym z typowymi formami: jeziorami rynnowymi i wytopiskowymi, równinami sandrowymi oraz wzgórzami moren czołowych. Występują tu co najmniej 22 gatunki ptaków z Załącznika I Dyrektywy Ptasiej, 6 gatunków z Polskiej Czerwonej Księgi (PCK). W okresie lęgowym obszar zasiedla co najmniej 1% populacji krajowej następujących gatunków ptaków: kania ruda (PCK), lelek, rybołów (PCK), brodziec piskliwy, gągoł, nurogęś; w stosunkowo wysokim zagęszczeniu występują: bocian biały, bocian czarny, żuraw, samotnik, lerka i gąsiorek.

Znajduje się tu też wiele cennych, dobrze zachowanych typów siedlisk z załącznika I Dyrektywy Siedliskowej tworzących mozaikę. Szczególnie cenne są różnego typu torfowiska, je-

zióra lobeliowe i lasy łęgowe. Jest to obszar występowania 6 gatunków zwierząt z Załącznika II Dyrektywy 92I43IEWG, w tym wydry. Obszar Natura 2000 Dolina Słupi PLB220002 posiada plan zadań ochronnych ustanowiony Zarządzeniem Regionalnego Dyrektora Ochrony Środowiska w Gdańsku z dnia 21 stycznia 2020 r. (Dz. Urz. Woj. Pom. Z 2020 r. poz. 834).

Przedmiotem ochrony obszaru Natura 2000 Dolina Słupi PLB220002 są wymienione w załączniku Dyrektywy Rady 79/409/EWG populacje rozrodzce gatunków ptaków: kania ruda (*Milvus milvus*), bielik (*Haliaeetus albicilla*), derkacz (*Crex crex*), puchacz (*Bubo Bubo*), sóweczka zwyczajna (*Glaucidium passerinum*), włochatka (*Aegolius funereus*), łabędź krzykliwy (*Cygnus Cygnus*), gągoł (*Bucephala clangula*), nurogęś (*Mergus merganser*), brodziec piskliwy (*Actitis hypoleucos*), zimorodek (*Alcedo atthis*) oraz populacja przelotowa żurawia (*Grus grus*).

Za najważniejsze negatywne oddziaływania i działalność mające duży wpływ na zasiedlający obszar Natura 2000 gatunki w SDF uznano:

- usuwanie trawy pod grunty orne (zmiana użytków zielonych na grunty orne) (A02.03),
- koszenie/ścinanie trawy (A03),
- leśnictwo (niedobór dziupli) (B),
- zalesianie terenów otwartych (B01),
- produkcja energii wiatrowej (C03.03),
- napowietrzne linie elektroenergetyczne i telefoniczne (D02.01.01),
- zabudowę rozproszoną (E01.03),
- pozbywanie się odpadów z gospodarstw domowych/obiektów rekreacyjnych (E03.01),
- inne tereny przemysłowe i handlowe (F02.03),
- polowanie i pozyskiwanie zwierząt (lądowych) (F03.01),
- zbieractwo grzybów, porostów, jagód itp. (F04.02),
- sporty i różne formy czynnego wypoczynku i rekreacji, uprawiane w plenerze (G01),
- obserwowanie przyrody (G02.09),
- zasypywanie terenu, melioracje i osuszanie - ogólnie (J02.01),
- zanieczyszczenie wód powierzchniowych (limnicznych, lądowych, morskich i słonawych) (H01),
- zalewanie (silne wahania poziomu wody powodujące zalewanie nerek zimorodka) (J02.04.01),
- inne zmiany ekosystemu (usuwanie nadwodnych zadrzewień i zakrzewień, likwidacja nadwodnych skarp) (J03),
- drapieżnictwo (K03.04).

Siedlisko kani rudej stanowią brzegi lasów w sąsiedztwie rzek i jezior oraz terenów otwartych. Zgodnie z danymi literaturowymi gatunek tego ptaka poluje zazwyczaj w odległości 3-5 km od otwartego gniazda.

Włochatka i sóweczka zwyczajna związane są głównie ze środowiskiem leśnym, do rodzaju wymaga starodrzewu z dziuplami, jednak żeruje także w okolicach otwartej przestrzeni. Gatunki ten są częściowo osiadłe.

Bielik jest gatunkiem związanym ze zbiornikami wodnymi, terenami podmokłymi, gdyż główne źródło pożywienia tego gatunku stanowią ryby. Zarówno w okresie lęgowym, jak i poza nim bieliki często spotykane są m.in. na zbiornikami zaporowymi Krzynia i Konradowo. Z opracowanych raportów z prac terenowych przeprowadzonych w 2013 r. do Planu zadań ochronnych dla obszaru NATURA 2000 „Dolina Słupi” PLB220002”, że najbliższe stanowisko lęgowe bielika znajduje się w odległości 1370 m w kompleksie leśnym położonym na południe od obszaru objętego projektem Planu.

Żuraw jest gatunkiem związanym z rozległymi bagnami wśród lasów, torfowiskami, wrzosowiskami, nad jeziorami i starorzeczami. Zwykle w oddaleniu od siedzib ludzkich, ale żeruje także na łąkach i polach uprawnych. Lęgowiska żurawia znajdują się w wilgotnych obniżeniach terenu, np. olsach, torfowiskach wysokich i niskich, zalewanych łąkach i pastwiskach, w strefach przybrzeżnych i coraz częściej w rowach między polami. Z opracowanych raportów z prac terenowych przeprowadzonych w 2013 r. do Planu zadań ochronnych dla obszaru NATURA 2000 „Dolina Słupi” PLB220002”, że żuraw jest gatunkiem licznie lęgowym w obszarze Natura 2000 Dolina Słupi. Swoje żerowiska ma m.in. w okolicy Dobieszewa, Zajączkowa, Globina, Gałąźni Malej. Poza okresem lęgowym żurawie licznie gromadzą się w okolicach jeziora Czarnego, skąd przemieszczają się na pola m.in. na pola koło Motarzyna.

Zimorodek zamieszkuje skarpy położone blisko zbiorników wodnych: jezior, stawów, strumieni, rzek oraz na obszarach podmokłych. Podstawą jego diety są ryby, bezkręgowce i płazy.

Łabędź krzykliwy, nurogeś, gągoł, brodziec piskliwy związane są ze środowiskiem wodnym, w tym brzegami rzek i zbiorników wodnych.

Populację lęgową derkacza w Planie zadań ochronnych ustanowionym Zarządzeniem Regionalnego Dyrektora Ochrony Środowiska w Gdańsku z dnia 21 stycznia 2020 r. (Dz. Urz. Woj. Pom. Z 2020 r. poz. 834) uznano za nieznaczającą (brak przedmiotu ochrony).

Analiza wymagań ekologicznych przedmiotów ochrony obszaru Natura 2000 Dolina Słupi PLB220002 wykazała, że preferują one siedliska związane z lasami i wodami, których brak jest w granicach terenu objętego projektem Planu. Gniazda kani rudej wykorzystującej do żerowania tereny otwarte znajdują się w odległości powyżej 5 km (okolice Gałąźni Malej, gm. Dębica Kaszubska i Komilowa, gm. Kobylnica. Teren znajduje się także w oddaleniu od zinwentaryzowanych gniazd bielika.

Planowaną zabudowę zlokalizowano w oddaleniu od zbiornika Krzynia i jego brzegów (w odległości 265 m) lęgowiska i żerowiska dla zimorodka, łabędzia krzykliwego, nurogesi, gągoła, brodzca piskliwego oraz żerowiska dla bielika. Obszar nie stanowi zatem lęgowiska oraz cennego żerowiska dla ptaków będących przedmiotami ochrony obszaru Natura 2000 Dolina Słupi PLB220002.

Dostępne dane o dynamice i liczebności populacji ptaków wskazują, że wiele gatunków ptaków w skali kraju utrzymuje się na dobrym poziomie. W ramach programów monitoringowych prowadzonych w sezonach 2017 i 2018 odnotowano najwyższą liczebność w historii 8-letniego monitoringu dla szeregu gatunków z grupy podstawowych oraz kilku gatunków

dotychczas, w tym: labędzia krzykliwego, gągoła, żurawia, kani rudej i bielika, przedmiotów ochrony obszaru Natura 2000 Dolina Słupi PLB220002. Stabilny poziom wskaźnika liczebności w ostatnich siedmiu latach wykazywały również nurogęś i brodziec piskliwy. Natomiast liczebność włośчатки i sóweczki wykazywała znaczne międzysezonowe wahania i trend zmian nadal pozostaje dla nich nieustalony¹⁹.

W standardowym formularzu danych dla obszaru Natura 2000 Dolina Słupi PLB220002 (data aktualizacji grudzień 2019), jako zagrożenie dla tego obszaru wymieniono m.in. zanieczyszczenie wód powierzchniowych (limnicznych, lądowych, morskich i słonawych).

Zgodnie z przyjętymi ustaleniami w projekcie Planu powstające ścieki bytowe będą odprowadzone do zbiorowego systemu kanalizacji sanitarnej aglomeracji Dębica Kaszubska, którym spłyną na oczyszczalnię ścieków w Dębicy Kaszubskiej, gdzie po oczyszczeniu odprowadzone zostaną do rzeki Skotawy.

Znajdujący się pomiędzy planowanym zagospodarowaniem a zbiornikiem Krzynia drzewostan leśny o szerokości 250 m pełnić będzie rolę bariery biogeochemicznej, a poprzez to minimalizować możliwość wprowadzenia do zbiornika Krzynia zanieczyszczeń i pogorszenia warunków życia biologicznego w wodach, pośrednio jego walorów krajobrazowych. Drzewostan leśny bowiem oczyszcza wody gruntowe oraz przeciwdziała rozprzestrzenianiu się zanieczyszczeń obszarowych, dzięki filtrującym właściwościom systemów korzeniowych oraz częściowej akumulacji w ściółce i roślinności runa.

Kolejne z możliwych zagrożeń dla ostoi wymienionych w formularzu danych to pozbywanie się odpadów z gospodarstw domowych/obiektów rekreacyjnych.

Gospodarka odpadami na terenie planowanego zagospodarowania, podlegać będzie rygorom wynikającym z Regulaminem utrzymania czystości i porządku na terenie gminy Dębica Kaszubska oraz ustawy z dnia 14 grudnia 2012 r. o odpadach (t.j. Dz. U. z 2019 r. poz. 701 z późn. zm.). Zgodnie z ww. przepisami powstające odpady gromadzone muszą być selektywnie w szczelnych pojemnikach i workach, a następnie będą wywożone przez podmioty gospodarcze posiadające stosowną koncesję do najbliższych położonych miejsc, gdzie zostaną poddane odzyskowi lub zostaną unieszkodliwione. Przestrzeganie obowiązującego prawa miejscowego i krajowego w zakresie postępowania z odpadami winno zapewnić ich bezpieczne dla środowiska unieszkodliwienie.

Planowane zagospodarowanie zlokalizowano w sąsiedztwie terenu o podobnym charakterze – z istniejącą oraz będącą w trakcie realizacji zabudową rekreacji indywidualnej.

Mając na uwadze powyższe, nie prognozuje się pogorszenia stanu ochrony gatunków, dla których obszar specjalnej ochrony ptaków „Dolina Słupi” PLB220002 wyznaczono, a także pogorszenia stanu siedlisk przyrodniczych istotnych dla przedmiotów ochrony ostoi.

W odległości około 235 m na wschód od granic obszaru objętego projektem Planu znajduje się obszar mający znaczenie dla Wspólnoty (pOZW) „Dolina Słupi” PLH220052, uznany za obszar mający znaczenie dla Wspólnoty decyzją KE z dnia 07 listopada 2013 r., zatwierdzającą siódmy zaktualizowany wykaz terenów mających znaczenie dla Wspólnoty, składających się na kontynentalny region biogeograficzny (Dz. Urz. UE z 21.12.2013, L 350/287). Obszar

¹⁹ Biuletyn Monitoringu Przyrody. Monitoring Ptaków Polski w latach 2016 – 2018 nr 17 2018/2, Inspekcja Ochrony Środowiska, Biblioteka Monitoringu Środowiska

obejmuje dolinę rzeki Słupi z jej dopływami, od Sulęcyna - do ujścia. Na terenie tym znajdują się liczne zbiorniki wodne różnych typów, torfowiska i inne zbiorowiska nieleśne z cenną roślinnością. Znaczną część obszaru pokrywają lasy, z udziałem buczyn oraz grądu, a nad ciekami - pasem łągu. Na wąskim obszarze doliny Słupi i dolin jej dopływów, skumulowane są cenne siedliska przyrodnicze oraz stanowiska rzadkich, zagrożonych wyginięciem gatunków z różnych grup systematycznych.

Przedmiotem ochrony na obszarze ostoi są:

- 1) Siedliska przyrodnicze: jeziora lobeliowe, twarłowodne oligo- i mezotroficzne zbiorniki wodne z podwodnymi łąkami ramienic, starorzecza i naturalne eutroficzne zbiorniki wodne, naturalne, naturalne dystroficzne zbiorniki wodne, rzeki ze zbiorowiskami włosieniczników, ciepłolubne śródlądowe murawy napiaskowe, ziołorośla nadrzeczne, świeże łąki użytkowane ekstensywnie, torfowiska wysokie z roślinnością torfotwórczą, torfowiska wysokie zdegradowane zdolne do regeneracji, torfowiska przejściowe i trzęsawiska, obniżenia na podłożu torfowym, torfowiska zasadowe o charakterze mlak, turzycowisk i mechowisk, kwaśne buczyny, żyzne buczyny, grąd subatlantycki, grąd środkowoeuropejski i subkontynentalny, kwaśne dąbrowy, bory i lasy bagienne, łągi wierzbowe, topolowe, olszowe i jesionowe i olsy źródliskowe
- 2) Gatunki zwierząt: bóbr, wydra, traszka grzebieniasta, kumak nizinny, głowacz białoplewy, losoś, minóg strumieniowy, minóg rzeczny, koza, różanka, skójka gruboskorupowa, poczwarówka zwężona, poczwarówka jajowata, trzepla zielona, zalotka większa, czerwonończyk nieparek.

Zgodnie ze standardowym formularzem danych (SDF) zagrożeniem dla obszaru jest:

- 1) zarzucanie pasterstwa, brak wypasu (A04.03),
- 2) wycinka lasu (B02.02),
- 3) zanieczyszczenie wód powierzchniowych (H01),
- 4) tamy i ochrona przeciwpowodziowa w śródlądowych systemach wodnych (J02.12),
- 5) antropogeniczne zmniejszenie spójności siedlisk (J03.01),
- 6) turystyka piesza, jazda konna i jazda na pojazdach niezmotoryzowanych (G01.02),
- 7) wędkarstwo (F02.03),
- 8) wydeptywanie, nadmierne użytkowanie (G05.01),
- 9) hodowla zawieszinowa (F01.02),
- 10) erozja (K01.01),
- 11) ewolucja biocenotyczna, sukcesja (K02).

W przypadku ocenianego projektu Planu, z wymienionych powyżej zagrożeń, planowana zabudowa rekreacji indywidualnej i usług turystycznych mogłaby pośrednio oddziaływać na chronione siedliska i gatunki ostoi poprzez dopływ ścieków i zanieczyszczeń do wód powierzchniowych.

Zgodnie z przyjętymi ustaleniami w projekcie Planu powstające ścieki bytowe zostaną odprowadzone do rozbudowanego zbiorowego systemu kanalizacji sanitarnej aglomeracji Dębica Kaszubska, którym spłyną na oczyszczalnię ścieków w Dębicy Kaszubskiej. Oczyszczone ścieki odprowadzone zostaną do rzeki Skotawy. Niewielki przyrost ładunku zanieczyszczeń

wprowadzony do rzeki Skotawy wraz z oczyszczonymi ściekami z oczyszczalni ścieków w Dębicy Kaszubskiej nie będzie miał wpływu na jakość jej wód, pośrednio chronionych siedlisk przyrodniczych i gatunków zasiedlających rzekę.

Znajdujący się pomiędzy planowanym zagospodarowaniem a zbiornikiem Krzynia drzewostan leśny o szerokości 250 m pełnić będzie rolę bariery biogeochemicznej, a poprzez to minimalizować możliwość wprowadzenia do wód powierzchniowych zanieczyszczeń ze spływu powierzchniowego i pogorszenia warunków życia biologicznego w wodach. Drzewostan leśny bowiem oczyszcza wody gruntowe oraz przeciwdziała rozprzestrzenianiu się zanieczyszczeń obszarowych, dzięki filtrującym właściwościom systemów korzeniowych oraz częściowej akumulacji w ściółce i roślinności runa.

Efektom przyrostu liczby przebywających ludzi w pobliżu ostoi może być zwiększona penetracja brzegów zbiornika zaporowego Krzynia. Wiązać się to może z wydeptywaniem roślinności

Mając na uwadze powyższe nie prognozuje się pogorszenia stanu chronionych siedlisk przyrodniczych oraz gatunków dla których obszar mający znaczenie dla Wspólnoty „Dolina Słupi” PLB220052 wyznaczono.

Rezerwat przyrody „Źródłiskowe Torfowisko” położony jest na południe od granic obszaru objętego projektem Planu, w odległości 2,05 km, uznany za rezerwat przyrody Rozporządzeniem Nr 24/08 Wojewody Pomorskiego z dnia 7 listopada 2008 r. (Dz. Urz. z 2008 r. Nr 123, poz. 2936). Obejmuje dużą, izolowaną, kopułę wiszącego torfowiska źródłiskowego na obszarze o powierzchni 8,17 ha. Niezmiennność szaty roślinnej od powstania do dnia dzisiejszego sprawia, że „Źródłiskowe Torfowisko”, mimo iż nie występują w nim zagrożone gatunki roślin jest niezwykle cenne.

Celem ochrony w rezerwacie jest zachowanie obszaru źródłiskowego z naturalną, charakterystyczną dla torfowisk źródłiskowych szatą roślinną oraz otaczających ten obszar lasów bukowych. W celu zabezpieczenia rezerwatu przed zagrożeniami zewnętrznymi wyznacza się otulinę rezerwatu o powierzchni 33,59 ha.

Zgodnie z art.45. ust 1 ustawy z dnia 16 kwietnia 2004 r. o ochronie przyrody (t.j. Dz. U. 2020 poz. 55 Obwieszczenie Marszałka Sejmu Rzeczypospolitej Polskiej z dnia 22 listopada 2019 r. w sprawie ogłoszenia jednolitego tekstu ustawy o ochronie przyrody) w stosunku do pomnika przyrody, stanowiska dokumentacyjnego, użytku ekologicznego lub zespołu przyrodniczo-krajobrazowego mogą być wprowadzone następujące zakazy:

- 1) niszczenia, uszkodzenia lub przekształcania obiektu lub obszaru;
- 2) wykonywania prac ziemnych trwale zniekształcających rzeźbę terenu, z wyjątkiem prac związanych z zabezpieczeniem przeciwsztormowym lub przeciwpowodziowym albo budową, odbudową, utrzymywaniem, remontem lub naprawą urządzeń wodnych;
- 3) uszkodzenia i zanieczyszczenia gleby;
- 4) dokonywania zmian stosunków wodnych, jeżeli zmiany te nie służą ochronie przyrody albo racjonalnej gospodarce rolnej, leśnej, wodnej lub rybackiej;
- 5) likwidowania, zasypywania i przekształcania naturalnych zbiorników wodnych, starorzeczy oraz obszarów wodno-błotnych;

- 6) wylewania gnojowicy, z wyjątkiem nawożenia użytkowanych gruntów rolnych;
- 7) zmiany sposobu użytkowania ziemi;
- 8) wydobywania do celów gospodarczych skał, w tym torfu, oraz skamieniałości, w tym kopalnych szczątków roślin i zwierząt, a także minerałów i bursztynu;
- 9) umyślnego zabijania dziko występujących zwierząt, niszczenia nor, legowisk zwierzęcych oraz tarlisk i złożonej ikry, z wyjątkiem amatorskiego połowu ryb oraz wykonywania czynności związanych z racjonalną gospodarką rolną, leśną, rybacką i łowiecką;
- 10) zbioru, niszczenia, uszkodzenia roślin i grzybów na obszarach użytków ekologicznych, utworzonych w celu ochrony stanowisk, siedlisk lub ostoi roślin i grzybów chronionych;
- 11) umieszczania tablic reklamowych.

Planowana zabudowa rekreacji indywidualnej i usług turystycznych znajduje się w znacznym oddaleniu (ponad 2 km) od rezerwatu „Źródłkowe Torfowisko”, wobec tego nie będzie miała wpływu na zasiedlające rezerwat chronione siedliska przyrodnicze, pośrednio ustanowione dla rezerwatu cele ochrony.

▪ Powietrze i klimat

Realizacja i użytkowanie obiektów na obszarze planowanej funkcji zabudowy rekreacji indywidualnej i usług turystycznych wiązać się będzie z emisją zanieczyszczeń do powietrza. Potencjalnymi źródłami emisji są:

- lokalne źródła ciepła,
- motoryzacyjne zanieczyszczenia powietrza.

Planowane zagospodarowanie będzie źródłem zanieczyszczeń emitowanych do powietrza atmosferycznego z instalacji do wytwarzania energii cieplnej na potrzeby grzewcze i ciepłej wody użytkowej. Będzie to oddziaływanie negatywne, zależne od technicznych parametrów zastosowanych urządzeń grzewczych (sprawność energetyczna, warunki spalania oraz warunki wprowadzania emisji zanieczyszczeń – parametry emitora) oraz rodzaju zastosowanego nośnika energii. Aby ograniczyć wpływ emisji z instalacji grzewczych, zapisy projektu Planu nakazują wykorzystanie niskoemisyjnych i nieemisyjnych nośników energii, w tym energii ze źródeł odnawialnych.

Teren zabudowy rekreacji indywidualnej i usług turystycznych generować będzie większy niż obecnie ruch samochodowy na drodze dojazdowej gminnej (działka nr 9). Poruszające się po drogach pojazdy samochodowe będą źródłem emisji spalin zawierających tlenki azotu, dwutlenek siarki, węglowodory aromatyczne i alifatyczne, sadzę, tlenki węgla. Będzie to oddziaływanie negatywne, długoterminowe. Szanse na ograniczenie emisji zanieczyszczeń motoryzacyjnych do atmosfery daje postęp technologiczny w produkcji samochodów, skutkujący spadkiem emisji jednostkowej.

Niewielki wzrost emisji niezorganizowanej o charakterze krótkoterminowym nastąpi także przy realizacji planowanego zagospodarowania. Źródłem emisji będą w tym przypadku silniki maszyn budowlanych uczestniczących w pracach ziemnych oraz same prace ziemne, generujące zanieczyszczenia pyłowe. Nie będą miały one jednak większego znaczenia w kształtowaniu poziomów emisji na terenach sąsiednich ze względu na niewielkie odległości unoszenia.

Zanieczyszczenia wyemitowane do powietrza atmosferycznego ze spalin mogą trafić do gleb w postaci opadu mokrego lub depozycji suchej (pyłów). W gazach spalinowych występuje szereg substancji, które łącząc się z wodą opadową w atmosferze, tworzą kwasy i przyczyniają się do obniżenia odczynu pH w glebie.

Zmiana funkcji rolnej na rekreacyjno-turystyczną wpłynie na modyfikację warunków mikroklimatu. W najbliższym sąsiedztwie budynków oraz terenów komunikacji spodziewać się można wzrostu średnich temperatur oraz spadku wilgotności powietrza. Będzie to oddziaływanie negatywne, pośrednie, długoterminowe.

▪ **Krajobraz**

Wprowadzenie planowanej zabudowy rekreacji indywidualnej i usług turystycznych w obrębie Krzynia, gmina Dębica Kaszubska spowoduje kolejne zmiany w krajobrazie m.in. poprzez:

- zmianę walorów wizualno-estetycznych (wprowadzenie obiektów antropogenicznych);
- zmiana hierarchii funkcji obszaru,
- zmiany we florze.

Realizacja w granicach obszaru objętego projektem Planu planowanego zagospodarowania spowoduje dalszą zmianę jego fizjonomii. Nastąpi wzrost ekspozycji terenów zurbanizowanych o zróżnicowanej atrakcyjności krajobrazowej. Zmiana walorów wizualno - estetycznych w krajobrazie widoczna będzie przede wszystkim z drogi gminnej dojazdowej, miejsca jego ekspozycji czynnej. Widok od strony drogi przesłaniać będzie istniejąca zabudowa rekreacji indywidualnej zlokalizowana wzdłuż drogi gminnej. Niemniej pojawienie się kolejnych obiektów antropogenicznych (obiektów kubaturowych, ogrodzeń itp.), będzie obcym akcentem obniżającym jego jakość wizualną. Będzie to oddziaływanie negatywne, stałe, długoterminowe.

Zmianom podlegać będzie szata roślinna. Zbiorowiska roślinne na terenach zurbanizowanych stanowią zasadniczo mieszankę gatunków lokalnych i przywleczonych przez człowieka z różnych stref klimatycznych. Na miejsca niezagospodarowane wkroczą niewyspecjalizowane gatunki pionierskie (zbiorowiska ruderalne), które łatwo kolonizują nowe siedliska.

Problem zachowania warunków minimum ładunku przestrzennego w planowanym zagospodarowaniu rozwiązano przez:

- ustalenie zwartej struktury funkcjonalno-przestrzennej obszaru,
- określenie zasad kształtowania zabudowy i zagospodarowania terenów (ustalenia szczegółowe opracowane dla poszczególnych terenów w tym: linie zabudowy, wielkość powierzchni zabudowy, wysokość zabudowy, geometria dachów),
- wyznaczenie znacznego udziału powierzchni biologicznie czynnej (60%) na terenach zabudowy rekreacji indywidualnej, które zostaną zagospodarowane zielenią,
- zagospodarowanie zielenią powierzchni biologicznie czynnych,
- ustalenie wymogu harmonizowania budynków usytuowanych na jednej działce budowlanej pod względem kolorystycznym, geometrii dachów, rodzaju materiałów pokrycia da-

chowego; zabudowa powinna być kształtowana w sposób zharmonizowany z otoczeniem i spójna wewnętrznie,

- wprowadzenie zakazu budowania pełnych ogrodzeń oraz stosowania w ogrodzeniach prefabrykowanych przęsł betonowych oraz realizacji zabudowy tymczasowej (sezonowej).

- Zasoby naturalne

Zasoby naturalne to twory organiczne (rośliny, zwierzęta, ekosystemy) i nieorganiczne (atmosfera, wody, minerały), wykorzystywane przez człowieka w procesie produkcji i konsumpcji.

Istotnym zasobem naturalnym w obszarze objętym projektem Planu są grunty orne o powierzchni 4,07 ha. Zostaną one w całości wyłączone z użytkowania rolniczego i przekształcone w grunty zabudowane i zurbanizowane. Będzie to oddziaływanie negatywne, bezpośrednie, stale. Nie przewiduje się wyłączenia gruntów z użytkowania leśnego.

Kolejnym zasobem naturalnym w granicach obszaru objętego projektem Planu są wody podziemne zgromadzone w udokumentowanym zbiorniku wód śródładowych GZWP Nr 117 (Bytów). Wschodni fragment objęty projektem Planu znajduje się w granicach głównego zbiornika wód podziemnych GZWP Nr 117 (Bytów). Dla ochrony tego zasobu w projekcie Planu nakazano *stosowanie rozwiązań technicznych, technologicznych i organizacyjnych, które ograniczą negatywny wpływ na środowisko, szczególnie wodne, ustalonego i dopuszczonego w planie zagospodarowania.*

Oddziaływaniem pośrednim realizacji ustaleń projektu Planu będzie wzrost poboru wód podziemnych na ujęciu w Krzyni. Jednak z uwagi na istniejącą rezerwę wód możliwych do rozdysponowania zachowana zostanie równowaga hydrodynamiczna między ilością wody czerpanej, a zasilaniem poziomu wodonośnego.

W granicach projektu Planu, ani jego sąsiedztwie, nie występują udokumentowane złoża kopalin. Nie będzie, więc planowana zabudowa przemysłowa i usługowa oddziaływać bezpośrednio na kopaliny. Rozważając jednak jej wpływ na kopaliny nie można pominąć wpływu pośredniego, jaki powodowany będzie przez eksploatację kopalin – wydobywanie żwirów, piasków i kamieni niezbędnych w trakcie jego budowy, częstokroć w bliskim sąsiedztwie. W trakcie budowy i użytkowania planowanej zabudowy nastąpi wzrost zapotrzebowania na energię elektryczną, pośrednio energetyczne surowce kopalne. Będzie to oddziaływanie negatywne, pośrednie, długoterminowe.

- Zdrowie i życie ludzi

Jednym z celów kształtowania i ochrony środowiska przyrodniczego w ramach planowania przestrzennego jest poprawa ekologicznych warunków życia ludzi. Warunki te określone są przede wszystkim przez stan czystości środowiska, jakość wody pitnej, warunki bioklimatyczne i rekreacyjne.

Analizując wymienione uwarunkowania decydujące o ekologicznych warunkach życia i odnosząc je do obszaru objętego projektem Planu można stwierdzić, że obszar ten charakteryzuje się korzystnymi i bardzo korzystnymi warunkami bioklimatycznymi i rekreacyjnymi. Także stan jakości pozostałych elementów środowiska jest dobry. Znajduje się poza terenami zagrożonymi powodzią i osuwania się mas ziemnych.

Wyposażenie obszaru w infrastrukturę techniczną (sieć wodociagową i kanalizacji sanitarnej, sieć elektroenergetyczną, gazową i telekomunikacyjną) powinno zapewnić właściwe standardy dla zamieszkujących teren ludzi.

Woda do nowego zagospodarowania dostarczana będzie siecią wodociagową przyłączoną do wodociagu publicznego wsi Krzynia. W ramach oceny jakości wody przeznaczonej do spożycia przez ludzi z urzędzeń zbiorowego zaopatrzenia w wodę Krzynia za rok 2018 dokonanej w oparciu o badania realizowane w ramach programu kontroli jakości przez Państwowego Powiatowego Inspektora Sanitarnego w Słupsku wykazały jej przydatność do spożycia przez ludzi.

Przygotowanie energii cieplnej na potrzeby grzewcze i przygotowania ciepłej wody użytkowej, zgodnie z ustaleniami projektu Planu odbywać się ma w indywidualnych źródłach ciepła. Aby ograniczyć wpływ emisji z instalacji grzewczych, zapisy projektu Planu nakazują wykorzystanie niskoemisyjnych i nieemisyjnych nośników energii, w tym energii ze źródeł odnawialnych. Będzie to oddziaływanie negatywne, stałe, zależne od technicznych parametrów zastosowanych urządzeń grzewczych (sprawność energetyczna, warunki spalania, warunki wprowadzania emisji zanieczyszczeń – parametry emitora) oraz zastosowanego rodzaju nośnika energii. Prognozowana emisja zanieczyszczeń do powietrza nie powinna przekroczyć poziomów dopuszczalnych.

Planowane na terenie funkcje – zabudowa rekreacji indywidualnej i usług turystycznych wymagają ochrony przed hałasem. Ochrona przed hałasem zgodnie z ustawą z dnia 27 kwietnia 2001 r. Prawo ochrony środowiska (tj. Dz. U. z 2008 r. poz. 1396 z późn. zm.) polega na utrzymaniu poziomu hałasu poniżej dopuszczalnego lub co najmniej na tym poziomie. Podstawą określenia dopuszczalnej wartości poziomu równoważnego hałasu jest przyporządkowanie danego terenu do określonej kategorii o wyborze, której decyduje sposób zagospodarowania. Dla wydzielonych liniami rozgraniczającymi terenów oznaczonych symbolem ML i UT ustalono dopuszczalny poziom hałasu odpowiednio jak dla terenów rekreacyjno-wypoczynkowych.

W granicach projektu Planu funkcje mieszkalną dopuszczono na terenach 3UT i 4UT. Ochrona przed hałasem zgodnie art. 114 ust. 3 ustawy z dnia 27 kwietnia 2001 r. Prawo ochrony środowiska²⁰ funkcji mieszkalnej na terenach przeznaczonych do działalności gospodarczej, polega na stosowaniu rozwiązań technicznych zapewniających właściwe warunki akustyczne w budynkach. Realizując ustawowy wymóg w zakresie ochrony przed hałasem funkcji mieszkalnej na terenie planowanych usług, w projekcie Planu ustalono - *Pomieszczenia przeznaczone na pobyt ludzi znajdujące się w zasięgu uciążliwości prowadzonej działalności usługowej winny być wyposażone w techniczne środki ochrony przed uciążliwościami.*

W celu ochrony ludzi zamieszkałych w sąsiedztwie oraz na terenie planowanej zabudowy rekreacji indywidualnej w projekcie Planu ustalono *Uciążliwość prowadzonej działalności gospodarczej nie może przekroczyć granic terenu, do którego właściciel posiada tytuł prawny; w szczególności działalność gospodarcza nie może powodować przekroczeń normatywnych wartości zanieczyszczeń powietrza oraz poziomu dźwięku w środowisku mierzonych na granicy własności terenu.*

²⁰ Tekst jednolity Dz. U. z 2017 r. poz. 519 z późn. zm.

Planowane zagospodarowanie terenu nie powinno być źródłem uciążliwego hałasu. Niemniej generować może większy niż obecnie ruch samochodowy na drogach dojazdowych (ul. Leśnej). Zwiększy się tym samym ładunek zanieczyszczeń komunikacyjnych (dwutlenek siarki, dwutlenek azotu, tlenki węgla, węglowodory) oraz pyłów emitowanych do atmosfery.

Uciążliwości o chwilowym charakterze mogą występować przy budowie obiektów rekreacji indywidualnej i usług turystycznych, a także urządzeń infrastruktury technicznej i dróg wewnętrznych, kiedy to może dojść do okresowego pogorszenia warunków aerosanitarnych poprzez emisję hałasu i pyłów. Będzie to oddziaływanie pośrednie, chwilowe, krótkoterminowe.

Przeprowadzona powyżej analiza wykazała, że planowane zagospodarowanie - zabudowa rekreacji indywidualnej i usług turystycznych nie powinna negatywnie oddziaływać na ludzi.

▪ Zabytki i dobra materialne

Z analizy materiałów archiwalnych Wojewódzkiego Konserwatora Zabytków Oddział Zamiejscowy w Słupsku wynika, że w granicach projektu Planu oraz jego otoczeniu brak jest zabytków, w tym archeologicznych. Niemniej jednak w granicach projektu Planu możliwe jest odkrycie dotąd niezinventaryzowanych stanowisk archeologicznych. Zgodnie z ustaleniami projektu Planu *w przypadku, gdy podczas prowadzenia prac ziemnych dojdzie do odkrycia przedmiotu posiadającego cechy zabytku, zastosowanie mają przepisy odrębne.*

W projekcie Planu dla wszystkich sieci i urządzeń infrastruktury technicznej położonych poza terenami publicznymi ustalono zasadę dostępu do nich w ramach służebności. Teren znajduje się poza terenami zagrożonymi powodzią i stwierdzonymi miejscami osuwania się mas ziemnych.

Rozwój funkcji lotniskowej i usługowej będzie odbywał się na terenach należących do potencjalnych inwestorów. Zgodnie z obowiązującym prawem uciążliwość prowadzonej działalności gospodarczej nie może przekroczyć granic terenu, do którego właściciel posiada tytuł prawny. W szczególności działalność gospodarcza nie może powodować przekroczeń normatywnych wartości zanieczyszczeń powietrza oraz poziomu dźwięku w środowisku mierzonych na granicy własności terenu.

Mając powyższe na uwadze, nie przewiduje się wystąpienia negatywnego oddziaływania ustaleń projektu Planu na zabytki i dobra materialne.

▪ Oddziaływanie skumulowane

Oddziaływania skumulowane są definiowane jako zmiany w środowisku, wywołane wpływem danego rodzaju działalności, w połączeniu z innymi przeszłymi, obecnymi lub realnymi przyszłymi działaniami.

Zdefiniowane w ramach analiz i ocen negatywne oddziaływania Zmiany w środowisku związane z lokalizacją zabudowy rekreacji indywidualnej i usług turystycznych będą się kumulowały z oddziaływaniami będącej w trakcie realizacji zabudowy rekreacji indywidualnej w otoczeniu. Kumulowanie się oddziaływań może wystąpić w zakresie:

- ograniczenia przestrzeni dla swobodnego przemieszczania się zwierząt;
- wzrostu emisji i imisji zanieczyszczeń komunalnych – spowodowanych większą ilością źródeł ciepła oraz ilości poruszających się pojazdów (rozwój przestrzenny);
- zmniejszenia powierzchni do infiltracji wód opadowych;

- wyłączenia z produkcji użytków rolnych.

Podsumowanie wyników oceny oddziaływania planowanego zagospodarowania na środowisko

Przeprowadzone analizy i oceny wykazały, że realizacja projektowanych funkcji terenu – zabudowy rekreacji indywidualnej i usług turystycznych spowoduje typowe dla nowej zabudowy przekształcenia środowiska. Prognozowane oddziaływania dotyczyć będą przede wszystkim powierzchni ziemi (przekształcenia przypowierzchniowych struktur geologicznych, modyfikacja rzeźby), zasobów naturalnych (wyłączenie z produkcji gruntów rolnych), flory i fauny.

Na etapie użytkowania planowanego zagospodarowania, przy założeniu, że zostaną uwzględnione podczas realizacji ustalone w projekcie Planu zasady zagospodarowania przestrzennego, projektowane funkcje można określić jako nieuciążliwe środowiskowo.

7.0 Rozwiązania mające na celu zapobieganie, ograniczanie lub kompensację przyrodniczą negatywnych oddziaływań na środowisko, mogących być rezultatem realizacji projektu Planu

Projekt Planu przewiduje szereg ustaleń minimalizujących potencjalne negatywne oddziaływanie na środowisko planowanej funkcji przemysłowej i usługowej. W ramach sporządzanej prognozy proponuje się, aby potencjalne negatywne oddziaływanie na środowisko minimalizować poprzez następujące działania:

- zachowanie istniejącego drzewostanu na utrzymanych powierzchniach biologicznie czynnych;
- nowe nasadzenia drzew i krzewów powinny być zgodne z miejscowymi warunkami siedliskowymi.
- wycinkę drzew wykonywać poza okresem lęgowym ptaków
- ograniczenie do niezbędnego minimum nawierzchni szczelnych.

Realizacja ustaleń projektu Planu nie powinna stworzyć zagrożenia dla chronionych walorów w ramach form ochrony przyrody położonych w jego otoczeniu, a w szczególności:

- nie wpłynie na pogorszenie stanu siedlisk przyrodniczych oraz stanu siedlisk gatunków roślin i zwierząt chronionych w sieci Natura 2000;
- nie spowoduje dezintegracji obszarów Natura 2000;
- nie wpłynie na spójność sieci Natura 2000.

W związku z powyższym nie jest wymagane przeprowadzenie działań z zakresu kompensacji przyrodniczej.

8.0 Rozwiązania alternatywne do rozwiązań zawartych w projekcie Planu oraz wskazanie napotkanych trudności wynikających z niedostatków techniki lub luk we współczesnej wiedzy

Odnosząc się do art. 1 ust. 2, pkt. 3, lit. b ustawy z dnia 3 października 2008 roku o udostępnieniu informacji o środowisku i jego ochronie, udziale społeczeństwa w ochronie środowiska oraz o ocenach oddziaływania na środowisko (t.j. Dz. U. z 2016 r. poz. 353 z późn. zm.) należy stwierdzić, że przyjęte w projekcie Planu rozwiązania przestrzenne nie będą wpływać

znacząco negatywnie na cele i przedmiot ochrony obszarów Natura 2000 na obszarze których znajduje się obszar objęty projektem Planu oraz położonych w otoczeniu.

Przy sporządzaniu prognozy nie napotkano istotnych trudności wynikających z niedostatków techniki lub luk we współczesnej wiedzy.

9.0 Informacje o możliwym transgranicznym oddziaływaniu

Planowana w granicach projektu Planu zabudowa rekreacji indywidualnej i usług turystycznych, ze względu na lokalny zasięg oddziaływania, ograniczający się do najbliższego otoczenia i oddalenie od granic państwa nie będzie powodowała oddziaływań o charakterze transgranicznym.

10.0 Propozycje dotyczące przewidywanych metod analizy skutków realizacji ustaleń projektu zmiany Planu oraz częstotliwości jej przeprowadzania

W celu określenia zmian jakie zachodzą w środowisku na skutek realizacji ustaleń ocenianego dokumentu planistycznego prognoza oddziaływania na środowisko powinna zawierać propozycje metod analizy tych zmian oraz określać częstotliwość jej przeprowadzania. Najczęściej stosowaną metodą analizy skutków realizacji ustaleń projektowanego dokumentu jest metoda wskaźnikowa. Jednak przy wyborze wskaźników do analizy skutków realizacji ustaleń projektu Planu należy brać pod uwagę dostępność danych. Spośród dostępnych wskaźników, które będą odpowiadały na pytanie o kierunek zmian (poprawa, pogorszenie stanu środowiska) proponuje się śledzenie zmian stanu jednolitej części wód powierzchniowych JCWP PLRW20000472579 Słupia od wpływu do jez. Zalewy do wypływu ze zbiornika Krzynia co dwa trzy lata.

Streszczenie w języku niespecjalistycznym

Zapisy ustawy o planowaniu i zagospodarowaniu przestrzennym nakazują sporządzenie wraz z projektem Planu dokumentu „Prognoza oddziaływania na środowisko” a ustawa z dnia 3 października 2008 r. o udostępnieniu informacji o środowisku i jego ochronie, udziale społeczeństwa w ochronie środowiska oraz o ocenach oddziaływania na środowisko określa bezpośrednio zakres merytoryczny dokumentu. Na zawartość prognozy składają się zagadnienia obejmujące: analizę środowiskową wraz z identyfikacją zagrożeń oraz potencjalnych konfliktów oraz ocenę projektu w kontekście przewidywanych zagrożeń z formułowaniem ewentualnych alternatywnych rozwiązań. Dokument składa się z części opisowej i graficznej.

Zakres merytoryczny prognozy został, zgodnie z wymogami ustawowymi, uzgodniony z Państwowym Powiatowym Inspektorem Sanitarnym w Słupsku i Regionalnym Dyrektorem Ochrony Środowiska w Gdańsku.

W ramach projektu Planu planuje się na powierzchni 4,07 ha zabudowę rekreacji indywidualnej i usług oraz drogę wewnętrzną.

Dokumentami bezpośrednio powiązanymi z projektem Planu są: Strategia rozwoju gminy Dębica Kaszubska na lata 2014 – 2020, Studium uwarunkowań i kierunków zagospodarowania przestrzennego gminy Dębica Kaszubska, Opracowanie ekofizjograficzne dla potrzeb miejscowego planu zagospodarowania przestrzennego dla obszaru obejmującego dz. oznaczone od 372 do 383 w obrębie geodezyjnym Krzynia gm. Dębica Kaszubska.

Projektem Planu objęto teren o powierzchni 4,07 ha położony w obrębie ewidencyjnym Krzynia, gminie Dębica Kaszubska, województwie pomorskim. Teren obejmuje fragment enklawy rolnej znajdującej się w otoczeniu lasów. Teren od wschodu graniczy z drogą gminną (na działce nr 9, obręb Krzynia) oraz istniejącą zabudową rekreacji indywidualnej, od północy z zadrzewionymi gruntami rolnymi oraz zabudową rekreacji indywidualnej, od zachodu z terenem leśnym, natomiast od południa z odlegowanymi gruntami ornymi. W odległości ca 265 m na wschód znajduje się zbiornik zaporowy Krzynia.

Bezpośrednio na powierzchni terenu znajduje się warstwa gleby, pod którą zalegają osady piaszczyste, wykształcone w postaci piasków i mulków terasów kemowych. Położony jest w rejonie występowania gleb o średniej i niskiej przydatności rolniczej. Pokrywa glebowa wykształciła się z tu utworów czwartorzędowych, głównie z plejstocenijskich osadów lodowcowych i wodnolodowcowych (glin i piasków). Gleby cechuje zróżnicowanie pod względem składu mineralogicznego i granulometrycznego.

Planowane zagospodarowanie zlokalizowano poza terenami zagrożonymi powodzią i ruchami masowymi ziemi w sąsiedztwie zabudowy o podobnym charakterze.

Obszar charakteryzuje się wysoką zasobnością w wody podziemne. Wschodnie fragmenty terenu znajdują się na obszarze udokumentowanego głównego zbiornika wód podziemnych GZWP nr 117 – BYTÓW.

Obszar posiada mało zróżnicowaną strukturę przyrodniczą. W jej skład wchodzi odlegowane użytki rolne, na fragmentach zadrzewione i zakrzaczone. Na dominującej powierzchni wykształciło się zbiorowisko roślinności trawiastej. Północny fragment obszaru położony na skłonie porasta samosiew brzoza - świerkowy o umiarkowanym zwarciu. Grupowe zadrzewienia brzoza-sosnowo-dębowe widoczne są ponadto na stoku we wschodnim fragmencie.

Obszar położony jest w otoczeniu kompleksów leśnych Nadleśnictwa Leśny Dwór. Dominującym typem siedliskowym lasu jest siedlisko lasu mieszanego świeżego. Głównymi gatunkami panującymi na powierzchniach leśnych są sosna, buk, brzoza, dąb i świerk.

Kompleks leśny położony na wschód od granic obszaru objętego projektem Planu pełni funkcję ochronną. Jest to las uznany za wodochronny.

Nie ulega wątpliwości fakt, iż wprowadzenie planowanego zagospodarowania wpłynie na środowisko, zarówno w fazie realizacji, jak i podczas użytkowania. Do bezpośrednich skutków środowiskowych wywołanych realizacją planowanego zagospodarowania można zaliczyć m.in.:

- ubytek przestrzeni rolniczej i związanej z nią fauny i flory,
- ubytek i zmiany fizyczne gleb,
- przekształcenie krajobrazu – wprowadzenie nowych obiektów antropogenicznych,
- powiększenie obszaru z hałasem komunalno – bytowym,
- ograniczenie retencji powierzchniowej.

Pośrednio wprowadzenie zabudowy rekreacji indywidualnej i usług turystycznych będzie powodować:

- emisję zanieczyszczeń do powietrza - z komunikacji i przygotowania energii cieplnej,
- wzrost ilości wytwarzanych ścieków i odpadów;

- wzrost zapotrzebowania na energię;
- wzrost wykorzystania zasobów naturalnych, w tym kopalin;
- wzrost poboru wód podziemnych (na ujęciu wiejskim w Krzyni);
- zwiększenie wprowadzanego z oczyszczonymi ściekami ładunku zanieczyszczeń do wód powierzchniowych (rzeki Skotawy).

Teren objęty projektem Planu znajduje się w granicach: specjalnego obszaru ochrony ptaków „Dolina Słupi” PLB220002 oraz Parku Krajobrazowego „Dolina Słupi”.

W jego otoczeniu (do 2,5 km) znajdują się ponadto: obszar Natura 2000 „Dolina Słupi PLH220052, położony na wschód od granic obszaru objętego projektem Planu w odległości 235 m, rezerwat przyrody „Źródłiskowe Torfowisko” położony na południe od granic obszaru objętego projektem Planu w odległości 2,05 km oraz pomniki przyrody.

Przeprowadzona analiza i ocena w ramach prognozy wykazała, że planowana zabudowa nie powinna znacząco negatywnie oddziaływać na obszary poddane ochronie na podstawie Ustawy z dnia 16 kwietnia 2004 r. o ochronie przyrody, w szczególności na obszary Natura 2000.

Biorąc pod uwagę wyniki przeprowadzonych analiz i ocen w ramach prognozy, można przyjąć, że generalnie skutki realizacji ustaleń projektu Planu nie będą obojętne dla środowiska przyrodniczego, ale nie spowodują znaczących negatywnych oddziaływań na jego komponenty, w tym niepożądanego spadku różnorodności biologicznej oraz pogorszenia komfortu życia ludzi.

Planowane w granicach projektu Planu zagospodarowanie, ze względu na lokalny zasięg oddziaływania, ograniczający się do bliskiego otoczenia nie będzie powodowało oddziaływań o charakterze transgranicznym.

Proponuje się, aby w ramach analizy skutków realizacji ustaleń projektu Planu proponuje się śledzenie zmian stanu jednolitej części wód powierzchniowych JCWP PLRW20000472579 Słupia od wpływu do jez. Zalewy do wypływu ze zbiornika Krzynia co dwa trzy lata.

Materiały źródłowe i literatura

1. Biuletyn Monitoringu Przyrody. Monitoring Ptaków Polski w latach 2016 – 2018 nr 17 2018/2, Inspekcja Ochrony Środowiska, Biblioteka Monitoringu Środowiska
2. Dodatek do dokumentacji hydrogeologicznej zbiornika wód podziemnych BYTÓW GZWP nr 117. Powiaty: słupski i bytowski woj. pomorskie. Państwowy Instytut Geologiczny Państwowy Instytut Badawczy, Generalny Wykonawca Przedsiębiorstwo Geologiczne we Wrocławiu PROXIMA S.A. Oddział w Poznaniu, 2011 Poznań.
3. Dokumentacja hydrogeologiczna zasobów dyspozycyjnych wód podziemnych zlewni Słupi i Orzechowej. ARCADIS Ekokonrem Sp. z o.o. we Wrocławiu, 2002 Wrocław.
4. Dyrektywa Rady 79/409/EWG z dnia 2.04.1979 r. w sprawie ochrony dzikiego ptactwa, (Dz.U.U.E.L.79.103.1).
5. Dyrektywa Rady 92/43/EWG z dnia 21.05.1992 r. w sprawie ochrony siedlisk przyrodniczych oraz dzikiej fauny i flory (Dz.U.U.E.L.92. Nr 206.7).
6. Europejska Konwencja Krajobrazowa sporządzona we Florencji dnia 20 października 2000 r. (Dz. U. z dnia 29 stycznia 2006 r.).
7. Fernando Martin Gil, 2009, Natura 2000 i akwakultura, Warszawa.
8. Głowaciński Z., 2002, Czerwona księga zwierząt ginących i zagrożonych w Polsce. PWN, Warszawa.
9. Jędrzejewski i in., 2012, Projekt korytarzy ekologicznych łączących Europejską Sieć Natura 2000 w Polsce, PAN Białowieża.
10. Juras M., 2004, Poradniki ochrony siedlisk i gatunków – podręcznik metodyczny. Ministerstwo Środowiska, Warszawa T.2.
11. Koncepcja sieci ekologicznej województwa pomorskiego dla potrzeb planowania przestrzennego, Pomorskie Biuro Planowania Regionalnego, 2014 Gdańsk – Słupsk.
12. Kondracki J., 1998, Geografia regionalna Polski, Wydawnictwo Naukowe PWN, Warszawa.
13. Konwencja o ochronie gatunków dzikiej flory i fauny europejskiej oraz ich siedlisk (1979).
14. Konwencja o ochronie wędrownych gatunków dzikich zwierząt sporządzoną w Bonn (1979).
15. Mapa glebowo-rolnicza woj. pomorskiego, 2000, Wojewódzki Ośrodek Dokumentacji Geodezyjnej i Kartograficznej w Gdańsku.
16. Natura 2000 – Standardowy Formularz Danych, obszar PLH220052, nazwa obszaru: Dolina Słupi, data aktualizacji 2017-02.
17. Ocena roczna jakości powietrza w województwie pomorskim za rok 2017, WIOŚ Gdańsk 2018.
18. Opracowanie ekofizjograficzne do planu zagospodarowania przestrzennego województwa pomorskiego. Aktualizacja 2014. Biuro Planowania Regionalnego, Słupsk - Gdańsk 2014.
19. Plan zagospodarowania przestrzennego województwa pomorskiego oraz stanowiącej jego część projekt Planu zagospodarowania przestrzennego Obszaru Metropolitalnego Gdańsk – Gdynia – Sopot 2030. Pomorskie Biuro Planowania Regionalnego, 2016 Gdańsk.
20. Poradniki ochrony siedlisk i gatunków Natura 2000 – podręcznik metodyczny. Ministerstwo Środowiska, 2004 Warszawa.
21. Prognoza oddziaływania na środowisko projektu Planu zagospodarowania przestrzennego województwa pomorskiego oraz stanowiącego jego część projektu planu zagospodarowania przestrzennego Obszaru Metropolitalnego Gdańsk – Gdynia – Sopot 2030. Pomorskie Biuro Planowania Regionalnego, 2016 Słupsk.

22. Prognoza oddziaływania na środowisko projektu aktualizacji planu gospodarowania wodami dla obszaru dorzecza Wisły, Krajowy Zarząd Gospodarki Wodnej, 2015 Warszawa.
23. Prognoza oddziaływania na środowisko sporządzona na potrzeby zmiany studium uwarunkowań i kierunków zagospodarowania przestrzennego gminy Dębica Kaszubska – w rejonie miejscowości Budowo (2012-2013).
24. Raport o stanie Środowiska w Województwie Pomorskim w 2017 roku, Inspekcja Ochrony Środowiska, Wojewódzki Inspektorat Ochrony Środowiska w Gdańsku, Biblioteka Monitoringu Środowiska, 2018, Gdańsk.
25. Regionalizacja geobotaniczna Polski, IGiPZ PAN, Matuszkiewicz Jan Marek, 2008 Warszawa.
26. Rozporządzenie Rady Ministrów z dnia 18 października 2016 r. w sprawie Planu gospodarowania wodami na obszarze dorzecza Wisły (Dz. U. z 2016 r. poz. 1911).
27. Strategiczna ocena oddziaływania na środowisko w planowaniu przestrzennym Praca zbiorowa pod red. Bednarka R. wykonana na zlecenie Regionalnej Dyrekcji Ochrony Środowiska w Poznaniu, Poznań, 2012.
28. Strategia rozwoju gminy Słupsk na lata 2015 – 2020.
29. Studia Przyrodniczo – Krajobrazowe Województwa Pomorskiego, 2006, Pomorskie Studia Regionalne pod red. J. Czochański, M. Kistowski, Urząd Marszałkowski Województwa Pomorskiego, Departament Rozwoju Regionalnego i Przestrzennego, Gdańsk.
30. Studium Ochrony Krajobrazu Województwa Pomorskiego, 2005, wyk. Na zlecenie samorządu Woj. Pomorskiego, umowa nr UM/DRRP/114/05/D, dr hab. M. Kistowski, dr inż. B. Lipieńska, mgr B. Korwel – Lejkowska, Gdańsk.
31. Ujednolicony tekst „Studium uwarunkowań i kierunków zagospodarowania przestrzennego gminy Dębica Kaszubska”, uchwalonego uchwałą VI/30/2011 Rady Gminy Dębica Kaszubska z dnia 30 marca 2011 r., z wprowadzonymi zmianami obejmującymi:
 - Zmiana 1. Obszar w obrębie ewidencyjnym Budowo (na podstawie uchwały Nr XLI/296/2014 Rady Gminy Dębica Kaszubska z dnia 26 marca 2014 r.),
 - Zmiana 2. Obszary złóż kopaliny Dębica Kaszubska, Grabówko i Wieliszewo (na podstawie Zarządzenia Wojewody Pomorskiego z dnia 13 czerwca 2018 r. w sprawie wprowadzenia udokumentowanych złóż kopaliny do studium uwarunkowań i kierunków zagospodarowania przestrzennego gminy Dębica Kaszubska),
 - Zmiana 3. Obszar położony w obrębie geodezyjnym Krzynia (działki nr od 372 do 383) – tekst jednolity z 2019 r.