

UCHWAŁA NR XXVII/188/2020
RADY GMINY DĘBNICA KASZUBSKA

z dnia 30 grudnia 2020 r.

w sprawie wyznaczenia obszaru i granic Aglomeracji ściekowej Dębница Kaszubska

Na podstawie art. 18 ust. 2 pkt 15, art. 40 ust. 1 i art. 41 ust. 1 ustawy z dnia 8 marca 1990 r. o samorządzie gminnym (Dz. U. z 2020 r. poz. 713, 1378), art. 87 ust. 1 i 4, art. 565 ust. 2 ustawy z dnia 20 lipca 2017 r. Prawo Wodne (Dz. U. z 2020 r. poz. 310, z późn. zm.) uchwała się, co następuje:

§ 1. Likwiduje się i wyznacza się aglomerację Dębница Kaszubska o równoważnej liczbie mieszkańców (RLM) wynoszącą 9.258, obejmującą położone w gminie Dębница Kaszubska miejscowości: Borzęcino, Budowo, Dębница Kaszubska, Dobieszewko, Dobieszewo, Gałęzów, Grabin, Kotowo, Krzynia, Krzywań, Łabiszewo, Motarzyno, Niemczewo, Niepogłędzie, Podole Małe, Skarszów Górny i Starnice, z oczyszczalnią ścieków w Dębnicy Kaszubskiej.

§ 2. Opis aglomeracji stanowi załącznik nr 1 do niniejszej uchwały.

§ 3. Obszar i granice aglomeracji wyznaczono na mapie w skali 1:10 000, stanowiącą załącznik nr 2 do niniejszej uchwały.

§ 4. Niniejsza uchwała była poprzedzona uchwałą nr 796/XXXVII/14 Sejmiku Województwa Pomorskiego dnia 24 lutego 2014 r. w sprawie likwidacji dotychczasowej aglomeracji Dębница Kaszubska i wyznaczenia aglomeracji Dębница Kaszubska (Dziennik Urzędowy Województwa Pomorskiego z dnia 13 marca 2014 poz.1091) oraz uchwałą nr XIII/91/2019 Rady Gminy Dębница Kaszubska z dnia 30 października 2019 r. w sprawie sposobu wyznaczania obszarów granic aglomeracji Dębница Kaszubska (Dziennik Urzędowy Województwa Pomorskiego z dnia 21 listopada 2019 poz. 5159), które tracą moc z dniem wejścia w życie niniejszej uchwały zgodnie z art. 565 ust. 2 ustawy z dnia 20 lipca 2017 r. Prawo wodne (Dz. U. z 2020 r. poz. 310, z późn. zm.).

§ 5. Wykonanie uchwały powierza się Wójtowi Gminy Dębница Kaszubska.

§ 6. Uchwała wchodzi w życie po upływie 14 dni od dnia ogłoszenia w Dzienniku Urzędowym Województwa Pomorskiego.

Przewodniczący Rady Gminy
Dębница Kaszubska

Krzysztof Badowski

CZĘŚĆ OPISOWA

- a) **długość i rodzaj sieci kanalizacyjnej lub planowana do budowy sieć kanalizacyjna, liczba stałych mieszkańców aglomeracji, liczba osób czasowo przebywających w aglomeracji oraz przemysł obsługiwany przez sieć kanalizacyjną lub planowaną do budowy sieć kanalizacyjną oraz oczyszczalnię ścieków, a także wskaźnik koncentracji;**

Stali mieszkańcy aglomeracji [RLM]	Osoby czasowo przebywające w aglomeracji [RLM]	Przemysł w aglomeracji [RLM]	RLM aglomeracji		
7.576	299	1.383	9.258		
<p>Opis: Stali mieszkańcy aglomeracji korzystający z sieci: 7.548 - korzystający ze zbiorników bezodpływowych: 28 - korzystających z przydomowych oczyszczalni ścieków: 0 Czasowi mieszkańcy korzystający: - z sieci: 299 - ze zbiorników bezodpływowych: 0 Ilość mieszkańców przewidzianych do podłączenia na skutek planowanych inwestycji: 0 - (w tym) stali mieszkańcy korzystający ze zbiorników: 0 - (w tym) czasowi mieszkańcy korzystający ze zbiorników: 0 RLM Przemysł w aglomeracji: - (w tym) RLM przemysł podłączony do sieci: 1.383</p>					
Kanalizacja istniejąca		Długość [km]			
sanitarna grawitacyjna		70,6			
sanitarna tłoczna		52,0			
ogólnospławna grawitacyjna		-			
ogólnospławna tłoczna		-			
SUMA		122,6			
Aglomeracja Dębica Kaszubska jest skanalizowana w 99,7 %. Tym samym spełnia wymagania dyrektywy nr 91/271/EWG w sprawie oczyszczania ścieków komunalnych.					
Kanalizacja planowana	Długość [km]	Stali mieszkańcy aglomeracji [RLM]	Osoby czasowo przebywające w aglomeracji [RLM]	Wskaźnik koncentracji [osoby/km nowej sieci]	
				poza obszarami, o których mowa w § 3 ust. 5 ww. rozporządzenia	na obszarach, o których mowa w § 3 ust. 5 ww. rozporządzenia
sanitarna grawitacyjna	-	0	0	0	0
sanitarna tłoczna	-				
ogólnospławna grawitacyjna	-				
ogólnospławna tłoczna	-				
SUMA	-				
Na terenie aglomeracji nie planuje się budowy sieci kanalizacyjnej					

- b) **istniejące i planowane do budowy oczyszczalnie ścieków, a w przypadku aglomeracji zakończonych końcowym punktem zrzutu ścieków komunalnych – informacja, do której aglomeracji ścieki te będą odprowadzane wraz z określeniem obciążenia oczyszczalni ścieków;**

Aglomeracja zakończona: oczyszczalnią ścieków		
Opis: Aglomeracja Dębica Kaszubska zakończona jest oczyszczalnią ścieków przy ul. Przemysłowej 1, 76-248 Dębica Kaszubska – odprowadzająca ścieki oczyszczone do rzeki Skotawa Nie planuje się budowy nowych oczyszczalni ścieków na terenie aglomeracji. Ścieki z terenu aglomeracji nie są odprowadzane do oczyszczalni ścieków w innej aglomeracji		
Oczyszczalnia ścieków <u>istniejąca</u>		
Nazwa	Oczyszczalnia ścieków w Dębicy Kaszubskiej	Oczyszczalnia „...”

Lokalizacja	ul. Przemysłowa 1, 76-248 Dębica Kaszubska	-
Pozwolenie wodnoprawne na odprowadzanie ścieków z oczyszczalni ścieków do środowiska	Decyzja Starosty Słupskiego 245/2012 z dnia 11.06.2012 udzielająca pozwolenia na wodnoprawnego na odprowadzanie ścieków oczyszczonych do rzeki Skotawy. Decyzja jest ważna do 05.06.2022r.	-
Rodzaj oczyszczalni ścieków	PUB2- oczyszczalnia biologiczna z podwyższonym usuwaniem związków azotu (N), fosforu (P) spełniająca standardy odprowadzanych ścieków dla aglomeracji < 100 000 RLM	-
Obciążenie oczyszczalni ścieków [RLM]	9.258	-
Projektowana wydajność oczyszczalni ścieków [RLM]	14.880	-
Przepustowość oczyszczalni ścieków	średnia [m³/d]	850
	maksymalna dobowo [m³/d]	1.550
	maksymalna roczna [m³/rok]	565.750
Odbiornik ścieków oczyszczonych	Rzeka Skotawa wylot zlokalizowany w km 4+760 o współrzędnych geograficznych N54°22'11", E 17°9'33"	-
<p>Odbiornikiem ścieków oczyszczonych jest rzeka Skotawa za pośrednictwem wylotu otwartego w km 4+760 – współrzędne geograficzne miejsca odprowadzenia ścieków zgodnie z uzyskanym pozwoleniem wodnoprawnym, przedstawiają się następująco: N 54°22'11", E 17°9'33". Planowane są w przyszłości inwestycje obejmujące modernizację przedmiotowej oczyszczalni ścieków w zakresie:</p> <ul style="list-style-type: none"> - modernizacji części mechanicznej w tym: wymiana mechanicznej kraty gęstej, bloku separacji piasku bądź montaż urządzenia zblokowanego do separacji skratek i piasku, montaż mechanicznego separatora tłuszczu, remont piaskownika, montaż by-passu piaskownika z kratą mechaniczną gęstą, remont głównej przepompowni i montaż przepompowni równoległej z odrębnym orurowaniem do reaktora - modernizacji części biologicznej: remont lub wymiana systemu napowietrzania (dyski napowietrzające, orurowanie), pomiary parametrów on-line jak tlen, gęstość osadu i dodatkowo poziom azotu, wymiana pomp procesowych, mieszadeł i mieszadeł pompujących, wymiana uzbrojenia szaf zasilających i sterujących; - stacja dmuchaw: montaż wentylacji mechanicznej pomieszczenia stacji dmuchaw - gospodarka osadowa: przetwarzanie osadu nadmiernego na nawóz w wyniku mieszania z dużą ilością wapna w temp. Min 85 st C, wymiana urządzenia do odwadniania osadu, budowa magazynu nawozu, niezbędne certyfikaty i zatwierdzenia. - modernizacji systemu sterowania, modernizacja lub wymiana wizualizacji procesów i pracy urządzeń. <p>Zamierzenia inwestycyjne stanowią ulepszenia technologiczne, które nie spowodują zmiany parametrów dotyczących wydajności oraz przepustowości oczyszczalni ścieków.</p>		
Oczyszczalnia ścieków <u>planowana</u> – nie planuje się inwestycji w budowę nowej oczyszczalni ścieków		
Nazwa oczyszczalni ścieków	Oczyszczalnia „...”	
Lokalizacja oczyszczalni ścieków	Nie dotyczy	
Pozwolenie wodnoprawne na odprowadzanie ścieków z oczyszczalni ścieków do środowiska	Nie dotyczy	
Rodzaj oczyszczalni ścieków	Nie dotyczy	
Obciążenie oczyszczalni ścieków [RLM]	Nie dotyczy	
Projektowana wydajność oczyszczalni ścieków [RLM]	Nie dotyczy	
Przepustowość oczyszczalni ścieków	średnia [m³/d]	Nie dotyczy
	maksymalna godzinowa [m³/h]	Nie dotyczy
	maksymalna roczna [m³/rok]	Nie dotyczy
Odbiornik ścieków oczyszczonych	Nie dotyczy	
Nie planuje się na terenie aglomeracji inwestycji w budowę nowej oczyszczalni ścieków.		

c) system gospodarki ściekowej:

średnia dobowa ilość ścieków komunalnych powstających na terenie aglomeracji oraz skład jakościowy tych ścieków; przepustowość istniejącej oczyszczalni ścieków w m³/d; ilość i skład jakościowy ścieków przemysłowych odprowadzanych przez zakłady do systemu kanalizacji zbiorczej; nazwy zakładów, których podłączenie do systemu kanalizacji zbiorczej jest planowane; uzasadnienie określonej RLM aglomeracji; ilość ścieków powstających na terenie aglomeracji nieobjętych systemem kanalizacji zbiorczej, gdzie zastosowano systemy indywidualne albo planuje się zastosowanie systemów indywidualnych lub innych rozwiązań zapewniających taki sam poziom ochrony środowiska jak w przypadku systemów kanalizacji zbiorczej;

System gospodarki ściekowej			
Ilość ścieków dopływająca do oczyszczalni siecią kanalizacyjną z terenu aglomeracji [m ³ /rok]	304 613		
Ilość ścieków dowożonych do oczyszczalni ze zbiorników bezodpływowych z terenu aglomeracji [m ³ /rok]	480		
Ilość ścieków wytworzonych przez mieszkańców aglomeracji korzystających z przydomowych oczyszczalni ścieków [m ³ /rok]	0,0		
Łączna ilość ścieków powstających na terenie aglomeracji nieobjętych systemem kanalizacji zbiorczej, gdzie zastosowano systemy indywidualne albo planuje się zastosowanie systemów indywidualnych lub innych rozwiązań zapewniających taki sam poziom ochrony środowiska jak w przypadku systemów kanalizacji zbiorczej [m ³ /rok]	480		
Łączna ilość ścieków komunalnych powstających na terenie aglomeracji [m ³ /rok]	305 093		
Średnia dobowa ilość ścieków komunalnych powstających na terenie aglomeracji [m ³ /d]	835,9 m ³ /d		
Skład jakościowy ścieków komunalnych powstających na terenie aglomeracji	Wskaźnik	Ścieki surowe	Ścieki oczyszczone
	BZT ₅ [mgO ₂ /dm ³]	470,8	3,5
	ChZTCr [mgO ₂ /dm ³]	1390,5	28,0
	Zawiesina ogólna [mg/dm ³]	423,3	3,3
	Azot ogólny	125,2	6,8
	Fosfor ogólny	14,5	0,8
<p>Powyżej zamieszczono wyniki badań stężeń zanieczyszczeń w ściekach surowych jakie dopływają do oczyszczalni obsługujących aglomerację oraz ścieków oczyszczonych przez oczyszczalnię na terenie aglomeracji. Jak wynika z tych danych ścieki oczyszczone spełniają wymagania określone w rozporządzeniu Ministra Gospodarki Morskiej i Żeglugi Śródlądowej z dnia 12 lipca 2019 r. w sprawie substancji szczególnie szkodliwych dla środowiska wodnego oraz warunków jakie należy spełnić przy wprowadzaniu do wód lub do ziemi ścieków, a także przy odprowadzaniu wód opadowych lub roztopowych do wód lub do urządzeń wodnych (t.j. Dz. U. z 2019 r. poz. 1311). Podobnie ścieki oczyszczone spełniają wymagania w zakresie poziomu stężeń zanieczyszczeń wskazane w decyzji pozwolenia wodno – prawnego, jaką wydano dla oczyszczalni ścieków.</p>			
Przemysł istniejący			
Ilość ścieków przemysłowych odprowadzanych do zbiorczej sieci kanalizacyjnej na terenie aglomeracji [m ³ /d]	59,0		
Skład jakościowy ścieków przemysłowych odprowadzanych do zbiorczej sieci kanalizacyjnej na terenie aglomeracji	BZT ₅ [mgO ₂ /l] - 700,09 ChZTCr [mgO ₂ /l] – 975,90 Zawiesina ogólna [mg/l] - 311,50 Fosfor ogólny [mgP/l] - 71,65 Azot ogólny [mgN/l] –10,79		
Najważniejsze podmioty gospodarcze na terenie aglomeracji ze wskazaniem rodzaju produkcji	Podmiot gospodarczy	Rodzaj produkcji/usług	
	Inletta Sp. z o.o. Krzywań	Przemysł spożywczy	
	Z.P.C. „Diana” Dębica Kasz.	Zakład cukierniczy	
	PPH „Domin” Dębica Kasz.	Zakład piekarniczy	
<p>W powyższym zestawieniu przedstawiono dane dotyczące podmiotów które należą do kategorii „przemysł”, którą są odprowadzane do sieci kanalizacyjnej. Podmioty te ogółem odprowadziły w ostatnim roku do zbiorczej sieci kanalizacyjnej na terenie aglomeracji średnio 59,0 m³/dobę.</p> <p>W punkcie „Skład jakościowy ścieków przemysłowych odprowadzanych do zbiorczej sieci kanalizacyjnej na terenie aglomeracji” przedstawiono średnie roczne wyniki stężeń głównych zanieczyszczeń w ściekach surowych odprowadzanych przez podmioty zaliczane do kategorii „przemysł”. Ścieki tego typu są odprowadzane tylko do oczyszczalni w Dębicy Kaszubskiej, z terenu gminy Dębica Kaszubska.</p>			
Przemysł planowany			
Ilość ścieków przemysłowych planowanych do odprowadzania do zbiorczej sieci kanalizacyjnej na terenie aglomeracji [m ³ /d]	Nie dotyczy		
Najważniejsze podmioty gospodarcze, których planowane	Podmiot gospodarczy	Rodzaj produkcji/usług	

jest podłączenie do systemu kanalizacji zbiorczej na terenie aglomeracji ze wskazaniem rodzaju produkcji	--	--
	--	--
	--	--

Nie planuje się odprowadzania dodatkowych (poza wskazanymi powyżej) ścieków z zakładów przemysłowych do zbiorczej sieci kanalizacji sanitarnej na terenie aglomeracji.

Uzasadnienie określonej RLM aglomeracji

Wyszczególnienie	RLM/szt.
RLM stałych mieszkańców aglomeracji	7576
RLM osób czasowo przebywających w aglomeracji	299
RLM przemysłu	1383
Liczba stałych mieszkańców korzystających z sieci kanalizacyjnej	7548
Liczba stałych mieszkańców korzystających ze zbiorników bezodpływowych	28
Liczba stałych mieszkańców korzystających z przydomowych oczyszczalni ścieków	0
Liczba zainstalowanych zbiorników bezodpływowych [szt.]	13
Liczba przydomowych oczyszczalni ścieków [szt.]	0

Obecnie na terenie aglomeracji funkcjonują jeszcze zbiorniki bezodpływowe, które zostaną zlikwidowane. Na terenie aglomeracji nie planuje się budowy nowych przydomowych oczyszczalni ścieków – aglomeracja jest skanalizowana obecnie w 99,7%. Na terenie aglomeracji jest również 7 oczyszczalni przydomowych zlokalizowanych na działkach nr 333/2, 167/23, 167/22, 522/2, 621/1 obręb geodezyjny Dębica Kaszubska, dz. nr 5/2 obręb Gałęzów, 108/2 obręb Podole Małe, które zostały wyłączone z obszaru Aglomeracji Ściekowej Dębica Kaszubska.

d) strefy ochronne ujęć wody, zawierające oznaczenie aktów prawa miejscowego lub decyzji ustanawiających te strefy oraz zakazy, nakazy i ograniczenia obowiązujące na tych terenach

Strefa ochronna ujęcia wody	Oznaczenie aktów prawa miejscowego lub decyzji ustanawiających strefę ochronną ujęcia wody oraz zakazy, nakazy i ograniczenia obowiązujące na tym terenie
Ujęcie wody podziemnej w m. Budowo - wyznaczono strefy ochronne na terenie działek nr 223/12 o obwodzie 105m i dz. nr 223/13 o obwodzie 77,7m obejmujące studnie nr SW-1/72 i SW-2/75	Strefa ochrony bezpośredniej ustanowiona decyzją Dyrektora Zarządu Zlewni w Gdańsku PGW Wody Polskie nr GD.ZUZ.3.4100.127.2019.BB z dnia 14 lutego 2019r.
Ujęcia wody podziemnej w m. Borzęcino - wyznaczono strefę ochronną na terenie działki nr 32/45 o obwodzie 133,9m obejmującą studnie nr SW-1A/83 i SW-2/73	Strefa ochrony bezpośredniej ustanowiona decyzją Dyrektora Zarządu Zlewni w Gdańsku PGW Wody Polskie nr GD.ZUZ.3.4100.126.2019.BB z dnia 22 stycznia 2019r.
Ujęcie wody podziemnej w m. Dobieszewo - wyznaczono strefę ochronną o obwodzie 97,6m na terenie działek nr 91/7 i 14/11 obejmującą studnie nr SW-1/89 i SW-2/88	Strefa ochrony bezpośredniej ustanowiona decyzją Dyrektora Zarządu Zlewni w Gdańsku PGW Wody Polskie nr GD.ZUZ.3.4100.128.2019.BB z dnia 22 stycznia 2019r.
Ujęcie wody podziemnej w m. Krzynia - wyznaczono strefę ochronną o obwodzie 137m na terenie działki 31/20 obejmującą studnie SW-1/70 i SW-2/2015	Strefa ochrony bezpośredniej ustanowiona decyzją Dyrektora Zarządu Zlewni w Gdańsku PGW Wody Polskie nr GD.ZUZ.3.4100.144.2019.BB z dnia 27 marca 2020r.
Ujęcie wody w m. Dębica Kaszubska - wyznaczono strefę ochronną o obwodzie 234,8m na terenie działki 391 obejmującą studnie głębinowe nr SW-2/70 i SW-3/93	Strefa ochrony bezpośredniej ustanowiona decyzją Dyrektora Zarządu Zlewni w Gdańsku PGW Wody Polskie nr GD.ZUZ.3.4100.129.2019.BB z dnia 21 lutego 2020r.
Ujęcie wody podziemnej w m. Krzywań – wyznaczono strefę ochronną o obwodzie 32,8m na terenie działki nr 10/19 obejmującą studni e głębinową SW-1/58	Strefa ochrony bezpośredniej ustanowiona decyzją Dyrektora Zarządu Zlewni w Gdańsku PGW Wody Polskie nr GD.ZUZ.3.4100.136.2019.BB z dnia 26 marca 2020

Na terenie aglomeracji funkcjonuje siedem ujęć wody podziemnej dla których ustanowiono strefy ochrony bezpośredniej w miejscowościach: Budowo, Borzęcino, Dobieszewo, Krzynia, Dębica Kaszubska oraz Krzywań.
Zgodnie z warunkami decyzji o ustanowieniu stref ochrony bezpośredniej ujęć wód podziemnych wyznaczono obszar wokół studni głębinowych w liniach rozgraniczeń działek lub istniejących ogrodzeń.
Ograniczenia jakie wynikają z ww. decyzji obejmują następujące zobowiązania i zakazy:
- zakaz użytkowania gruntów do celów niezwiązanych z eksploatacją ujęcia wody,
- wody opadowe i roztopowe należy odprowadzać w sposób uniemożliwiających przedostawanie się ich u urządzeń służących do poboru wody,
- ścieki sanitarne odprowadzać poza granicę terenu ochrony bezpośredniej,
- ograniczyć wyłącznie do niezbędnych potrzeb przebywanie osób niezatrudnionych przy obsłudze urządzeń do poboru wody.

e) obszary ochronne zbiorników wód śródlądowych zawierające oznaczenie aktów prawa miejscowego ustanawiających te obszary oraz zakazy, nakazy i ograniczenia obowiązujące na tych obszarach

Na terenie aglomeracji nie wyznaczono obszaru ochronnego zbiornika wód śródlądowych.

f) formy ochrony przyrody, o których mowa w art. 6 ustawy z dnia 16 kwietnia 2004 r. o ochronie przyrody, zawierające nazwę formy ochrony przyrody oraz tytuł i miejsce ogłoszenia aktu prawnego tworzącego, ustanawiającego albo wyznaczającego formę ochrony przyrody oraz informacje o obszarach mających znaczenie dla Wspólnoty znajdujących się na liście, o której mowa w art. 27 ust. 1 tej ustawy

Forma ochrony przyrody	Tytuł i miejsce ogłoszenia aktu prawnego tworzącego, ustanawiającego albo wyznaczającego formę ochrony przyrody oraz informacje o obszarach mających znaczenie dla Wspólnoty znajdujących się na liście, o której mowa w art. 27 ust. 1 tej ustawy
Obszar Specjalnej ochrony ptaków „Dolina Słupi” (PLB220002)	Dyrektywa Rady 79/409/EWG z dnia 2 kwietnia 1979 roku w sprawie ochrony dzikich ptaków. Rozporządzenie Ministra Środowiska z dn. 12.01.2011 w sprawie obszarów specjalnej ochrony ptaków Natura 2000 (Dz.U.2011 nr 25 poz. 133)
Obszar NATURA 2000 Dolina Słupi (PLH220052)	Dyrektywa Rady 92/43/EWG z dnia 21 maja 1992 roku w sprawie ochrony siedlisk przyrodniczych oraz dzikiej fauny i flory. Rozporządzenie Ministra Środowiska z dnia 13 kwietnia 2010 r. w sprawie siedlisk przyrodniczych oraz gatunków będących przedmiotem zainteresowania Wspólnoty, a także kryteriów wyboru obszarów kwalifikujących się do uznania lub wyznaczenia jako obszary Natura 2000 (Dz. U. z 2014 r. poz 1713).
Park Krajobrazowy „Dolina Słupi”	Rozporządzenie Wojewody Pomorskiego nr 15/2003 z dnia 23 czerwca 2003, (Dz. Urz. nr 83 poz. 1362 z dnia 30 czerwca 2003 r.)
Na terenie aglomeracji występują 3 formy ochrony przyrody: Obszar Specjalnej ochrony ptaków „Dolina Słupi” (PLB220002), Obszar NATURA 2000 Dolina Słupi (PLH220052) i Park Krajobrazowy „Dolina Słupi”.	

Wykaz dokumentów stanowiących podstawę do wyznaczenia obszaru i granic aglomeracji zgodnie z § 3 ust. 1 ww. rozporządzenia Ministra Gospodarki Morskiej i Żeglugi Śródlądowej z dnia 27 lipca 2018 r. w sprawie sposobu wyznaczenia obszarów i granic aglomeracji (Dz. U. z 2018 poz. 1586)

Wyszczególnienie	NIE	TAK
Studium uwarunkowań i kierunków zagospodarowania przestrzennego gminy - Uchwała nr VI/30/2011 Rady Gminy Dębica Kaszubska z dnia 30 marca 2011 - Uchwała XLI/296/2014 z dnia 26.03.2014 w sprawie zmiany studium uwarunkowań i kierunków zagospodarowania przestrzennego Gminy Dębica Kaszubska oraz przyjęcia tekstu jednolitego studium uwarunkowań i kierunków zagospodarowania przestrzennego gminy Dębica Kaszubska wynikającego z tej zmiany.		X
Miejscowe plany zagospodarowania przestrzennego - Uchwała XLIV/301/2010 z dnia 29.04.2010 Rady Gminy Dębica Kaszubska w sprawie uchwalenia miejscowego planu zagospodarowania przestrzennego dla terenu zabudowy mieszkalnej w rejonie ulicy Polnej w miejscowości Dębica Kaszubska gmina Dębica Kaszubska (teren „A”) - Uchwała XLIV/302/2010 z dnia 29.04.2010 Rady Gminy Dębica Kaszubska w sprawie uchwalenia miejscowego planu zagospodarowania przestrzennego dla terenu zabudowy mieszkalnej w rejonie ulicy Polnej w miejscowości Dębica Kaszubska gmina Dębica Kaszubska (teren „B”) - Uchwała XXVII/215/2017 z dnia 26.04.2017 Rady Gminy Dębica Kaszubska w sprawie uchwalenia miejscowego planu zagospodarowania przestrzennego dla obszaru w rejonie cmentarza w miejscowości Dębica Kaszubska gmina Dębica Kaszubska - Uchwała XXXVI/264/2013 z dnia 13.11.2013 Rady Gminy Dębica Kaszubska w sprawie miejscowego planu zagospodarowania przestrzennego dla obszaru położonego w miejscowości Dębica Kaszubska gmina Dębica Kaszubska (Północ II obszar „A” zabudowa mieszkaniowa) - Uchwała XXVII/215/2017 z dnia 26.04.2017 Rady Gminy Dębica Kaszubska w sprawie uchwalenia miejscowego planu zagospodarowania przestrzennego dla obszaru w rejonie cmentarza w miejscowości Dębica Kaszubska gmina Dębica Kaszubska - Uchwała XXIX/153/2005 z dnia 31.01.2005 Rady Gminy Dębica Kaszubska w sprawie miejscowego planu zagospodarowania przestrzennego osiedla mieszkaniowego „Północ” w miejscowości Dębica Kaszubska. - Uchwała XXIII/147/00 z dnia 25.08.2000 Rady Gminy Dębica Kaszubska w sprawie zmiany miejscowego planu zagospodarowania przestrzennego miejscowości Dębica Kaszubska - Uchwała XVIII/89/2004 z dnia 07.04.2004 Rady Gminy Dębica Kaszubska w sprawie miejscowego planu zagospodarowania przestrzennego dla terenu zabudowy mieszkaniowej w miejscowości Dębica Kaszubska (działka nr 759/5) - Uchwała XXXIV/247/2013 z dnia 29.08.2013 Rady Gminy Dębica Kaszubska w sprawie miejscowego planu zagospodarowania przestrzennego dla obszarów położonych w rejonie miejscowości Dobieszewo, w obrębach Dobieszewo, Dębica Kaszubska Leśnictwo oraz Starnice z przeznaczeniem pod budowę elektrowni wiatrowych. - Uchwała XVI/89/2008 z dnia 14.03.2008 Rady Gminy Dębica Kaszubska w sprawie miejscowego planu zagospodarowania przestrzennego dla terenu części osiedla wielorodzinnego w miejscowości Motarzyno gmina Dębica Kaszubska. - Uchwała Nr XLVI/341/2014 z dnia 2014-10-29 Rady Gminy Dębica Kaszubska w sprawie uchwalenia miejscowego planu zagospodarowania przestrzennego dla obszaru położonego w miejscowości Dębica Kaszubska gmina Dębica Kaszubska (PÓLNOC II obszar „B” – zabudowa przemysłowa). <i>Wszystkie MPZP znajdują się pod adresem internetowym:</i>		X

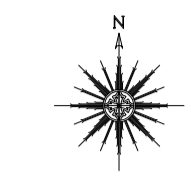
- gmina Dębica Kaszubska: http://debnicakaszubska.e-mapa.net		
Ramowe studium uwarunkowań i kierunków zagospodarowania przestrzennego związku metropolitalnego	X	
Decyzje o warunkach zabudowy i zagospodarowania terenu	X	
Decyzje o ustaleniu lokalizacji inwestycji celu publicznego	X	
Pozwolenia na budowę w zakresie gospodarki wodnej	X	
Zgłoszenia budowy, budowli oraz obiektów liniowych w zakresie gospodarki wodnej	X	
Wieloletnie plany rozwoju i modernizacji urządzeń wodociągowych i urządzeń kanalizacyjnych, o których mowa w art. 21 ust. 1 ustawy z dnia 7 czerwca 2001 r. o zbiorowym zaopatrzeniu w wodę i zbiorowym odprowadzaniu ścieków; - Wieloletni plan rozwoju i modernizacji urządzeń wodociągowych i kanalizacyjnych będących w posiadaniu Zakładu Gospodarki Komunalnej w Dębicy Kaszubskiej Sp. z o.o. na lata 2020-2023 zatwierdzony Uchwałą Rady Gminy Dębica Kaszubska nr XVIII/137/2020 z dnia 25 marca 2020r.		X
Pogromy funkcjonalno-użytkowe, o których mowa w art. 31 ust. 2 ustawy z dnia 29 stycznia 2004 r. – Prawo zamówień publicznych (t.j. Dz. U. z 2020 r. poz. 288 z późn. zm.)	X	

MAPA AGLOMERACJI DĘBNICA KASZUBSKA skala 1:10 000 ARKUSZ NR 2.1

LEGENDA:

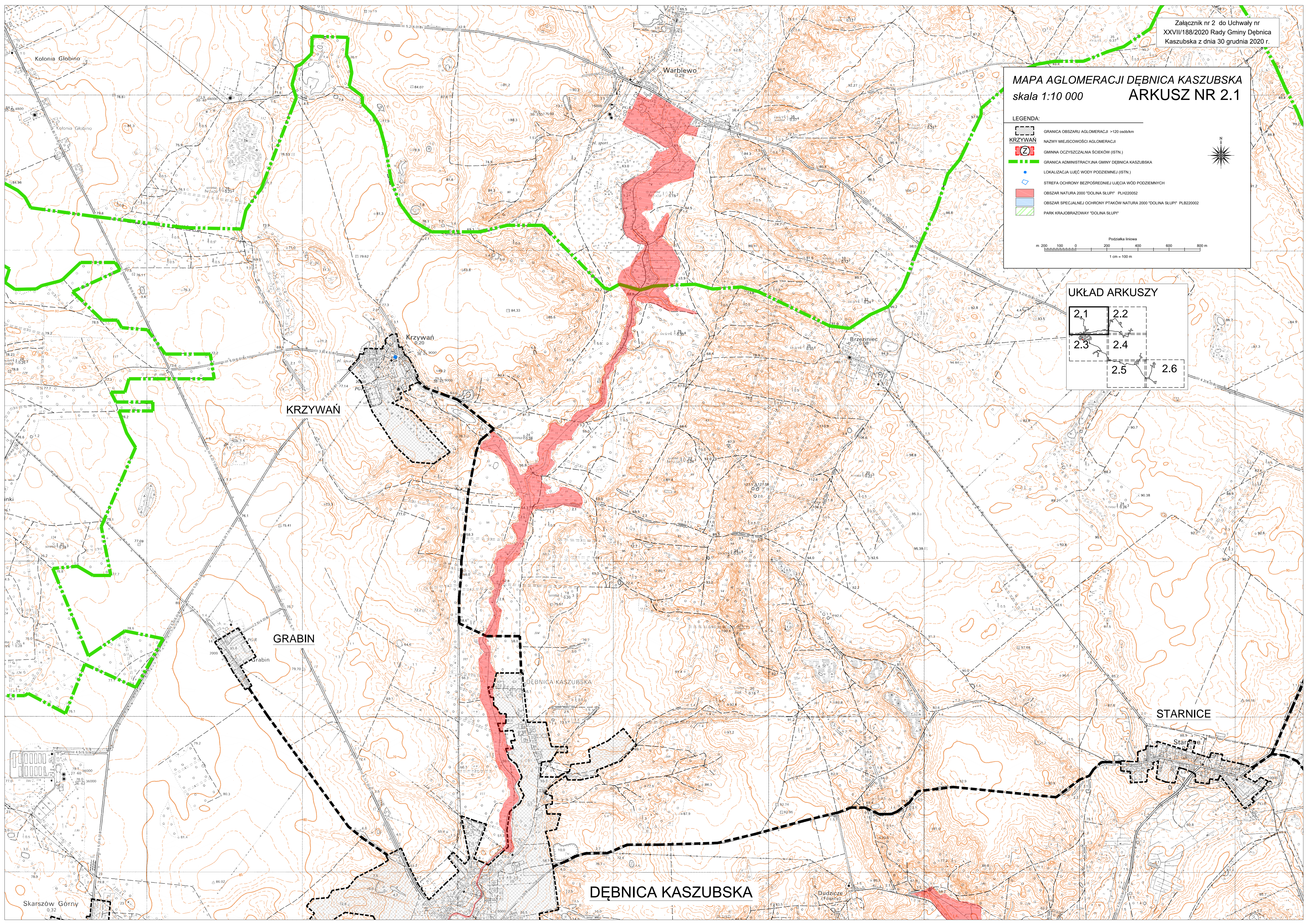
- GRANICA OBSZARU AGLOMERACJI >120 osób/km
- NAZWY MIEJSCOWOŚCI AGLOMERACJI
- GMINNA OCZYSZCZALNIA ŚCIEKÓW (ISTN.)
- GRANICA ADMINISTRACYJNA GMINY DĘBNICA KASZUBSKA
- LOKALIZACJA UJEĆ WODY PODZIEMNEJ (ISTN.)
- STREFA OCHRONY BEZPOŚREDNIEJ UJEĆ WÓD PODZIEMNYCH
- OBSZAR NATURA 2000 "DOLINA SŁUPI" - PLH220052
- OBSZAR SPECJALNEJ OCHRONY PTAKÓW NATURA 2000 "DOLINA SŁUPI" - PLB220002
- PARK KRAJOBRAZOWY "DOLINA SŁUPI"

Podziałka linowa
m 200 100 0 200 400 600 800 m
1 cm = 100 m



UKŁAD ARKUSZY

2.1	2.2	
2.3	2.4	
	2.5	2.6



KRZYWAŃ

GRABIN

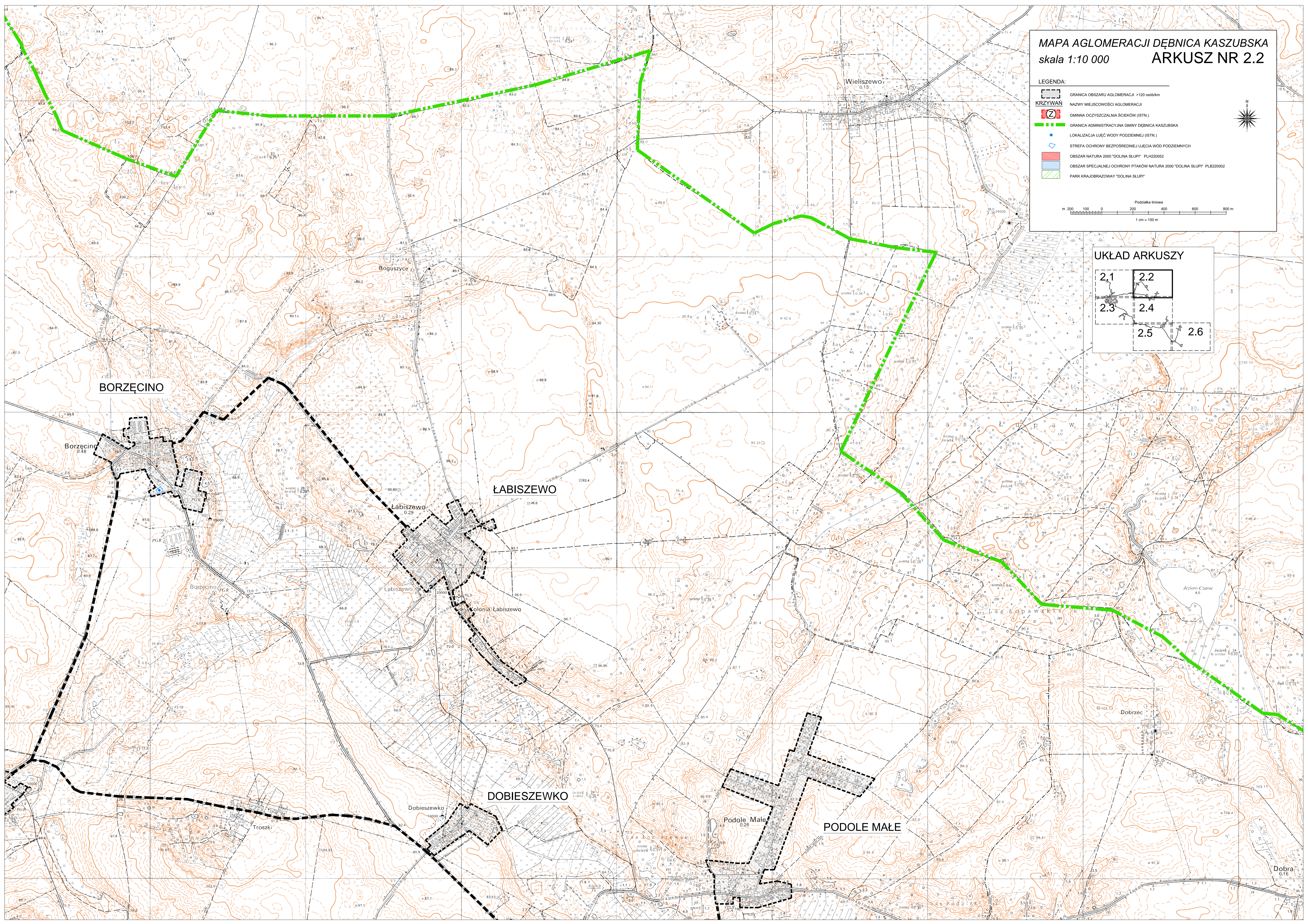
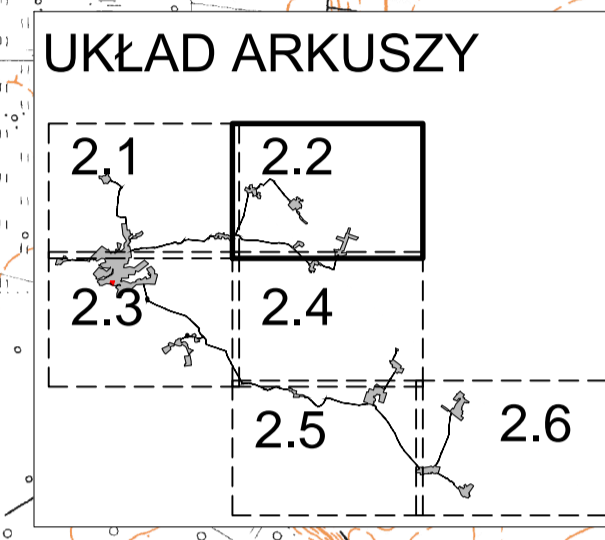
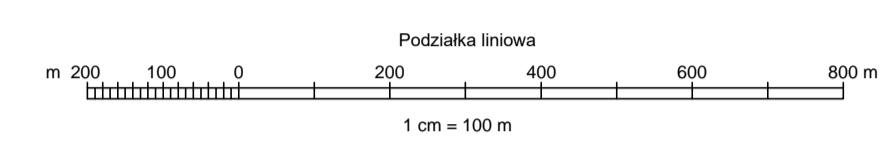
DĘBNICA KASZUBSKA

STARNICE

Skarszów Górny

MAPA AGLOMERACJI DĘBNICA KASZUBSKA
skala 1:10 000
ARKUSZ NR 2.2










- LEGENDA:
- GRANICA OBSZARU AGLOMERACJI >120 osób/km
 - KRZYWAN
 - NAZWY MIEJSCOWOŚCI AGLOMERACJI
 - GMINNA OCZYSZCZALNIA ŚCIEKÓW (ISTN.)
 - GRANICA ADMINISTRACYJNA GMINY DĘBNICA KASZUBSKA
 - LOKALIZACJA UJEĆ WODY PODZIEMNEJ (ISTN.)
 - STREFA OCHRONY BEZPOŚREDNIEJ UJEĆ WÓD PODZIEMNYCH
 - OBSZAR NATURA 2000 "DOLINA ŚLUP" PLH220052
 - OBSZAR SPECJALNEJ OCHRONY PTAKÓW NATURA 2000 "DOLINA ŚLUP" PLB220002
 - PARK KRAJOBRAZOWY "DOLINA ŚLUP"

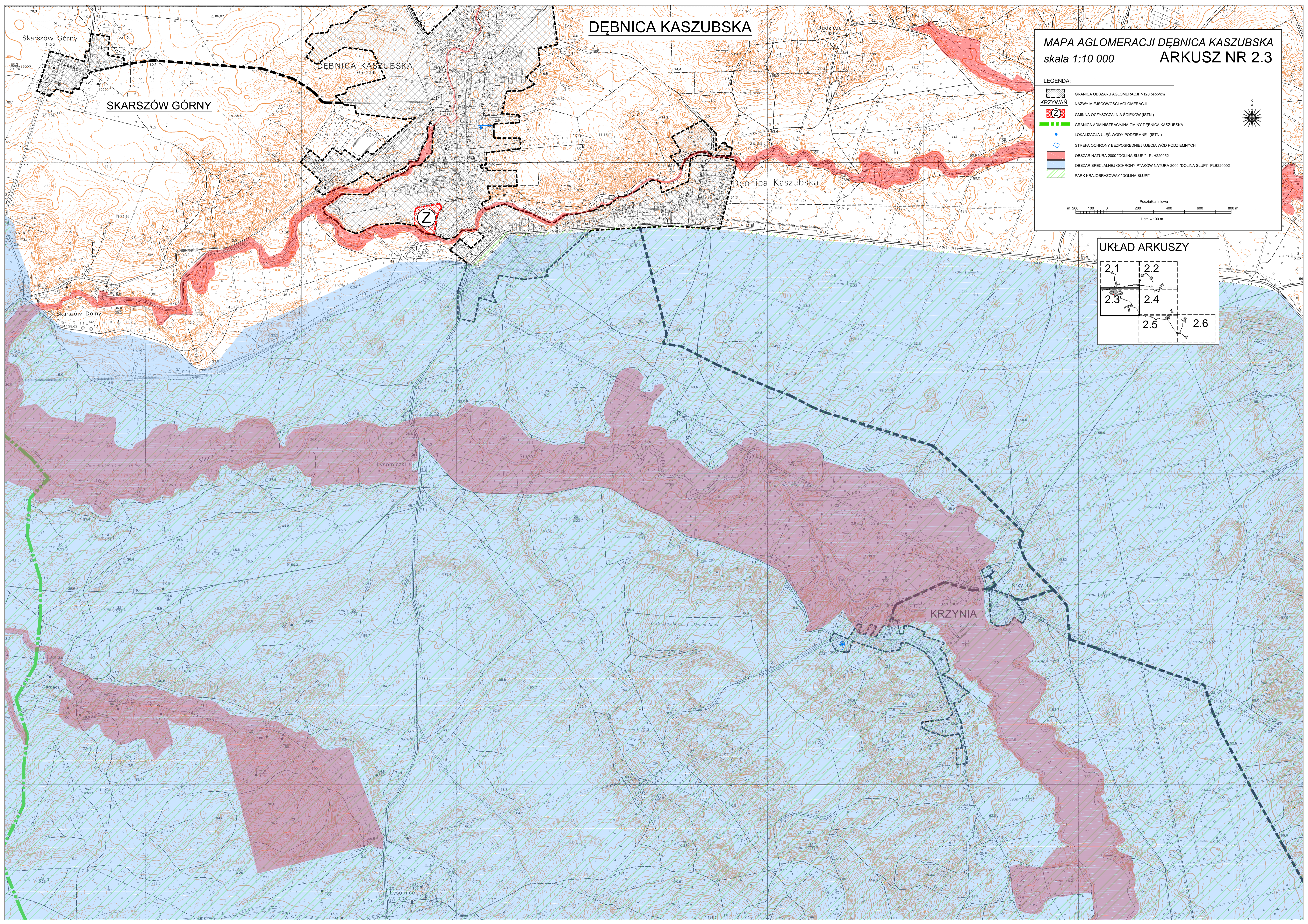
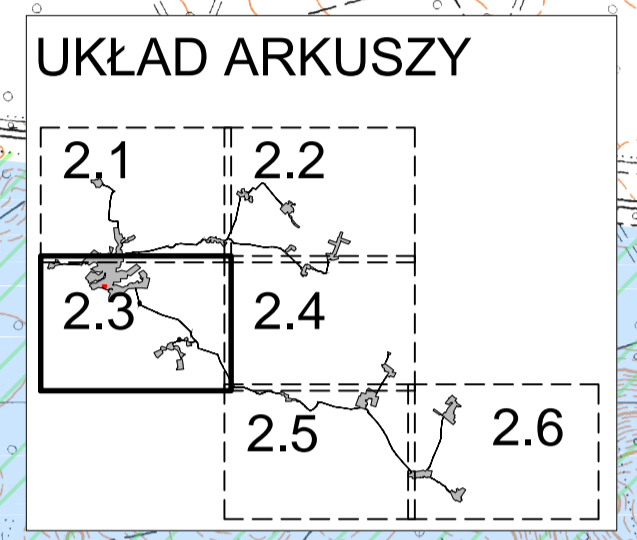
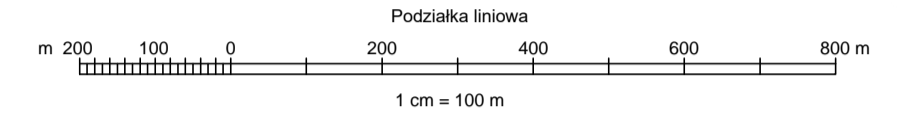


DĘBNICA KASZUBSKA

MAPA AGLOMERACJI DĘBNICA KASZUBSKA skala 1:10 000 ARKUSZ NR 2.3

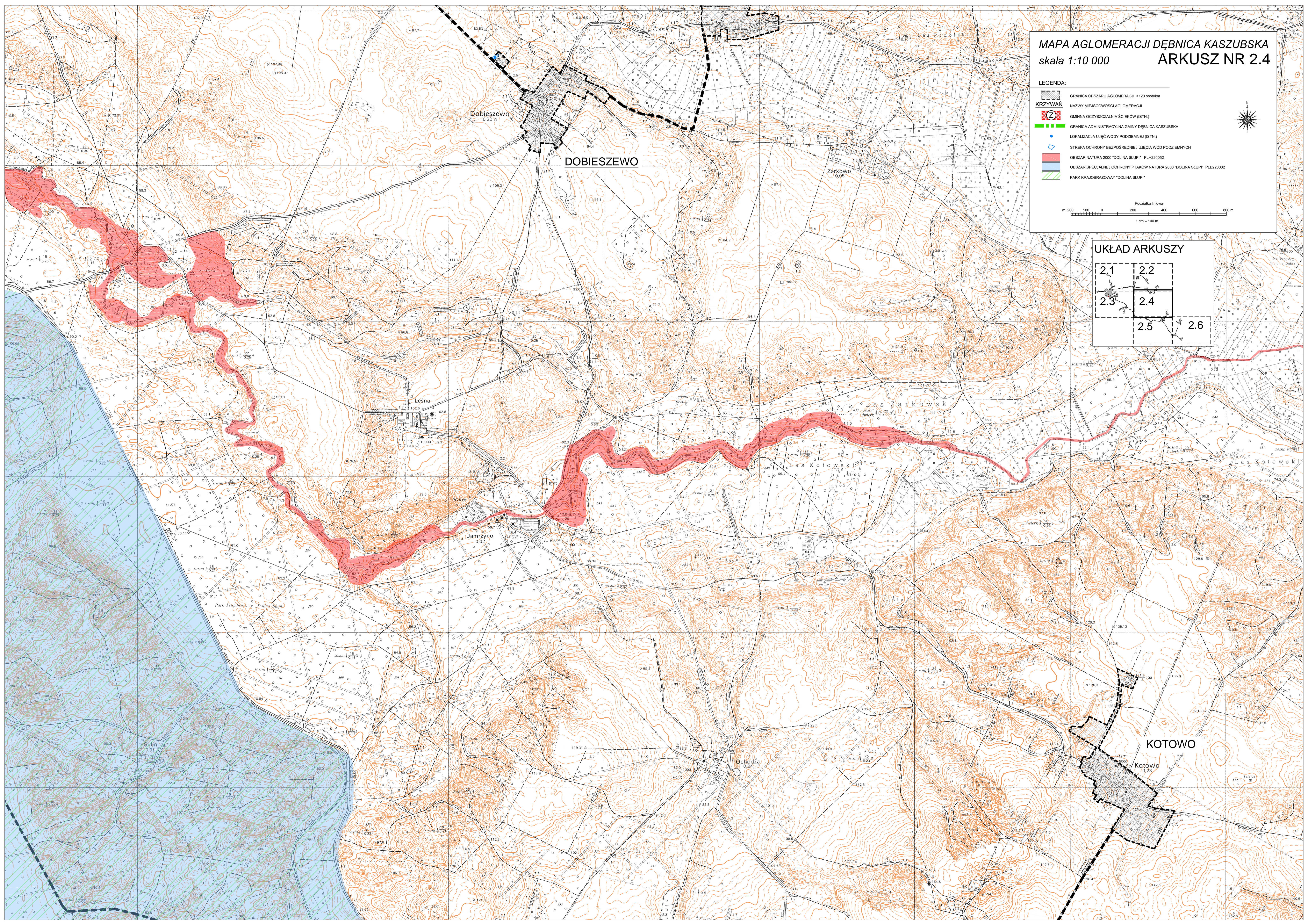
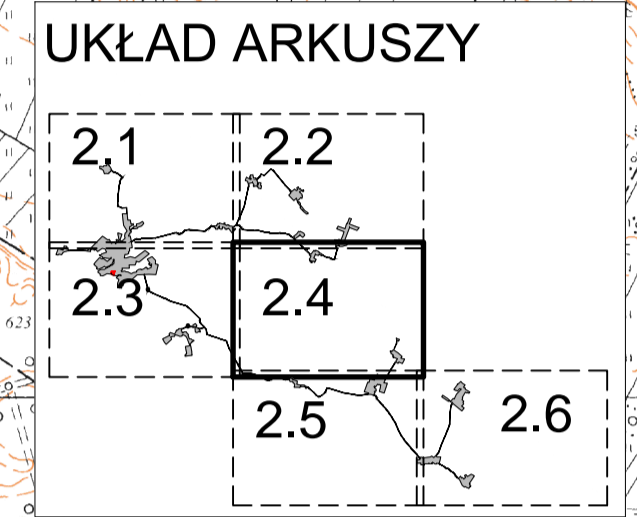
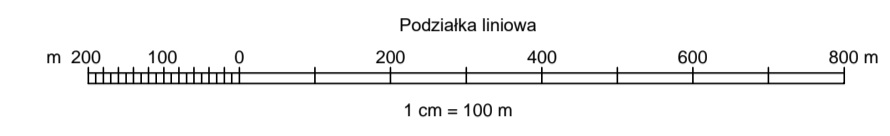
LEGENDA:

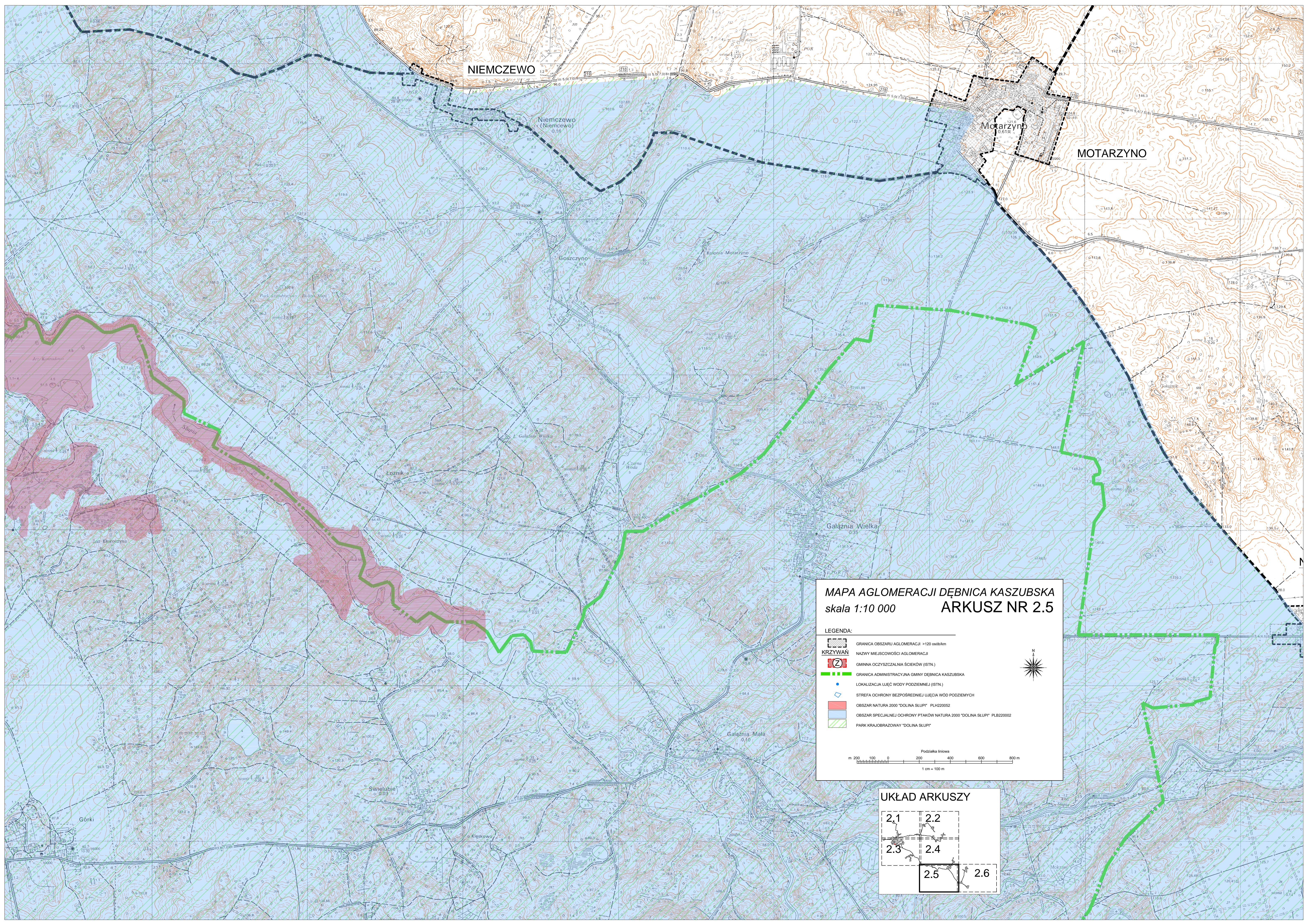
-  GRANICA OBSZARU AGLOMERACJI >120 osób/km
-  NAZWY MIEJSCOWOŚCI AGLOMERACJI
-  GMINNA OCZYSZCZALNIA ŚCIEKÓW (ISTN.)
-  GRANICA ADMINISTRACYJNA GMINY DĘBNICA KASZUBSKA
-  LOKALIZACJA UJĘĆ WODY PODZIEMNEJ (ISTN.)
-  STREFA OCHRONY BEZPOŚREDNIEJ UJĘCIA WÓD PODZIEMNYCH
-  OBSZAR NATURA 2000 "DOLINA ŚLUPY" PLH220052
-  OBSZAR SPECJALNEJ OCHRONY PTAKÓW NATURA 2000 "DOLINA ŚLUPY" PLB220002
-  PARK KRAJOBRAZOWY "DOLINA ŚLUPY"



MAPA AGLOMERACJI DĘBNICA KASZUBSKA
skala 1:10 000
ARKUSZ NR 2.4

- LEGENDA:
- GRANICA OBSZARU AGLOMERACJI >120 os/6km
 - NAZWY MIEJSCOWOŚCI AGLOMERACJI
 - GMINNA ODCYŻCZALNIA ŚCIEKÓW (ISTN.)
 - GRANICA ADMINISTRACYJNA GMINY DĘBNICA KASZUBSKA
 - LOKALIZACJA UJĘĆ WODY PODZIEMNEJ (ISTN.)
 - STREFA OCHRONY BEZPOŚREDNIEJ UJĘCIA WÓD PODZIEMNYCH
 - OBSZAR NATURA 2000 "DOLINA ŚLUP" PLH220052
 - OBSZAR SPECJALNEJ OCHRONY PTAKÓW NATURA 2000 "DOLINA ŚLUP" PLB220002
 - PARK KRAJOBRAZOWY "DOLINA ŚLUP"





NIEMCZEWO

Niemczewo (Niemczewo) 0,16

Motarzyno

MOTARZYNO

Goszczyno

Kolonia Motarzyno

Łoznik

Galążnia Wielka

Galążnia Mała

Górki

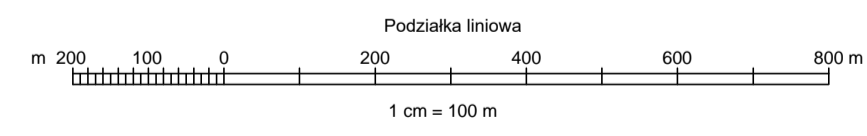
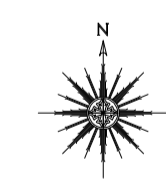
Świłubie

Kleszkowo

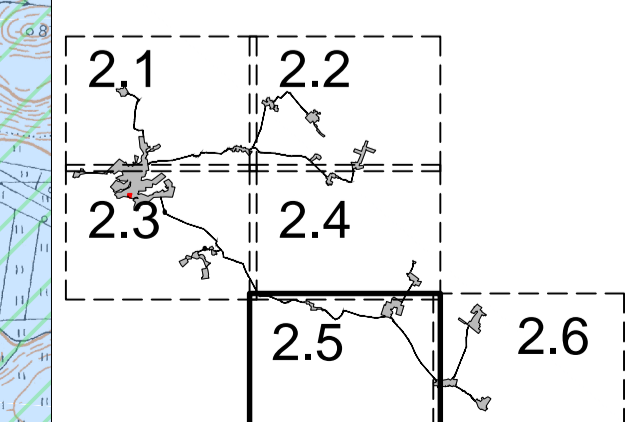
MAPA AGLOMERACJI DĘBNICA KASZUBSKA skala 1:10 000 ARKUSZ NR 2.5

LEGENDA:

- GRANICA OBSZARU AGLOMERACJI >120 osób/km
- NAZWY MIEJSCOWOŚCI AGLOMERACJI
- GMINA OCZYSZCZALNIA ŚCIEKÓW (ISTN.)
- GRANICA ADMINISTRACYJNA GMINY DĘBNICA KASZUBSKA
- LOKALIZACJA UJĘĆ WODY PODZIEMNEJ (ISTN.)
- STREFA OCHRONY BEZPOŚREDNIEJ UJĘCIA WÓD PODZIEMNYCH
- OBSZAR NATURA 2000 "DOLINA ŚLUPY" PLH220052
- OBSZAR SPECJALNEJ OCHRONY PTAKÓW NATURA 2000 "DOLINA ŚLUPY" PLB220002
- PARK KRAJOBRAZOWY "DOLINA ŚLUPY"












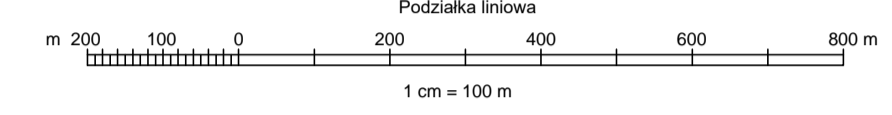
UKŁAD ARKUSZY



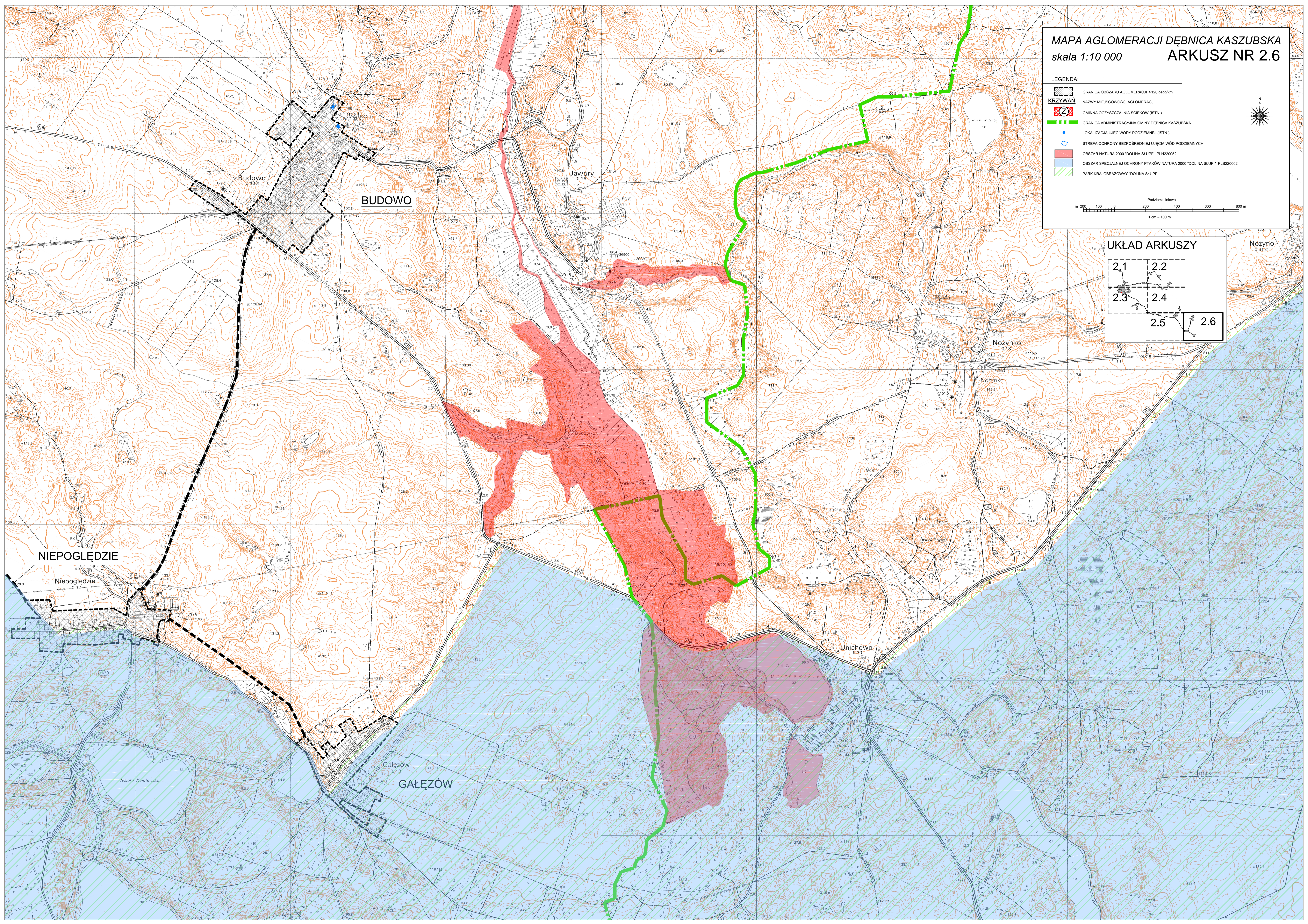
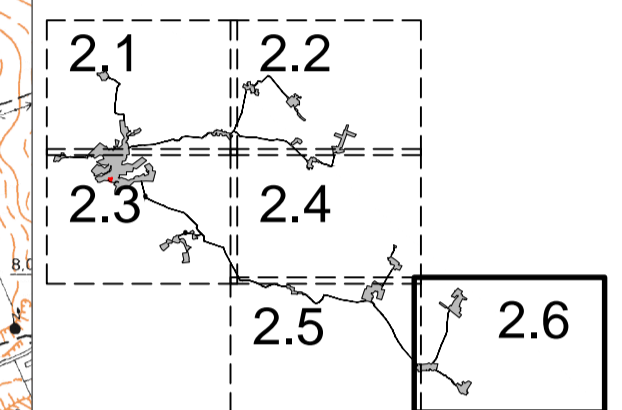
MAPA AGLOMERACJI DĘBNICA KASZUBSKA
skala 1:10 000
ARKUSZ NR 2.6

LEGENDA:

-  GRANICA OBSZARU AGLOMERACJI >120 osób/km
-  NAZWY MIEJSCOWOŚCI AGLOMERACJI
-  GMINNA CZYSZCZALNIA ŚCIEKÓW (ISTN.)
-  GRANICA ADMINISTRACYJNA GMINY DĘBNICA KASZUBSKA
-  LOKALIZACJA UJĘĆ WÓD PODZIEMNYCH (ISTN.)
-  STREFA OCHRONY BEZPOŚREDNIEJ UJĘCIA WÓD PODZIEMNYCH
-  OBSZAR NATURA 2000 "DOLINA SŁUPI" PLH220052
-  OBSZAR SPECJALNEJ OCHRONY PTAKÓW NATURA 2000 "DOLINA SŁUPI" PLB220002
-  PARK KRAJOBRAZOWY "DOLINA SŁUPI"



UKŁAD ARKUSZY



UZASADNIENIE

1. Przedmiot regulacji i podstawy prawne

Zgodnie z art. 565 ust. 2 ustawy z dnia 20 lipca 2017 r. Prawo wodne (t.j. Dz. U. z 2020 r. poz. 310, z późn. zm.), zwanego dalej „Prawem wodnym”, dotychczasowe akty prawa miejscowego wydane na podstawie art. 43 ust. 2a ustawy z dnia 18 lipca 2001 r. - Prawo wodne (t.j. Dz. U. z 2017 r. poz. 1121) zachowują moc nie dłużej niż do dnia 31 grudnia 2020 r. i mogą być zmieniane. Wynika z tego iż uchwała nr 796/XXXVII/14 Sejmiku Województwa Pomorskiego dnia 24 lutego 2014 oraz uchwała nr XIII/91/2019 Rady Gminy Dębica Kaszubska z dnia 30 października 2019r. zachowuje moc nie dłużej niż do dnia 31 grudnia 2020 r. i może być zmieniona.

W związku z wejściem w życie ustawy z dnia 20 lipca 2017 r. Prawo wodne (t.j. Dz. U. z 2020 r. poz. 310, z późn. zm.) kompetencje w zakresie wyznaczania, zmiany lub likwidacji obszarów i granic aglomeracji przejęły samorzady gminne.

W myśl art. 87 ust. 1, 2 i 3 ww. ustawy, wyznaczanie aglomeracji następuje w drodze uchwały rady gminy będącej aktem prawa miejscowego.

2. Konsultacje wymagane przepisami prawa

Na podstawie art. 87 ust. 1 i 4 ustawy z dnia 20 lipca 2017 r. Prawo wodne (t.j. Dz. U. z 2020 r. poz. 310, z późn. zm.) oraz art. 18 ust. 2 pkt 15 ustawy z dnia 8 marca 1990 r. o samorządzie gminnym (t.j. Dz. U. z 2020 r. poz. 713, 1378) gminy zainteresowane wyznaczaniem aglomeracji przygotowują projekt uchwały wyznaczającej aglomerację, który podlega uzgodnieniu przez wójta, burmistrza lub prezydenta miasta z Państwowym Gospodarstwem Wodnym Wody Polskie, a w zakresie obszarów objętych przynajmniej jedną formą ochrony z właściwym regionalnym dyrektorem ochrony środowiska.

Pismem RGN.7020.1.2020.DM z dnia 14 grudnia 2020 r. wystąpiono do Państwowego Gospodarstwa Wodnego Wody Polskie, Dyrektora Zarządu Zlewni Wód Polskich w Gdańsku z wnioskiem o uzgodnienie projektu uchwały wyznaczenia obszaru i granic aglomeracji Dębica Kaszubska (wraz z załącznikami).

Po zapoznaniu się z przedłożoną dokumentacją Dyrektor Zarządu Zlewni Wód Polskich w Gdańsku, Państwowego Gospodarstwa Wodnego Wody Polskie, postanowieniem z dnia 23 grudnia 2020 r., znak GD.ZZŚ.3.4032.39.2020.AK.1 uzgodnił projekt uchwały w sprawie wyznaczenia obszaru i granic aglomeracji Dębica Kaszubska (wraz z załącznikiem).

Pismem nr RGN.7020.1.2.2020.DM z dnia 14 grudnia 2020 r. wystąpiono do Regionalnego Dyrektora Ochrony Środowiska w Gdańsku z wnioskiem o uzgodnienie projektu uchwały wyznaczenia obszaru i granic aglomeracji Dębica Kaszubska (wraz z załącznikami).

Po zapoznaniu się z przedłożoną dokumentacją Regionalny Dyrektor Ochrony Środowiska w Gdańsku, postanowieniem z dnia 21 grudnia 2020 r., znak RDOŚ-Gd-WOO.4221.03.90.2020.MR.2 uzgodnił projekt uchwały w sprawie wyznaczenia obszaru i granic aglomeracji Dębica Kaszubska (wraz z załącznikiem) w zakresie ochrony przyrody i obszarów Natura 2000.

3. Uzasadnienie merytoryczne

W celu wypełnienia zobowiązań Rzeczypospolitej Polskiej, przyjętych w Traktacie Akcesyjnym Polski do Unii Europejskiej, w części dotyczącej dyrektywy 91/271/EWG w sprawie oczyszczania ścieków komunalnych, został sporządzony przez Ministerstwo Środowiska, a następnie zatwierdzony przez rząd RP w dniu 16 grudnia 2003 r., Krajowy program oczyszczania ścieków komunalnych, (KPOŚK), który określa plan inwestycyjny w dziedzinie gospodarki wodno-ściekowej, jaki musi zostać zrealizowany przez Polskę, aby osiągnąć wymagane efekty ekologiczne. Program ten dotychczas został pięciokrotnie zaktualizowany. Ostatnia aktualizacja

Krajowego programu oczyszczania ścieków została przeprowadzona w 2017 r. (V AKPOŚK 2017) i zatwierdzona przez Radę Ministrów w dniu 31 lipca 2017 r..

Program ten zawiera wykaz aglomeracji oraz niezbędnych przedsięwzięć w zakresie budowy, rozbudowy lub modernizacji zbiorczych sieci kanalizacyjnych oraz oczyszczalni ścieków komunalnych, także terminy ich realizacji dla wywiązania się z zobowiązań wobec Unii Europejskiej.

Sejmik Województwa Pomorskiego Uchwałą Nr 796/XXXVII/14 z dnia 24 lutego 2014 r. stycznia 2015 r. w sprawie likwidacji dotychczasowej aglomeracji Dębica Kaszubska i wyznaczenia aglomeracji Dębica Kaszubska oraz uchwałą nr XIII/91/2019 Rady Gminy Dębica Kaszubska z dnia 30 października 2019 r. w sprawie sposobu wyznaczania obszarów granic aglomeracji Dębica Kaszubska, wyznaczył aglomerację Dębica Kaszubska o równoważnej liczbie mieszkańców (RLM) wynoszącą 8.310, z jedną oczyszczalnią ścieków w miejscowości Dębica Kaszubska, której obszar obejmuje położone w gminie Dębica Kaszubska następujące miejscowości:

Borzęcino, Budowo, Dębica Kaszubska, Dobieszewko, Dobieszewo, Gałęzów, Grabin, Kotowo, Krzynia, Krzywań, Łabiszewo, Motarzyno, Niemczewo, Niepogłędzie, Podole Małe, Skarszów Górny i Starnice, z oczyszczalnią ścieków w Dębicy Kaszubskiej.

Zgodnie z art. 92 ustawy z dnia 20 lipca 2017 r. – Prawo wodne (Dz. U. z 2018 r. poz. 2268), wójt, burmistrz lub prezydent miasta co 2 lata dokonuje przeglądu obszarów i granic aglomeracji wyznaczonych na podstawie art. 87 ust. 1 ww. ustawy, z uwzględnieniem kryterium ich utworzenia, o którym mowa w art. 86 ust. 1, oraz zaistniałych zmian równoważnej liczby mieszkańców w aglomeracji i w razie potrzeby informuje radę gminy o konieczności zmiany obszarów i granic aglomeracji lub konieczności jej likwidacji.

Gmina zainteresowana wyznaczeniem, zmianą lub likwidacją aglomeracji, na podstawie art. 87 ust. 1 i ust. 4 ustawy z dnia 20 lipca 2017 r. Prawo wodne (Dz. U. z 2018 r. poz. 2268) oraz art. 18 ust. 2 pkt 15 ustawy z dnia 8 marca 1990 r. o samorządzie gminnym (Dz.U. z 2020 r. poz. 713, 1378) przygotowuje projekt uchwały wyznaczającej, zmieniającej lub likwidującej aglomerację.

Z uwagi na powyższe projektowana aglomeracja, spełnia wymogi określone w rozporządzenia Ministra Gospodarki Morskiej i Żeglugi Śródlądowej z dnia 27 lipca 2018 r. w sprawie sposobu wyznaczania obszarów i granic aglomeracji (Dz. U. 2018 r. poz. 1586).

4. Ocena skutków regulacji

Uchwała nie powoduje żadnych skutków finansowych dla budżetu Gminy Dębica Kaszubska.