

**WÓJT**  
**GMINY DĘBNICA KASZUBSKA**  
**OGŁASZA III PRZETARG OGRANICZONY NA SPRZEDAŻ DZIAŁKI ROLNEJ**  
**W STARNICACH, POWIAT SŁUPSKI, WOJEWÓDZTWO POMORSKIE**  
**O POWIERZCHNI 1,4837 ha**

cena wywoławcza: 55 000 zł

wadum w wysokości 5500 zł płatne w terminie do dnia 06.12.2019 r.

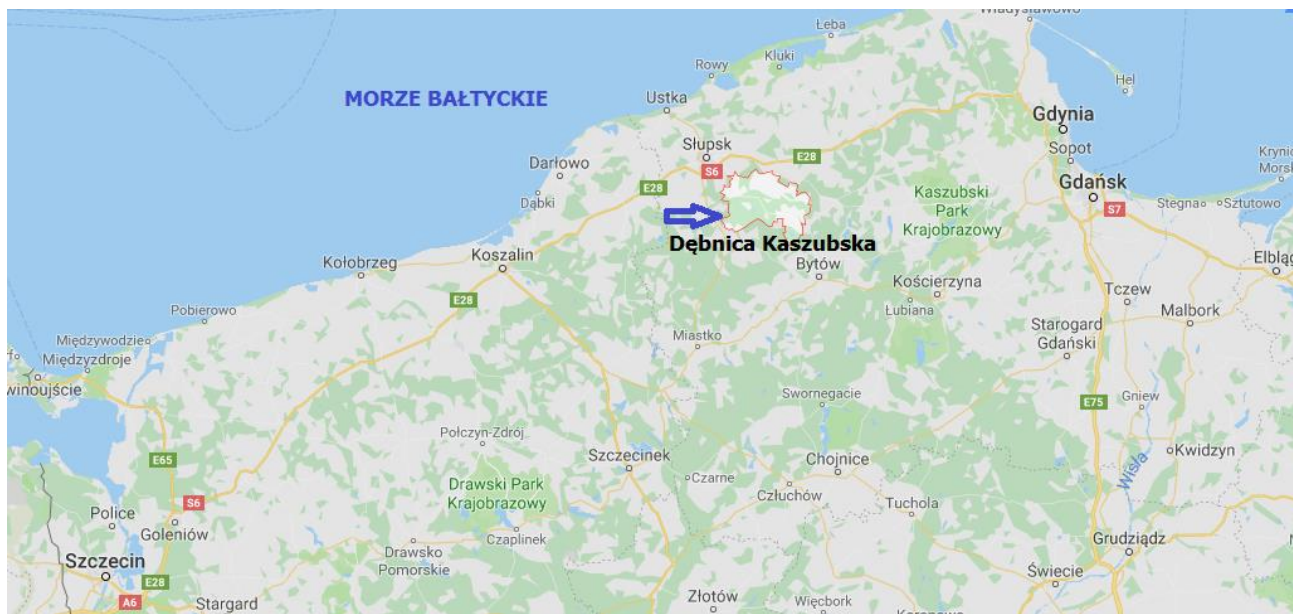
termin przetargu: 10.12.2019 r., godz. 9:30

III przetarg ograniczony na sprzedaż działki oznaczonej nr 58 o powierzchni 1,4837 ha, położonej w Starnicach, gmina Dębica Kaszubska, powiat słupski, woj. pomorskie. Studium uwarunkowań i kierunków zagospodarowania przestrzennego (Uchwała Rady Gminy Dębica Kaszubska nr XLI/296/2014 z dnia 26 marca 2014 r.) **przewiduje obszary rolniczej przestrzeni produkcyjnej.**

Księga wieczysta: SL1S/00034734/0, brak wpisów w dziale III i IV.

Data I przetargu: 09.08.2019 r.

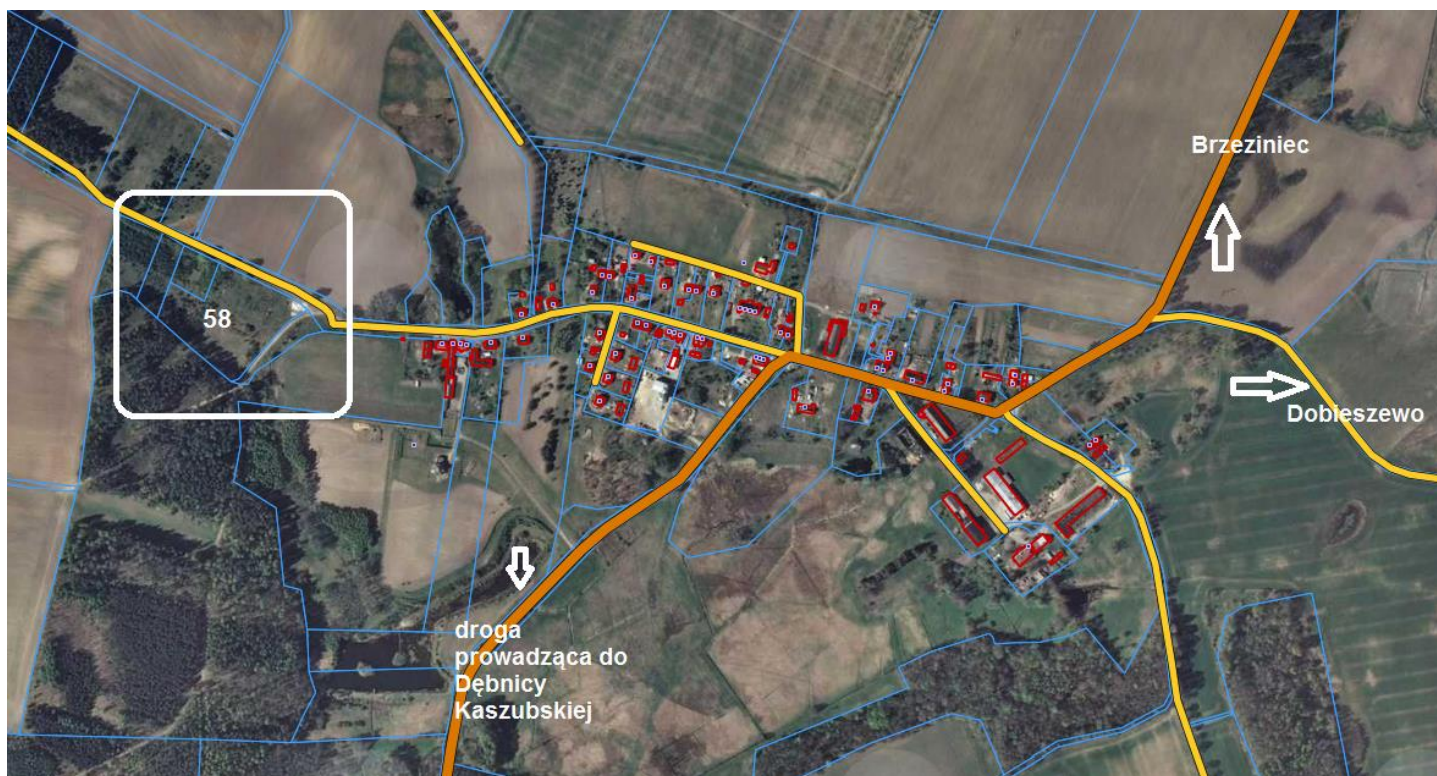
**Lokalizacja ogólna:**



Nieruchomość położona w miejscowości Starnice. Odległość do Słupska wynosi ok. 21 km, do centrum Dębicy Kaszubskiej ok. 7 km.

Nieruchomość otaczają liczne pola uprawne oraz lasy. W odległości ok. 150 m. znajdują się budynki mieszkalne, natomiast w odległości ok. 400 m. znajduje się akwen wodny.

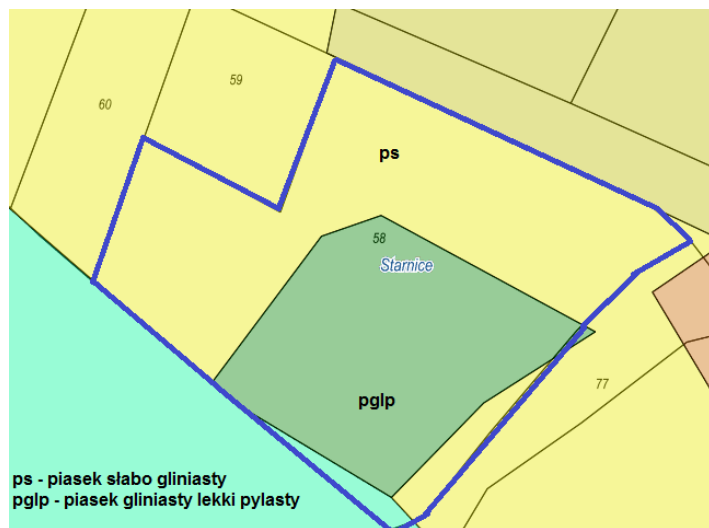
## Lokalizacja szczegółowa:



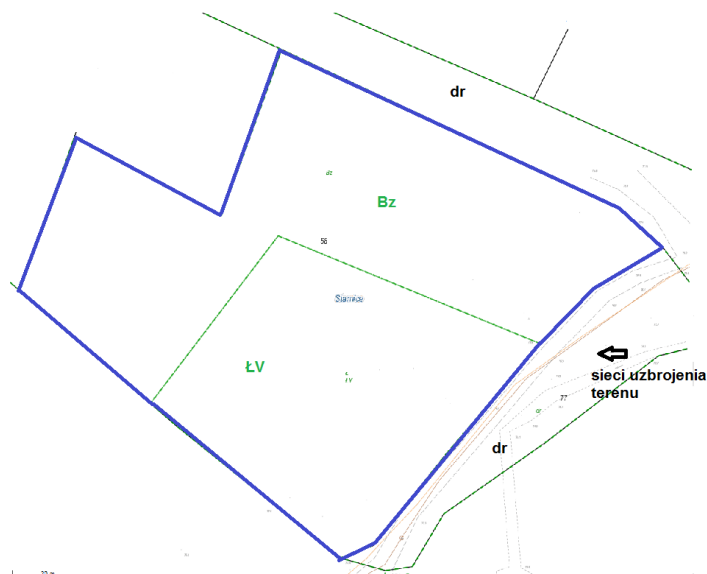
**Dojazd:** droga z gruntu rodzimego, przejezdna.

**Uzbrojenie terenu:** w pobliżu działki znajduje się sieć telekomunikacyjna oraz kanalizacyjna.

**Użytek i klasa bonitacyjna:** ŁV: 0,5990 ha, Bz: 0,8847 ha

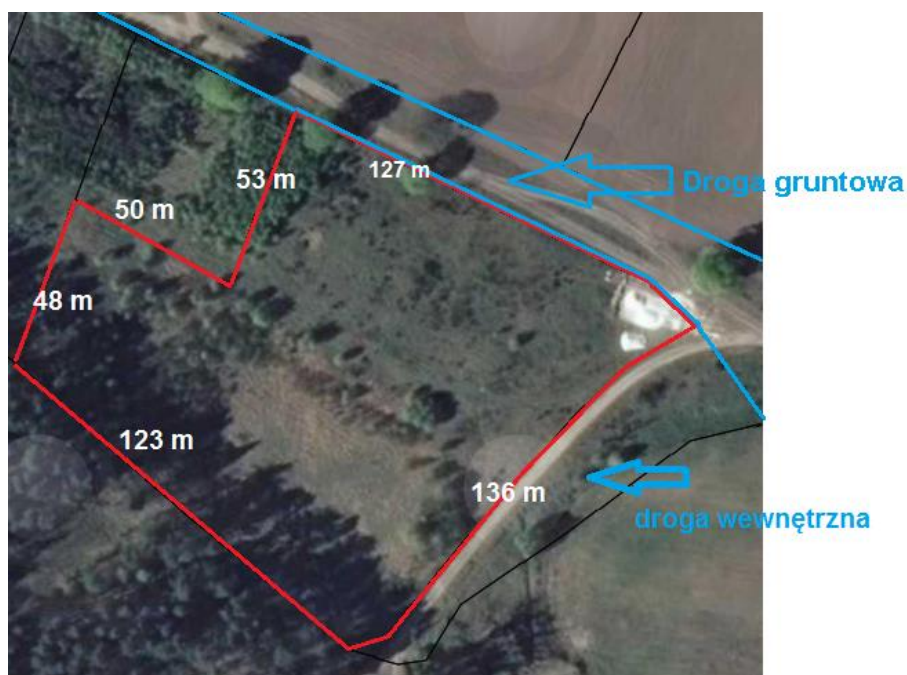


**Mapa glebowa:**



**Teren** znajduje się w obszarze otuliny Parku Krajobrazowego – Dolina Słupi.

Dla obszaru na którym znajduje się przedmiotowa działka wydana została Decyzja o lokalizacji celu publicznego nr PP.6733.2.2011 z 2011-08-04 Budowa sieci kanalizacji sanitarnej i wodociągowej wraz z przyłączami.



### INFORMACJE O PRZETARGU

#### **Warunki uczestnictwa w przetargu:**

W związku z tym, iż przy nabyciu nieruchomości mają zastosowanie przepisy ustawy z dnia 11 kwietnia 2003 r. o kształtowaniu ustroju rolnego (Dz.U.2019 poz. 1362 ze zm.) nabywcą nieruchomości rolnej może być wyłącznie **rolnik indywidualny**, tj. osoba fizyczna będąca właścicielem, użytkownikiem wieczystym, samoistnym posiadaczem lub dzierżawcą nieruchomości rolnych, których łączna powierzchnia użytków rolnych nie przekracza 300 ha, posiadająca kwalifikacje rolnicze oraz co najmniej od 5 lat zamieszkała w gminie, na obszarze której położona jest jedna z nieruchomości rolnych wchodzących w skład gospodarstwa rolnego i prowadząca przez ten okres osobiście to gospodarstwo.

Powierzchnia nabywanej nieruchomości rolnej wraz z powierzchnią nieruchomości rolnych wchodzących w skład gospodarstwa rodzinnego nabywcy nie może przekraczać powierzchni 300 ha użytków rolnych. Przy ustalaniu powierzchni użytków rolnych, będących przedmiotem współwłasności uwzględnia się powierzchnię nieruchomości rolnych odpowiadających udziałowi we współwłasności takich nieruchomości, a w przypadku współwłasności łącznej uwzględnia się łączną powierzchnię nieruchomości rolnych stanowiących przedmiot współwłasności.

#### **Uważa się, że osoba fizyczna osobiście prowadzi gospodarstwo rolne, jeżeli:**

- pracuje w tym gospodarstwie,
- podejmuje wszelkie decyzje dotyczące prowadzenia działalności rolniczej w tym gospodarstwie.

#### **Uważa się, że osoba fizyczna posiada kwalifikacje rolnicze, jeżeli uzyskała:**

- wykształcenie rolnicze zasadnicze zawodowe, zasadnicze branżowe, średnie, średnie branżowe lub wyższe lub
- tytuł kwalifikacyjny lub tytuł zawodowy, lub tytuł zawodowy mistrza w zawodzie przydatnym do prowadzenia działalności rolniczej i posiada co najmniej 3-letni staż pracy w rolnictwie, lub
- wykształcenie wyższe inne niż rolnicze i posiada co najmniej 3-letni staż pracy w rolnictwie albo wykształcenie wyższe inne niż rolnicze i ukończyła studia podyplomowe w zakresie związanym z rolnictwem, albo wykształcenie średnie lub średnie branżowe inne niż rolnicze i posiada co najmniej 3-letni staż pracy w rolnictwie, lub
- wykształcenie podstawowe, gimnazjalne, zasadnicze zawodowe lub zasadnicze branżowe inne niż rolnicze i posiada co najmniej 5-letni staż pracy w rolnictwie.

#### **Za staż pracy uznaje się okres w którym osoba fizyczna:**

- podlegała ubezpieczeniu społecznemu rolników lub
- prowadziła działalność rolniczą w gospodarstwie rolnym o obszarze nie mniejszym niż 1ha stanowiącym jej własność, przedmiot użytkowania wieczystego, przedmiot samoistnego posiadania lub dzierżawy, lub
- była zatrudniona w gospodarstwie rolnym na podstawie umowy o pracę lub spółdzielczej umowy o pracę, wykonując pracę związaną z prowadzeniem działalności rolniczej, lub
- wykonywała pracę związaną z prowadzeniem działalności rolniczej w charakterze członka spółdzielni produkcji

rolnej, lub

- odbyła staż o którym mowa w art. 53 ust. 1 ustawy z dnia 20 kwietnia 2004 r. o promocji zatrudnienia i instytucjach rynku pracy (Dz.U.2018 poz. 1265 t.j. ze zm.) obejmujący wykonywanie czynności związanych z prowadzeniem działalności rolniczej.

### III. Osoba zostanie zakwalifikowana do wzięcia udziału w przetargu jeśli:

**1. Wniesie gotówką wadium w wysokości 5500,00 zł (słownie pięć tysięcy pięćset złotych)** na podane konto bankowe Gminy Dębica Kaszubska **nr 25 9315 0004 0060 0444 2000 0100**, do **6 grudnia 2019 r.** Każdy uczestnik przetargu winien posiadać dowód wpłaty wadium. Wadium wpłacone przez uczestnika, który przetarg wygrał, zostanie zaliczone na poczet ceny nabycia. Wadium wniesione przez uczestnika przetargu, który przetargu nie wygrał podlega zwrotowi na jego rzecz. Wadium ulega przepadkowi w razie uchylenia się uczestnika, który przetarg wygrał, od zawarcia umowy.

**2. Zgłosi chęć uczestnictwa w przetargu i dołączy dokumenty:**

**1) zaświadczenie o zameldowaniu na pobyt stały,**

**2) oświadczenie o osobistym prowadzeniu gospodarstwa rolnego, poświadczone przez wójta (burmistrza, prezydenta miasta) – WZÓR 1 załączony do ogłoszenia,**

**3) oświadczenie o łącznej powierzchni użytków rolnych stanowiących własność, użytkowanych wieczysto, będących w samoistnym posiadaniu, dzierżawionych przez rolnika indywidualnego – WZÓR 2 i 3 załączony do ogłoszenia,**

**4) oświadczenie o posiadaniu kwalifikacji rolniczych (WZÓR 4 załączony do ogłoszenia) i dowód potwierdzający posiadanie tych kwalifikacji, tj.:**

- posiadanie wykształcenia rolniczego zasadniczego zawodowego, zasadniczego branżowego, średniego, średniego branżowego lub wyższego lub
- posiadanie tytułu kwalifikacyjnego lub tytułu zawodowego, lub tytułu zawodowego mistrza w zawodzie przydatnym do prowadzenia działalności rolniczej i posiadanie co najmniej 3-letniego stażu pracy w rolnictwie lub
- posiadanie wykształcenia wyższego innego niż rolnicze i posiadanie co najmniej 3-letniego stażu pracy w rolnictwie albo wykształcenia wyższego innego niż rolnicze i ukończenie studiów podyplomowych w zakresie związanym z rolnictwem, albo wykształcenia średniego lub średniego branżowego inne niż rolnicze i posiadanie co najmniej 3-letniego stażu pracy w rolnictwie lub
- posiadanie wykształcenia podstawowego, gimnazjalnego, zasadniczego zawodowego lub zasadniczego branżowego innego niż rolnicze i posiadanie co najmniej 5-letniego stażu pracy w rolnictwie.

Kwalifikacje rolnicze wraz z wykazem niezbędnych dokumentów określa rozporządzenie Ministra Rolnictwa i Rozwoju Wsi z dnia 17 stycznia 2012 r. w sprawie kwalifikacji rolniczych posiadanych przez osoby wykonujące działalność rolniczą (Dz. U. 2012 r. poz. 109 ze zmianami).

Dowodem potwierdzającym posiadanie kwalifikacji rolniczych zgodnie z art. 7 ust 9 ustawy o kształtowaniu ustroju rolnego mogą być również odpowiednie dokumenty wydane przez właściwe organy lub instytucje państw członkowskich Europejskiego Obszaru Gospodarczego oraz konfederacji Szwajcarskiej.

**Dowód wpłaty wadium (w terminie do 6.12.2019 r.) wraz z dokumentami, o których mowa wyżej, należy złożyć w zaklejonej kopercie z dopiskiem „Trzeci przetarg ustny ograniczony – Starnice, działka nr 58” w sekretariacie Urzędu Gminy Dębica Kaszubska ul. ks. Antoniego Kani 16a, 76-248 Dębica Kaszubska. Dokumenty winny być złożone w oryginale, dopuszcza się również kopie, których oryginały należy przedłożyć do wglądu komisji przetargowej w dniu przetargu.**

Komisja przetargowa określi osoby, które zostały zakwalifikowane do uczestnictwa w przetargu ustnym ograniczonym na sprzedaż przedmiotowej nieruchomości. **Lista osób zakwalifikowanych do przetargu oraz osób, które nie złożyły wszystkich wymaganych dokumentów, zostanie wywieszona na tablicy ogłoszeń Urzędu Gminy Dębica Kaszubska, na I piętrze (przy pok. Nr 16), w dniu 09.12.2019 r. o godz. 12.00.**

Cudzoziemiec chcący wziąć udział w przetargu powinien posiadać pisemne zezwolenie Ministra Spraw Wewnętrznych i Administracji na nabycie przedmiotowej nieruchomości, chyba, że odrębne przepisy stanowią inaczej.

Prawo pierwokupu przysługuje z mocy ustawy Krajowemu Ośrodkowi Wsparcia Rolnictwa, działającemu na rzecz Skarbu Państwa. Prawo pierwokupu na rzecz Krajowego Ośrodka nie przysługuje, jeżeli w wyniku nabycia nieruchomości rolnej następuje powiększenie gospodarstwa rodzinnego, jednak do powierzchni nie większej niż 300 ha, a nabywana nieruchomość rolna położona jest w gminie, w której ma miejsce zamieszkania nabywca lub w gminie graniczącej z tą gminą.

W przypadku zamiaru nabycia nieruchomości w ramach wspólnoty ustawowej małżeńskiej do przetargu winni przystąpić oboje małżonkowie, chyba że zostanie przedłożone przez jedno z nich stosowne pełnomocnictwo.

Przed otwarciem przetargu należy przedłożyć komisji przetargowej:

- dowód tożsamości, stosowne pełnomocnictwa.

Nabywca nieruchomości rolnej jest obowiązany prowadzić gospodarstwo rolne, w skład którego weszła nabyta nieruchomość rolna, przez okres co najmniej 5 lat od dnia nabycia przez niego tej nieruchomości, a w przypadku osoby fizycznej prowadzić to gospodarstwo osobiście. Dyrektor Generalny Krajowego Ośrodka, na wniosek nabywcy nieruchomości rolnej, wyraża zgodę, w drodze decyzji administracyjnej, na dokonanie czynności, o których mowa w ust. 2, przed upływem okresu 5 lat od dnia przeniesienia własności tej nieruchomości, w przypadkach uzasadnionych ważnym interesem nabywcy nieruchomości rolnej lub interesem publicznym.

Przetarg odbędzie się **10.12. 2019 r. o godz. 9.30** w siedzibie Urzędu Gminy Dębica Kaszubska, ul. ks. Antoniego Kani, pokój nr 16 – I piętro.

Przetarg jest ważny bez względu na liczbę uczestników przetargu, jeżeli przynajmniej jeden uczestnik zaoferował co najmniej jedno postąpienie powyżej ceny wywoławczej. Wymagane postąpienie wynosi co najmniej 1% ceny wywoławczej, z zaokrągleniem w górę do pełnych dziesiątek złotych.

Wójt zastrzega sobie prawo odwołania lub unieważnienia przetargu, o czym poinformuje zainteresowanych w prasie oraz na stronie internetowej Urzędu.

## OŚWIADCZENIE NABYWCY O OSOBISTYM PROWADZENIU GOSPODARSTWA ROLNEGO

(art. 7 ust. 1 ustawy z dnia 11 kwietnia 2003 r. o kształtowaniu ustroju rolnego)

.....  
IMIĘ (IMIONA) I NAZWISKO

.....  
ZAMIESZKAŁY (A)

.....  
LEGITYMUJĄCY (A) SIĘ

.....  
WYDANYM PRZEZ

.....  
NR PESEL

### OŚWIADCZENIE

**Oświadczam, że osobiście prowadzę gospodarstwo rolne przez okres co najmniej 5 lat <sup>1</sup>**

położone w miejscowości..... gminie.....

powiecie.....woj.....

o ogólnej powierzchni ..... ha.

**Powierzchnia użytków rolnych<sup>2</sup> wyżej wymienionego gospodarstwa, których jestem:**

- właścicielem wynosi ..... ha

- użytkownikiem wieczystym wynosi ..... ha

- samoistnym posiadaczem wynosi .....ha

- dzierżawcą wynosi ..... ha

**Suma użytków rolnych ..... ha**

Miejscowość, data ..... Podpis.....

### POŚWIADCZAM<sup>3</sup>

ze oświadczenie .....zgodne jest ze stanem faktycznym.

.....<sup>4</sup>  
(podpis i pieczęć)

.....  
(data)

WZÓR 2

<sup>1</sup> Zgodnie z art. 6 ust. 2 ustawy z dnia 11 kwietnia 2003 r. o kształtowaniu ustroju rolnego uważa się, że osoba fizyczna osobiście prowadzi gospodarstwo rolne, jeśli pracuje w tym gospodarstwie oraz podejmuje wszelkie decyzje dotyczące prowadzenia działalności rolniczej w tym gospodarstwie przez okres co najmniej 5 lat.

<sup>2</sup> Zgodnie z art. 2 pkt 5 ustawy z dnia 11 kwietnia 2003 r. o kształtowaniu ustroju rolnego przez użytki rolne należy rozumieć grunty orne, sady, łąki trwałe, pastwiska trwałe, grunty rolne zabudowane, grunty pod stawami, grunty pod rowami.

<sup>3</sup> Oświadczenie nabywcy, zgodnie z art. 7 ust. 1 ustawy z dnia 11 kwietnia 2003 r. o kształtowaniu ustroju rolnego, powinno być poświadczane przez właściwego wójta (burmistrza, prezydenta miasta).

<sup>4</sup> Podpis wójta (burmistrza, prezydenta miasta) lub osoby upoważnionej przez te podmioty, o ile z pieczęci urzędowej znajdującej w takim dokumencie wynika, iż działają one z upoważnienia tych osób (art. 268 Kpa).

**OŚWIADCZENIE O ŁĄCZNEJ POWIERZCHNI UŻYTKÓW ROLNYCH STANOWIĄCYCH  
WŁASNOŚĆ, UŻYTKOWANIE WIECZYSTE, BĘDĄCYCH W SAMOISTNYM POSIADANIU,  
DZIERŻAWIONYCH PRZEZ ROLNIKA INDYWIDUALNEGO<sup>5</sup> (art. 7 ust. 5 pkt 1 ustawy z dnia 11 kwietnia  
2003 r. o kształtowaniu ustroju rolnego)  
(dotyczy wszelkich nieruchomości rolnych niezależnie od miejsca ich położenia i liczby gospodarstw)**

.....  
IMIĘ (IMIONA) I NAZWISKO  
.....

ZAMIESZKAŁY (A)  
.....

LEGITIMUJĄCY (A) SIĘ

WYDANYM PRZEZ  
.....

NUMER PESEL

**OŚWIADCZENIE<sup>6</sup>**

Oświadczam, że jestem właścicielem, użytkownikiem wieczystym, samoistnym posiadaczem, dzierżawcą niżej wymienionych nieruchomości rolnych<sup>7</sup>:

Lp	Miejscowość	Gmina	Powiat	Województwo	Powierzchnia ogółem w ha	Powierzchnia użytków rolnych <sup>8</sup> w ha	Forma władania (własność, użytkowanie wieczyste, samoistne posiadanie, dzierżawa)

Miejscowość, data..... Podpis.....

WZÓR 3

<sup>5</sup> poza powyższym oświadczeniem wymagane jest uzyskanie poświadczenia z każdej z gmin, na wzorze 3, na terenie której położone jest to gospodarstwo rodzinne.

<sup>6</sup> Oświadczenie to nie wymaga poświadczenia przez wójta (burmistrza, prezydenta miasta).

<sup>7</sup> Przy ustalaniu powierzchni nieruchomości rolnych, będących przedmiotem współwłasności uwzględnia się powierzchnię nieruchomości rolnych odpowiadających udziałowi we współwłasności takich nieruchomości, a w przypadku współwłasności łącznej uwzględnia się łączną powierzchnię nieruchomości rolnych stanowiących przedmiot współwłasności. Stosuje się odpowiednio do ustalania powierzchni nieruchomości rolnych będących przedmiotem współposiadania samoistnego oraz współposiadania na podstawie użytkowania wieczystego lub na podstawie umowy dzierżawy.

<sup>8</sup> Zgodnie z art. 2 pkt 5 ustawy o kształtowaniu ustroju rolnego przez użytki rolne należy rozumieć grunty orne, sady, łąki trwałe, pastwiska trwałe, grunty rolne zabudowane, grunty pod stawami i grunty pod rowami.

**OŚWIADCZENIE ROLNIKA INDYWIDUALNEGO** (oświadczenie to należy złożyć z każdej gminy na terenie której położone jest gospodarstwo rolne)

- **O OSOBISTYM PROWADZENIU GOSPODARSTWA ROLNEGO** (art. 7 ust. 1 w zw. z art. 6 ust. 2 pkt 1 ustawy z dnia 11 kwietnia 2003 r. o kształtowaniu ustroju rolnego)

- **O ŁĄCZNEJ POWIERZCHNI UŻYTKÓW ROLNYCH WCHODZĄCYCH W SKŁAD GOSPODARSTWA RODZINNEGO W DANEJ GMINIE** (art. 7 ust. 5 pkt 2 w zw. z art. 5 ust. 1 ustawy)

.....  
IMIĘ (IMIONA) I NAZWISKO

.....  
ZAMIESZKAŁY (A)

.....  
LEGITYMUJĄCY (A) SIĘ

.....  
WYDANYM PRZEZ

.....  
NR PESEL

### OŚWIADCZENIE

Oświadczam, że od..... roku osobiście<sup>9</sup> prowadzę gospodarstwo rolne, w skład którego wchodzi nieruchomości rolne o łącznej powierzchni .....ha. położone w miejscowości(ach)..... gminie.....powiecie.....woj.....

**Powierzchnia użytków rolnych<sup>10</sup> wyżej wymienionej nieruchomości rolnej, której jestem:**

- właścicielem wynosi ..... ha
- użytkownikiem wieczystym wynosi ..... ha
- samoistnym posiadaczem wynosi .....ha
- dzierżawcą wynosi ..... ha

**Suma użytków rolnych ..... ha**

Miejscowość, data ..... Podpis.....

### POŚWIADCZAM<sup>11</sup>

że oświadczenie .....zgodne jest ze stanem faktycznym.

.....<sup>12</sup> .....  
(podpis i pieczęć) (data)

### WZÓR 4

**OŚWIADCZENIE O POSIADANIU KWALIFIKACJI ROLNICZYCH** (art. 7 ust. 8 w związku z art. 6 ust.

<sup>9</sup> Zgodnie z art. 6 ust. 2 ustawy z dnia 11 kwietnia 2003 r. o kształtowaniu ustroju rolnego uważa się, że osoba fizyczna osobiście prowadzi gospodarstwo rolne, jeśli pracuje w tym gospodarstwie oraz podejmuje wszelkie decyzje dotyczące prowadzenia działalności rolniczej w tym gospodarstwie przez okres co najmniej 5 lat.

<sup>10</sup> Zgodnie z art. 2 pkt 5 ustawy z dnia 11 kwietnia 2003 r. o kształtowaniu ustroju rolnego przez użytki rolne należy rozumieć grunty orne, sady, łąki trwałe, pastwiska trwałe, grunty rolne zabudowane, grunty pod stawami, grunty pod rowami. Łączna powierzchnia użytków rolnych kandydata na nabywcę nieruchomości nie może przekroczyć 300 ha.

<sup>11</sup> Oświadczenie nabywcy, zgodnie z art. 7 ust. 1 ustawy z dnia 11 kwietnia 2003 r. o kształtowaniu ustroju rolnego, powinno być poświadczane przez właściwego wójta (burmistrza, prezydenta miasta).

<sup>12</sup> Podpis wójta (burmistrza, prezydenta miasta) lub osoby upoważnionej przez te podmioty, o ile z pieczęci urzędowej znajdującej w takim dokumencie wynika, iż działają one z upoważnienia tych osób (art. 268 Kpa).



IMIĘ (IMIONA) I NAZWISKO: .....

NUMER PESEL: □□□□□□□□□□ NUMER DOWODU OSOBISTEGO: □□□□□□□□□□

ADRES ZAMIESZKANIA: .....□□-□□□

.....

<p>W związku z treścią Rozporządzenia Ministra Rolnictwa i Rozwoju Wsi z 17.01.2012 r. w sprawie kwalifikacji rolniczych posiadanych przez osoby wykonujące działalność rolniczą (Dz.U. z 2012 r., poz. 109), wydanym na podstawie art. 7 ust. 8 ustawy z dnia 11 kwietnia 2003 r. o kształtowaniu ustroju rolnego <b>oświadczam</b>, iż jako osoba fizyczna, w związku z definicją rolnika określoną w art. 6 ust 2 pkt 2 ustawy z dnia 11 kwietnia 2003 r. o kształtowaniu ustroju rolnego posiadam kwalifikacje rolnicze, ponieważ posiadam wykształcenie:*</p>			
<p><input type="checkbox"/> <b>Wykształcenie rolnicze zasadnicze zawodowe, zasadnicze branżowe, średnie, średnie branżowe lub wyższe, o którym mowa w art. 6 ust. 2 pkt 2 lit. a ustawy wymienionej w nagłówku *<sup>13</sup>.</b></p>			
	<p><b>A1</b> - Zawody, których posiadanie uznaje się za wykształcenie zasadnicze zawodowe rolnicze to:</p>	<p><b>A2</b> - Zawody, których posiadanie uznaje się za wykształcenie średnie rolnicze to:</p>	<p><b>A3</b> Kierunki studiów pierwszego i drugiego stopnia oraz jednolitych studiów magisterskich, których ukończenie uznaje się za posiadanie wykształcenia wyższego rolniczego:</p>
<p><b>A</b></p>	<p><input type="checkbox"/> a) rolnik;  <input type="checkbox"/> b) ogrodnik;  <input type="checkbox"/> c) pszczelarz;  <input type="checkbox"/> d) mechanik operator pojazdów i maszyn rolniczych;  <input type="checkbox"/> e) rybak śródlądowy — w przypadku, gdy w gospodarstwie jest prowadzony chów lub hodowla ryb;  <input type="checkbox"/> f) mechanik maszyn rolniczych;  <input type="checkbox"/> g) mechanik maszyn i urządzeń o specjalności maszyny i urządzenia rolnicze;  <input type="checkbox"/> h) rolnik mechanizator.</p>	<p><input type="checkbox"/> a) technik rolnik;  <input type="checkbox"/> b) technik ogrodnik;  <input type="checkbox"/> c) technik architektury krajobrazu;  <input type="checkbox"/> d) technik hodowca o specjalności:                  — hodowla drobiu;                  — hodowla zwierząt;  <input type="checkbox"/> e) technik hodowca koni;  <input type="checkbox"/> f) technik pszczelarz;  <input type="checkbox"/> g) technik rybactwa śródlądowego w przypadku gdy w gospodarstwie jest prowadzony chów lub hodowla ryb;  <input type="checkbox"/> h) technik weterynarii — w przypadku gdy w gospodarstwie jest prowadzony chów lub hodowla zwierząt;  <input type="checkbox"/> i) technik ekonomista o specjalności:                  — ekonomika i rachunkowość przedsiębiorstw rolnych;                  — rachunkowość i rynek rolny;  <input type="checkbox"/> j) technik towaroznawca o specjalności surowce rolne;  <input type="checkbox"/> k) technik agrobiznesu;  <input type="checkbox"/> l) technik mechanizacji rolnictwa;  <input type="checkbox"/> m) technik melioracji wodnych;  <input type="checkbox"/> n) technik inżynierii środowiska i melioracji;  <input type="checkbox"/> o) technik turystyki wiejskiej;  <input type="checkbox"/> p) technik mechanik o specjalności maszyny i urządzenia rolnicze.</p>	<p><input type="checkbox"/> 1) rolnictwo;  <input type="checkbox"/> 2) ogrodnictwo;  <input type="checkbox"/> 3) weterynaria;  <input type="checkbox"/> 4) technika rolnicza i leśna;  <input type="checkbox"/> 5) zootechnika;  <input type="checkbox"/> 6) architektura krajobrazu;  <input type="checkbox"/> 7) rybactwo.</p>
<p>Dowodem potwierdzającym posiadanie kwalifikacji rolniczych, o których mowa w art. 6 ust. 2 pkt 2 lit. a ustawy o której mowa w nagłówku w zakresie wykształcenia rolniczego:</p>			
<p>1) wyższego — jest dyplom ukończenia studiów pierwszego stopnia, drugiego stopnia lub jednolitych studiów magisterskich na kierunku wymienionym w części <b>A3</b> – do oświadczenia należy załączyć kopię dokumentów,</p>			

<p>2) średniego — jest świadectwo lub dyplom ukończenia szkoły kształcącej w zawodzie wymienionym w części <b>B</b> albo - w przypadku gdy na świadectwie ukończenia szkoły brak jest informacji o zawodzie - świadectwo ukończenia szkoły wraz z zaświadczeniem, o którym mowa w § 3 ust. 6 rozporządzenia Ministra Edukacji Narodowej z dnia 18 stycznia 2017 r. w sprawie świadectw dyplomów państwowych i innych druków szkolnych (Dz. U. 2017, poz. 170), potwierdzającym, że absolwent kształcił się w zawodzie wymienionym w części <b>A2</b> – do oświadczenia należy załączyć kopię dokumentów,</p> <p>3) średniego branżowego – jest świadectwo ukończenia branżowej szkoły II stopnia lub posiadanie dokumentów potwierdzających wykształcenie zasadnicze branżowe, o których mowa w pkt. 5, oraz zdanie egzaminu eksternistycznego z zakresu wymagań określonych w podstawie programowej kształcenia ogólnego dla branżowej szkoły II stopnia, a także:</p> <p>a) ukończenie kwalifikacyjnego kursu zawodowego w zakresie kwalifikacji wyodrębnionej w danym zawodzie nauczonym w branżowej szkole II stopnia, z tym, że kwalifikacja ta, wraz z kwalifikacją w szkole branżowej I stopnia, zostały wyodrębnione w tym samym zawodzie lub</p> <p>b) posiadanie świadectwa potwierdzającego kwalifikację wyodrębnioną w danym zawodzie nauczonym w branżowej szkole II stopnia, z tym, że kwalifikacja ta, wraz z kwalifikacją w szkole branżowej I stopnia, zostały wyodrębnione w tym samym zawodzie lub</p> <p>c) uzyskanie dyplomu potwierdzającego kwalifikację zawodową w zawodzie nauczonym na poziomie technika.</p> <p>4) zasadniczego zawodowego — jest świadectwo ukończenia szkoły z uzyskanym tytułem wykwalifikowanego robotnika lub dyplom ukończenia szkoły z tytułem wykwalifikowanego robotnika albo dyplom uzyskania tytułu zawodowego lub dyplom potwierdzający kwalifikację zawodową, w zawodzie wymienionym w części <b>A1</b> – do oświadczenia należy załączyć kopię dokumentów.</p> <p>5) zasadniczego branżowego – jest świadectwo ukończenia branżowej szkoły I stopnia albo zdanie egzaminów eksternistycznych z zakresu wymagań określonych w podstawie programowej kształcenia ogólnego dla branżowej szkoły I stopnia oraz:</p> <p>a) ukończenie kwalifikacyjnego kursu zawodowego w zakresie kwalifikacji wyodrębnionej w zawodzie nauczonym w branżowej szkole I stopnia lub</p> <p>b) posiadanie świadectwa potwierdzającego kwalifikację wyodrębnioną w zawodzie nauczonym w branżowej szkole I stopnia lub</p> <p>c) uzyskanie dyplomu potwierdzającego kwalifikację zawodową.</p>	<p><input type="checkbox"/> <b>Tytuł kwalifikacyjny lub tytuł zawodowy, lub tytuł zawodowy mistrza w zawodzie przydatnym do prowadzenia działalności rolniczej, o którym mowa w art. 6 ust. 2 pkt 2 lit. b ustawy wymienionej w nagłówku i posiadam, co najmniej 3 letni staż pracy w rolnictwie *<sup>14</sup>.</b></p>	
	<p>Tytułami kwalifikacyjnymi, tytułami zawodowymi oraz tytułami zawodowymi mistrza w zawodach przydatnych do prowadzenia działalności rolniczej są:</p>	
<p><b>B</b></p> <p><input type="checkbox"/> 1) rolnik;</p> <p><input type="checkbox"/> 2) wykwalifikowany rolnik;</p> <p><input type="checkbox"/> 3) mistrz rolnik;</p> <p><input type="checkbox"/> 4) rolnik upraw polowych:</p> <p>a) wykwalifikowany rolnik upraw polowych.</p> <p>b) mistrz — rolnik upraw polowych;</p> <p><input type="checkbox"/> 5) rolnik łąkarz:</p> <p>a) wykwalifikowany rolnik łąkarz,</p> <p>b) mistrz — rolnik łąkarz;</p> <p><input type="checkbox"/> 6) rolnik chmielarz:</p> <p>a) wykwalifikowany rolnik chmielarz;</p> <p>b) mistrz — rolnik chmielarz;</p>	<p><input type="checkbox"/> 11) hodowca drobiu:</p> <p>a) wykwalifikowany hodowca drobiu;</p> <p>b) mistrz — hodowca drobiu;</p> <p><input type="checkbox"/> 12) hodowca zwierząt futerkowych:</p> <p>a) wykwalifikowany hodowca zwierząt futerkowych;</p> <p>b) mistrz — hodowca zwierząt futerkowych;</p> <p><input type="checkbox"/> 13) pszczelarz;</p> <p><input type="checkbox"/> 14) wykwalifikowany pszczelarz;</p> <p><input type="checkbox"/> 15) mistrz pszczelarz;</p> <p><input type="checkbox"/> 16) ogrodnik;</p> <p><input type="checkbox"/> 17) wykwalifikowany ogrodnik;</p> <p><input type="checkbox"/> 18) mistrz ogrodnik;</p> <p><input type="checkbox"/> 19) ogrodnik sadownik:</p> <p>a) wykwalifikowany ogrodnik sadownik;</p> <p>b) mistrz ogrodnik sadownik;</p> <p><input type="checkbox"/> 20) ogrodnik szkółkarz:</p> <p>a) wykwalifikowany ogrodnik szkółkarz;</p> <p>b) mistrz — ogrodnik szkółkarz;</p> <p><input type="checkbox"/> 21) ogrodnik warzywnik;</p>	<p><input type="checkbox"/> 24) traktorzysta — wykwalifikowany traktorzysta;</p> <p><input type="checkbox"/> 25) traktorzysta kombajnista — wykwalifikowany traktorzysta kombajnista;</p> <p><input type="checkbox"/> 26) rolnik obsługi maszyn rolniczych — mistrz rolnik obsługi maszyn rolniczych;</p> <p><input type="checkbox"/> 27) mechanik operator pojazdów i maszyn rolniczych;</p> <p><input type="checkbox"/> 28) wykwalifikowany mechanik operator pojazdów i maszyn rolniczych;</p> <p><input type="checkbox"/> 29) mistrz — mechanik operator pojazdów i maszyn rolniczych;</p> <p><input type="checkbox"/> 30) rybak stawowy — w przypadku gdy w gospodarstwie jest prowadzony chów lub hodowla ryb:</p> <p>a) wykwalifikowany rybak stawowy;</p>

<ul style="list-style-type: none"> <li><input type="checkbox"/> 7) rolnik hodowca bydła: <ul style="list-style-type: none"> <li>a) wykwalifikowany rolnik hodowca bydła;</li> <li>b) mistrz — rolnik hodowca bydła;</li> </ul> </li> <li><input type="checkbox"/> 8) rolnik hodowca trzody chlewnej: <ul style="list-style-type: none"> <li>a) wykwalifikowany rolnik hodowca trzody chlewnej;</li> <li>b) mistrz rolnik hodowca trzody chlewnej;</li> </ul> </li> <li><input type="checkbox"/> 9) rolnik hodowca owiec: <ul style="list-style-type: none"> <li>a) wykwalifikowany rolnik hodowca owiec;</li> <li>b) mistrz — rolnik hodowca owiec;</li> </ul> </li> <li><input type="checkbox"/> 10) rolnik hodowca koni: <ul style="list-style-type: none"> <li>a) wykwalifikowany rolnik hodowca koni;</li> <li>b) mistrz — rolnik hodowca koni;</li> </ul> </li> </ul>	<ul style="list-style-type: none"> <li>a) wykwalifikowany ogrodnik warzywnik;</li> <li>b) mistrz — ogrodnik warzywnik;</li> <li><input type="checkbox"/> 22) ogrodnik upraw kwaciarskich: <ul style="list-style-type: none"> <li>a) wykwalifikowany ogrodnik upraw kwaciarskich;</li> <li>b) mistrz — ogrodnik upraw kwaciarskich;</li> </ul> </li> <li><input type="checkbox"/> 23) ogrodnik pieczarkarz: <ul style="list-style-type: none"> <li>a) wykwalifikowany ogrodnik pieczarkarz;</li> <li>b) mistrz — ogrodnik pieczarkarz;</li> </ul> </li> </ul>	<ul style="list-style-type: none"> <li>b) mistrz — rybak stawowy;</li> <li><input type="checkbox"/> 31) rybak jeziorowy — w przypadku gdy w gospodarstwie jest prowadzony chów lub hodowla ryb: <ul style="list-style-type: none"> <li>a) wykwalifikowany rybak jeziorowy;</li> <li>b) mistrz — rybak jeziorowy;</li> </ul> </li> <li><input type="checkbox"/> 32) rybak rzeczny — w przypadku gdy w gospodarstwie jest prowadzony chów lub hodowla ryb: <ul style="list-style-type: none"> <li>a) wykwalifikowany rybak rzeczny;</li> <li>b) mistrz — rybak rzeczny;</li> </ul> </li> <li><input type="checkbox"/> 33) rybak śródlądowy — w przypadku gdy w gospodarstwie jest prowadzony chów lub hodowla ryb:</li> <li><input type="checkbox"/> 34) absolwent zespołu przysposobienia rolniczego:</li> <li><input type="checkbox"/> 35) absolwent szkoły przysposobienia rolniczego.</li> </ul>
--	--	--

Dowodem potwierdzającym posiadanie kwalifikacji rolniczych, o których mowa w art. 6 ust. 2 pkt 2 lit. b ustawy wymienionej w nagłówku w zakresie tytułu kwalifikacyjnego lub tytułu zawodowego lub tytułu zawodowego mistrza w zawodzie przydatnym do prowadzenia działalności rolniczej jest świadectwo z tytułem wykwalifikowanego robotnika lub dyplom z tytułem mistrza w zawodzie wymienionym w części **B**, wydane przez państwową komisję egzaminacyjną, lub świadectwo albo zaświadczenie ukończenia trzech stopni zespołu przysposobienia rolniczego, albo świadectwo ukończenia szkoły przysposobienia rolniczego – do oświadczenia należy załączyć kopię odpowiednich dokumentów, potwierdzających staż pracy w rolnictwie, wymienionych w części **G**.

<input type="checkbox"/>	<b>Wykształcenie wyższe inne niż rolnicze, o którym mowa w art. 6 ust. 2 pkt 2 lit. c ustawy wymienionej w nagłówku i posiadam, co najmniej 3 letni staż pracy w rolnictwie.</b>
<b>C1</b>	Dowodem potwierdzającym posiadanie kwalifikacji rolniczych, o których mowa w art. 6 ust. 2 pkt 2 lit. c ustawy w zakresie wykształcenia innego niż rolnicze, w przypadku wykształcenia wyższego — jest dyplom ukończenia studiów pierwszego stopnia, drugiego stopnia lub jednolitych studiów magisterskich na kierunku innym niż wymieniony w części <b>A3</b> – do oświadczenia należy załączyć kopię odpowiednich dokumentów, potwierdzających staż pracy w rolnictwie, wymienionych w części <b>G</b> .

<input type="checkbox"/>	<b>Wykształcenie wyższe na kierunku innym niż wymieniony w części A3. Kierunek ten zawierał program kształcenia w wymiarze, co najmniej 120 godzin w zakresie działalności wytwórczej w rolnictwie.</b>
<b>C2</b>	W przypadku ukończenia studiów na kierunku innym niż kierunki studiów pierwszego i

	drugiego stopnia oraz jednolitych studiów magisterskich, których ukończenie uznaje się za posiadanie wykształcenia wyższego rolniczego, za posiadanie wykształcenia wyższego rolniczego uznaje się ukończenie kierunku studiów, dla którego program kształcenia lub zakres kształcenia obejmują treści związane z działalnością wytwórczą w rolnictwie w zakresie produkcji roślinnej i zwierzęcej, nie wyłączając produkcji ogrodniczej, sadowniczej i rybnej, w wymiarze łącznym co najmniej 120 godzin.
Dowodem potwierdzającym powyższych kwalifikacji rolniczych dla wykształcenia wyższego — jest dyplom ukończenia studiów pierwszego stopnia, drugiego stopnia lub jednolitych studiów magisterskich na kierunku innym niż wymieniony w części <b>A3</b> – do oświadczenia należy dołączyć zaświadczenie z właściwej uczelni w zakresie spełnienia w programie studiów warunku posiadania, co najmniej 120 godzin, o których mowa powyżej - § 2 pkt. 2 Rozporządzenia Ministra Rolnictwa i Rozwoju Wsi z dnia 17.01.2012 r. w sprawie kwalifikacji rolniczych posiadanych przez osoby wykonujące działalność rolniczą .	

<input type="checkbox"/>	<b>Wykształcenie wyższe inne niż rolnicze o którym mowa w art. 6 ust. 2 pkt 2 lit. c ustawy wymienionej w nagłówku i ukończone studia podyplomowe w zakresie związanym z rolnictwem *<sup>15</sup>.</b>
	Studia podyplomowe uznaje się za studia podyplomowe w zakresie związanym z rolnictwem wówczas, gdy ich program obejmuje, co najmniej jedno z następujących zagadnień:
<b>D</b>	<input type="checkbox"/> 1) ekonomika rolnictwa; <input type="checkbox"/> 2) organizacja lub technologia produkcji rolniczej; <input type="checkbox"/> 3) marketing artykułów rolnych; <input type="checkbox"/> 4) rachunkowość rolnicza; <input type="checkbox"/> 5) agrobiznes.
Dowodem potwierdzającym posiadanie kwalifikacji rolniczych, o których mowa w art. 6 ust. 2 pkt 2 lit. c ustawy wymienionej w nagłówku w zakresie wykształcenia innego niż rolnicze, w przypadku wykształcenia wyższego — jest dyplom ukończenia studiów pierwszego stopnia, drugiego stopnia lub jednolitych studiów magisterskich na kierunku innym niż wymieniony w części <b>A3</b> – do oświadczenia należy załączyć kopię odpowiednich dokumentów.	
Dowodem potwierdzającym posiadanie kwalifikacji rolniczych, o których mowa w art. 6 ust. 2 pkt 2 lit. c ustawy, w zakresie ukończenia studiów podyplomowych związanych z rolnictwem — jest świadectwo ich ukończenia wraz z wykazem przedmiotów objętych programem studiów oraz ich wymiarem godzinowym – do oświadczenia należy załączyć kopię odpowiednich dokumentów.	

<input type="checkbox"/>	<b>Wykształcenie średnie lub średnie branżowe inne niż rolnicze o którym mowa w art. 6 ust. 2 pkt 2 lit. c ustawy wymienionej w nagłówku *i posiadam co najmniej 3 letni staż pracy w rolnictwie.</b>
<b>E</b>	Dowodem potwierdzającym posiadanie kwalifikacji rolniczych, o których mowa w art. 6 ust. 2 pkt 2 lit. c ustawy wymienionej w nagłówku w zakresie wykształcenia średniego innego niż rolnicze - jest świadectwo ukończenia liceum ogólnokształcącego, liceum profilowanego, liceum technicznego, średniego liceum zawodowego, albo świadectwo lub dyplom ukończenia szkoły prowadzącej kształcenie zawodowe, dającej wykształcenie średnie lub średnie branżowe. Do oświadczenia należy załączyć kopię odpowiednich dokumentów, potwierdzających staż pracy w rolnictwie, wymienionych w części <b>G</b> .

<input type="checkbox"/>	<b>Wykształcenie podstawowe, gimnazjalne, zasadnicze zawodowe lub zasadnicze branżowe</b>
--------------------------	---

	<b>inne niż rolnicze o którym mowa w art. 6 ust. 2 pkt 2 lit. d ustawy wymienionej w nagłówku i posiadam co najmniej 5 letni staż pracy w rolnictwie.</b>
<b>F</b>	<p>Dowodem potwierdzającym posiadanie kwalifikacji rolniczych, o których mowa w art. 6 ust. 2 pkt 2 lit. d ustawy w zakresie:</p> <ol style="list-style-type: none"> <li>1) wykształcenia podstawowego — jest świadectwo ukończenia szkoły podstawowej;</li> <li>2) gimnazjalnego — jest świadectwo ukończenia gimnazjum;</li> <li>3) zasadniczego zawodowego — jest świadectwo ukończenia szkoły prowadzącej kształcenie zawodowe, dającej wykształcenie zasadnicze zawodowe</li> <li>4) zasadniczego branżowego – jest świadectwo ukończenia branżowej szkoły I stopnia albo zdanie egzaminów eksternistycznych z zakresu wymagań określonych w podstawie programowej kształcenia ogólnego dla branżowej szkoły I stopnia oraz: <ol style="list-style-type: none"> <li>a) ukończenie kwalifikacyjnego kursu zawodowego w zakresie kwalifikacji wyodrębnionej w zawodzie nauczonym w branżowej szkole I stopnia lub</li> <li>b) posiadanie świadectwa potwierdzającego kwalifikację wyodrębnioną w zawodzie nauczonym w branżowej szkole I stopnia lub</li> <li>c) uzyskanie dyplomu potwierdzającego kwalifikacje zawodowe.</li> </ol> </li> </ol> <p>– do oświadczenia należy załączyć kopie świadectw i odpowiednich dokumentów; dokumentów, potwierdzających stażu pracy w rolnictwie, wymienionych w części <b>G</b>.</p>

<b>Dowody potwierdzające posiadanie stażu pracy w rolnictwie, przy kwalifikacjach, o których mowa w części B, C, E i F jest:</b>	
<b>G</b>	<ol style="list-style-type: none"> <li>1) przy podleganiu ubezpieczeniu społecznemu rolników - <b>zaświadczenie właściwej jednostki organizacyjnej Kasy Rolniczego Ubezpieczenia Społecznego;</b></li> <li>2) przy prowadzeniu przez osobę przejmującą gospodarstwo rolne działalności rolniczej w gospodarstwie rolnym o łącznej powierzchni użytków rolnych wynoszącej co najmniej 1 ha będącym: <ol style="list-style-type: none"> <li>a) jej własnością - jest: <ul style="list-style-type: none"> <li>– <b>akt notarialny,</b></li> <li>– <b>prawomocne orzeczenie sądu,</b></li> <li>– <b>wypis z księgi wieczystej,</b></li> <li>– <b>wypis z ewidencji gruntów i budynków,</b></li> <li>– <b>zaświadczenie właściwego wójta (burmistrza lub prezydenta miasta),</b></li> <li>– <b>inne dokumenty, w tym oświadczenia, potwierdzające łączną powierzchnię, położenie i stan prawny posiadanego gospodarstwa rolnego,</b></li> </ul> </li> <li>b) przedmiotem użytkowania wieczystego - <b>jest jeden z dokumentów wymienionych w lit. a tire pierwsze-czwarte,</b></li> <li>c) przedmiotem dzierżawy - <b>jest jeden z dokumentów wymienionych w lit. a tire pierwsze-czwarte lub kopia umowy dzierżawy z datą pewną;</b></li> </ol> </li> <li>3) przy zatrudnieniu w gospodarstwie rolnym na podstawie umowy o pracę lub spółdzielczej umowy o pracę, przy wykonywaniu pracy związanej z prowadzeniem działalności rolniczej - <b>świadectwo pracy;</b></li> <li>4) przy wykonywaniu pracy związanej z prowadzeniem działalności rolniczej w charakterze członka spółdzielni produkcji rolnej - <b>zaświadczenie o wykonywaniu pracy;</b></li> <li>5) przy odbyciu stażu, o którym mowa w <a href="#">art. 53 ust. 1</a> ustawy z dnia 20 kwietnia 2004 r. o promocji zatrudnienia i instytucjach rynku pracy (Dz. U. z 2017 r. poz. 1065 ze zm.), obejmującego wykonywanie czynności związanych z prowadzeniem działalności rolniczej - <b>zaświadczenie o odbyciu stażu.</b></li> </ol>

**Miejscowość, data..... Podpis.....**

Powyższe ogłoszenie będzie zamieszczone pod adresem internetowym [www.ug.debnicakaszubska.ibip.pl](http://www.ug.debnicakaszubska.ibip.pl),  
[www.debnicakaszubska.eu](http://www.debnicakaszubska.eu), w prasie ogólnokrajowej, na tablicy ogłoszeń w budynku Urzędu Gminy  
Dębica Kaszubska i na tablicach sołectw Gminy.

**Dodatkowych informacji udziela Alicja Lichtensztein - pokój nr 16, w budynku Urzędu Gminy Dębica  
Kaszubska, lub pod numerem telefonu 59 8132 321 lub 666 366 828 ([nieruchomosci@debnicakaszubska.eu](mailto:nieruchomosci@debnicakaszubska.eu)).**