

**WÓJT
GMINY DĘBNICA KASZUBSKA
OGŁASZA II PRZETARG PISEMNY OGRANICZONY NA SPRZEDAŻ
DZIAŁKI ROLNEJ O POW. 46.8987 HA W DĘBNICY KASZUBSKIEJ,
POWIAT SŁUPSKI, WOJEWÓDZTWO POMORSKIE**

**cena wywoławcza: 2 350 000 zł
wadium płatne do dnia 16.09.2019 r. w wysokości: 200 000 zł**

CZĘŚĆ JAWNA PRZETARGU ODBĘDZIE SIĘ W DNIU 19.09.2019 R., GODZ. 9:00

II przetarg pisemny ograniczony na sprzedaż działki oznaczonej nr 222/2 o powierzchni 46.8987 ha, położonej w Dębnicy Kaszubskiej, powiat słupski, woj. pomorskie. Studium uwarunkowań i kierunków zagospodarowania przestrzennego (Uchwała Rady Gminy Dębница Kaszubska nr XLI/296/2014 z dnia 26 marca 2014 r.) przewiduje częściowo obszary wskazane na cele rozwoju funkcji mieszkaniowych i działalności gospodarczych oraz częściowo obszary rolniczej przestrzeni produkcyjnej.

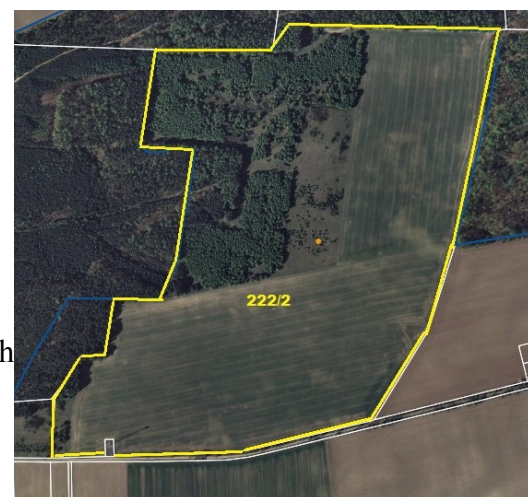
Księga wieczysta: SL1S/00059994/1, brak wpisów w dziale III i IV. Aktualnie część działki objęta jest umowami dzierżawy.



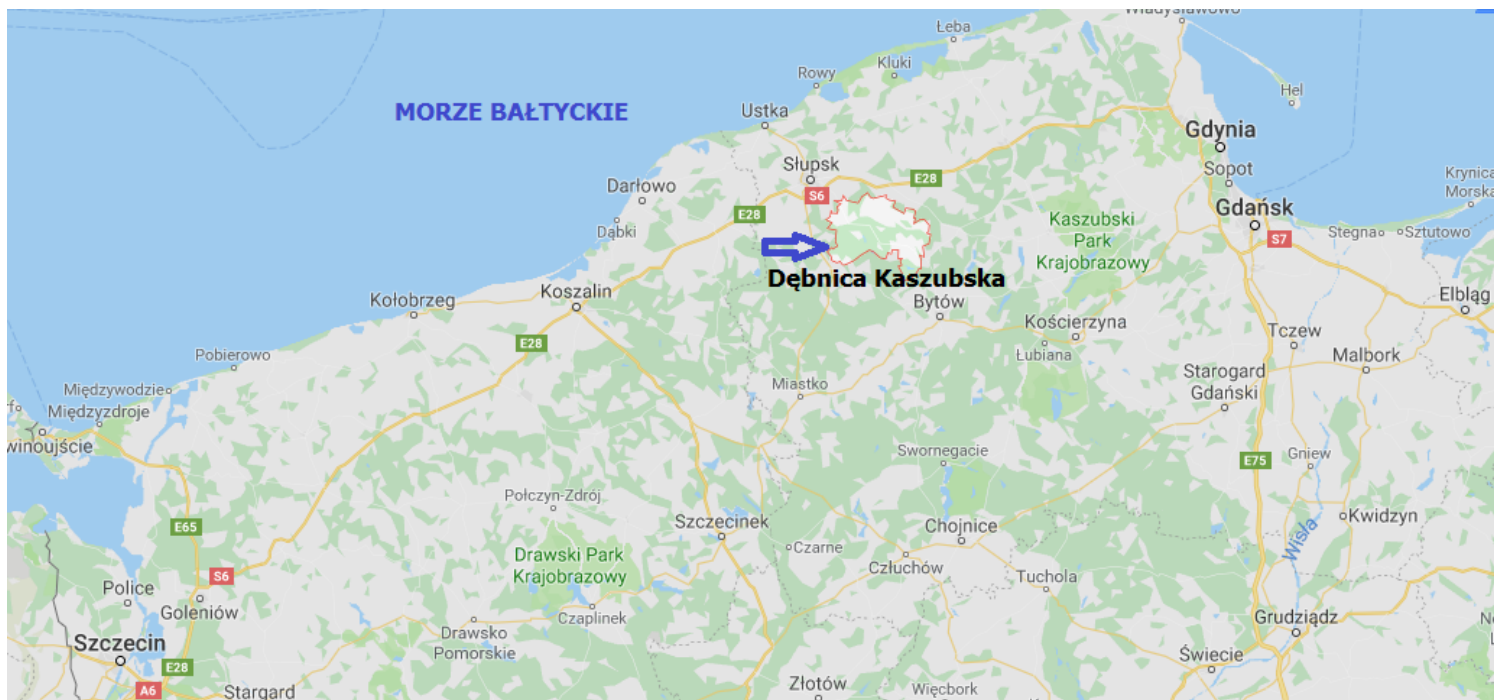
powierzchnia działki	użytek i klasa bonitacyjna	
	użytek	powierzchnia w ha
46.8987 ha	RIIIa	0.6083
	RIIIb	4.3345
	RIVa	31.4827
	RIVb	7.5658
	RV	1.2220
	PsV	1.6854

Działka oznaczona nr 222/2, położona jest na obrzeżach wsi Dębница Kaszubska przy ul. Piaskowej, wśród pól uprawnych i lasów.

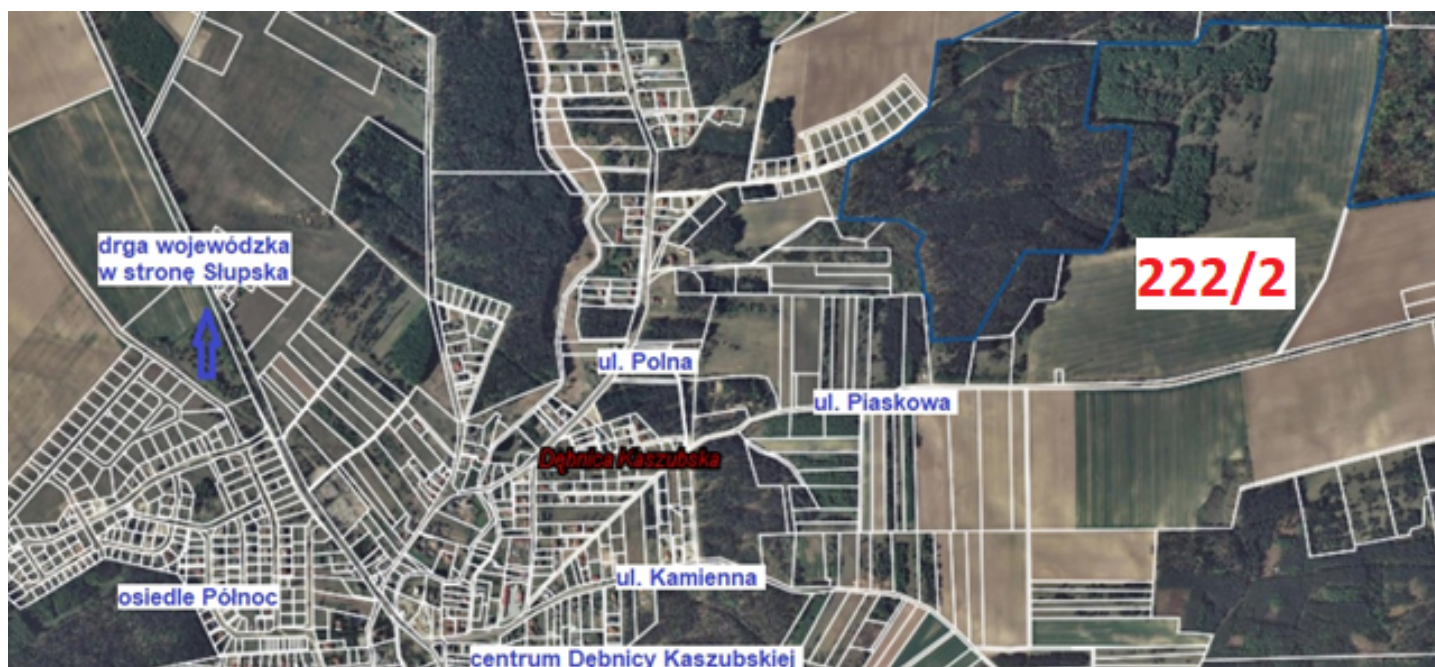
- kształt: nieregularny,
- teren nierówny,
- dojazd: od ulicy Piaskowej, droga o nawierzchni z gruntu rodzimego, przejezdna,
- działka częściowo zadrzewiona,
- działki zabudowane w odległości ok. 800 m,
- uzbrojenie terenu: w drodze sieć energetyczna, kanalizacyjna, wodociągowa, telekomunikacyjna,
- na sąsiedniej działce znajduje się maszt telekomunikacyjny.



LOKALIZACJA OGÓLNA



LOKALIZACJA SZCZEGÓŁOWA





INFORMACJE O PRZETARGU

1. Do przetargu może przystąpić:

- rolnik indywidualny,
- inny podmiot za zgodą Dyrektora Generalnego Krajowego Ośrodka, wyrażoną w drodze decyzji administracyjnej, który przed podpisaniem aktu notarialnego przedłoży zgodę wydaną przez Dyrektora Generalnego Krajowego Ośrodka Wsparcia Rolnictwa na zakup działki.

Za rolnika indywidualnego uważa się osobę fizyczną będącą właścicielem, użytkownikiem wieczystym, samoistnym posiadaczem lub dzierżawcą nieruchomości rolnych, których łączna powierzchnia użytków rolnych nie przekracza 300 ha, posiadającą kwalifikacje rolnicze oraz co najmniej od 5 lat zamieszkałą w gminie, na obszarze której jest położona jedna z nieruchomości rolnych wchodzących w skład gospodarstwa rolnego i prowadzącą przez ten okres osobiście to gospodarstwo. Do okresu, o którym mowa, zalicza się okres zamieszkiwania w innej gminie bezpośrednio poprzedzający zmianę miejsca zamieszkania, jeżeli w gminie tej jest albo była położona jedna z nieruchomości rolnych wchodzących w skład gospodarstwa rolnego.

Uważa się, że osoba fizyczna osobiście prowadzi gospodarstwo rolne, jeżeli:

- pracuje w tym gospodarstwie,
- podejmuje wszelkie decyzje dotyczące prowadzenia działalności rolniczej w tym gospodarstwie.

Uważa się, że osoba fizyczna posiada kwalifikacje rolnicze, jeżeli uzyskała:

- wykształcenie rolnicze zasadnicze zawodowe, zasadnicze branżowe, średnie, średnie branżowe lub wyższe lub
- tytuł kwalifikacyjny lub tytuł zawodowy, lub tytuł zawodowy mistrza w zawodzie przydatnym do prowadzenia działalności rolniczej i posiada co najmniej 3-letni staż pracy w rolnictwie, lub
- wykształcenie wyższe inne niż rolnicze i posiada co najmniej 3-letni staż pracy w rolnictwie albo wykształcenie wyższe inne niż rolnicze i ukończyła studia podyplomowe w zakresie związanym z rolnictwem, albo wykształcenie średnie lub średnie branżowe inne niż rolnicze i posiada co najmniej 3-letni staż pracy w rolnictwie, lub
- wykształcenie podstawowe, gimnazjalne, zasadnicze zawodowe lub zasadnicze branżowe inne niż rolnicze i posiada co najmniej 5-letni staż pracy w rolnictwie.

Za staż pracy uznaje się okres w którym osoba fizyczna:

- podlegała ubezpieczeniu społecznemu rolników lub
- prowadziła działalność rolniczą w gospodarstwie rolnym o obszarze nie mniejszym niż 1ha stanowiącym jej własność, przedmiot użytkowania wieczystego, przedmiot samoistnego posiadania lub dzierżawy, lub
- była zatrudniona w gospodarstwie rolnym na podstawie umowy o pracę lub spółdzielczej umowy o pracę, wykonując pracę związaną z prowadzeniem działalności rolniczej, lub
- wykonywała pracę związaną z prowadzeniem działalności rolniczej w charakterze członka spółdzielni produkcji rolnej, lub
- odbyła staż o którym mowa w art. 53 ust. 1 ustawy z dnia 20 kwietnia 2004 r. o promocji zatrudnienia i instytucjach rynku pracy (Dz.U.2018 poz. 1265 t.j. ze zm.) obejmujący wykonywanie czynności związanych z prowadzeniem działalności rolniczej.

2. Termin zgłoszenia uczestnictwa w przetargu – do dnia 16 wrzesień 2019 r. O zachowaniu terminu decyduje data wpływu zgłoszenia do Urzędu Gminy Dębicy Kaszubskiej.

3. Wadium należy wpłacić najpóźniej do **16 września 2019 r.** na podane konto bankowe Gminy Dębica Kaszubska **nr 25 9315 0004 0060 0444 2000 0100.** Wadium może być wnoszone w pieniądzu, obligacjach Skarbu Państwa lub papierach wartościowych dopuszczonych do obrotu publicznego.

Wadium zwraca się niezwłocznie po odwołaniu albo zamknięciu przetargu, jednak nie później niż przed upływem 3 dni od dnia, odpowiednio:

- odwołania przetargu;
- zamknięcia przetargu;
- unieważnienia przetargu;
- zakończenia przetargu wynikiem negatywnym.

Wadium wniesione w pieniądzu przez zgłaszającego, który przetarg wygrał, zalicza się na poczet ceny nabycia nieruchomości. Wadium wniesione w innej formie niż w formie pieniężnej przez uczestnika przetargu, który przetarg wygrał, podlega zwrotowi niezwłocznie po wpłaceniu kwoty równej cenie nieruchomości.

Wpłacenie wadium, jest równoznaczne z zapoznaniem się z przeznaczeniem zbywanego terenu, jak również z Rozporządzeniem Rady Ministrów z dnia 14 września 2004 roku w sprawie sposobu i trybu przeprowadzania przetargów oraz rokowań na zbycie nieruchomości.

4. Pisemna oferta powinna zawierać:

- imię, nazwisko i adres oferenta albo nazwę lub firmę oraz siedzibę, jeżeli oferentem jest osoba prawna lub inny podmiot;
- datę sporządzenia oferty;
- oświadczenie, że oferent zapoznał się z warunkami przetargu i przyjmuje te warunki bez zastrzeżeń;
- oferowaną cenę i sposób jej zapłaty;
- proponowany sposób realizacji dodatkowych warunków przetargu,
- kopia dowodu wpłaty wadium,
- w przypadku rolnika indywidualnego również dokumenty o których mowa w ustawie z dnia 11 kwietnia 2003 r. o kształtowaniu ustroju rolnego (Dz. U. z 2018 r. poz. 1405 ze zm.) potwierdzające spełnienie warunków do nabycia nieruchomości rolnej, o których mowa w art. 7 cytowanej ustawy.

Niezbędne dokumenty:

1) zaświadczenie o zameldowaniu na pobyt stały,

2) oświadczenie o osobistym prowadzeniu gospodarstwa rolnego, poświadczone przez wójta (burmistrza, prezydenta miasta) – WZÓR 1 załączony do ogłoszenia,

3) oświadczenie o łącznej powierzchni użytków rolnych stanowiących własność, użytkowanych wieczysto, będących w samoistnym posiadaniu, dzierżawionych przez rolnika indywidualnego – WZÓR 2 i 3 załączony do ogłoszenia,

4) oświadczenie o posiadaniu kwalifikacji rolniczych (WZÓR 4 załączony do ogłoszenia) i dowód potwierdzający posiadanie tych kwalifikacji, tj.:

- posiadanie wykształcenia rolniczego zasadniczego zawodowego, zasadniczego branżowego, średniego, średniego branżowego lub wyższego lub
- posiadanie tytułu kwalifikacyjnego lub tytułu zawodowego, lub tytułu zawodowego mistrza w zawodzie przydatnym do prowadzenia działalności rolniczej i posiadanie co najmniej 3-letniego stażu pracy w rolnictwie lub
- posiadanie wykształcenia wyższego innego niż rolnicze i posiadanie co najmniej 3-letniego stażu pracy w rolnictwie albo wykształcenia wyższego innego niż rolnicze i ukończenie studiów podyplomowych w zakresie związanym z rolnictwem, albo wykształcenia średniego lub średniego branżowego inne niż rolnicze i posiadanie co najmniej 3-letniego stażu pracy w rolnictwie lub

- posiadanie wykształcenia podstawowego, gimnazjalnego, zasadniczego zawodowego lub zasadniczego branżowego innego niż rolnicze i posiadanie co najmniej 5-letniego stażu pracy w rolnictwie.

Kwalifikacje rolnicze wraz z wykazem niezbędnych dokumentów określa rozporządzenie Ministra Rolnictwa i Rozwoju Wsi z dnia 17 stycznia 2012 r. w sprawie kwalifikacji rolniczych posiadanych przez osoby wykonujące działalność rolniczą (Dz. U. 2012 r. poz. 109 ze zmianami).

Oferty należy składać w zamkniętych kopertach z napisem „Przetarg ograniczony, działka nr 222/2, obręb Dębница Kaszubska” w terminie do dnia **16 września 2019 r.**

5. Lista osób zakwalifikowanych do uczestnictwa w przetargu zostanie wywieszona w siedzibie Urzędu Gminy Dębница Kaszubskiej na tablicy ogłoszeń w dniu **17 września 2019 r., godz. 12:00.**

6. Część jawna przetargu odbędzie się w dniu **19 września 2019 r., godz. 9:00** w tut. Urzędzie Gminy Dębница Kaszubska, I piętro, pok. nr 16.

Wójt Gminy zawiadomi osobę ustaloną jako nabywcę nieruchomości o miejscu i terminie zawarcia umowy sprzedaży najpóźniej w ciągu 21 dni od dnia zamknięcia przetargu.

7. Jeżeli osoba ustalona jako nabywca nieruchomości nie przystąpi bez usprawiedliwienia do zawarcia umowy w miejscu i terminie ustalonym zgodnie z art. 41 ust. 2 ustawy z dnia 21 sierpnia 1997 r. o gospodarce nieruchomościami, organizator przetargu może odstąpić od zawarcia umowy, a wpłacone wadium nie podlega zwrotowi, z wyjątkiem sytuacji niezyskania zgody od Dyrektora Generalnego Krajowego Ośrodka Wsparcia Rolnictwa na zakup działki.

8. Do dnia podpisania umowy notarialnej należy wpłacić zaoferowaną kwotę. W przypadku uchylecia się nabywcy od zawarcia umowy notarialnej tj. niestawienia się w miejscu i terminie podanym w zawiadomieniu lub braku wpłaty ceny nieruchomości do dnia zawarcia umowy Wójt Gminy Dębница Kaszubska może odstąpić od podpisania umowy, a wpłacone wadium nie podlega zwrotowi i przepada na rzecz Gminy.

9. Nabywca pokrywa koszt opłat notarialnych, koszt wypisów z aktu oraz opłaty sądowe.

10. Wójt Gminy Dębница Kaszubskiej zastrzega sobie prawo unieważnienia przetargu z ważnych przyczyn oraz informuje, że przysługuje mu prawo zamknięcia przetargu bez wybrania którejkolwiek z ofert.

11. Z uwagi na ograniczenia w możliwości nabywania nieruchomości rolnych wynikające z przepisów *ustawy z dnia 11 kwietnia 2003 roku o kształtowaniu ustroju rolnego* (tj. Dz. U. z 2018 r. poz. 1405 z późn. zm.), zwanej dalej ustawą, zasadnym jest zbycie nieruchomości w drodze przetargu ograniczonego w pierwszej kolejności do rolników indywidualnych a następnie (w przypadku nieprzystąpienia do przetargu przez rolnika indywidualnego) do podmiotów, o których mowa w art. 2a ust. 4 ustawy, który przed podpisaniem aktu notarialnego przedłoży zgodę wydaną przez Dyrektora Generalnego Krajowego Ośrodka Wsparcia Rolnictwa na zakup działki.

12. Stosownie do treści art. 2b ust. 1 ustawy, nabywca nieruchomości rolnej jest obowiązany prowadzić gospodarstwo rolne, w skład, którego weszła nabyta nieruchomość rolna, przez okres co najmniej 5 lat od dnia nabycia przez niego tej nieruchomości, a w przypadku osoby fizycznej prowadzić to gospodarstwo osobiście. W okresie, o którym mowa, nabyta nieruchomość nie może być zbyta ani oddana w posiadanie innym podmiotom (art. 2b ust. 2 ustawy). Przepisów ust. 1 i 2 nie stosuje się do podmiotów, o których mowa w art. 2a ust. 3 pkt 1, oraz do nabywców nieruchomości rolnej w przypadkach, o których mowa w art. 2a ust. 3 pkt 2 i 3 (art. 2b ust. 4 ustawy).

WZÓR 1

OŚWIADCZENIE NABYWCY O OSOBISTYM PROWADZENIU GOSPODARSTWA ROLNEGO
(art. 7 ust. 1 ustawy z dnia 11 kwietnia 2003 r. o kształtowaniu ustroju rolnego)

.....
IMIĘ (IMIONA) I NAZWISKO

.....
ZAMIESZKAŁY (A)

.....
LEGITYMUJĄCY (A) SIĘ

.....
WYDANYM PRZEZ

.....
NR PESEL

OŚWIADCZENIE

Oświadczam, że osobiście prowadzę gospodarstwo rolne przez okres co najmniej 5 lat ¹

położone w miejscowości..... gminie.....

powiecie..... woj.....

o ogólnej powierzchni ha.

Powierzchnia użytków rolnych² wyżej wymienionego gospodarstwa, których jestem:

- właścicielem wynosi ha

- użytkownikiem wieczystym wynosi ha

- samoistnym posiadaczem wynosi ha

- dzierżawcą wynosi ha

Suma użytków rolnych ha

Miejscowość, data Podpis.....

POŚWIADCZAM³

ze oświadczenie zgodne jest ze stanem faktycznym.

.....⁴
(podpis i pieczęć) (data)

¹ Zgodnie z art. 6 ust. 2 ustawy z dnia 11 kwietnia 2003 r. o kształtowaniu ustroju rolnego uważa się, że osoba fizyczna osobiście prowadzi gospodarstwo rolne, jeśli pracuje w tym gospodarstwie oraz podejmuje wszelkie decyzje dotyczące prowadzenia działalności rolniczej w tym gospodarstwie przez okres co najmniej 5 lat.

² Zgodnie z art. 2 pkt 5 ustawy z dnia 11 kwietnia 2003 r. o kształtowaniu ustroju rolnego przez użytki rolne należy rozumieć grunty orne, sady, łąki trwałe, pastwiska trwałe, grunty rolne zabudowane, grunty pod stawami, grunty pod rowami.

³ Oświadczenie nabywcy, zgodnie z art. 7 ust. 1 ustawy z dnia 11 kwietnia 2003 r. o kształtowaniu ustroju rolnego, powinno być poświadczane przez właściwego wójta (burmistrza, prezydenta miasta).

⁴ Podpis wójta (burmistrza, prezydenta miasta) lub osoby upoważnionej przez te podmioty, o ile z pieczęci urzędowej znajdującej w takim dokumencie wynika, iż działają one z upoważnienia tych osób (art. 268 Kpa).

WZÓR 2

OŚWIADCZENIE O ŁĄCZNEJ POWIERZCHNI UŻYTKÓW ROLNYCH STANOWIĄCYCH WŁASNOŚĆ, UŻYTKOWANIE WIECZYSTE, BĘDĄCYCH W SAMOISTNYM POSIADANIU, DZIERŻAWIONYCH PRZEZ ROLNIKA INDYWIDUALNEGO⁵ (art. 7 ust. 5 pkt 1 ustawy z dnia 11 kwietnia 2003 r. o kształtowaniu ustroju rolnego)
(dotyczy wszelkich nieruchomości rolnych niezależnie od miejsca ich położenia i liczby gospodarstw)

.....
IMIĘ (IMIONA) I NAZWISKO
.....

ZAMIESZKAŁY (A)
.....

LEGITIMUJĄCY (A) SIĘ

WYDANYM PRZEZ
.....

NUMER PESEL

OŚWIADCZENIE⁶

Oświadczam, że jestem właścicielem, użytkownikiem wieczystym, samoistnym posiadaczem, dzierżawcą niżej wymienionych nieruchomości rolnych⁷:

Lp	Miejscowość	Gmina	Powiat	Województwo	Powierzchnia ogółem w ha	Powierzchnia użytków rolnych ⁸ w ha	Forma władania (własność, użytkowanie wieczyste, samoistne posiadanie, dzierżawa)

Miejscowość, data..... Podpis.....

⁵ poza powyższym oświadczeniem wymagane jest uzyskanie poświadczenia z każdej z gmin, na wzorzec 3, na terenie której położone jest to gospodarstwo rodzinne.

⁶ Oświadczenie to nie wymaga poświadczenia przez wójta (burmistrza, prezydenta miasta).

⁷ Przy ustalaniu powierzchni nieruchomości rolnych, będących przedmiotem współwłasności uwzględnia się powierzchnię nieruchomości rolnych odpowiadających udziałowi we współwłasności takich nieruchomości, a w przypadku współwłasności łącznej uwzględnia się łączną powierzchnię nieruchomości rolnych stanowiących przedmiot współwłasności. Stosuje się odpowiednio do ustalania powierzchni nieruchomości rolnych będących przedmiotem współposiadania samoistnego oraz współposiadania na podstawie użytkowania wieczystego lub na podstawie umowy dzierżawy.

⁸ Zgodnie z art. 2 pkt 5 ustawy o kształtowaniu ustroju rolnego przez użytki rolne należy rozumieć grunty orne, sady, łąki trwałe, pastwiska trwałe, grunty rolne zabudowane, grunty pod stawami i grunty pod rowami.

WZÓR 3

OŚWIADCZENIE ROLNIKA INDYWIDUALNEGO (oświadczenie to należy złożyć z każdej gminy na terenie której położone jest gospodarstwo rolne)

- **O OSOBISTYM PROWADZENIU GOSPODARSTWA ROLNEGO** (art. 7 ust. 1 w zw. z art. 6 ust. 2 pkt 1 ustawy z dnia 11 kwietnia 2003 r. o kształtowaniu ustroju rolnego)

- **O ŁĄCZNEJ POWIERZCHNI UŻYTKÓW ROLNYCH WCHODZĄCYCH W SKŁAD GOSPODARSTWA RODZINNEGO W DANEJ GMINIE** (art. 7 ust. 5 pkt 2 w zw. z art. 5 ust. 1 ustawy)

.....
IMIĘ (IMIONA) I NAZWISKO

.....
ZAMIESZKAŁY (A)

.....
LEGITYMUJĄCY (A) SIĘ

.....
WYDANYM PRZEZ

.....
NR PESEL

OŚWIADCZENIE

Oświadczam, że od..... roku osobiście⁹ prowadzę gospodarstwo rolne, w skład którego wchodzi nieruchomości rolne o łącznej powierzchniha. położone w miejscowości(ach)

.....
gminie.....powiecie.....woj.....

Powierzchnia użytków rolnych¹⁰ wyżej wymienionej nieruchomości rolnej, której jestem:

- właścicielem wynosi ha
- użytkownikiem wieczystym wynosi ha
- samoistnym posiadaczem wynosi ha
- dzierżawcą wynosi ha

Suma użytków rolnych ha

Miejscowość, data Podpis.....

POŚWIADCZAM¹¹

ze oświadczenie zgodne jest ze stanem faktycznym.

.....¹².....

(podpis i pieczęć)

(data)

⁹ Zgodnie z art. 6 ust. 2 ustawy z dnia 11 kwietnia 2003 r. o kształtowaniu ustroju rolnego uważa się, że osoba fizyczna osobiście prowadzi gospodarstwo rolne, jeśli pracuje w tym gospodarstwie oraz podejmuje wszelkie decyzje dotyczące prowadzenia działalności rolniczej w tym gospodarstwie przez okres co najmniej 5 lat.

¹⁰ Zgodnie z art. 2 pkt 5 ustawy z dnia 11 kwietnia 2003 r. o kształtowaniu ustroju rolnego przez użytki rolne należy rozumieć grunty orne, sady, łąki trwałe, pastwiska trwałe, grunty rolne zabudowane, grunty pod stawami, grunty pod rowami. Łączna powierzchnia użytków rolnych kandydata na nabywcę nieruchomości nie może przekroczyć 300 ha.

¹¹ Oświadczenie nabywcy, zgodnie z art. 7 ust. 1 ustawy z dnia 11 kwietnia 2003 r. o kształtowaniu ustroju rolnego, powinno być poświadczane przez właściwego wójta (burmistrza, prezydenta miasta).

¹² Podpis wójta (burmistrza, prezydenta miasta) lub osoby upoważnionej przez te podmioty, o ile z pieczęci urzędowej znajdującej w takim dokumencie wynika, iż działają one z upoważnienia tych osób (art. 268 Kpa).

WZÓR 4

OŚWIADCZENIE O POSIADANIU KWALIFIKACJI ROLNICZYCH (art. 7 ust. 8 w związku z art. 6 ust. 2 pkt 2, ustawy z dnia 11 kwietnia 2003 r. o kształtowaniu ustroju rolnego Dz. U. z 2017 r. poz. 2196 ze zm.)

IMIĘ (IMIONA) I

NAZWISKO:

NUMER PESEL: - - - - - NUMER DOWODU OSOBISTEGO: - - - - -

ADRES ZAMIESZKANIA: - - - - -

.....

W związku z treścią Rozporządzenia Ministra Rolnictwa i Rozwoju Wsi z 17.01.2012 r. w sprawie kwalifikacji rolniczych posiadanych przez osoby wykonujące działalność rolniczą (Dz.U. z 2012 r., poz. 109), wydanym na podstawie art. 7 ust. 8 ustawy z dnia 11 kwietnia 2003 r. o kształtowaniu ustroju rolnego **oświadczam**, iż jako osoba fizyczna, w związku z definicją rolnika określoną w art. 6 ust 2 pkt 2 ustawy z dnia 11 kwietnia 2003 r. o kształtowaniu ustroju rolnego posiadam kwalifikacje rolnicze, ponieważ posiadam wykształcenie:*

<input type="checkbox"/>	Wykształcenie rolnicze zasadnicze zawodowe, zasadnicze branżowe, średnie, średnie branżowe lub wyższe, o którym mowa w art. 6 ust. 2 pkt 2 lit. a ustawy wymienionej w nagłówku *¹³.		
	A1 - Zawody, których posiadanie uznaje się za wykształcenie zasadnicze zawodowe rolnicze to:	A2 - Zawody, których posiadanie uznaje się za wykształcenie średnie rolnicze to:	A3 Kierunki studiów pierwszego i drugiego stopnia oraz jednolitych studiów magisterskich, których ukończenie uznaje się za posiadanie wykształcenia wyższego rolniczego:
A	<input type="checkbox"/> a) rolnik; <input type="checkbox"/> b) ogrodnik; <input type="checkbox"/> c) pszczelarz; <input type="checkbox"/> d) mechanik operator pojazdów i maszyn rolniczych; <input type="checkbox"/> e) rybak śródlądowy — w przypadku, gdy w gospodarstwie jest prowadzony chów lub hodowla ryb; <input type="checkbox"/> f) mechanik maszyn rolniczych; <input type="checkbox"/> g) mechanik maszyn i urządzeń o specjalności maszyny i urządzenia rolnicze; <input type="checkbox"/> h) rolnik mechanizator.	<input type="checkbox"/> a) technik rolnik; <input type="checkbox"/> b) technik ogrodnik; <input type="checkbox"/> c) technik architektury krajobrazu; <input type="checkbox"/> d) technik hodowca o specjalności: — hodowla drobiu; — hodowla zwierząt; <input type="checkbox"/> e) technik hodowca koni; <input type="checkbox"/> f) technik pszczelarz; <input type="checkbox"/> g) technik rybactwa śródlądowego w przypadku gdy w gospodarstwie jest prowadzony chów lub hodowla ryb; <input type="checkbox"/> h) technik weterynarii — w przypadku gdy w gospodarstwie jest prowadzony chów lub hodowla zwierząt; <input type="checkbox"/> i) technik ekonomista o specjalności: — ekonomika i rachunkowość przedsiębiorstw rolnych; — rachunkowość i rynek rolny; <input type="checkbox"/> j) technik towaroznawca o specjalności surowce rolne; <input type="checkbox"/> k) technik agrobiznesu; <input type="checkbox"/> l) technik mechanizacji rolnictwa; <input type="checkbox"/> m) technik melioracji wodnych; <input type="checkbox"/> n) technik inżynierii środowiska i melioracji;	<input type="checkbox"/> 1) rolnictwo; <input type="checkbox"/> 2) ogrodnictwo; <input type="checkbox"/> 3) weterynaria; <input type="checkbox"/> 4) technika rolnicza i leśna; <input type="checkbox"/> 5) zootechnika; <input type="checkbox"/> 6) architektura krajobrazu; <input type="checkbox"/> 7) rybactwo.

¹³ * - właściwe pole zaznaczyć znakiem X

		<input type="checkbox"/> o) technik turystyki wiejskiej; <input type="checkbox"/> p) technik mechanik o specjalności maszyny i urządzenia rolnicze.	
<p>Dowodem potwierdzającym posiadanie kwalifikacji rolniczych, o których mowa w art. 6 ust. 2 pkt 2 lit. a ustawy o której mowa w nagłówku w zakresie wykształcenia rolniczego:</p>			
<p>1) wyższego — jest dyplom ukończenia studiów pierwszego stopnia, drugiego stopnia lub jednolitych studiów magisterskich na kierunku wymienionym w części A3 – do oświadczenia należy załączyć kopię dokumentów,</p>			
<p>2) średniego — jest świadectwo lub dyplom ukończenia szkoły kształcącej w zawodzie wymienionym w części B albo - w przypadku gdy na świadectwie ukończenia szkoły brak jest informacji o zawodzie - świadectwo ukończenia szkoły wraz z zaświadczeniem. o którym mowa w § 3 ust. 6 rozporządzenia Ministra Edukacji Narodowej z dnia 18 stycznia 2017 r. w sprawie świadectw dyplomów państwowych i innych druków szkolnych (Dz. U. 2017, poz. 170), potwierdzającym, że absolwent kształcił się w zawodzie wymienionym w części A2 – do oświadczenia należy załączyć kopię dokumentów,</p>			
<p>3) średniego branżowego – jest świadectwo ukończenia branżowej szkoły II stopnia lub posiadanie dokumentów potwierdzających wykształcenie zasadnicze branżowe, o których mowa w pkt. 5, oraz zdanie egzaminu eksternistycznego z zakresu wymagań określonych w podstawie programowej kształcenia ogólnego dla branżowej szkoły II stopnia, a także:</p>			
<p>a) ukończenie kwalifikacyjnego kursu zawodowego w zakresie kwalifikacji wyodrębnionej w danym zawodzie nauczonym w branżowej szkole II stopnia, z tym, że kwalifikacja ta, wraz z kwalifikacją w szkole branżowej I stopnia, zostały wyodrębnione w tym samym zawodzie lub</p>			
<p>b) posiadanie świadectwa potwierdzającego kwalifikację wyodrębnioną w danym zawodzie nauczonym w branżowej szkole II stopnia, z tym, że kwalifikacja ta, wraz z kwalifikacją w szkole branżowej I stopnia, zostały wyodrębnione w tym samym zawodzie lub</p>			
<p>c) uzyskanie dyplomu potwierdzającego kwalifikacje zawodowe w zawodzie nauczonym na poziomie technika.</p>			
<p>4) zasadniczego zawodowego — jest świadectwo ukończenia szkoły z uzyskanym tytułem wykwalifikowanego robotnika lub dyplom ukończenia szkoły z tytułem wykwalifikowanego robotnika albo dyplom uzyskania tytułu zawodowego lub dyplom potwierdzający kwalifikacje zawodowe, w zawodzie wymienionym w części A1 – do oświadczenia należy załączyć kopię dokumentów.</p>			
<p>5) zasadniczego branżowego – jest świadectwo ukończenia branżowej szkoły I stopnia albo zdanie egzaminów eksternistycznych z zakresu wymagań określonych w podstawie programowej kształcenia ogólnego dla branżowej szkoły I stopnia oraz:</p>			
<p>a) ukończenie kwalifikacyjnego kursu zawodowego w zakresie kwalifikacji wyodrębnionej w zawodzie nauczonym w branżowej szkole I stopnia lub</p>			
<p>b) posiadanie świadectwa potwierdzającego kwalifikację wyodrębnioną w zawodzie nauczonym w branżowej szkole I stopnia lub</p>			
<p>c) uzyskanie dyplomu potwierdzającego kwalifikacje zawodowe.</p>			
<input type="checkbox"/>	<p>Tytuł kwalifikacyjny lub tytuł zawodowy, lub tytuł zawodowy mistrza w zawodzie przydatnym do prowadzenia działalności rolniczej, o którym mowa w art. 6 ust. 2 pkt 2 lit. b ustawy wymienionej w nagłówku i posiadam, co najmniej 3 letni staż pracy w rolnictwie *¹⁴.</p>		
	<p>Tytułami kwalifikacyjnymi, tytułami zawodowymi oraz tytułami zawodowymi mistrza w zawodach przydatnych do prowadzenia działalności rolniczej są:</p>		
B	<input type="checkbox"/> 1) rolnik; <input type="checkbox"/> 2) wykwalifikowany rolnik; <input type="checkbox"/> 3) mistrz rolnik; <input type="checkbox"/> 4) rolnik upraw polowych: a) wykwalifikowany rolnik upraw	<input type="checkbox"/> 11) hodowca drobiu: a) wykwalifikowany hodowca drobiu; b) mistrz — hodowca drobiu; <input type="checkbox"/> 12) hodowca zwierząt futerkowych: a) wykwalifikowany hodowca zwierząt futerkowych; b) mistrz — hodowca zwierząt futerkowych; <input type="checkbox"/> 13) pszczelarz;	<input type="checkbox"/> 24) traktorzysta — wykwalifikowany traktorzysta; <input type="checkbox"/> 25) traktorzysta kombajnista — wykwalifikowany traktorzysta kombajnista; <input type="checkbox"/> 26) rolnik obsługi maszyn rolniczych — mistrz rolnik obsługi maszyn rolniczych; <input type="checkbox"/> 27) mechanik operator pojazdów

<p>polowych. b) mistrz — rolnik upraw polowych; □ 5) rolnik łąkarz: a) wykwalifikowany rolnik łąkarz, b) mistrz — rolnik łąkarz; □ 6) rolnik chmielarz: a) wykwalifikowany rolnik chmielarz; b) mistrz — rolnik chmielarz; □ 7) rolnik hodowca bydła: a) wykwalifikowany rolnik hodowca bydła; b) mistrz — rolnik hodowca bydła; □ 8) rolnik hodowca trzody chlewnej: a) wykwalifikowany rolnik hodowca trzody chlewnej; b) mistrz rolnik hodowca trzody chlewnej; □ 9) rolnik hodowca owiec: a) wykwalifikowany rolnik hodowca owiec; b) mistrz — rolnik hodowca owiec; □ 10) rolnik hodowca koni: a) wykwalifikowany rolnik hodowca koni; b) mistrz — rolnik hodowca koni;</p>	<p>□ 14) wykwalifikowany pszczelarz; □ 15) mistrz pszczelarz; □ 16) ogrodnik; □ 17) wykwalifikowany ogrodnik; □ 18) mistrz ogrodnik; □ 19) ogrodnik sadownik: a) wykwalifikowany ogrodnik sadownik; b) mistrz ogrodnik sadownik; □ 20) ogrodnik szkółkarz: a) wykwalifikowany ogrodnik szkółkarz; b) mistrz — ogrodnik szkółkarz; □ 21) ogrodnik warzywnik: a) wykwalifikowany ogrodnik warzywnik; b) mistrz — ogrodnik warzywnik; □ 22) ogrodnik upraw kwaciarskich: a) wykwalifikowany ogrodnik upraw kwaciarskich; b) mistrz — ogrodnik upraw kwaciarskich; □ 23) ogrodnik pieczarkarz: a) wykwalifikowany ogrodnik pieczarkarz; b) mistrz — ogrodnik pieczarkarz;</p>	<p>i maszyn rolniczych; □ 28) wykwalifikowany mechanik operator pojazdów i maszyn rolniczych; □ 29) mistrz — mechanik operator pojazdów i maszyn rolniczych; □ 30) rybak stawowy — w przypadku gdy w gospodarstwie jest prowadzony chów lub hodowla ryb: a) wykwalifikowany rybak stawowy; b) mistrz — rybak stawowy; □ 31) rybak jeziorowy — w przypadku gdy w gospodarstwie jest prowadzony chów lub hodowla ryb: a) wykwalifikowany rybak jeziorowy; b) mistrz — rybak jeziorowy; □ 32) rybak rzeczny — w przypadku gdy w gospodarstwie jest prowadzony chów lub hodowla ryb: a) wykwalifikowany rybak rzeczny; b) mistrz — rybak rzeczny; □ 33) rybak śródlądowy — w przypadku gdy w gospodarstwie jest prowadzony chów lub hodowla ryb: □ 34) absolwent zespołu przysposobienia rolniczego: □ 35) absolwent szkoły przysposobienia rolniczego.</p>
--	---	---

Dowodem potwierdzającym posiadanie kwalifikacji rolniczych, o których mowa w art. 6 ust. 2 pkt 2 lit. b ustawy wymienionej w nagłówku w zakresie tytułu kwalifikacyjnego lub tytułu zawodowego lub tytułu zawodowego mistrza w zawodzie przydatnym do prowadzenia działalności rolniczej jest świadectwo z tytułem wykwalifikowanego robotnika lub dyplom z tytułem mistrza w zawodzie wymienionym w części **B**, wydane przez państwową komisję egzaminacyjną, lub świadectwo albo zaświadczenie ukończenia trzech stopni zespołu przysposobienia rolniczego, albo świadectwo ukończenia szkoły przysposobienia rolniczego – do oświadczenia należy załączyć kopię odpowiednich dokumentów, potwierdzających staż pracy w rolnictwie, wymienionych w części **G**.

<input type="checkbox"/>	Wykształcenie wyższe inne niż rolnicze, o którym mowa w art. 6 ust. 2 pkt 2 lit. c ustawy wymienionej w nagłówku i posiadanie, co najmniej 3 letni staż pracy w rolnictwie.
C1	Dowodem potwierdzającym posiadanie kwalifikacji rolniczych, o których mowa w art. 6 ust. 2 pkt 2 lit. c ustawy w zakresie wykształcenia innego niż rolnicze, w przypadku wykształcenia wyższego — jest dyplom ukończenia studiów pierwszego stopnia, drugiego stopnia lub jednolitych studiów magisterskich na kierunku innym niż wymieniony w części A3 – do oświadczenia należy załączyć kopię odpowiednich dokumentów, potwierdzających stażu pracy w rolnictwie, wymienionych w części G .

<input type="checkbox"/>	Wykształcenie wyższe na kierunku innym niż wymieniony w części A3. Kierunek ten zawierał program kształcenia w wymiarze, co najmniej 120 godzin w zakresie działalności wytwórczej w rolnictwie.
C2	W przypadku ukończenia studiów na kierunku innym niż kierunki studiów pierwszego i drugiego stopnia oraz jednolitych studiów magisterskich, których ukończenie uznaje się za posiadanie wykształcenia wyższego rolniczego, za posiadanie wykształcenia wyższego rolniczego uznaje się ukończenie kierunku studiów, dla którego program kształcenia lub zakres kształcenia obejmują treści związane z działalnością wytwórczą w rolnictwie w zakresie produkcji roślinnej i zwierzęcej, nie wyłączając produkcji ogrodniczej, sadowniczej i rybnej, w wymiarze łącznym co najmniej 120 godzin.
Dowodem potwierdzającym powyższych kwalifikacji rolniczych dla wykształcenia wyższego — jest dyplom ukończenia studiów pierwszego stopnia, drugiego stopnia lub jednolitych studiów magisterskich na kierunku innym niż wymieniony w części A3 – do oświadczenia należy dołączyć zaświadczenie z właściwej uczelni w zakresie spełnienia w programie studiów warunku posiadania, co najmniej 120 godzin, o których mowa powyżej - § 2 pkt. 2 Rozporządzenia Ministra Rolnictwa i Rozwoju Wsi z dnia 17.01.2012 r. w sprawie kwalifikacji rolniczych posiadanych przez osoby wykonujące działalność rolniczą.	

<input type="checkbox"/>	Wykształcenie wyższe inne niż rolnicze o którym mowa w art. 6 ust. 2 pkt 2 lit. c ustawy wymienionej w nagłówku i ukończone studia podyplomowe w zakresie związanym z rolnictwem *¹⁵.
Studia podyplomowe uznaje się za studia podyplomowe w zakresie związanym z rolnictwem wówczas, gdy ich program obejmuje, co najmniej jedno z następujących zagadnień:	
D	<input type="checkbox"/> 1) ekonomika rolnictwa; <input type="checkbox"/> 2) organizacja lub technologia produkcji rolniczej; <input type="checkbox"/> 3) marketing artykułów rolnych; <input type="checkbox"/> 4) rachunkowość rolnicza; <input type="checkbox"/> 5) agrobiznes.
Dowodem potwierdzającym posiadanie kwalifikacji rolniczych, o których mowa w art. 6 ust. 2 pkt 2 lit. c ustawy wymienionej w nagłówku w zakresie wykształcenia innego niż rolnicze, w przypadku wykształcenia wyższego — jest dyplom ukończenia studiów pierwszego stopnia, drugiego stopnia lub jednolitych studiów magisterskich na kierunku innym niż wymieniony w części A3 – do oświadczenia należy załączyć kopię odpowiednich dokumentów.	
Dowodem potwierdzającym posiadanie kwalifikacji rolniczych, o których mowa w art. 6 ust. 2 pkt 2 lit. c ustawy, w zakresie ukończenia studiów podyplomowych związanych z rolnictwem — jest świadectwo ich ukończenia wraz z wykazem przedmiotów objętych programem studiów oraz ich wymiarem godzinowym – do oświadczenia należy załączyć kopię odpowiednich dokumentów.	

□	Wykształcenie średnie lub średnie branżowe inne niż rolnicze o którym mowa w art. 6 ust. 2 pkt 2 lit. c ustawy wymienionej w nagłówku *i posiadam co najmniej 3 letni staż pracy w rolnictwie.
E	Dowodem potwierdzającym posiadanie kwalifikacji rolniczych, o których mowa w art. 6 ust. 2 pkt 2 lit. c ustawy wymienionej w nagłówku w zakresie wykształcenia średniego innego niż rolnicze - jest świadectwo ukończenia liceum ogólnokształcącego, liceum profilowanego, liceum technicznego, średniego liceum zawodowego, albo świadectwo lub dyplom ukończenia szkoły prowadzącej kształcenie zawodowe, dającej wykształcenie średnie lub średnie branżowe. Do oświadczenia należy załączyć kopię odpowiednich dokumentów, potwierdzających staż pracy w rolnictwie, wymienionych w części G.

□	Wykształcenie podstawowe, gimnazjalne, zasadnicze zawodowe lub zasadnicze branżowe inne niż rolnicze o którym mowa w art. 6 ust. 2 pkt 2 lit. d ustawy wymienionej w nagłówku i posiadam co najmniej 5 letni staż pracy w rolnictwie.
F	Dowodem potwierdzającym posiadanie kwalifikacji rolniczych, o których mowa w art. 6 ust. 2 pkt 2 lit. d ustawy w zakresie: <ol style="list-style-type: none"> 1) wykształcenia podstawowego — jest świadectwo ukończenia szkoły podstawowej; 2) gimnazjalnego — jest świadectwo ukończenia gimnazjum; 3) zasadniczego zawodowego — jest świadectwo ukończenia szkoły prowadzącej kształcenie zawodowe, dającej wykształcenie zasadnicze zawodowe 4) zasadniczego branżowego – jest świadectwo ukończenia branżowej szkoły I stopnia albo zdanie egzaminów eksternistycznych z zakresu wymagań określonych w podstawie programowej kształcenia ogólnego dla branżowej szkoły I stopnia oraz: <ol style="list-style-type: none"> a) ukończenie kwalifikacyjnego kursu zawodowego w zakresie kwalifikacji wyodrębnionej w zawodzie nauczonym w branżowej szkole I stopnia lub b) posiadanie świadectwa potwierdzającego kwalifikację wyodrębnioną w zawodzie nauczonym w branżowej szkole I stopnia lub c) uzyskanie dyplomu potwierdzającego kwalifikacje zawodowe. – do oświadczenia należy załączyć kopie świadectw i odpowiednich dokumentów; dokumentów, potwierdzających staż pracy w rolnictwie, wymienionych w części G.

Dowody potwierdzające posiadanie stażu pracy w rolnictwie, przy kwalifikacjach, o których mowa w części B, C, E i F jest:

G	<ol style="list-style-type: none"> 1) przy podleganiu ubezpieczeniu społecznemu rolników - zaświadczenie właściwej jednostki organizacyjnej Kasy Rolniczego Ubezpieczenia Społecznego; 2) przy prowadzeniu przez osobę przejmującą gospodarstwo rolne działalności rolniczej w gospodarstwie rolnym o łącznej powierzchni użytków rolnych wynoszącej co najmniej 1 ha będącym: <ol style="list-style-type: none"> a) jej własnością - jest: <ul style="list-style-type: none"> – akt notarialny, – prawomocne orzeczenie sądu, – wypis z księgi wieczystej, – wypis z ewidencji gruntów i budynków, – zaświadczenie właściwego wójta (burmistrza lub prezydenta miasta), – inne dokumenty, w tym oświadczenia, potwierdzające łączną powierzchnię, położenie i stan prawny posiadanego gospodarstwa rolnego, b) przedmiotem użytkowania wieczystego - jest jeden z dokumentów wymienionych w lit. a tire pierwsze-czwarte, c) przedmiotem dzierżawy - jest jeden z dokumentów wymienionych w lit. a tire pierwsze-czwarte lub kopia umowy dzierżawy z datą pewną; 3) przy zatrudnieniu w gospodarstwie rolnym na podstawie umowy o pracę lub spółdzielczej umowy o pracę, przy wykonywaniu pracy związanej z prowadzeniem działalności rolniczej
---	---

<p>- świadcstwo pracy;</p> <p>4) przy wykonywaniu pracy związanej z prowadzeniem działalności rolniczej w charakterze członka spółdzielni produkcji rolnej - zaświadczenie o wykonywaniu pracy;</p> <p>5) przy odbyciu stażu, o którym mowa w art. 53 ust. 1 ustawy z dnia 20 kwietnia 2004 r. o promocji zatrudnienia i instytucjach rynku pracy (Dz. U. z 2017 r. poz. 1065 ze zm.), obejmującego wykonywanie czynności związanych z prowadzeniem działalności rolniczej - zaświadczenie o odbyciu stażu.</p>
--

Miejscowość, data..... Podpis.....

Powyższe ogłoszenie będzie zamieszczone pod adresem internetowym www.ug.debnicakaszubska.ibip.pl, www.debnicakaszubska.eu, w prasie ogólnokrajowej, na tablicy ogłoszeń w budynku Urzędu Gminy Dębica Kaszubska i na tablicach sołectw Gminy.

Dodatkowych informacji udziela Alicja Lichtensztein - pokój nr 16, w budynku Urzędu Gminy Dębica Kaszubska, lub pod numerem telefonu 59 8132 321 lub 666 366 828 (nieruchomosci@debnicakaszubska.eu).