

**UCHWAŁA NR XLIV/354/2018  
RADY GMINY DĘBNICA KASZUBSKA**

z dnia 17 października 2018 r.

**w sprawie zatwierdzenia „Planu Odnowy Miejscowości Dębница Kaszubska, Krzynia, Łysomice,  
Łysomiczki na lata 2010-2020” z dnia 13 września 2018 r.**

Na podstawie art. 18 ust. 2 pkt 6 ustawy z dnia 8 marca 1990 r. o samorządzie gminnym (Dz. U. z 2018 r. poz. 994, z późn. zm.) **uchwała się, co następuje:**

§ 1. Zatwierdza się „Plan Odnowy Miejscowości Dębница Kaszubska, Krzynia, Łysomice, Łysomiczki na lata 2010-2020”, przyjęty uchwałą nr 02/2018 Zebrania Wiejskiego Sołectwa Dębница Kaszubska w dniu 13 września 2018 r., stanowiący załącznik do niniejszej uchwały.

§ 2. Traci moc uchwała nr XIV/109/2016 z dnia 30 marca 2016 r. w sprawie zatwierdzenia „Planu Odnowy Miejscowości Dębница Kaszubska, Krzynia, Łysomice, Łysomiczki na lata 2009-2018” z dnia 21 marca 2016 r.

§ 3. Wykonanie uchwały powierza się Wójtowi Gminy Dębница Kaszubska.

§ 4. Uchwała wchodzi w życie z dniem podjęcia.

Przewodniczący Rady Gminy

**Krzysztof Badowski**

Załącznik do uchwały Nr XLIV/354/2018  
Rady Gminy Dębica Kaszubska  
z dnia 17 października 2018 r.

Załącznik do uchwały nr 02/2018  
zebrania wiejskiego z dnia 13.09.2018 r.

## **Plan Odnowy Miejscowości Dębica Kaszubska, Krzynia, Łysomice, Łysomiczki na lata 2010-2020**

GMINA DĘBNICA KASZUBSKA  
POWIAT SŁUPSK  
WOJEWÓDZTWO POMORSKIE



**Spis treści:**

1. Charakterystyka sołectwa Dębica Kaszubska .....	3
1.1 Podstawowe dane .....	3
1.2 Historia miejscowości .....	5
1.3. Przestrzenna struktura miejscowości i zabudowa architektoniczna.....	6
2. Inwentaryzacja zasobów służących odnowie miejscowości .....	8
2.1 Geograficzne i przyrodnicze uwarunkowania rozwoju.....	8
2.2 Walory turystyczne .....	8
2.3 Warunki klimatyczne i glebowo-rolnicze .....	10
2.4. Dziedzictwo kulturowe .....	10
2.5. Gospodarka, rynek pracy i rolnictwo .....	11
2.6. Infrastruktura techniczna.....	12
2.7. Kapitał społeczny i ludzki .....	13
3. Charakterystyka otoczenia sołectwa – gmina Dębica Kaszubska.....	15
4. Wizja i misja wsi.....	20
5. Ocena mocnych i słabych stron miejscowości .....	21
6. Cele rozwoju i projektowane przedsięwzięcia .....	23
7. Opis planowanych zadań inwestycyjnych i przedsięwzięć aktywizujących społeczność sołectwa Dębica Kaszubska na lata 2009-2018 w kolejności wynikającej z przyjętych priorytetów rozwoju .....	24
7a. Opis i charakterystyka obszarów związanych z kształtowaniem obszarów o szczególnym znaczeniu dla zaspokojenia potrzeb mieszkańców.....	47
8. Razem szacunkowy budżet rozwoju sołectwa na lata 2009-2018 .....	48
9. Zgodność Planu Odnowy Miejscowości z dokumentami strategicznymi dotyczącymi rozwoju obszarów wiejskich .....	51
10. Wdrażanie Planu Odnowy Miejscowości, monitorowanie i ewaluacja .....	56

## 1. Charakterystyka sołectwa Dębica Kaszubska

### 1.1 Podstawowe dane

#### *Położenie miejscowości i przynależność administracyjna*

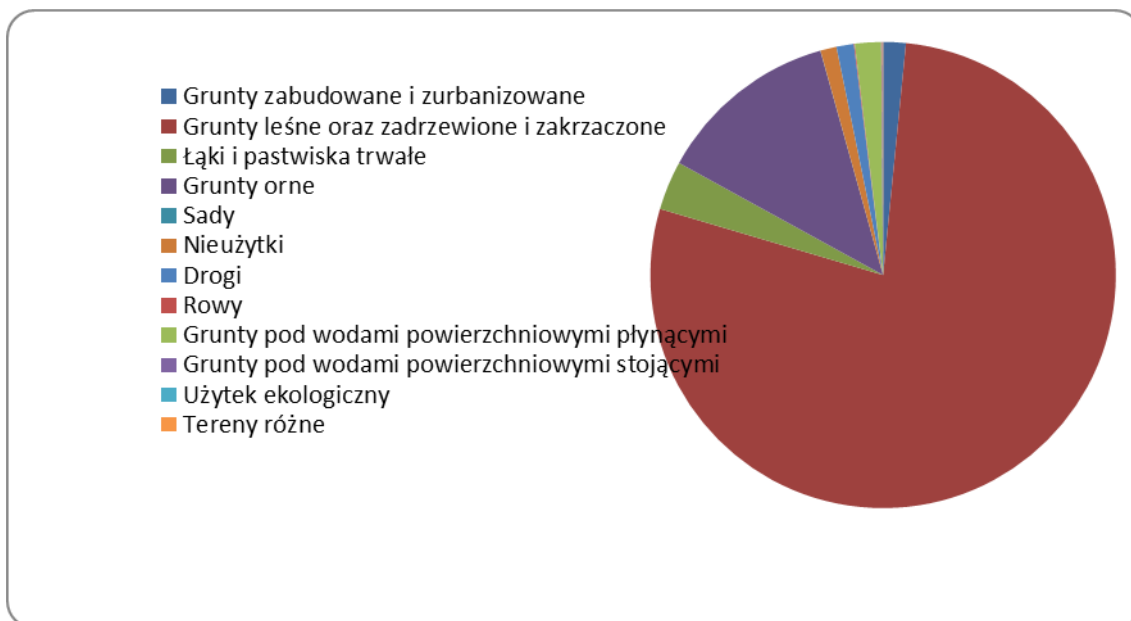
Sołectwo Dębica Kaszubska położone jest na Wysoczyźnie Polanowskiej, w północno-zachodniej części województwa pomorskiego, w powiecie słupskim, w zachodniej części gminy, przy drodze wojewódzkiej nr 210 Słupsk - Unichowo.

Dębica Kaszubska jest jedną z 22 wsi sołeckich i jednocześnie stolicą gminy. W skład sołectwa wchodzi siedem miejscowości: Dębica Kaszubska, Krzynia, Łysomice, Łysomiczki, Dobrzykowo, Dudzicze i Dargacz.

#### *Powierzchnia*

Powierzchnia obrębu sołectwa Dębica Kaszubska wynosi 8939,74 ha. W poniższej tabeli przedstawiono strukturę powierzchni gruntów w obrębie sołectwa:

Wyszczególnienie	Powierzchnia [ha]	Udział % w ogólnej powierzchni obrębu
Grunty zabudowane i zurbanizowane	140,19	1,57
Grunty leśne oraz zadrzewione i zakrzaczone	6970,20	77,97
Łąki i pastwiska trwałe	303,70	3,40
Grunty orne	1131,65	12,66
Sady	1,28	0,01
Nieuzytki	100,36	1,12
Drogi	107,50	1,20
Rowy	6,05	0,07
Grunty pod wodami powierzchniowymi płynącymi	161,76	1,81
Grunty pod wodami powierzchniowymi stojącymi	6,96	0,08
Użytek ekologiczny	0,1	0,001
Tereny różne	4,95	0,06
<b>Razem</b>	<b>8939,74</b>	<b>100,00</b>



### **Liczba ludności**

Sołectwo Dębница Kaszubska zamieszkuje 3820 osoby. Liczba mieszkańców poszczególnych wsi wchodzących w skład sołectwa przedstawia się następująco:

Lp.	Nazwa miejscowości	Liczba ludności
1	Dębница Kaszubska	3697
2	Krzynia	47
3	Łysomice	26
4	Łysomiczki	22
5	Dobrzykowo	9
6	Dudzicze	8
7	Dargacz	11

Struktura wiekowa ludności sołectwa przedstawiała się następująco:

Wiek	0-3	4-6	7-12	13-15	16-19	20-25	26-40	41-60	Powyżej 60
<b>Razem 3820 osób</b>	157	122	275	141	208	355	944	1090	<b>528</b>
<b>Razem 100 %</b>	<b>4,1%</b>	<b>3,2%</b>	<b>7,2%</b>	<b>3,7%</b>	<b>5,4%</b>	<b>9,3%</b>	<b>24,7%</b>	<b>28,5%</b>	<b>13,8%</b>

Z przedstawionych danych wynika, że liczba dzieci w wieku przedszkolnym będzie się zwiększać. Dzieci w wieku od 4 lat do 15 stanowią ponad 18%. Młodzież w wieku 16-25 lat to prawie 15%, a odsetek ludzi starszych przekracza 14%. Powyższa analiza może być wykorzystana przy planowaniu zajęć edukacyjnych, sportowych, rekreacyjnych oraz prac porządkowych.

## **1.2 Historia miejscowości**

### ***Dębica Kaszubska***

Nazwa stolicy gminy związana z dębami, z kolei nazwa niemiecka „Rathsdamnitz” odzwierciedla podległość wsi wobec słupeckiego magistratu. Wieś znana już w XII wieku. W 1485 roku magistrat Słupecki wykupił większą część wsi od Martina Wobesera, a pozostała była własnością Clausa Puttkamera z Cetynia. Na tle praw własnościowych do Dębicy wynikł spór między magistratem a księciem Bogusławem X, rozstrzygnięty ostatecznie w 1517 roku i wówczas słupeccy rajcy wykupili prawa do całej wsi. Stolica gminy do 1945 roku należała do władz miasta Słupeckiego. W okresie powojennym gmina Dębica Kaszubska stała się terenem działań Państwowych Przedsiębiorstw Gospodarki Rolnej, które zdominowały życie większości mieszkańców gminy poza samą Dębicą Kaszubską, która stała się miejscowością o charakterze przemysłowo-usługowym. Dwa duże zakłady przemysłowe tj. Zakłady Garbarskie i Zakłady Naprawcze Mechanizacji Rolnictwa zatrudniały większość mieszkańców stolicy gminy i najbliższych okolic. Dzisiaj Dębica Kaszubska stanowi centrum życia całej gminy. Tu znajdują się wszystkie instytucje gminnej władzy samorządowej, kulturalnej, centra handlowe i większe przedsiębiorstwa gminy.

### ***Krzynia***

Wieś powstała z połączenia dwóch szlacheckich dóbr tzw. Krzyni Małej i Krzyni Wielkiej. W XVIII w. Wielka Krzynia była lennem Zitzewitzów, a Mała lennem Puttkamerowej. Od 1834 r. całość stała się własnością Wilhelma Von Zitzewitz, który założył linię borzęcińską tej rodziny. W jej posiadaniu Krzynia pozostała do 1945 roku.

W 1878 r. w Krzyni wybudowany został dwukondygnacyjny dworek, który przetrwał zawieruchę wojenną. W 1984 r. po długo trwającym remoncie przywracającym pełną świetność obiektu, wybuchł pożar i dworek spłonął. Zachował się park przypałacowy z połowy z połowy XIX w. z okazałymi pomnikowymi drzewami lipami i dębami. Niedaleko dworku zachowała się murowana kuźnia z XIX wieku.

Krzynia będąc majątkiem leśnym wykorzystywana była jako miejsce organizowania polowań. Do pałacu myśliwskiego Zitzewitzów przyjeżdżały na polowania koronowane głowy przywódców Niemiec hitlerowskich. Według ustalonego przekazy dla tych wyjątkowych gości wybudowano w parku bunkier do którego nikt dotąd nie znalazł wejścia. W bunkrze tym mają się ponoć znajdować skarby i kosztowności schowane tam przez gestapowskich dostojników. W latach 1925 – 1926 wybudowano w Krzyni elektrownię wodną. W wyniku spiętrzenia wód Słupi powstało jezioro zaporowe – Krzynia o powierzchni 126 ha.

## ***Łysomice***

Pierwsze obszary leśne w Łysomicach Słupsk dostał na mocy nowego przywileju lokacyjnego w 1310 roku. Miasto otrzymało wówczas zezwolenie na zakup kolejnych obszarów leśnych. W 1370 r. Słupsk kupił posiadłość Pretntze w lesie łysomickim i w ten sposób miasto stało się właścicielem Łysomic i okolicznych lasów. Około 1597 t. na terenie lasu miejskiego Łysomice założone zostało gospodarstwo hodowlane i owczarnia, w których pracowali chłopci w ramach obowiązków pańszczyźnianych. Po zwolnieniu chłopów z poddaństwa do pracy zatrudniono robotników rolnych.

Wykopaliska archeologiczne w okolicach Łysomic wskazują, że obszar ten zamieszkiwany był przez ludność kultury łużycko – pomorskiej. Odkryte zostały także ślady osady wczesnośredniowiecznej pochodzącej z XII – XIII wieku, a w leżących obok Łysomiczkach odkryto ślady cmentarzyska ludności kultury pomorskiej.

### **1.3. Przestrzenna struktura miejscowości i zabudowa architektoniczna**

Zabudowa mieszkaniowa wsi jest zwarta, zróżnicowana pod względem charakteru, jak i stanu technicznego.

Początkowo wieś głównie była skupiona wokół drogi wojewódzkiej 210 Słupsk – Unichowo oraz wokół niektórych dróg powiatowych. W ostatnich latach nastąpił znaczny rozwój miejscowości i wzrost zainteresowania działkami budowlanymi.

W północnej części znajduje się nowe osiedle domków jednorodzinnych. Od południa dominuje zabudowa mieszana, jednorodzinna. Na terenie sołectwa są trzy osiedla bloków mieszkalnych oraz wiele zabudowań wielorodzinnych z okresu powojennego.

W miejscowości Dębica Kaszubska realizowane są podstawowe usługi administracyjne, kulturalne, oświatowe ogólnodostępne dla całego społeczeństwa gminnego. Znajdują się w niej między innymi: Urząd Gminy (z urzędem stanu cywilnego), Komisariat Policji, Niepubliczny Zakład Opieki Zdrowotnej, Apteka, Ochotnicza Straż Pożarna, Zespół Szkolno – Przedszkolny, Zespół Szkół, Stadion 500-lecia wraz z ogólnodostępnym boiskiem sportowym „ORLIK”, Urząd Pocztowy, Gminny Ośrodek Pomocy Społecznej, Gminny Ośrodek Kultury, Gminna Biblioteka Publiczna, Bank Spółdzielczy Ustka Oddział Dębica Kaszubska, lecznica dla zwierząt, sklepy wielobranżowe i punkt gastronomiczny.

We wsi znajduje się również kościół parafialny z XVI wieku, p.w. Św. Jana Chrzciciela.

Pozostałe wsie wchodzące w skład sołectwa pełnią funkcje rolnicze i turystyczne, z możliwością lokalizacji usług nieuciążliwych. Wsie połączone są ze sobą siecią dróg powiatowych i gminnych. Dzięki tak rozbudowanej sieci dróg możliwe jest przemieszczenie się pomiędzy miejscowościami za pośrednictwem komunikacji samochodowej i autobusowej publicznej, bądź też prywatnej.

Administracja wojewódzka zlokalizowana jest w Gdańsku i Słupsku, szkolnictwo średnie i wyższe, instytucje finansowe, specjalistyczna opieka medyczna i inne usługi wyższego rzędu realizowane są w Słupsku, Bytowie, Lęborku i Trójmieście. Z sołectwa Dębica Kaszubska można dogodnie dojechać do innych miejscowości w Polsce i Europie przez Słupsk, Lębork, Gdańsk; Szczecin, Bytów lub Chojnice.



## 2. Inwentaryzacja zasobów służących odnowie miejscowości

### 2.1 Geograficzne i przyrodnicze uwarunkowania rozwoju

Sołectwo położone jest w południowo-wschodniej części województwa pomorskiego, w powiecie słupskim, na terenie Wysoczyzny Polanowskiej. Posiada szczególne walory środowiskowe, predysponujące do rozwoju turystyki. Warunki te należy rozpatrywać w kontekście środowiska całej gminy i gmin ościennych. Opis gminy zamieszczono w punkcie 3 niniejszego opracowania.

Sołectwo Dębica Kaszubska położone jest w otulinie Parku Krajobrazowym Dolina Słupi, który powstał w 1981 r. w celu ochrony polodowcowego krajobrazu środkowego biegu rzeki Słupi oraz jej dorzecza. Charakteryzuje się on bardzo wysoką lesistością (72% powierzchni zajmują lasy), występowaniem licznych jezior, w tym lobeliowych, występowaniem 748 gatunków roślin naczyniowych, z tego 34 gatunków chronionych i 42 gatunki ssaków, z których 17 podlega ochronie gatunkowej, 4 gatunków gadów, wszystkie objęte ochroną gatunkową i 26 gatunków ryb i minogów, 138 gatunków ptaków – tylko 9 nieobjętych ochroną gatunkową.

W okolicy sołectwa rosną lasy pełne jagód i grzybów. Na terenie sołectwa jak i w jego bliskim sąsiedztwie rozciągają się pola i łąki. Na polach i w lasach występuje w dużej liczbie wiele gatunków ptaków, w tym żurawie, bociany oraz ssaków i roślin objętych ochroną gatunkową.

### 2.2 Walory turystyczne

Na terenie sołectwa Dębica Kaszubska znajduje się wiele ciekawych miejsc, które warto zobaczyć i zwiedzić. Szczególną atrakcją turystyczną są jeziora i rzeki, na których w latach 20-tych XX w. wybudowano działające do dziś elektrownie wodne. Na terenie miejscowości Dębica Kaszubska i Krzynia rozmieszczone są gospodarstwa agroturystyczne i ośrodki wypoczynkowe, które zapraszają do spędzenia urlopu w bliskim kontakcie z przyrodą. Dla miłośników fauny i flory godne polecenia są ścieżki przyrodnicze, prezentujące walory przyrodnicze zarówno sołectwa jak i całej gminy. Istnieją liczne szlaki rowerowe, które zainteresują zwolenników jazdy rowerowej. Do najważniejszych i najbardziej uczęszczanych ścieżek zaliczyć można Szlak elektrowni wodnych i Ścieżki przyrodnicze w Krzyni

W miejscowości Krzynia znajduje się jedna z pięciu elektrowni wodnych należących do systemu energetycznego rzeki Słupi.



Budowla ta stanowi bardzo dużą atrakcję turystyczną, gdyż elektrowni tej towarzyszy kanał, jazzy, sztolnie, syfony, rurociągi, zapory, pochylnie i budynki mieszkalne dla obsługi. Całość tworzy unikalny w skali Europy system, który został uznany za produkt markowy turystyki wiejskiej.

Drugą ścieżką wartą opisania jest sieć ścieżek przyrodniczych w Krzyni, tzw. mała i duża pętla (5 i 12 km). Przeznaczone są one do uprawiania turystyki pieszej i rowerowej. Dłuższa trasa, przebiegająca wokół jeziora Krzynia została opracowana z myślą o turystach indywidualnych. Krótsza natomiast, została utworzona z myślą o młodzieży szkolnej, biorącej udział w tzw. "zielonych wyprawach".



## 2.3 Warunki klimatyczne i glebowo-rolnicze

### a) warunki klimatyczne

Sołectwa charakteryzuje się klimatem umiarkowanym, ciepłym i przejściowym. Na jego akwen napływają różnego rodzaju masy powietrza. W zimie oddziaływanie powietrza polarnomorskiego sprowadza ocieplenie, opady deszczu i śniegu a także odwilże. Latem zaś, zachmurzenie i opady oraz częste burze. Masy powietrza polarno-kontynentalnego, które zimą powodują spadki temperatur - latem przynoszą piękną i upalną pogodę. Powietrze zwrotnikowo-kontynentalne, charakteryzujące się wysoką temperaturą najczęściej napływa latem. Rzadko docierające tu masy powietrza zwrotnikowo-morskiego. Zimą powodują one ocieplenie i odwilże - latem zaś, pogodę ciepłą i parną. Najcieplejszym miesiącem w roku jest lipiec, ze średnią temperaturą 16,8°C, najzimniejszym natomiast luty; średnio 2,3°C.

### b) gleby i rolnictwo

Pokrywa glebowa obszaru wykształciła się z utworów czwartorzędowych, głównie plejstocenijskich osadów lodowcowych i wodno-lodowcowych (glin i piasków) oraz osadów holocenijskich (głównie torfów, utworów mułowo-torfowych).

Warunki glebowe są średnio korzystne dla produkcji rolniczej, choć jedne z najlepszych na terenie gminy. Powszechnym mankamentem wszystkich zalegających tu gleb jest ich wysokie zakwaszenie, wynikające z genezy gleb i charakteru tworzących je skał macierzystych.

Na terenie sołectwa największy udział w pozycji gruntów rolniczych przypada na gleby III i IV klasy. Przeważają gleby wytworzone z utworów zwałowych, głównie glin lekkich, spłaszczonych do piasków gliniastych. Kompleksy gleb klasy III, utworzone z utworów gliniastych, tj. gleby brunatne wylugowane, kwaśne, rzadziej pseudobielicowe. Na terenie sołectwa nie eksploatuje się złóż kopalin.

## 2.4. Dziedzictwo kulturowe

Dziedzictwo kulturowe, to dorobek materialny i duchowy poprzednich pokoleń, to również dorobek czasów współczesnych. Najczęściej dziedzictwo kulturowe utożsamiane jest z archeologią, architekturą i sztuką, jednakże na terenie sołectwa Dębica Kaszubska dziedzictwo kulturowe to również dawne formy gospodarowania w tym sposoby uprawy roli, sposoby produkcji różnych wyrobów oraz wiele innych przejawów życia i rozwoju społeczności.

Na terenie sołectwa Dębica Kaszubska znajdują się liczne obiekty posiadające wartość historyczną, określające i upamiętniające przynależność kulturową mieszkańców.

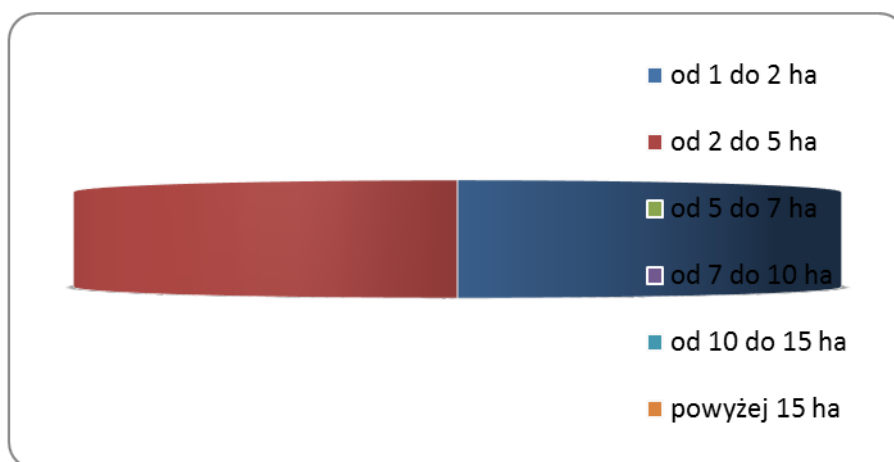
<b>Obiekty zabytkowe</b>			
<b>Lp.</b>	<b>Miejscowość</b>	<b>Opis rodzaj zabytku</b>	<b>wiek</b>
1.	Dębica Kaszubska	Kościół parafialny p.w. Św. Jana Chrzciciela mur szachulcowy wraz z otoczeniem	1584, 1781-1786
2.	Dębica Kaszubska	Budynki mieszkalne murowane - ul Fabryczna	pocz. XX w.
3.	Dębica Kaszubska	Kolonia domków robotniczych ul. Leśna 2-14 murowane	pocz. XX w.
4.	Dębica Kaszubska	Plebania parafii rzymsko-katolickiej murowana	XIX/XX w.
5.	Dębica Kaszubska	Cmentarzysko ludności kultury pomorskiej	-
6.	Krzynia	Park przypałacowy o powierz.12,6 ha. Założenia mało czytelne. Wąwozy i źródłiska	XIX w.
7.	Krzynia	Elektrownia wodna murowana	-
8.	Krzynia	Kuźnia - obiekt magazynowy murowany	-
9.	Podwilczyn	Cmentarz rzymsko-katolicki	XX w.
10.	Łysomice	Osada wczesnośredniowieczna	XII-XIII w
11.	Łysomice	Osada wczesnośredniowieczna i ludności kultury łużycko - pomorskiej	XII-XIII w
12.	Łysomice	wczesnośredniowieczna i ludności kultury łużycko - pomorskiej	XII-XIII w
13.	Łysomiczki	Cmentarzysko ludności kultury pomorskiej	-

## **2.5. Gospodarka, rynek pracy i rolnictwo**

Sołectwo Dębica Kaszubska liczy 636 podatników: podatku od nieruchomości, podatku leśnego, podatku rolnego, w tym 128 rolników.

Struktura gospodarstw rolnych przedstawia się następująco:

Lp.	Wielkość gospodarstwa rolnego	Liczba gospodarstw	%
1.	od 1 do 2 ha	64	50,00
2.	od 2 do 5 ha	31	24,22
3.	od 5 do 7 ha	7	5,47
4.	od 7 do 10 ha	9	7,03
5.	od 10 do 15 ha	4	3,13
6.	powyżej 15 ha	13	10,16
<b>Razem:</b>		<b>128</b>	<b>100</b>



Jak wynika z powyższego zestawienia tabelarycznego i wykresu, gospodarstwa małe, o powierzchni do 5 ha stanowią łącznie 74,22 % gospodarstw rolnych w sołectwie. W związku z powyższym na terenie sołectwa przeważają małe gospodarstwa rolne od 1 do 5 ha.

## 2.6. Infrastruktura techniczna

Miejscowość Dębica Kaszubska jest w całości zwodociągowana. Na terenie miejscowości są trzy studnie głębinowe o zatwierdzonych eksploatacyjnych zasobach wodonośnych. Długość czynnej sieci wodociągowej wynosi ok. 25 km.

Wieś Dębica Kaszubska jest prawie w całości skanalizowana (ok. 94%). Do zbiorczego systemu nie są jedynie podłączone zabudowania w północnej części wsi. System kanalizacji jest wykonany jako system kanalizacji grawitacyjnej z udziałem przepompowni ścieków i rurociągów tłocznych. Sieć kanalizacyjna grawitacyjna jest wykonana z PCV. Na sieci wykonanych jest 6 przepompowni ścieków. Całkowita długość istniejącej sieci kanalizacyjnej wraz z przyłączami wynosi 24 km. Ścieki z systemu kanalizacji odprowadzane są do istniejącej oczyszczalni ścieków na terenie miejscowości. Na terenie miejscowości

funkcjonuje 1,7 km sieci kanalizacji deszczowej. Pozostałe miejscowości sołeckie nie posiadają prawidłowo funkcjonującej sieci wodociągowej i kanalizacyjnej. Dlatego też niezbędne jest podjęcie działań do poprawienia takiego stanu rzeczy ze względu na środowisko naturalne i brak dostępności podstawowych usług dla mieszkańców. W związku z tym planowana jest realizacja inwestycji, której celem jest przekazanie ścieków do oczyszczalni ścieków w Dębnicy Kaszubskiej.

Na terenie sołectwa zlokalizowane są drogi posiadające status dróg gminnych, powiatowych, a także droga wojewódzka, która przebiega przez centrum miejscowości Dębica Kaszubska. Tak rozbudowana sieć komunikacji drogowej umożliwi mieszkańcom dogodne korzystanie z komunikacji samochodowej i publicznej. Stan techniczny przedmiotowych dróg wymaga przeprowadzania przedsięwzięć skierowanych na ich poprawę.

System zbioru, segregacji i wywozu odpadów komunalnych wymaga uszczelnienia, zdarzają się nielegalne wysypiska śmieci na polach i w lasach.

W chwili obecnej wszystkie budynki mieszkalne ogrzewane są poprzez lokalne kotłownie i indywidualne piece. Ze względu na dostępność i łatwość uzyskania materiału palnego, mieszkańcy decydują się na wykorzystywanie drewna i węgla jako materiału grzewczego.

Budynki ogrzewane są kotłowniami lokalnymi opalonymi węglem bądź drewnem.

## **2.7. Kapitał społeczny i ludzki**

Na terenie miejscowości Dębica Kaszubska realizowane są podstawowe usługi z zakresu infrastruktury społecznej. Do elementarnych usług i instytucji dostępnych dla społeczności zaliczyć możemy przede wszystkim: Urząd Gminy Dębica Kaszubska, Niepubliczny Zakład Opieki Zdrowotnej, Ośrodek Pomocy Społecznej, Gminny Ośrodek Kultury wraz z gminną biblioteką i świetlicą socjoterapeutyczną, Ochotniczą Straż Pożarną, Lecznicę zwierząt, Zespół Szkolno Przedszkolny i Zespół Szkół.

Dodatkowo na terenie sołectwa Dębica Kaszubska swoją siedzibę mają stowarzyszenia, organizację pozarządowe i grupy nieformalne, a także kluby sportowe, które w sposób czynny uczestniczą w działaniach sołectwa stając się partnerem niejednokrotnych przedsięwzięć realizowanych na terenie nie tylko miejscowości sołeckich ale i całej gminy.

Do głównych organizacji pozarządowych zaliczyć można:

- Stowarzyszenie „KRÓLESTWO NATURY”
- Ochotnicza Straż Pożarna w Dębicy Kaszubskiej

- Klub Sportowy „SKOTAWIA” w Dębnicy Kaszubskiej
- Stowarzyszenie Kulturalno-Społeczne „Budzimy Kulturę”
- Uczniowski Klub Sportowy „OLIMP” w Dębnicy Kaszubskiej
- Stowarzyszenie na rzecz Rozwoju Gminy Dębica Kaszubska "AVANTI"
- Fundacja Partnerstwo Dorzecze Słupi
- Stowarzyszenie Partnerstwo Dorzecze Słupi

Ww. grupy w sposób spójny prowadzą wspólną politykę zmierzającą do poprawy warunków bytowania wszystkich mieszkańców. Dowodem tego jest wspólna praca m.in. przy przygotowaniu niniejszego dokumentu tj. Planu Rozwoju Miejscowości.

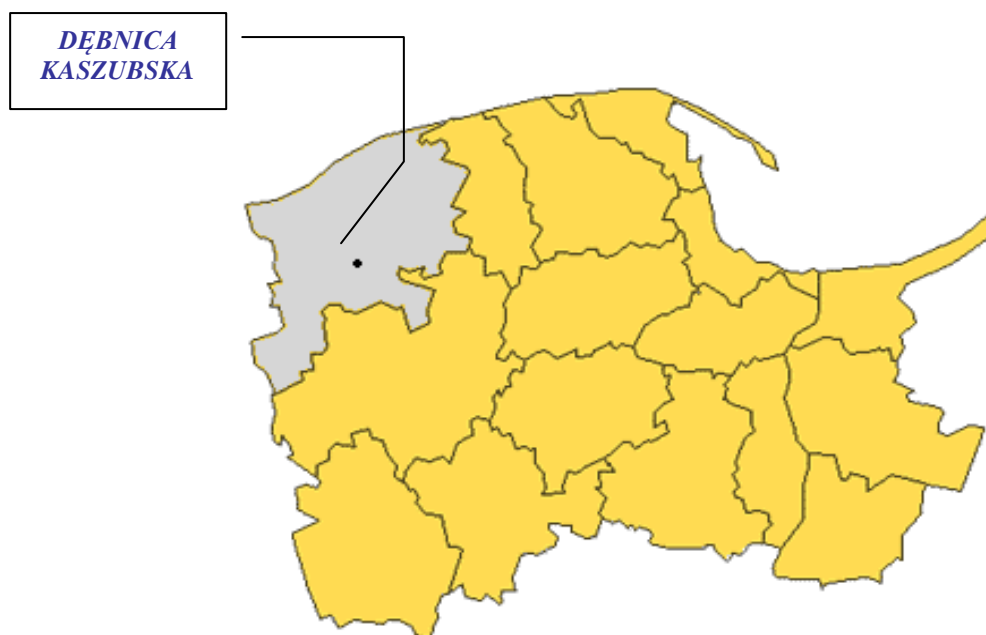
Dodatkowo na terenie miejscowości organizowane są przedsięwzięcia społeczne m.in. bal seniora, spotkanie opłatkowe i dzień dziecka.

*Uwaga:* Dla zaplanowania dalszego rozwoju wsi niezbędna jest charakterystyka gminy, którą umieszczono w punkcie 3 niniejszego opracowania.

### 3. Charakterystyka otoczenia sołectwa – gmina Dębica Kaszubska

Gmina Dębica Kaszubska położona jest w północno-zachodniej części województwa pomorskiego, w powiecie słupskim. Graniczy z ośmioma gminami i tak:

- od północy – z gminami: Słupsk i Damnica;
- ze wschodu- z gminami: Potęgowo i Czarna Dąbrówka;
- od południa –z gminami: Borzytuchom, Kołczygłowy, Trzebielino;
- z zachodu – z gminą Kobylnica.



**Mapa 1.** Położenie gminy Dębica Kaszubska w Województwie Pomorskim

**Źródło:** Strategia Rozwoju Społeczno – Gospodarczego Gminy Dębica Kaszubska, s.8.

W okresie powojennym gmina Dębica Kaszubska stała się terenem działań Państwowych Przedsiębiorstw Gospodarki Rolnej, które zdominowały życie większości mieszkańców gminy poza samą Dębnicą Kaszubską, która stała się miejscowością o charakterze przemysłowo - usługowym. Dwa duże zakłady przemysłowe tj. Zakłady Garbarskie i Zakłady Naprawcze Mechanizacji Rolnictwa zatrudniały większość mieszkańców stolicy gminy i najbliższych okolic. Rolnictwo indywidualne skupione było w kilku sołectwach, a jego rozwój w dużej mierze uzależniony był od istniejących Państwowych Gospodarstw Rolnych. W 1981 roku na większej części obszaru gminy powstał Park Krajobrazowy „Dolina Słupi”, którego głównym celem stała się ochrona walorów turystyczno-krajobrazowych tego obszaru.

Gmina Dębica Kaszubska położona wśród ponad 14 tys. ha lasów, bogata w zbiorniki wodne



takie jak Krzynia i Konradowo, jeziora Rybiec, Dobra, Głębokie, Grabówek i Kunitowskie posiada wszystkie walory turystyczno – krajobrazowe dla wypoczynku indywidualnego i zbiorowego, uprawiania turystyki wodnej i rowerowej, wędkowania, zbioru runa i wypoczynku tzw. weekendowego.

Po upadku PGR-ów i zakładów świadczących usługi na ich rzecz oraz przy obecnej strategii rozwoju państwa zmierzającej do unifikacji stopnia zatrudnienia w rolnictwie do istniejącego w Unii Europejskiej, posiadane walory turystyczno – krajobrazowe gminy stanowią podstawę jej rozwoju w zakresie usług turystycznych.

### ***Uwarunkowania przestrzenne Gminy Dębica Kaszubska***

Na uwarunkowania przestrzenne gminy składają się czynniki przyrodnicze, ochrona środowiska naturalnego, rozwój infrastruktury oraz obszary rozwoju sieci osadniczej.

Obszar gminy położony jest w obrębie geosystemu zlewni Słupi objętej statusem Parku Krajobrazowego „Dolina Słupi” wraz z jego otuliną posiadają ścisłe związki z całym systemem uwarunkowań fizyczno-przyrodniczych. Teren znajduje się w makroregionie pojezierza zachodniopomorskiego i wchodzi w skład trzech mezoregionów, które zróżnicowane są pod względem cech fizjologicznych oraz przydatności funkcjonalno-gospodarczej. Są to równina Słupska i Wysoczyzna Damnicka o przeważającej funkcji rolniczej.

Przyrodnicze obszary chronione zajmują 40,70% powierzchni gminy. Składają się na nią fragment Parku Krajobrazowego „Dolina Słupi”, dwa użytki ekologiczne oraz 28 pomników przyrody.

Problemy rozwoju infrastruktury technicznej w gminie są następujące:

- niewystarczające wyposażenie obszaru gminy infrastrukturę komunalną (sieci kanalizacyjne, sieci wodociągowe) oraz brak rozwiązań infrastrukturalnych (sieć gazowa), brak zorganizowanego systemu gromadzenia i unieszkodliwiania odpadów stałych, w tym odpadów niebezpiecznych;
- niezadawalająca jakość wody pitnej;
- niedostatecznie rozwinięty system odprowadzania i oczyszczania wód deszczowych, szczególnie na obszarach funkcji produkcyjnej i usługowej;
- brak rezerwy terenu pod realizację sieci uzbrojenia dla obecnych i nowych struktur przestrzennych;
- wzrastające zagrożenie bezpieczeństwa ruchu drogowego i ruchu pieszego;
- zły stan techniczny dróg gminnych.

Gmina zajmuje obszar o powierzchni 30 002 ha. Obszar ten stanowi 13% powierzchni powiatu słupskiego i 1,16% powierzchni województwa pomorskiego. Jest drugą pod względem

obszaru gminą w powiecie słupskim. Ludność gminy zamieszkuje w 45 miejscowościach. Obszar gminy podzielony jest na 22 sołectwa.

### ***Uwarunkowania społeczne Gminy Dębica Kaszubska***

Na uwarunkowania społeczne składają się czynniki demograficzne, zatrudnienie i bezrobocie, pomoc społeczna, rozwój szkolnictwa, mieszkalnictwo, bezpieczeństwo oraz kultura i rekreacja.

Ludność gminy liczy 9,9 tysiąca mieszkańców. Zamieszkują oni w 45 miejscowościach. Obszar gminy podzielony jest na 22 sołectwa. Ludność gminy stanowi 10,2% ludności powiatu słupskiego i 0,4 % ludności województwa pomorskiego. Na tle wiejskich gmin powiatu słupskiego, gmina Dębica Kaszubska należy do gmin średnio zaludnionych - 32 osoby na 1 km<sup>2</sup>. Do największych wsi należą : Dębica Kaszubska-3697 osób, Budowo-782 osób, Motarzyno-716 osób oraz Gogolewo, Borzęcino, Niepogłędzie- powyżej 300 osób. Najbardziej dynamiczny rozwój ludnościowy obserwuje się w miejscowościach: Dębica Kaszubska, Gogolewo, Niepogłędzie. W gminie od lat utrzymuje się jeden z najwyższych w powiecie wskaźników przyrostu naturalnego, a także dodatnie saldo migracji.

Rynek pracy w Gminie Dębica Kaszubska zdominowany jest przez problem bezrobocia. Zjawisko to w ostatnim dziesięcioleciu cechowała spora zmienność w zakresie liczby bezrobotnych i struktury tego zjawiska.

Struktura bezrobocia według wykształcenia w gminie odpowiada tendencji w powiecie słupskim i jak wynika ze statystyk, rośnie systematycznie liczba bezrobotnych z wyższym i średnim wykształceniem przy malejącej liczbie osób bezrobotnych z wykształceniem zasadniczym i niższym.

Poważnym problemem staje się również grupa osób pozostających bez pracy powyżej 12 miesięcy, a więc trwale bezrobotnych. Aktualnie grupa bezrobotnych pozostających bez pracy powyżej 12 miesięcy stanowi ponad 50% ogółu bezrobotnych.

Na terenie Gminy funkcjonują trzy niepubliczne Zakłady Opieki Zdrowotnej, tj. w Dębicy Kaszubskiej, Borzęcinie i Budowie.

W celu ułatwienia pacjentom dostępu do opieki specjalistycznej organizowane są konsultacje: urologiczne, kardiologiczne, onkologiczne.

Samorząd terytorialny Gminy Dębica Kaszubska prowadzi 3 szkoły podstawowe, 1- gimnazjum i 1- przedszkole. Oprócz tego, na terenie gminy funkcjonuje jeden zespół szkół prowadzony przez Stowarzyszenie Przyjaciół Niepogłędzia i Gałęziowa „SPERANDA”. Prawie wszystkie szkoły prowadzą dożywianie w ramach finansowania ze środków Gminnego Ośrodka Pomocy Społecznej, Urzędu Gminy oraz prywatnych sponsorów.

Na terenie gminy znajdują się:

- Gminny Ośrodek Kultury z siedzibą w Dębnicy Kaszubskiej (obiekt z dogodnym wejściem dla osób niepełnosprawnych);
- Gminna Biblioteka Publiczna z siedzibą w Dębnicy Kaszubskiej z filią w Budowie;
- 11 świetlic wiejskich;
- 16 boisk sportowych.

### ***Uwarunkowania gospodarcze Gminy Dębica Kaszubska***

Na uwarunkowania gospodarcze gminy składają się takie czynniki jak przemysł oraz rolnictwo i obszary wiejskie.

Gmina Dębica Kaszubska pełni rolę ośrodka administracyjno-usługowego dla całego obszaru gminy. Gmina Dębica Kaszubska jest gminą o charakterze rolniczo - leśnym. Według danych ewidencji działalności gospodarczej prowadzonej przez Urząd Gminy w Dębicy Kaszubskiej w 2004 r. zarejestrowanych było 440 osób fizycznych prowadzących działalność gospodarczą. Jest ona zróżnicowana i rozdrobniona – najliczniejszą grupę stanowi branża: handel i naprawy oraz przetwórstwo przemysłowe.

Największym zakładem przemysłowym w Dębicy Kaszubskiej jest garbarnia SPV Sp. z o.o. Zakłady Garbarskie w Dębicy Kaszubskiej posiadają linię technologiczną do garbowania i farbowania skór zwierząt futerkowych. Poza Zakładami garbarskimi w Dębicy Kaszubskiej istnieją: Alutech, Pryzmat, Przedsiębiorstwo Produkcji cukierniczej „Diana”.

Na terenie gminy panują ogólnie średnio korzystne warunki dla produkcji rolnej. Przed okresem transformacji gospodarka rolna gminy prowadzona była głównie w oparciu o wieloprzestrzenne rolnictwo uspołecznione. Jego upadek, w połączeniu z recesją gospodarczą przyczynił się do kryzysu przetwórstwa rolnego i usług rolniczych powodując na obszarze gminy spadek produkcji rolnej oraz wzrost strukturalnego bezrobocia wśród ludności wiejskiej. Rozpad istniejących struktur organizacyjnych byłych Państwowych Gospodarstw Rolnych nie spowodował widocznych zmian w strukturze przestrzennej gospodarstw, a wieloletnie dzierżawy gruntów utrwaliły wielkoobszarowy charakter gospodarowania rolniczego.

Rolnictwo jest jednak wciąż podstawową formą gospodarowania na terenie Gminy Dębica Kaszubska. Dominuje roślinny kierunek produkcji. W północnej części obszaru prowadzona jest intensywna uprawa ziemniaków. Hodowla zwierząt gospodarskich odbywa się na niewielką skalę, głównie w gospodarstwach indywidualnych. Niedostatecznie rozwinięte jest przetwórstwo rolne i obsługa rolnictwa.

## ***Uwarunkowania przyrodnicze i turystyczne Gminy Dębica Kaszubska***

Na uwarunkowania przyrodnicze i turystyczne składa się rozwój turystyki i agroturystyki oraz stan zasobów historycznych i kulturowych w gminie.

Położenie gminy w niedalekim sąsiedztwie 100- tysięcznego miasta, bogactwo łatwo dostępnych i przyjaznych dla rekreacji jezior, gęsta sieć rzek i cieków wodnych, duże obszary leśne obfitujące w grzyby i jagody- stwarza ogromną szansę dla wykorzystania jej terytorium dla osadnictwa rekreacyjnego, wypoczynku weekendowego i rozwoju agroturystyki. Gmina może stać się miejscem rozwoju alternatywnych form rekreacji, w stosunku do spędzania czasu na zatłoczonych plażach i gwarnych promenadach nadmorskich kurortów. Będzie to zarówno turystyka kwalifikowana – kajakarstwo, wędkarstwo, obserwacja ptaków, czy jazda konna, jak też ta realizowana w najbardziej popularnych formach czynnego wypoczynku- wycieczek pieszych, rowerowych i grzybobrania, a także biernego relaksu, wyciszenia i ucieczki od codziennego stresu. Wykorzystanie tej szansy warunkowane jest jednak nasyceniem przestrzeni gminy w infrastrukturę turystyczną – stacje kajakowe i wędkarski, kolejne ścieżki rowerowe i szlaki piesze, a także miejsca odpoczynku, pokrzepienia i atrakcyjnego spędzania czasu. Dobrym oraz cieszącym się popularnością przykładem takiego zagospodarowania jest zespół ośrodków w Krzyni i Krzynce.

Największym atutem przyrodniczym gminy jest niewątpliwie obszar położony w granicach Parku Krajobrazowego Dolina Słupi. Jego naturalna atrakcyjność wzrasta, w wyniku dynamicznych działań promocyjnych, realizowanych przez Dyрекcję Parku. Ich przykładem mogą być oddane do użytku i projektowane ścieżki przyrodnicze, a także bogata oferta wydawnictw informacyjnych i popularyzujących walory przyrodnicze Parku.

Agroturystyka i turystyka wiejska to kolejna szansa dla gminy. Dla jej realizacji należy jednak przywracać wartość przestrzeni kulturowej oraz przyrodniczej miejscowości, kształtować wrażliwość mieszkańców na estetykę otoczenia i umożliwiać im nabycie umiejętności pozyskiwania gości i właściwej nad nimi opieki.

Szansą dla rozwoju turystyki jest także bogate dziedzictwo historyczne gminy. Na pierwszym miejscu trzeba wymienić zespół elektrowni wodnych i towarzyszących im unikatowych budowli inżynierskich. By jednak została ona zrealizowana, niezbędne jest powstrzymanie degradacji i zagospodarowanie założeń dworsko-parkowych i zabytkowych cmentarzy, zabezpieczenie i udostępnienie atrakcyjnych obiektów oraz połączenie ich trasami turystyki kulturowej<sup>1</sup>.

---

<sup>1</sup> Por. *Strategia Rozwoju, Społeczno – Gospodarczego Gminy Dębica Kaszubska* przyjęta Uchwałą Nr XI/68/1999 Rady Gminy Dębica Kaszubska z dnia 17.09.1999 r., *Plan Rozwoju Lokalnego Gminy Dębica Kaszubska* przyjęty Uchwałą Nr XXII/116/2004 Rady Gminy Dębica Kaszubska z dnia 12.07.2004 r., *Program Ochrony Środowiska Gminy Dębica Kaszubska* przyjęty Uchwałą Nr XXI/109/2004 Rady Gminy Dębica Kaszubska z dnia 24.06.2004 r.

#### 4. Wizja i misja wsi

Wizja sołectwa:

*„Sołectwo Dębница Kaszubska  
to miejsce o ogromnym potencjale inwestycyjnym,  
turystycznym i rekreacyjnym,  
w którym gospodarzni mieszkańcy,  
kreują nową, lepszą rzeczywistość”*

Misja sołectwa:

*„Ciężką pracą i wytrwałością we wspólnym  
realizowaniu celów społeczność lokalna zmierzać  
będzie do stworzenia godnych warunków dla siebie i dla  
swoich potomków”*

## 5. Ocena mocnych i słabych stron miejscowości

Mocne strony	Słabe strony
<ol style="list-style-type: none"> <li>1. Dogodne położenie</li> <li>2. Dogodne połączenia drogowe, MZK i PKS do miast Bytów, Słupsk,</li> <li>3. Dogodne połączenia sieci dróg z miejscowościami w gminie</li> <li>4. Siedziba najważniejszych instytucji gminnych</li> <li>5. Dostateczna sieć usług handlowych i usługowych</li> <li>6. Wystarczająca infrastruktura techniczna w miejscowości Dębica Kaszubska – wodociągi i kanalizacja</li> <li>7. Wystarczająca baza kulturalno-oświatowa</li> <li>8. Estetyczne przystanki autobusowe</li> <li>9. Baza sportowa (Hala widowiskowo – sportowa, Kompleks boisk sportowych zrealizowany w ramach programu „Moje Boisko Orlik 2012”)</li> <li>10. Wysokie, unikatowe walory przyrodnicze i turystyczne, bliskość lasów, jezior, rzek</li> <li>11. Bogactwo runa leśnego (jagody, grzyby).</li> <li>12. Atrakcyjne szlaki turystyczne przebiegające przez teren sołectwa</li> <li>13. Współpraca organizacji pozarządowych promujących rozwój wsi</li> <li>14. Czyste środowisko, brak uciążliwego przemysłu</li> <li>15. Migracja, w tym za granice kraju (dodatkowe środki finansowe na rozwój)</li> <li>16. Spadek bezrobocia, wzrost liczby pracujących</li> <li>17. Wzrost poczucia tożsamości lokalnej mieszkańców</li> <li>18. Duże doświadczenie społeczności lokalnej w realizacji przedsięwzięć na rzecz wsi, w tym w ramach planów odnowy wsi</li> <li>19. Udział mieszkańców w opracowywaniu planów rozwoju sołectwa</li> </ol>	<ol style="list-style-type: none"> <li>1. Stan dróg lokalnych wymagający modernizacji i remontu</li> <li>2. Niewystarczająca infrastruktura techniczna w pozostałych miejscowościach sołectwa Dębica Kaszubska – wodociągi i kanalizacja</li> <li>3. Niezagospodarowane tereny wewnątrz wsi, niekorzystny wizerunek terenów wokół bloków mieszkaniowych</li> <li>4. Mała aktywność części mieszkańców</li> <li>5. Słabe przygotowanie siły roboczej do gospodarki rynkowej</li> <li>6. Niezagospodarowany teren obok szkoły i GOKIS (bagnisty, szpecący wieś)</li> <li>7. Niewystarczający potencjał związany z rozwojem turystyki</li> <li>8. Brak bazy noclegowej</li> <li>9. Niewykorzystany potencjał związany z wykorzystaniem biomasy na cele energetyczne</li> <li>10. Migracje ludzi młodych, przedsiębiorczych i wykształconych</li> <li>11. Niskie dochody mieszkańców</li> <li>12. Mała dbałość części mieszkańców o ekologię (segregacja odpadów) i o estetykę wsi</li> <li>13. Roszczeniowe postawy części mieszkańców</li> <li>14. Patologie społeczne, w tym alkoholizm</li> <li>15. Niska wiedza na temat możliwości pozyskiwania dotacji na rozwój firm</li> <li>16. Mało atrakcyjnych zajęć dla dzieci i młodzieży</li> <li>17. Wzrost patologii wśród młodzieży</li> <li>18. Słaba oferta kulturalna i sportowa dla mieszkańców</li> </ol>

Szanse	Zagrożenia
<ol style="list-style-type: none"> <li>1. Moda na turystykę wiejską</li> <li>2. Możliwość otrzymania wsparcia finansowego z</li> </ol>	<ol style="list-style-type: none"> <li>1. Trudno dostępne kredyty na rozwój i budownictwo</li> <li>2. Wzrost konkurencyjności miast pod względem</li> </ol>

<p>UE na rozwój przedsiębiorczości i poprawę jakości życia</p> <p>3. Dopłaty bezpośrednie dla rolników</p> <p>4. Możliwości oddolnego kreowania rozwoju wsi oraz jego finansowania (RPO, PROW 2007-2013, Program Leader)</p> <p>5. Możliwość wsparcia finansowego lokalnych stowarzyszeń przez odpisy podatkowe (1%)</p>	<p>rynku pracy i jakości życia</p> <p>3. Kryzys gospodarczy w kraju i Europie</p> <p>4. Duża konkurencja w ubieganiu się o środki finansowe w gminie i kraju</p> <p>5. Brak wystarczających środków własnych na poziomie wsi, na inicjatywy społeczne wewnątrz wsi</p>
--	--

## 6. Cele rozwoju i projektowane przedsięwzięcia

Cel strategiczny 1 - Poprawa stanu infrastruktury sołectwa	Cel strategiczny 2 – Podniesienie poziomu wiedzy i umiejętności mieszkańców
<p><b>1.1 Cel szczegółowy – Poprawa stanu infrastruktury technicznej sołectwa</b></p> <p>1.1.1 Budowa sieci kanalizacyjnej i wodociągowej wraz z przyłączami w pozostałych miejscowościach sołectwa Dębica Kaszubska</p> <p>1.1.2 Poprawa stanu technicznego drogi wojewódzkiej, dróg gminnych i powiatowych wraz z budową chodników na terenie sołectwa</p> <p>1.1.3 Remont kościoła p.w. Św. Jana Chrzciciela w Dębicy Kaszubskiej</p> <p>1.1.4 Budowa infrastruktury teleinformatycznej</p> <p>1.1.5 Budowa parkingu w Dębicy Kaszubskiej</p> <p>1.1.6 Uzupełnienie oświetlenia ulicznego</p> <p>1.1.7 „Kompleksowe uzbrojenie terenów pod inwestycje gospodarcze w Gminie Dębica Kaszubska”.</p> <p>1.1.8 Przebudowa i budowa drogi na osiedlu północ oraz ul. Kościelna i Sobieskiego w Dębicy Kaszubskiej</p> <p>1.1.9 Przebudowa drogi gminnej w miejscowości Krzynia</p> <p>1.1.10 Przebudowa drogi gminnej- ul. Zajączka w Dębicy Kaszubskiej</p> <p><b>1.2 Cel szczegółowy – Poprawa stanu infrastruktury społecznej sołectwa</b></p> <p>1.2.1 Utworzenie pięciu placów zabaw i rekreacji na terenie sołectwa</p> <p>1.2.2 Zagospodarowanie terenu rekreacyjno – sportowego przy Gminnym Ośrodku Kultury w Dębicy Kaszubskiej</p> <p>1.2.3 Przebudowa boiska sportowego wraz z infrastrukturą towarzyszącą w Dębicy Kaszubskiej</p> <p>1.2.4 Przebudowa boiska sportowego wraz z infrastrukturą towarzyszącą w Dębicy Kaszubskiej - II etap</p> <p>1.2.5 Remont i adaptacja budynku szkoły na Centrum Partnerstwa Lokalnego w Krzyni</p> <p>1.2.6 Organizacja Festiwalu Leśnych Smaków</p> <p>1.2.7 Organizacja Turnieju Gmin</p> <p>1.2.8 Remont GOK wraz z zakupem wyposażenia i zagospodarowaniem terenu</p> <p>1.2.9 Remont Gminnego Ośrodka Kultury w Dębicy Kaszubskiej poprzez wygłuszenie i poprawieniu akustyczności sali.</p> <p>1.2.10 Budowa boiska wielofunkcyjnego w miejscowości Dębica Kaszubska (ul. Leśna).</p> <p><b>1.3 Cel szczegółowy – Poprawa stanu infrastruktury turystycznej sołectwa</b></p> <p>1.3.1 Poprawa estetyki sołectwa – zagospodarowanie placu w centrum wsi w miejscowości Krzynia</p> <p>1.3.2 Utworzenie punktu informacji turystycznej</p> <p>1.3.3 Wyznaczenie, oznakowanie i promocja szlaków turystycznych</p> <p>1.3.4 Zagospodarowanie terenu przy Szkole Podstawowej w Dębicy Kaszubskiej</p>	<p>2.1. Przeprowadzenie kursów, szkoleń z zakresu turystyki wiejskiej, w tym agroturystyki, obsługi ruchu turystycznego, poprawy estetyki wsi, rzemiosła, kuchni regionalnej – według zapotrzebowania mieszkańców</p> <p>2.2. Rozwój działalności gospodarczej gospodarstw rolnych i w mikroprzedsiębiorstwach – kursy i szkolenia, w tym z zakresu możliwości wsparcia finansowego</p> <p>2.3. Stworzenie warunków do rozwoju kulturalnego, wyrównania dysproporcji rozwojowych – kursy komputerowe, tańca, języków obcych, grupy teatralnej itp. – według zapotrzebowania mieszkańców</p> <p>2.4 Popularyzacja sportu, rekreacji i integracja mieszkańców</p> <p>2.5. Wyjazdy studyjne z zakresu dobrych praktyk</p>

W planie zamieszczono również przedsięwzięcia realizowane przez gminę bądź inne podmioty.



## **7. Opis planowanych zadań inwestycyjnych i przedsięwzięć aktywizujących społeczność sołectwa Dębica Kaszubska na lata 2009-2018 w kolejności wynikającej z przyjętych priorytetów rozwoju**

### **I. Cel strategiczny – Poprawa stanu infrastruktury sołectwa**

#### **1.1 Cel szczegółowy – Poprawa stanu infrastruktury technicznej sołectwa**

##### **1.1.1 Budowa sieci kanalizacyjnej i wodociągowej wraz z przyłączami w pozostałych miejscowościach sołectwa Dębica Kaszubska**

Cel: Poprawa warunków życia mieszkańców, poprawa jakości wody, poprawa atrakcyjności turystycznej i osiedleńczej miejscowości, poprawa środowiska naturalnego

Uzasadnienie: Nie wszystkie gospodarstwa domowe w sołectwie Dębica Kaszubska posiadają przyłącza do sieci kanalizacyjnej i wodociągowej, a istniejąca infrastruktura nie zapewnia odpowiedniej jakości usług w tym zakresie. Planowane przedsięwzięcie polegać będzie na budowie takiego systemu kanalizacyjnego, aby wszystkie ścieki zostały przerzucone do oczyszczalni ścieków w Dębicy Kaszubskiej. Poprawa warunków bytowych w tym zakresie stanowi jedną z podstawowych potrzeb mieszkańców wsi. Zapewnienie dostępu do sieci wodociągowej i kanalizacyjnej nie tylko poprawi jakość życia mieszkańców, ale również przyczyni się w dużym stopniu do poprawy stanu środowiska naturalnego i rozwoju usług turystycznych.

Termin realizacji: lata 2011 – 2012

Koszt ogółem: szacunkowa wartość 1 200 000 zł

Źródła finansowania: budżet gminy, Wojewódzki Fundusz Ochrony Środowiska i Gospodarki Wodnej w Gdańsku środki Unii Europejskiej

##### **1.1.2. Poprawa stanu technicznego drogi wojewódzkiej, dróg gminnych i powiatowych wraz z budową chodników na terenie sołectwa**

Cel: Poprawa infrastruktury drogowej na terenie sołectwa, poprawa bezpieczeństwa mieszkańców i użytkowników dróg, poprawa estetyki wsi.

Uzasadnienie: Jednym z przedsięwzięć, które wymagają realizacji jest poprawa stanu technicznego drogi wojewódzkiej 210, dróg gminnych i powiatowych wraz z budową chodników na terenie sołectwa Dębica Kaszubska. Zadanie to ma bardzo duże znaczenie dla prawidłowego funkcjonowania mieszkańców. Stan techniczny dróg i chodników w sołectwie Dębica Kaszubska wymaga przeprowadzenia prac remontowych w zakresie poprawy nawierzchni drogowej i budowy chodników.

Termin realizacji: lata 2009 – 2012

Koszt ogółem: szacunkowa wartość 5 000 000 zł

Źródła finansowania: budżet gminy, środki Unii Europejskiej (RPO WP), środki Zarządu Dróg Wojewódzkich, Środki Zarządu Dróg Powiatowych

### **1.1.3. Odnowienie elewacji wieży zabytkowego kościoła p.w. Św. Jana Chrzciciela w Dębnicy Kaszubskiej**

Cel: Poprawa bezpieczeństwa mieszkańców, poprawa estetyki wsi, poprawa jakości życia mieszkańców, wzrost atrakcyjności turystycznej miejscowości, ochrona obiektów zabytkowych i historycznych.

Uzasadnienie: W chwili obecnej elewacja wieży jest w złym stanie. Istniejący tynk na wieży uległ erozji, występują liczne ubytki oraz spękania. Zważywszy na wartość społeczną i historyczną obiektu realizacja przedsięwzięcia stanowi priorytet zarówno dla mieszkańców sołectwa jak i władz lokalnych. W ramach tego przedsięwzięcia zostaną skute stare tynki, usunięcie zmurszałe spoiny, wykonane tynki zewnętrzne, wymienione istniejące wywietrzniki, okna oraz wyremontowany daszek nad głównym wejściem.

Termin realizacji: rok 2013

Koszt ogółem: szacunkowa wartość 60 000 zł

Źródła finansowania: budżet gminy, środki Parafialne, środki Unii Europejskiej w ramach Programu Rozwoju Obszarów Wiejskich – Odnowa i rozwój Wsi.

### **1.1.4. Budowa infrastruktury teleinformatycznej**

Cel: Wyrównywanie dysproporcji miasto – wieś, poprawa jakości życia na terenach wiejskich, wyrównywanie szans edukacyjnych, przeciwdziałanie wykluczeniu cyfrowemu

Uzasadnienie: W dzisiejszych czasach dostęp do usług teleinformatycznych powinien być podstawowym i ogólnodostępnym dobrem skierowanym do wszystkich mieszkańców. Obecnie w sołectwie Dębica Kaszubska nie we wszystkich gospodarstwach domowych istnieje możliwość stworzenia infrastruktury teleinformatycznej bazującej na stabilnym i stałym podłączeniu do globalnej sieci informatycznej. Taka sytuacja tworzy ogromną przepaść pomiędzy mieszkańcami wykluczonymi cyfrowo, a mieszkańcami innych miejscowości, w których dostęp do Internetu jest powszechny. W szczególności dotyczy to nierównych szans w zakresie dostępu do wiedzy, edukacji, informacji, pracy a także rozrywki.

Termin realizacji: lata 2011 – 2012

Koszt ogółem: szacunkowa wartość 2 000 000 zł

Źródła finansowania: budżet gminy, środki Unii Europejskiej (RPO WP), środki samorządu wojewódzkiego, środki sponsorów, inne

### **1.1.5. Budowa parkingu w Dębnicy Kaszubskiej**

Cel: Poprawa bezpieczeństwa mieszkańców, wzrost atrakcyjności turystycznej miejscowości

Uzasadnienie: Miejscowość Dębica Kaszubska jest dużą miejscowością, stanowiącą centrum sołectwa, z którego korzysta dość duża liczba mieszkańców całej gminy. Na terenie miejscowości Dębica Kaszubska konieczna jest realizacja zadania polegającego na budowie parkingu. Budowa parkingu przyczyni się do poprawy bezpieczeństwa mieszkańców, uporządkowania samochodów, których kierowcy parkują na chodnikach, drogach jak i terenach zielonych.

Termin realizacji: rok 2016

Koszt ogółem: szacunkowa wartość 80 000 zł

Źródła finansowania: budżet gminy, środki Unii Europejskiej, inne

### **1.1.6. Uzupelnienie oświetlenia ulicznego**

Cel: Poprawa jakości życia mieszkańców, poprawa bezpieczeństwa mieszkańców

Uzasadnienie: Brak pełnego oświetlenia ulicznego stwarza poważne zagrożenie dla bezpieczeństwa mieszkańców sołectwa Dębica Kaszubska. Szczególną uwagę przy realizacji tego przedsięwzięcia należy zwrócić na oświetlenie uliczne, które obejmuje swoim zasięgiem miejsca najczęściej użytkowane przez mieszkańców. W szczególności są to przystanki autobusowe, drogi prowadzące do miejscowości z przystanku autobusowego, tereny użyteczności publicznej, parkingi i place.

Termin realizacji: lata 2011 – 2012

Koszt ogółem: szacunkowa wartość 180 000 zł

Źródła finansowania: budżet gminy

### **1.1.7. „Kompleksowe uzbrojenie terenów pod inwestycje gospodarcze w Gminie Dębica Kaszubska”.**

Cel: Poprawa atrakcyjności inwestycyjnej, poprawa warunków życia mieszkańców, poprawa atrakcyjności turystycznej i osiedleńczej miejscowości

Uzasadnienie: Uzbrojenie terenów inwestycyjnych jest inwestycją, która niesie za sobą bardzo duże możliwości rozwoju gospodarczego zarówno miejscowości Dębica Kaszubska, jak i całej gminy. Odpowiednio przygotowane tereny pod inwestycje umożliwią lokalizowanie na terenie miejscowości Dębica Kaszubska prywatnych przedsiębiorców, którzy prowadząc swoją działalność gospodarczą zapewnią mieszkańcom podniesienie standardu życia, przede wszystkim poprzez zwiększenie zatrudnienia. Zadanie to zostanie zlokalizowane na terenie dz. nr 12/2 obręb ewidencyjny Dębica Kaszubska i obejmować będzie: wydzielenie 12 działek pod przemysł, wydzielenie terenu komunikacji – parking, zielone – zieleń parkowa, budowa infrastruktury technicznej powiązanej z istniejącą infrastrukturą miejscowości Dębica Kaszubska.

Termin realizacji: lata 2010 – 2011

Koszt ogółem: szacunkowa wartość 2 000 000 zł

Źródła finansowania: budżet gminy, środki Unii Europejskiej (RPO WP)

#### **1.1.8. Przebudowa i budowa drogi na osiedlu północ oraz ul. Kościelna i Sobieskiego w Dębnicy Kaszubskiej**

Cel: Poprawa bezpieczeństwa i warunków życia mieszkańców.

Uzasadnienie: Przedmiotem przedsięwzięcia jest budowa i przebudowa drogi gminnej nr 147034 G. Budowa drogi gminnej będzie miała istotny wpływ na poprawę funkcjonowania nie tylko istniejącego układu komunikacyjnego na terenie miejscowości Dębica Kaszubska, ale również uzupełni i pozwoli na rozwój spójnej sieci dróg publicznych na terenie województwa pomorskiego. Przyjęte w projekcie rozwiązania komunikacyjne zapewnią funkcjonalną obsługę przyległych terenów w zakresie ruchu samochodowego oraz wpłyną na usprawnienie i poprawę bezpieczeństwa ruchu drogowego w projektowanym rejonie. Ponadto projekt ten będzie miał również istotny wpływ na rozwój spójnej, funkcjonalnej i efektywnej sieci dróg publicznych dzięki połączeniu bezpośrednio z drogą wojewódzką nr 210. W chwili obecnej część przedmiotowej drogi posiada nawierzchnię gruntową, po której przejazd w czasie i po opadach deszczu staje się utrudniony, a w okresie wczesno wiosennym niemożliwy. Realizacja projektu niezbędna jest również w celu poprawienia warunków dostępu mieszkańców Dębicy Kaszubskiej oraz wszystkich użytkowników ruchu udających się w kierunku Urzędu Gminy, Ośrodka Pomocy Społecznej, biblioteki, ośrodka zdrowia, a w szczególności dzieci, uczęszczających do Gimnazjum w Dębicy Kaszubskiej czy matek z dziećmi udającymi się na plac zabaw.

Droga oprócz obsługi obszaru istniejącej już zabudowy będzie miała także za zadanie obsługę działek zlokalizowanych przy trasie, które są przeznaczone pod przyszłe inwestycje. Budowa i przebudowa przedmiotowej drogi to działanie na rzecz poprawy płynności ruchu i bezpieczeństwa komunikacyjnego, nie tylko dla pojazdów mechanicznych, ale również dla pieszych i rowerzystów w tym przeważnie dzieci.

Termin realizacji zadania: 2016-2018 rok

Koszt ogółem: szacunkowy koszty 4 330 000,00 zł

Źródła finansowania: środków Unii Europejskiej w ramach Programu Rozwoju Obszarów Wiejskich na lata 2014- 2020, budżet gminy.

#### **1.1.9. Przebudowa drogi gminnej w miejscowości Krzynia**

Cel: Poprawa bezpieczeństwa i warunków życia mieszkańców.

Uzasadnienie: Przedmiotem przedsięwzięcia jest przebudowa drogi gminnej w miejscowości Krzynia na odcinku o długości ok. 1,2 km. Przebudowa drogi gminnej będzie miała istotny wpływ na poprawę bezpieczeństwa i warunków życia mieszkańców oraz turystów odwiedzających miejscowość Krzynia.

Zadanie to ma bardzo duże znaczenie dla prawidłowego funkcjonowania turystycznej miejscowości. Stan techniczny drogi gminnej w miejscowości Krzynia wymaga gruntownej przebudowy.

Termin realizacji zadania: 2016-2018 rok

Koszt ogółem: szacunkowy koszty 300 000,00 zł

Źródła finansowania: środków Unii Europejskiej, budżet gminy.

#### **1.1.10. Przebudowa drogi gminnej przy ul. Zajęczej w Dębnicy Kaszubskiej**

Cel: Poprawa bezpieczeństwa i warunków życia mieszkańców.

Uzasadnienie: Przedmiotem przedsięwzięcia jest przebudowa drogi gminnej nr 147007 G. Inwestycja będzie miała istotny wpływ na poprawę funkcjonowania nie tylko istniejącego układu komunikacyjnego na terenie miejscowości Dębica Kaszubska, ale również uzupełni i pozwoli na rozwój spójnej sieci dróg publicznych na terenie województwa pomorskiego. Przyjęte w projekcie rozwiązania komunikacyjne zapewnią funkcjonalną obsługę przyległych terenów w zakresie ruchu samochodowego oraz wpłyną na usprawnienie i poprawę bezpieczeństwa ruchu drogowego w projektowanym rejonie. Przebudowa ww. drogi będzie miała również istotny wpływ na rozwój spójnej, funkcjonalnej i efektywnej sieci dróg publicznych dzięki połączeniu bezpośrednio z drogą wojewódzką nr 210. Realizacja tej inwestycji niezbędna jest również w celu poprawienia warunków dostępu mieszkańców Dębicy Kaszubskiej oraz wszystkich użytkowników ruchu udających się w kierunku Urzędu Gminy, Ośrodka Pomocy Społecznej, biblioteki, ośrodka zdrowia, a w szczególności dzieci, uczęszczających do Zespołu Szkolno- Przedszkolnego w Dębicy Kaszubskiej czy matek z dziećmi udającymi się na plac zabaw i przystanek autobusowy.

Budowa i przebudowa przedmiotowej drogi to działanie na rzecz poprawy płynności ruchu i bezpieczeństwa komunikacyjnego, nie tylko dla pojazdów mechanicznych, ale również dla pieszych i rowerzystów, w tym przeważnie dzieci.

Termin realizacji zadania: 2019-2020 rok

Koszt ogółem: szacunkowy koszty 950 000,00 zł

Źródła finansowania: środków Unii Europejskiej w ramach Programu Rozwoju Obszarów Wiejskich na lata 2014- 2020, budżet gminy.

### **1.2. Cel szczegółowy – Poprawa stanu infrastruktury społecznej sołectwa**

#### **1.2.1. Utworzenie pięciu placów zabaw i rekreacji na terenie sołectwa**

Cel: Integracja społeczna, aktywizacja społeczności lokalnej w tym dzieci i młodzieży, wyrównywanie szans dzieci z terenów wiejskich.

Uzasadnienie: Realizacja przedsięwzięcia ma priorytetowe znaczenie dla mieszkańców sołectwa Dębica Kaszubska. Utworzenie placów zabaw i rekreacji na terenie sołectwa umożliwi najmłodszym mieszkańcom czynny i wszechstronny rozwój zarówno fizyczny jak i umysłowy. Aktywność fizyczna,

zwłaszcza w miejscu do tego przystosowanym, na świeżym powietrzu i w gronie rówieśników, należy do ulubionych zajęć dzieci przy równoczesnym bardzo korzystnym oddziaływaniu na rozwój młodego pokolenia. Rozwój przez zabawę stanowi nieodzowny element w procesie wychowawczym dzieci i młodzieży. W chwili obecnej możliwość takiego rozwoju jest mocno ograniczona, gdyż na terenie tak dużego sołectwa nie ma żadnego placu zabaw, który spełniałby jakiegokolwiek podstawowe normy bezpieczeństwa. W ramach tego przedsięwzięcia zaplanowano utworzenie placów zabaw i rekreacji w pełni wyposażonych i gwarantujących bezpieczne użytkowanie, zapewnione przez certyfikowane elementy konstrukcji.

W ramach planowanego do realizacji przedsięwzięcia przewidziano utworzenie pięciu placów zabaw i rekreacji na terenie sołectwa Dębница Kaszubska, w miejscowościach Dębница Kaszubska i Krzynia. Wszystkie lokalizacje zostały zaplanowane w taki sposób aby stanowiły dogodny dostęp dla mieszkańców sołectwa. W miejscowości Dębница Kaszubska zlokalizowane zostaną cztery place zabaw i rekreacji. Lokalizacje w miejscowości Dębница Kaszubska zostały wybrane ze względu na bliskie sąsiedztwo dużych osiedli mieszkaniowych (osiedle Wysoka, osiedle Północ, Osiedle Leśna), a także sąsiedztwo z Gminnym Ośrodkiem Kultury w Dębница Kaszubskiej. Dodatkowo na terenie miejscowości Krzynia zaplanowany został do realizacji plac zabaw i rekreacji w mniejszym zakresie niż w miejscowości Dębница Kaszubska ze względu na mniejszą liczbę mieszkańców i tym samym dzieci.

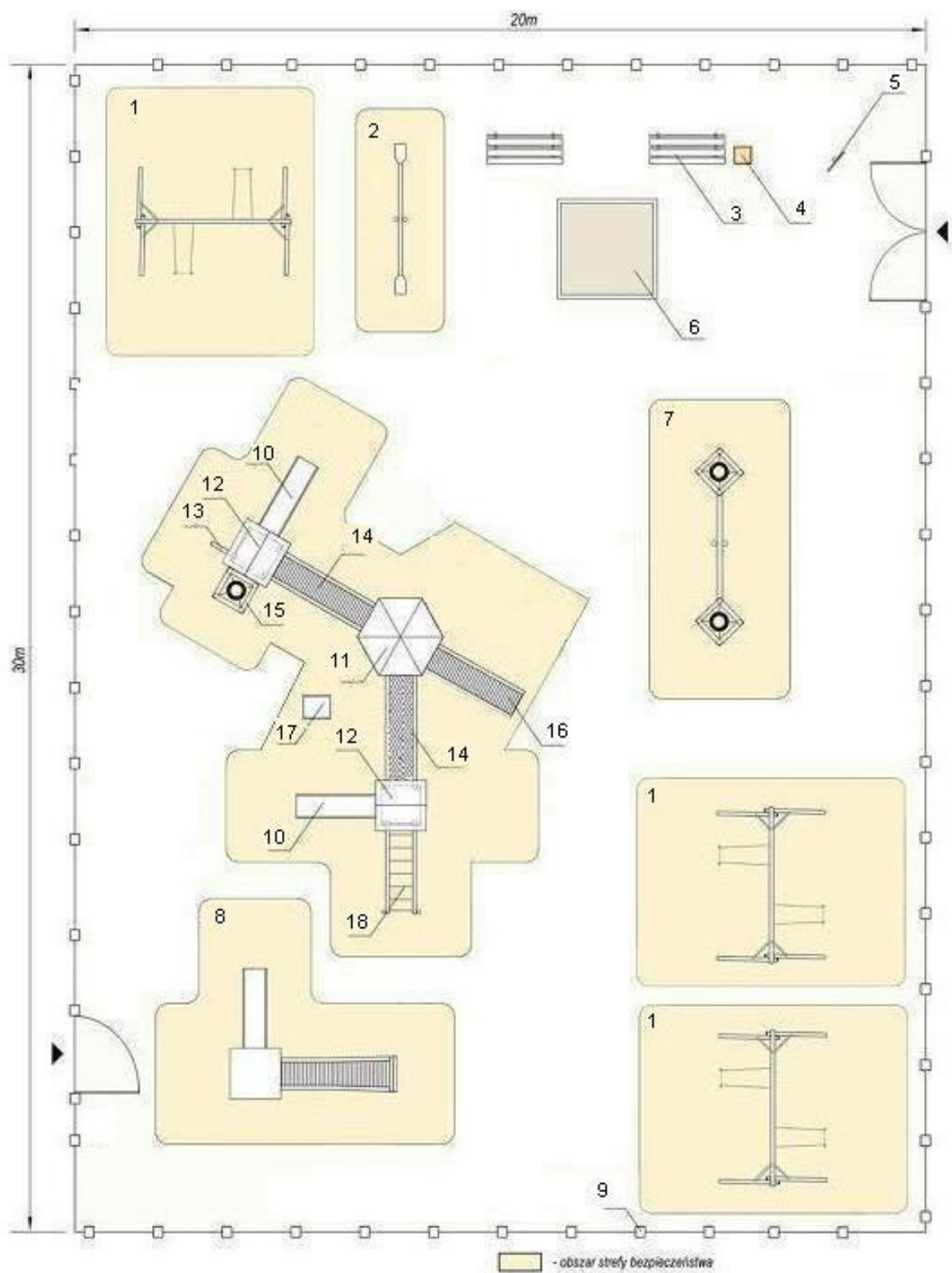
W ramach tych placów zabaw i rekreacji zostaną zamontowane elementy przedstawione w zestawieniach tabelarycznym i na planach sytuacyjnych zamieszczonych poniżej zgodnie z lokalizacjami:

**I.Dębница Kaszubska (Osiedle Wysoka, Osiedle Leśna, Gminny Ośrodek Kultury w Dębницы Kaszubskiej)**

<b>Lp.</b>	<b>Wykaz elementów placów zabaw i rekreacji</b>	<b>Ilość</b>
1.	Huśtawka dziecienna z dwoma siedziskami.	3
2.	Huśtawka wagowa	1
3.	Komplet dwóch ław ze stołem	2
4.	Kosz na odpady	1
5.	Tablica regulaminowa	1
6.	Piaskownica	1

7.	Zestaw zręcznościowy z pajęczyną	1
8.	Lokomotywa ze zjeżdżalnią	1
9.	Ogrodzenie 100 cm	3
10.	Ślizg	2
11.	Wieża sześciokątna	1
12.	Wieża cztero kątna	2
13.	Drabina łańcuchowa	1
14.	Most na łańcuchach	2
15.	Zestaw zręcznościowy z opon	1
16.	Podest wejściowy	1
17.	Bujawka na sprężynie	1
18.	Drabina pochyła	1

Plan sytuacyjny placów zabaw i rekreacji .



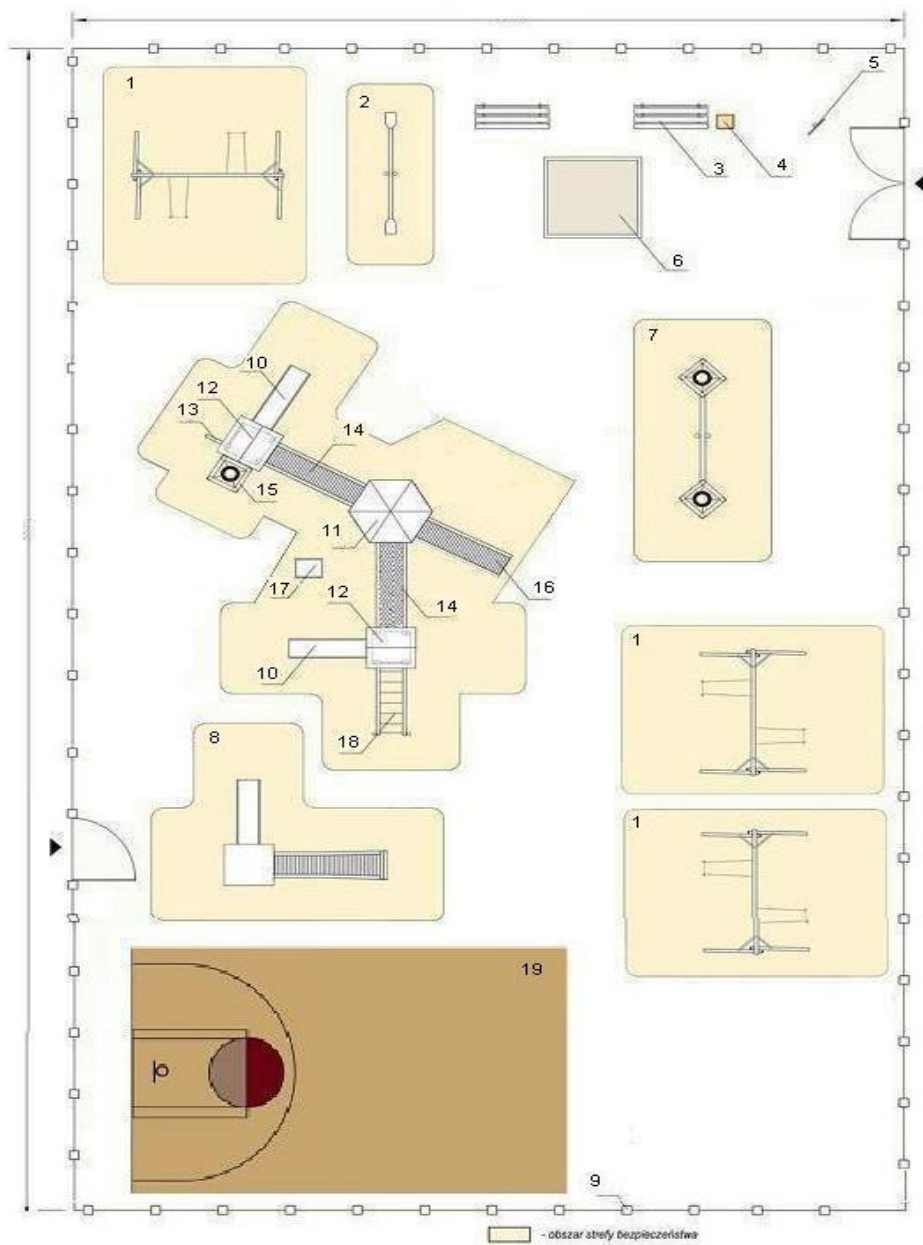
**PLAC ZABAW**  
 plan sytuacyjny  
 ZESTAW 3



- **Dębica Kaszubska – Osiedle Północ**

<b>Lp.</b>	<b>Wykaz elementów placów zabaw i rekreacji</b>	<b>Ilość</b>
1.	Huśtawka dziecienna z dwoma siedziskami.	3
2.	Huśtawka wagowa	1
3.	Komplet dwóch ław ze stołem	2
4.	Kosz na odpady	1
5.	Tablica regulaminowa	1
6.	Piaskownica	1
7.	Zestaw zręcznościowy z pajęczyną	1
8.	Lokomotywa ze zjeżdżalnią	1
9.	Ogrodzenie 100 cm	3
10.	Ślizg	2
11.	Wieża sześciokątna	1
12.	Wieża cztero kątna	2
13.	Drabina łańcuchowa	1
14.	Most na łańcuchach	2
15.	Zestaw zręcznościowy z opon	1
16.	Podest wejściowy	1
17.	Bujawka na sprężynie	1
18.	Drabina pochyła	1
19.	Boisko do koszykówki	1

Plan sytuacyjny placów zabaw i rekreacji .

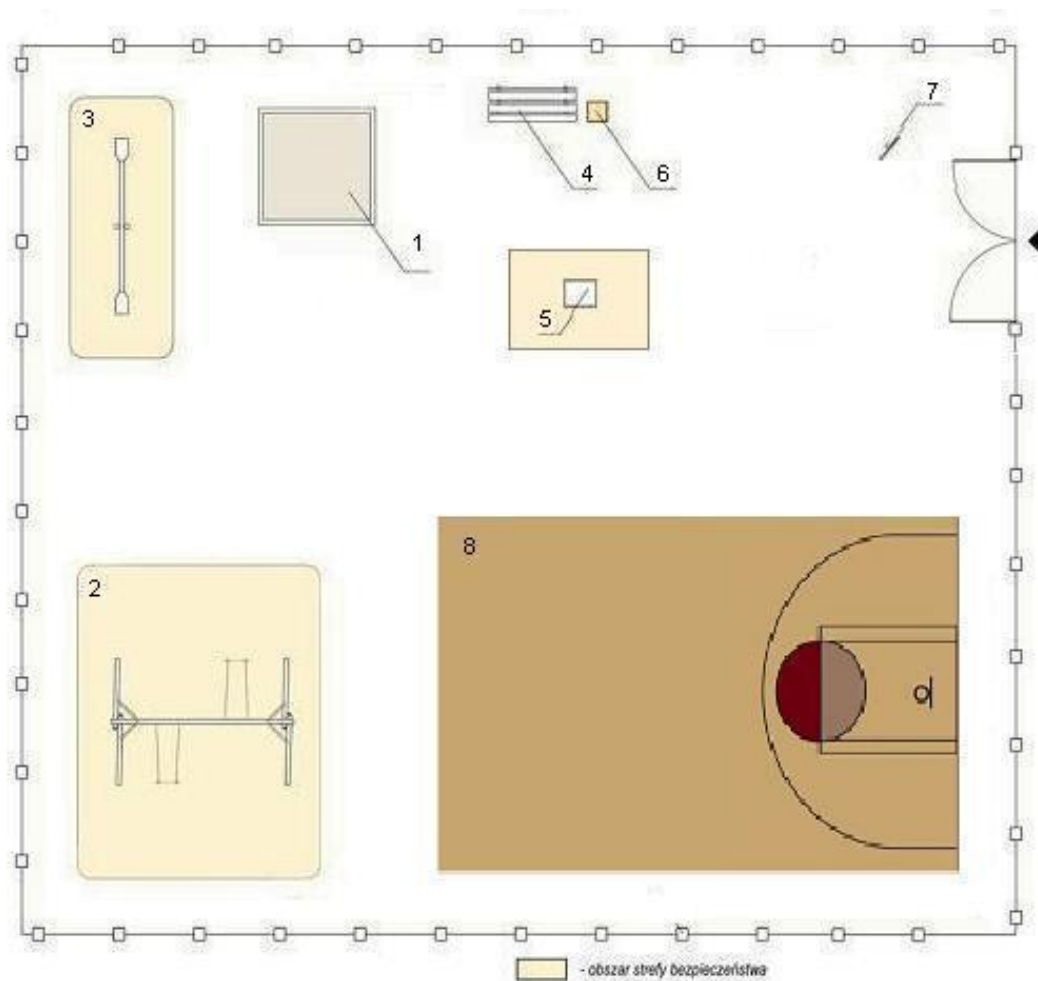


**PLAC ZABAW**  
plan sytuacyjny  
ZESTAW 3 + BOSIKO

- **Krzynia**

<b>Lp.</b>	<b>Wykaz elementów placów zabaw i rekreacji</b>
1.	Piaskownica
2.	Huśtawka dziecienna z dwoma siedziskami
3.	Huśtawka wagowa
4.	Komplet dwóch ław ze stołem
5.	Bujawka na sprężynie
6.	Kosz na odpady
7.	Tablica regulaminowa
8.	Boisko do koszykówki

## Plan sytuacyjny placów zabaw i rekreacji .



**PLAC ZABAW**  
plan sytuacyjny  
ZESTAW 2

Termin realizacji: lata 2009 – 2010

Koszt ogółem: szacunkowa wartość 111 600 zł

Źródła finansowania: budżet gminy, środki Unii Europejskiej w ramach Programu Rozwoju Obszarów Wiejskich „Odnowa i Rozwój Wsi”

### **1.2.2. Zagospodarowanie terenu rekreacyjno – sportowego przy Gminnym Ośrodku Kultury w Dębnicy Kaszubskiej**

Cel: Głównym celem przedsięwzięcia jest zagospodarowanie terenu rekreacyjno – sportowego przy Gminnym Ośrodku Kultury w Dębnicy Kaszubskiej, utworzenie bezpiecznego, ogólnodostępnego miejsca integracji zarówno dzieci, młodzieży jak i osób dorosłych. Realizacja tego celu pozwoli na zrealizowanie szeregu celów szczegółowych, które łącznie stanowią dopełnienie i świadczą o celowości inwestycji. Do celów szczegółowych zaliczyć można przede wszystkim integrację

i aktywizację społeczną, zwiększenie oferty kulturowej, zwiększenie atrakcyjności turystycznej, a także podniesienie estetyki wsi.

Uzasadnienie: Realizacja przedsięwzięcia ma priorytetowe znaczenie dla mieszkańców sołectwa Dębница Kaszubska. Miejscowość sołecka, a zarazem gminna stanowi serce rozwoju kulturowego, gdyż właśnie na terenie tej miejscowości swoją siedzibę ma Gminny Ośrodek Kultury. Realizowane przez GOK w Dębnicy Kaszubskiej przedsięwzięcia kierowane są do bardzo dużej ilości mieszkańców. Organizowane imprezy masowe odbywają się na świeżym powietrzu w parku GOK-u. Dotychczas park ten nie był odpowiednio przystosowany, w związku z czym przedmiotowe przedsięwzięcia nie miały takiego wymiaru jaki powinny mieć. Zagospodarowanie terenu rekreacyjno – sportowego przy Gminnym Ośrodku Kultury w Dębnicy Kaszubskiej polegać będzie na budowie stałej, zadaszonej sceny z zapleczem, o powierzchni do około 100m<sup>2</sup>, utwardzenie terenu przed zaprojektowaną sceną, budowa ciągów komunikacyjnych. Realizacja tego przedsięwzięcia pozwoli poszerzyć ofertę kulturalną instytucji, niosąc jednocześnie wiele korzyści dla mieszkańców.

Termin realizacji: lata 2009 – 2010

Koszt ogółem: szacunkowa wartość 453 230 zł

Źródła finansowania: budżet gminy, środki Unii Europejskiej w ramach Programu Rozwoju Obszarów Wiejskich „Odnowa i Rozwój Wsi”

### **1.2.3. Przebudowa boiska sportowego wraz z infrastrukturą towarzyszącą w Dębnicy Kaszubskiej**

Cel: Aktywizacja sportowa mieszkańców, poprawa stanu zdrowia mieszkańców, kształtowanie postaw zdrowego współzawodnictwa, wyrównywanie szans dzieci i młodzieży z terenów wiejskich

Uzasadnienie: Nieoceniony wpływ na prawidłowy rozwój dzieci i młodzieży ma ruch fizyczny. Fakt ten niejednokrotnie jest bagatelizowany przez rodziców, w konsekwencji czego dzieci i młodzież nie mają krzewionej postawy pro zdrowotnej i nie uprawiają czynnie sportu. Niejednokrotnie jedyną okazją do podjęcia jakichkolwiek zmagania ruchowych są lekcje wychowania fizycznego. Dlatego też każda szkoła powinna posiadać możliwość korzystania z odpowiednio przygotowanej infrastruktury społecznej. Drugim czynnikiem przemawiającym za realizacją przedsięwzięcia jest dość znaczna ilość organizacji sportowych i klubów działających na terenie sołectwa. Aby kluby te miały możliwość osiągnięcia wyników i tym samym promowania miejscowości i gminy na arenie całego kraju, muszą posiadać możliwość do treningów na odpowiednim boisku sportowym wraz z odpowiednią infrastrukturą. W chwili obecnej istniejący stadion nie spełnia żadnych podstawowych norm, w związku z czym kluby sportowe, a także dzieci i młodzież mają ograniczone możliwości rozwoju sportowego.

Termin realizacji: lata 2010

Koszt ogółem: szacunkowa wartość 1 488 400 zł

Źródła finansowania: budżet gminy, środki Unii Europejskiej (RPO WP)

#### **1.2.4. Przebudowa boiska sportowego wraz z infrastrukturą towarzyszącą w Dębnicy Kaszubskiej – etap II**

Cel: Aktywizacja sportowa mieszkańców, poprawa stanu zdrowia mieszkańców, kształtowanie postaw zdrowego współzawodnictwa, wyrównywanie szans dzieci i młodzieży z terenów wiejskich

Uzasadnienie: Bardzo duże znaczenie na prawidłowy rozwój dzieci i młodzieży ma ruch fizyczny. Fakt ten niejednokrotnie jest bagatelizowany przez rodziców, w konsekwencji czego dzieci i młodzież nie mają krzewionej postawy pro zdrowotnej i nie uprawiają czynnie sportu. Niejednokrotnie jedyną okazją do podjęcia jakichkolwiek zmagania ruchowych są lekcje wychowania fizycznego. Dlatego też każda szkoła powinna posiadać możliwość korzystania z odpowiednio przygotowanej infrastruktury społecznej. Gmina Dębica Kaszubska w ramach Regionalnego Programu Operacyjnego dla Województwa Pomorskiego na lata 2007 – 2013 przebudowała istniejące boisko sportowe, które stanowi dla dzieci i młodzieży bardzo atrakcyjną ofertę sportową. Jednakże ze względu na ograniczone środki finansowe nie można było w ramach przedsięwzięcia zrealizować pełnego zaplanowanego zakresu. Wobec czego konieczna jest realizacja tego zadania w II etapie.

Zadanie pn. Przebudowa boiska sportowego wraz z infrastrukturą towarzyszącą w Dębicy Kaszubskiej – etap II obejmować będzie przede wszystkim:

- Oświetlenie – słupy o wysokości 24,0 m – oświetlenie boiska treningowego o natężeniu 500 lux z możliwością ograniczenia do 200 lux
- Oświetlenie terenu – słupy oświetlenia parkowego o wysokości 4,5 m
- Ogrózenie terenu wokół całej działki
- Miejsca postojowe dla samochodów osobowych (55 miejsc w tym miejsce dla osób niepełnosprawnych)
- Zatoka dla 2 autobusów
- Murowana osłona śmietnikowa na dwa pojemniki typu P-1,1
- Maszty flagowe
- Trzy wejścia z furtką o szerokości 1,30 m
- Kompozycja nasadzeniowa – nowe drzewa
- Ławki

W ramach przedmiotowego przedsięwzięcia nie następuje nakładanie się pomocy z funduszy pomocowych Unii Europejskiej i krajowych środków publicznych). Zakres I i II etapu zadania pn. Przebudowa boiska sportowego wraz z infrastrukturą towarzyszącą w Dębicy Kaszubskiej nie jest wspólny

Termin realizacji: 2011 rok

Koszt ogółem: szacunkowa wartość 400 000,00 zł

Źródła finansowania: budżet gminy, środki Unii Europejskiej w ramach Regionalnego Programu Operacyjnego Województwa Pomorskiego działanie 9.3.

### **1.2.5. Remont i adaptacja budynku szkoły na Centrum Partnerstwa Lokalnego w Krzyni**

Cel: Integracja społeczna, aktywizacja społeczności lokalnej, podniesienie atrakcyjności turystycznej miejscowości Krzynia

Uzasadnienie: Na terenie miejscowości Krzynia istnieje obiekt stanowiący własność Gminy Dębica Kaszubska. W chwili obecnej obiekt ten ze względu na bardzo zły stan techniczny nie spełnia żadnych podstawowych norm bezpieczeństwa i tym samym nie funkcjonuje prawidłowo. Planowane przedsięwzięcie polegać będzie na utworzeniu Centrum Partnerstwa Lokalnego w Krzyni w celu wspólnej realizacji Lokalnej Strategii Rozwoju Dorzecza Słupi i umiejscowienia tam siedziby Fundacji Partnerstwo Dorzecza Słupia. W ramach tego przedsięwzięcia planuje się:

- Przygotowanie pomieszczeń pełniących funkcje sali szkoleniowej, miejsca spotkań aktywizujących, animacyjnych i integrujących społeczność lokalną.
- Przygotowanie pomieszczeń biurowych na działalność Fundacji Partnerstwo Dorzecza Słupi
- Zagospodarowanie terenu wokół obiektu, tj. przygotowanie małej infrastruktury turystycznej i rekreacyjnej.

Utworzone Centrum stanowić będzie miejsce spotkań mieszkańców Krzynia. Do ich dyspozycji będzie sala kominkowa, pomieszczenia z dostępem do Internetu, a także zagospodarowany teren wokół obiektów. Miejsca te będą ogólnodostępne i bezpłatne dla mieszkańców z terenu Gminy. W obiekcie będzie także możliwość organizowania sesji wyjazdowych Rady Gminy Dębica Kaszubska, spotkań i zebrań sołeckich, a także imprez organizowanych przez Radę Sołecką. Dodatkowo w miarę dostępności środków finansowych w obiekcie planuje organizację przez Ośrodek Pomocy Społecznej i organizacje pozarządowe letnich pobytów dla dzieci i młodzieży.

Utworzenie takiego miejsca na terenie miejscowości Dębica Kaszubska wpłynie na zwiększenie atrakcyjności całego terenu sołectwa jak i Gminy Dębica Kaszubska, co w konsekwencji wpłynie na rozwój turystyki i podniesienie standardu życia mieszkańców, dla których turystyka jest źródłem zarobkowania.

Termin realizacji: 2010

Koszt ogółem: 308 074,51 zł

Źródła finansowania: budżet gminy, środki Unii Europejskiej w ramach Regionalnego Programu Operacyjnego Województwa Pomorskiego działanie 9.3.

### **1.2.6. Organizacja Festiwalu Leśnych Smaków**

#### **Festiwal Leśnych Smaków**

Cel: Integracja społeczna, aktywizacja społeczności lokalnej w tym dzieci i młodzieży, wzrost aktywności kulturalnej, promocja

Uzasadnienie: Bardzo ważnym elementem integracji społecznej jest organizowanie cyklicznych festynów i spotkań. Takie przedsięwzięcia mają na celu przede wszystkim zapewnienie spójności społeczeństwa, a co za tym idzie umiejętności współpracy w podejmowaniu wspólnych inicjatyw, w tym tworzenie marki lokalnej.

Festiwal leśnych smaków od 4 lat jest trzydniową imprezą cykliczną, odbywającą się w miesiącu lipcu przy Gminnym Ośrodku Kultury w Dębnicy Kaszubskiej. W ramach przedsięwzięcia miejscowości z terenu Gminy Dębica Kaszubska, mają okazję zaprezentować kulinarne bogactwo przygotowane z lokalnych leśnych zasobów.

W chwili obecnej projekt obejmuje tylko teren gminy Dębica Kaszubska, jednakże ze względu na jego wagę, istotne jest aby zwiększyć jego oddziaływanie na teren całej Lokalnej Grupy Działania – Fundacji Dorzecze Słupi. Obszar Partnerstwa Dorzecze Słupi obejmuje 19 gmin wiejskich i miejsko-wiejskich, z czego 17 położonych jest na terenie województwa pomorskiego i dwie gminy na terenie województwa zachodniopomorskiego. Bardzo duży obszar tego regionu zajmują lasy, dlatego też planowane przedsięwzięcie zakłada m. in. rozwój markowego produktu turystycznego – wykorzystanie produktów, owoców leśnych, których w regionie Pomorza Środkowego nie brakuje.

Planowane do realizacji przedsięwzięcie- organizacja Festiwalu Leśnych Smaków o poszerzonym oddziaływaniu stanowi istotną szansę na dynamiczny rozwój regionu. Pozwoli ona m.in. na aktywizację turystyczną w obrębie całego obszaru objętego działaniem, budowę szerokiego partnerstwa wokół projektu oraz uzyskanie trwałego, istotnego dla danego regionu efektu gospodarczego.

Organizacja przedmiotowego przedsięwzięcia przyczyni się do zwiększenia liczby przyjazdów turystycznych w regionie, a co za tym idzie zwiększenia dochodów z turystyki, poszerzenie oferty kulturalnej i rozrywkowej, rozwój produktu turystycznego na terenach wiejskich skupionych w LGD, wsparcie turystyki związanej z uczestnictwem w imprezach promocyjnych, rozszerzenie oferty regionalnej i zwiększenie jej atrakcyjności.

Termin realizacji: 2010-2011

Koszt ogółem: szacunkowa wartość 40 000 zł

Źródła finansowania: budżet Gminnego Ośrodka Kultury, środki Unii Europejskiej – Program Rozwoju Obszarów Wiejskich – działanie 4.1/413 Wdrażanie Lokalnych Strategii Rozwoju – w ramach działania „Małe Projekty”.

### **1.2.7. Organizacja Turnieju Gmin**

Cel: Aktywizacja mieszkańców, poprawa stanu zdrowia, w tym popularyzacja idei zdrowego spędzania wolnego czasu, integracja mieszkańców i pracowników samorządowych, wzmocnienie więzi sąsiedzkich, promocja

Uzasadnienie:



Bardzo ważnym elementem integracji społecznej jest organizowanie cyklicznych imprez. Takie przedsięwzięcia mają na celu przede wszystkim zapewnienie spójności społeczeństwa, a co za tym idzie umiejętności współpracy w podejmowaniu wspólnych inicjatyw. Dodatkowo organizacja tego typu imprez stanowić będzie doskonałą ofertę turystyczną, dla przybywających na odpoczynek turystów.

Realizacja tego przedsięwzięcia spoczywać będzie w rękach Gminnego Ośrodka Kultury w Dębnicy Kaszubskiej, przy znacznym zaangażowaniu partnerów – tj. sąsiednich Gmin, chcących wziąć udział w turnieju.

Całemu przedsięwzięciu towarzyszyć będzie prezentacja Gmin, w tym występy artystyczne zespołów regionalnych, a także występ zaproszonej gwiazdy.

Termin realizacji: 2010 r.

Koszt ogółem: 20 000 zł

Źródła finansowania: budżet gminy, środki Unii Europejskiej – Program Rozwoju Obszarów Wiejskich – działanie 4.1/413 Wdrażanie Lokalnych Strategii Rozwoju – w ramach działania „Małe projekty”.

### **1.2.8 Remont GOK wraz z zakupem wyposażenia i zagospodarowaniem terenu**

Cel: Głównym celem przedsięwzięcia jest remont Gminnego Ośrodka Kultury w Dębnicy Kaszubskiej, wraz z wyposażeniem i zagospodarowania terenu – utworzenie bezpiecznego, ogólnodostępnego miejsca integracji zarówno dzieci, młodzieży jak i osób dorosłych. Realizacja tego celu pozwoli na zrealizowanie szeregu celów szczegółowych, które łącznie stanowią dopełnienie i świadczą o celowości inwestycji. Do celów szczegółowych zaliczyć można przede wszystkim integrację i aktywizację społeczną, zwiększenie oferty kulturowej, zwiększenie atrakcyjności turystycznej, a także podniesienie estetyki wsi.

Uzasadnienie: Realizacja przedsięwzięcia ma priorytetowe znaczenie dla mieszkańców sołectwa Dębica Kaszubska. Miejscowość sołecka, a zarazem gminna stanowi serce rozwoju kulturowego, gdyż właśnie na terenie tej miejscowości swoją siedzibę ma Gminny Ośrodek Kultury. Realizowane przez GOK w Dębicy Kaszubskiej przedsięwzięcia kierowane są do bardzo dużej ilości mieszkańców. Organizowane imprezy odbywają się zarówno na świeżym powietrzu w parku GOK-u, jak i w pomieszczeniu. W chwili obecnej pomieszczenie sali kominkowej, bilardowej jak i węzły sanitarne wymagają remontu. W ramach tego przedsięwzięcia. Zaplanowano:

Roboty budowlane:

- remont wewnątrz budynku GOK (remont sali kominkowej, sali bilardowej)
- zakup i montaż magazynu i sanitariatu kontenerowego
- remont schodów zewnętrznych przy GOK
- utwardzenie placu wystawowego przy GOK

- boksy wystawowe
- monitoring zewnętrzny

wyposażenie:

- stoły ze składanymi nogami,
- krzesła tapicerowane,
- stoły kawiarniane,
- zmywarka

Termin realizacji: 2011

Koszt ogółem: 341 837,75

Źródła finansowania: budżet gminy, środki Unii Europejskiej w ramach PROW

### **1.2.9 Remont Gminnego Ośrodka Kultury w Dębnicy Kaszubskiej poprzez wygłuszenie i poprawienie akustyczności sali.**

Cel: Głównym celem przedsięwzięcia jest remont Gminnego Ośrodka Kultury w Dębnicy Kaszubskiej, polegający na wygłuszeniu i poprawieniu akustyczności sali – utworzenie funkcjonalnego, ogólnodostępnego miejsca integracji zarówno dzieci, młodzieży jak i osób dorosłych. Realizacja tego celu pozwoli na zrealizowanie szeregu celów szczegółowych, które łącznie stanowią dopełnienie i świadczą o celowości inwestycji. Do celów szczegółowych zaliczyć można przede wszystkim integrację i aktywizację społeczną, zwiększenie oferty kulturowej,

Uzasadnienie: Realizacja przedsięwzięcia ma bardzo duże znaczenie dla mieszkańców sołectwa Dębica Kaszubska. Miejscowość sołecka, a zarazem gminna stanowi serce rozwoju kulturowego, gdyż właśnie na terenie tej miejscowości swoją siedzibę ma Gminny Ośrodek Kultury. W ramach swojej oferty kulturowej Gminny Ośrodek w Dębicy Kaszubskiej udostępnia sale do prowadzenia zajęć muzycznych. W tej sali odbywa się wiele prób różnych zespołów muzycznych z całej Gminy. Sala, która jest udostępniana nie spełnia podstawowych wymogów i nie stanowił odpowiedniej bazy do prowadzenia tego typu zajęć. Wobec czego chcąc realizować tego typu zadania konieczne jest dostosowanie pomieszczenia a także zakupienie oświetlenia, nagłośnienia i sprzętu grającego.

Termin realizacji: 2011

Koszt ogółem: 150 000,00

Źródła finansowania: budżet gminy, środki Unii Europejskiej w ramach Regionalnego Programu Operacyjnego Województwa Pomorskiego działanie 9.3.

### **1.2.10. Budowa boiska wielofunkcyjnego w miejscowości Dębica Kaszubska (ul. Leśna).**

Cel: Aktywizacja sportowa mieszkańców, poprawa stanu zdrowia mieszkańców, kształtowanie postaw zdrowego współzawodnictwa, wyrównywanie szans dzieci i młodzieży z terenów wiejskich

Uzasadnienie: Duże znaczenie dla prawidłowego rozwoju dzieci i młodzieży ma ruch fizyczny. Niejednokrotnie jedyną okazją do podjęcia jakichkolwiek zmagania ruchowych są lekcje wychowania fizycznego w szkołach. Zajęcia dla dzieci w szkołach to zdecydowanie za mało. Aktywność fizyczna jest podstawowym stymulatorem rozwoju psychosomatycznego, rozwija ona dyspozycje związane m.in. z umiejętnościami ruchowymi, zdolnościami motorycznymi, postawą. Aktywność fizyczna jest regulatorem procesów organicznych młodego organizmu. Ruch, wzmacnia ustrój młodego człowieka, kształtując i usprawniając wszystkie jego układy; w szczególności układ ruchowy, krążenia, oddechowy i nerwowy. Ćwiczenia fizyczne pobudzają dojrzewanie ośrodków ruchowych w mózgu, przez co poprawiają rozwój sprawności motorycznej. Aktywność fizyczna, niezbędna jest również w procesie przystosowania do zmieniających się warunków życia i pracy, środowiska materialnego i społecznego, wysiłku fizycznego oraz pokonywania trudności dnia codziennego. Dlatego budowa boiska wielofunkcyjnego w miejscowości Dębica Kaszubska ma tak duże znaczenia. Dzieci z terenu Dębicy Kaszubskiej będą mogły korzystać z boiska, które będzie przygotowane do gry w piłkę nożną, piłkę ręczną, piłkę siatkową oraz koszykówkę co stanowić będzie bardzo atrakcyjną ofertę sportową dla dzieci i młodzieży.

Termin realizacji: 2016 – 2018 rok

Koszt ogółem: szacunkowa wartość 200 000,00 zł

Źródła finansowania: budżet gminy, środki Unii Europejskiej.

### **1.3. Cel szczegółowy – Poprawa stanu infrastruktury turystycznej sołectwa**

#### **1.3.1. Poprawa estetyki sołectwa – zagospodarowanie placu w centrum wsi w miejscowości Krzynia**

Cel: Poprawa estetyki wsi, poprawa jakości życia mieszkańców, wzrost atrakcyjności turystycznej miejscowości

Uzasadnienie: Centrum wsi Dębica Kaszubska jak i Krzynia stanowi reprezentacyjne miejsce, które odwiedza bardzo duża ilość zarówno mieszkańców wsi jak i przyjezdnych turystów. Centrum miejscowości stanowi swoistą wizytówkę mieszkańców, dlatego też zagospodarowanie placu jest priorytetowym przedsięwzięciem do realizacji. Prace nad poprawą estetyki miejscowości wykonają mieszkańcy wspólnym wysiłkiem. Zlikwidowane zostaną dzikie zakrzewienia i chaszczce, które negatywnie wpływają na ogólny obraz miejscowości. Ponadto planuje się wspólnymi siłami i dzięki środkom zewnętrznym zakup i własne nasadzenie wartościowych krzewów, drzew i kwiatów, które poprawią estetykę wsi. Prace zostaną prowadzone w taki sposób aby nadać przedmiotowemu zadaniu charakter funkcjonalnego miejsca spotkań mieszkańców.

Termin realizacji: rok 2011

Koszt ogółem: szacunkowa wartość 40 000 zł

Źródła finansowania: budżet gminy, środki sołeckie, środki Unii Europejskiej w ramach Programu LEADER, sponsorzy i mieszkańcy

### **1.3.2. Utworzenie punktu informacji turystycznej**

Cel: Podniesienie atrakcyjności turystycznej wsi i gminy, promowanie własnych zasobów lokalnych

Uzasadnienie: W ślad podejmowanych działań w kierunku rozwoju turystycznego niezbędne jest utworzenie punktu informacji turystycznej. Punkt ten odpowiedzialny byłby za pełną obsługę ruchu turystycznego. Realizacja tego zadania będzie dopełnieniem wszelkich innych inicjatyw związanych z atrakcyjnością sołectwa pod względem turystycznym.

Termin realizacji: 2010 rok

Koszt ogółem: szacunkowa wartość 30 000 zł

Źródła finansowania: budżet gminy, środki Unii Europejskiej

### **1.3.3. Wyznaczenie, oznakowanie i promocja szlaków turystycznych**

Cel: Podniesienie atrakcyjności turystycznej wsi i gminy

Uzasadnienie: Biorąc pod uwagę rozwój miejscowości w kierunku turystycznym niezbędne jest wyznaczenie, oznakowanie i promocja szlaków turystycznych. W znacznym stopniu przyczyni się to do podniesienia atrakcyjności turystycznej wsi, a nawet całej gminy.

Termin realizacji: lata 2011 – 2017

Koszt ogółem: szacunkowa wartość 14 000 zł (po 2 000 zł rocznie)

Źródła finansowania: budżet gminy, Fundacja Partnerstwo dla Środowiska, środki sołectwie, środki sponsorów, środki innych fundacji

### **1.3.4. Zagospodarowanie terenu przy Szkole Podstawowej w Dębnicy Kaszubskiej**

Cel: Podniesienie atrakcyjności miejscowości, poprawa wizerunku.

Uzasadnienie: Realizowane przedsięwzięcie przyczyni się do poprawy funkcjonalności i estetyki wsi, jak również zapewni bezpieczeństwo i komfort pieszych, odpoczynek osób starszych oraz swobodne i bezpieczne poruszanie się dzieci w centrum miejscowości Dębica Kaszubska. Przedmiotem inwestycji będzie zagospodarowanie terenu przy szkole podstawowej. Przedsięwzięcie przyczyni się do integracji oraz zwiększenia zaangażowania lokalnej społeczności. W zakres prac wchodzi zmiana ogrodzenia, montaż ławek do siedzenia, koszy na śmieci oraz tablicy ogłoszeń.

Termin realizacji: 2016 rok

Koszt ogółem: szacunkowa wartość 50 000,00 zł

Źródła finansowania: Fundusz Sołectwa Dębica Kaszubska, budżet gmin.

## **2. Cel strategiczny – Podniesienie poziomu wiedzy i umiejętności mieszkańców**

### **2.1. Przeprowadzenie kursów, szkoleń z zakresu turystyki wiejskiej, w tym agroturystyki, obsługi ruchu turystycznego, poprawy estetyki wsi, rzemiosła, kuchni regionalnej – według zapotrzebowania mieszkańców**

Cel: Podniesienie poziomu wiedzy mieszkańców sołectwa w zakresie turystyki wiejskiej i działalności okołoturystycznej, nabycie nowych umiejętności i kompetencji

Uzasadnienie: Możliwość rozwoju turystyki na terenie wsi uzależnione jest nie tylko od możliwości jakie stwarza otoczenie, ukształtowanie terenu i bogactwo flory i fauny. Istotne jest przygotowanie mieszkańców do realizacji zadań związanych z turystyką. Dlatego też przewidziano cykl szkoleń i kursów, które dadzą mieszkańcom podstawy do prowadzenia działalności związanej z obsługą ruchu turystycznego i kształtowania wizerunku miejscowości jako atrakcyjnego miejsca wypoczynku i rekreacji.

Termin realizacji: lata 2009 – 2017 (realizacja ciągła według zapotrzebowania mieszkańców)

Koszt ogółem: szacunkowa wartość 27 000 zł (planuje się średnio przeznaczyć 3 000 zł rocznie na dokształcanie mieszkańców zgodnie z ich zapotrzebowaniem)

Źródła finansowania: budżet gminy, środki sołeckie i mieszkańców, budżet Powiatowego Urzędu Pracy, Program Operacyjny Kapitał Ludzki, Program Leader, PROW 2007-2013, inne.

## **2.2.   Rozwój działalności gospodarczej gospodarstw rolnych i w mikroprzedsiębiorstwach – kursy i szkolenia, w tym z zakresu możliwości wsparcia finansowego**

Cel: Aktywizacja zawodowa mieszkańców sołectwa, wdrażanie różnicowania działalności na terenach wiejskich.

Uzasadnienie: Przynależność Polski do Wspólnoty Europejskiej daje możliwości wspierania przedsiębiorczości jej mieszkańców. Wymaga to jednak podstawowej wiedzy na ten temat oraz umiejętności sięgania po środki wspólnotowe. Dlatego też przewidziano cykl szkoleń i kursów, które dostarczą podstawowej wiedzy i umiejętności sięgania po te środki szczególnie dla rolników i mikroprzedsiębiorców w celu poprawy i rozszerzenia działalności gospodarczej. Dodatkowo planuje się prowadzenie szkoleń, których celem będzie uświadomienie wagi współpracy pomiędzy przedsiębiorcami i wspierania gospodarki lokalnej i regionalnej.

Termin realizacji: lata 2009 – 2017 (realizacja ciągła według zapotrzebowania mieszkańców)

Koszt ogółem: szacunkowa wartość 36 000 zł (planuje się średnio przeznaczyć 4 000 zł rocznie na dokształcanie mieszkańców zgodnie z ich zapotrzebowaniem)

Źródła finansowania: budżet gminy, środki sołeckie i mieszkańców, budżet Powiatowego Urzędu Pracy, Program Operacyjny Kapitał Ludzki, Program Leader, PROW 2007-2013, inne

## **2.3.   Stworzenie warunków do rozwoju kulturalnego, wyrównania dysproporcji rozwojowych – kursy komputerowe, tańca, języków obcych, grupy teatralnej itp. – według zapotrzebowania mieszkańców**

Cel: Aktywizacja mieszkańców, podniesienie poziomu wiedzy i wykształcenia mieszkańców, wyrównywanie szans edukacyjnych i rozwojowych dzieci i młodzieży z terenów wiejskich

Uzasadnienie: Celem niwelowania dysproporcji w rozwoju mieszkańców miast i wsi zaplanowano szkolenia i kursy, dzięki którym mieszkańcy wsi będą mogli zdobywać nowe umiejętności oraz korzystać z nowych, atrakcyjnych form spędzania wolnego czasu. Takie przedsięwzięcia mają na celu podniesienie wiedzy i umiejętności mieszkańców sołectwa Dębница Kaszubska, co przyczyni się do podniesienia atrakcyjności jako potencjalnego przyszłego pracownika.

Termin realizacji: lata 2009 – 2017 (realizacja ciągła według zapotrzebowania mieszkańców)

Koszt ogółem: szacunkowa wartość 45 000 zł (planuje się średnio przeznaczyć 5 000 zł rocznie na doksztalcanie mieszkańców zgodnie z ich zapotrzebowaniem)

Źródła finansowania: budżet gminy, środki sołeckie i mieszkańców, budżet Powiatowego Urzędu Pracy, Program Operacyjny Kapitał Ludzki, Program Leader, PROW 2007-2013, inne

#### **2.4. Popularyzacja sportu, rekreacji i integracja mieszkańców**

Cel: Aktywizacja sportowa mieszkańców, poprawa stanu zdrowia, integracja mieszkańców, wyrównywanie szans dzieci i młodzieży z terenów wiejskich

Uzasadnienie: Biorąc pod uwagę realizację wcześniejszego przedsięwzięcia tj. Budowę boiska sportowego wraz z zapleczem socjalnym, niezbędne jest prowadzenie kampanii popularyzującej sport jako formy spędzania wolnego czasu. Głównym zamierzeniem tego typu imprez dla mieszkańców wsi jest ich integracja społeczna oraz zacieśnianie więzi międzysąsiedzkich.

Termin realizacji: lata 2009 – 2017 (realizacja ciągła według zapotrzebowania mieszkańców)

Koszt ogółem: szacunkowa wartość 36 000 zł (planuje się średnio przeznaczyć 2 000 zł na imprezę, czyli 4 000 zł rocznie, zgodnie z zapotrzebowaniem mieszkańców)

Źródła finansowania: budżet gminy, środki sołeckie i mieszkańców, Urząd Marszałkowski Województwa Pomorskiego, Program Operacyjny Kapitał Ludzki, Program Leader, PROW 2007-2013, fundacje i inne

#### **2.5. Wyjazdy studyjne z zakresu dobrych praktyk**

Cel: upowszechnianie dobrych wzorców, promocja sołectwa i gminy

Uzasadnienie: Bardzo dobrym sposobem na uzyskiwanie informacji, tworzenia pomysłów i sposobów rozwiązań zarówno projektowych jak i samej realizacji różnorodnych przedsięwzięć jest nauka na przykładzie. Stąd wyjazdy studyjne stanowią istotny element podnoszenia wiedzy z zakresu realizacji przedsięwzięć na obszarach wiejskich. W ramach tego przedsięwzięcia planuje się uczestnictwo mieszkańców sołectwa w wyjeździe do miejscowości, które w latach ubiegłych uzyskały dofinansowanie na realizację przedsięwzięć skierowanych na rozwój obszarów wiejskich.

Termin realizacji: lata 2009 – 2010 (po jednym wyjeździe w roku 2009 i w roku 2010)

Koszt ogółem: szacunkowa wartość 8 000 zł (po 4 000 zł na jeden wyjazd)

Źródła finansowania: budżet gminy, środki sołeckie i mieszkańców, sponsorzy, program LEADER

## **7a. Opis i charakterystyka obszarów związanych z kształtowaniem obszarów o szczególnym znaczeniu dla zaspokojenia potrzeb mieszkańców**

Mając na uwadze fakt, iż w miejscowości sołectkiej Dębница Kaszubska całe życie społeczne ogranicza się jedynie do partykularnych spotkań międzysąsiedzkich (ograniczonych do wąskiego grona najbliższych sąsiadów) pojawia się społeczna potrzeba wydzielenia przestrzeni ogólnodostępnej dla wszystkich mieszkańców. W chwili obecnej brakuje atrakcyjnego i przyjaznego miejsca, które dawałoby możliwość integracji mieszkańców wsi. Dla uzupełnienia przestrzeni, która mogłaby wypełnić istniejącą lukę w sferze utrwalania i umacniania więzi międzyludzkich, występującej we wsi sołectkiej Dębница Kaszubska, społeczność lokalna wskazała potrzebę realizacji zadania związanego z remontem Gminnego Ośrodka Kultury w Dębnicy Kaszubskiej. Istniejąca infrastruktura w tym zakresie jest, co najmniej niewystarczająca. Obecnie funkcjonujący GOK w Dębnicy Kaszubskiej, o tak złym stanie technicznym, może być określony mianem jedynie substytutu GOK-u w prawdziwym tego słowa znaczeniu.. Dlatego też wskazane jest podjęcie działań, które doprowadzą do powstania nowej przestrzeni społecznej – wyremontowanego budynku GOK-u – który umożliwi spełnienie oczekiwań społecznych. Wyremontowany obiekt architektoniczny, jako wartość dodana w przypadku realizacji projektu w ramach odnowy wsi, wypełni istniejące niedobory w tym zakresie. Otwarte zostaną nowe możliwości realizacji przedsięwzięć, które do tej pory nie mogły być zrealizowane z uwagi na ograniczenia przestrzenne. Również ograniczenia dotyczące liczebności uczestników spotkań społeczności lokalnej zostaną w znaczący sposób zmniejszone a w wielu przypadkach wręcz zlikwidowane.

## 8. Szacunkowy budżet rozwoju sołectwa na lata 2010-2020

### 1. Cel strategiczny – Poprawa stanu infrastruktury sołectwa

Nr	Opis przedsięwzięcia	Wartość całkowita w zł	Wartość w poszczególnych latach w zł										
			2010	2011	2012	2013	2014	2015	2016	2017	2018	2019	2020
<b>1.1 Cel szczegółowy – Poprawa stanu infrastruktury technicznej sołectwa</b>													
1.	Budowa sieci kanalizacyjnej i wodociągowej wraz z przyłączami w pozostałych miejscowościach sołectwa Dębica Kaszubska	1 200 000		600 000	600 000								
2.	Poprawa stanu technicznego dróg gminnych i powiatowych wraz z budową chodników na terenie sołectwa	3 750 000	1 250 000	1 250 000	1 250 000								
3.	Odnowa elewacji wieży zabytkowego kościoła p.w. Św. Jana Chrzciciela w Dębicy Kaszubskiej	60 000				60 000							
4.	Budowa infrastruktury teleinformatycznej	2 000 000		1 000 000	1 000 000								
5.	Budowa parkingu w Dębicy Kaszubskiej	80 000	80 000										
6.	Uzupełnienie oświetlenia ulicznego	180 000		90 000	90 000								
7.	Kompleksowe uzbrojenie terenów pod inwestycje gospodarcze w Gminie Dębica Kaszubska	2 000 000	1 000 000	1 000 000									
8.	Przebudowa i budowa drogi na osiedlu północ oraz ul. Kościelna i Sobieskiego w Dębicy Kaszubskiej	4 330 000								2 165 000	2 165 000		
9.	Przebudowa drogi gminnej w miejscowości Krzynia	300 000							100 000	100 000	100 000		
10.	Przebudowa drogi gminnej- ul. Zajęcza w Dębicy Kaszubskiej	950 000											950 000
<b>1.2. Cel szczegółowy – Poprawa stanu infrastruktury społecznej sołectwa</b>													
1.	Utworzenie pięciu placów zabaw i rekreacji na terenie sołectwa	111 600	55 800	55 800									
2.	Zagospodarowanie terenu rekreacyjno – sportowego przy Gminnym Ośrodku Kultury w Dębicy Kaszubskiej	453 230	226 615	226 615									



3.	Przebudowa boiska sportowego wraz z infrastrukturą towarzyszącą w Dębnicy Kaszubskiej	1 488 400		1 488 400									
4.	Przebudowa boiska sportowego wraz z infrastrukturą towarzyszącą w Dębnicy Kaszubskiej – II etap	400 000		400 000									
5.	Remont i adaptacja budynku szkoły na Centrum Partnerstwa Lokalnego w Krzyni	308 074,51		308 074,51									
6.	Organizacja Festiwalu Leśnych Smaków	40 000		20 000	20 000								
7.	Organizacja Turnieju Gmin	20 000		20 000									
8.	Remont GOK wraz z zakupem wyposażenia i zagospodarowania terenu	341 837,75		341 837,75									
9.	Remont Gminnego Ośrodka Kultury w Dębnicy Kaszubskiej poprzez wygłuszenie i poprawienie akustyczności Sali.	150 000			150 000								
10.	Budowa boiska wielofunkcyjnego w miejscowości Dębicy Kaszubskiej (ul. Leśna)	100 000									100 000		
<b>1.3. Cel szczegółowy – Poprawa stanu infrastruktury turystycznej sołectwa</b>													
1.	Poprawa estetyki sołectwa – zagospodarowanie placu w centrum wsi w miejscowości Dębica Kaszubska i Krzynia	40 000			40 000								
2.	Utworzenie punktu informacji turystycznej	30 000		30 000									
3.	Wyznaczenie, oznakowanie i promocja szlaków turystycznych	14 000			2 000	2 000	2 000	2 000	2 000	2 000	2 000		
4.	Zagospodarowanie terenu przy Szkole Podstawowej w Dębica Kaszubska	50 000									50 000		
	<b>Razem:</b>	<b>18 055 305,00</b>	<b>2 612 415</b>	<b>6 088 890</b>	<b>3 552 000</b>	<b>62 000</b>	<b>2 000</b>	<b>2 000</b>	<b>102 000</b>	<b>2 267 000</b>	<b>2 417 000</b>	<b>0</b>	<b>950 000</b>

## 2. Cel strategiczny – Podniesienie poziomu wiedzy i umiejętności mieszkańców

Nr	Opis przedsięwzięcia	Wartość całkowita w zł	Wartość w poszczególnych latach w zł											
			2010	2011	2012	2013	2014	2015	2016	2017	2018	2019	2020	
2.1	Przeprowadzenie kursów, szkoleń z zakresu turystyki wiejskiej, w tym agroturystyki, obsługi ruchu turystycznego, poprawy estetyki wsi, rzemiosła, kuchni regionalnej – według zapotrzebowania mieszkańców	24 000	3 000	3 000	3 000	3 000	3 000	3 000	3 000	3 000	3 000			
2.2	Rozwój działalności gospodarczej gospodarstw rolnych i w mikroprzedsiębiorstwach – kursy i szkolenia, w tym z zakresu możliwości wsparcia finansowego	32 000	4 000	4 000	4 000	4 000	4 000	4 000	4 000	4 000	4 000			
2.3	Stworzenie warunków do rozwoju kulturalnego, wyrównania dysproporcji rozwojowych – kursy komputerowe, tańca, języków obcych, grupy teatralnej itp. – według zapotrzebowania mieszkańców	40 000	5 000	5 000	5 000	5 000	5 000	5 000	5 000	5 000	5 000			
2.4	Popularyzacja sportu, rekreacji i integracja mieszkańców	32 000	4 000	4 000	4 000	4 000	4 000	4 000	4 000	4 000	4 000			
2.5	Wyjazdy studyjne z zakresu dobrych praktyk	4 000	4 000											
	<b>Razem:</b>	<b>132 000</b>	<b>20 000</b>	<b>16 000</b>	<b>16 000</b>	<b>16 000</b>	<b>16 000</b>	<b>16 000</b>	<b>16 000</b>	<b>16 000</b>	<b>16 000</b>	<b>0</b>	<b>0</b>	<b>0</b>

### 3. Razem szacunkowy budżet rozwoju sołectwa na lata 2010-2020.

Nr	Cele	Wartość całkowita w zł	Wartość w poszczególnych latach w zł										
			2010	2011	2012	2013	2014	2015	2016	2017	2018	2019	2020
1. Cel strategiczny 1 – Poprawa stanu infrastruktury sołectwa													
	1.1 Cel szczegółowy – Poprawa stanu infrastruktury technicznej sołectwa	14 850 000	2 330 000	3 940 000	2 940 000	60 000	0	0	100 000	2 265 000	2 265 000	0	950 000
	1.2 Cel szczegółowy – Poprawa stanu infrastruktury społecznej sołectwa	3 071 305	282 415	2 118 890	570 000	0	0	0	0	0	100 000	0	0
	1.3 Cel szczegółowy – Poprawa stanu infrastruktury turystycznej sołectwa	134 000	30 000	42 000	2 000	2 000	2 000	2 000	2 000	52 000	0	0	0
2	Cel strategiczny 2 – Podniesienie poziomu wiedzy i umiejętności mieszkańców	132 000	20 000	16 000	16 000	16 000	16 000	16 000	16 000	16 000	0	0	0
	<b>Razem:</b>	<b>18 187 305,00</b>	<b>2 632 415</b>	<b>6 104 890</b>	<b>3 568 000</b>	<b>78 000</b>	<b>18 000</b>	<b>18 000</b>	<b>118 000</b>	<b>2 283 000</b>	<b>2 417 000</b>	<b>0</b>	<b>950 000</b>

## **9. Zgodność Planu Odnowy Miejscowości z dokumentami strategicznymi dotyczącymi rozwoju obszarów wiejskich**

Cele określone w Planie Odnowy Miejscowości są komplementarne do dokumentów planistycznych na poziomie UE, kraju, regionu i gmin.

Na poziomie Unii Europejskiej najważniejszymi dokumentami rozwoju społeczno-gospodarczego są:

- Strategia Lizbońska,
- Dokumenty Programowe dotyczące Funduszy Strukturalnych,
- Dokumenty Programowe Wspólnej Polityki Rolnej,
- Dokumenty Programowe Wspólnej Polityki Rybackiej.

Cele i priorytety Strategii Rozwoju Kraju odpowiadają Strategii Lizbońskiej. Priorytetowe znaczenie w realizacji ww. strategii nadano zagadnieniom:

1. Ludność i przedsiębiorczość,
2. Rynek pracy,
3. Rozwój gospodarczy,
4. Kultura,
5. Infrastruktura,
6. Zróżnicowanie regionalne.

### 1. Dokumenty Wspólnot Europejskich dotyczące rozwoju obszarów wiejskich

- Rozporządzenie Rady (WE) nr 1698/2005 z dnia 20 września 2005 r. w sprawie wsparcia rozwoju obszarów wiejskich przez Europejski Fundusz Rolny na rzecz Rozwoju Obszarów Wiejskich (EFRROW) (art. 4).

Wsparcie rozwoju obszarów wiejskich przyczynia się do osiągnięcia następujących celów (a, b, c).

Cele:

Wsparcie rozwoju obszarów wiejskich przyczynia się do osiągnięcia następujących celów (art. 4):

- a) poprawy konkurencyjności rolnictwa i leśnictwa poprzez wspieranie restrukturyzacji, rozwoju i innowacji;
- b) poprawy środowiska naturalnego i terenów wiejskich poprzez wspieranie gospodarowania gruntami,
- c) poprawy jakości życia na obszarach wiejskich oraz popierania różnicowania działalności gospodarczej.

## 2. Dokumenty krajowe:

- Strategia Rozwoju Województwa Pomorskiego 2020, Gdańsk, wrzesień 2012 r.  
(Uchwała nr 458/XXII/12 Sejmiku Województwa Pomorskiego z dnia 24 września 2012 r.).

Wizja województwa pomorskiego w roku 2020:

„Pomorskie w roku 2020 to region:

- trwałego wzrostu, w którym uruchamiane i wykorzystywane są zróżnicowane potencjały terytorialne dla wzmocnienia i równoważenia procesów rozwojowych;
- o unikatowej pozycji, dzięki aktywności społeczeństwa obywatelskiego, silnemu kapitałowi społecznemu i intelektualnemu, racjonalnemu zarządzaniu zasobami środowiska, gospodarczemu wykorzystaniu potencjału morza oraz inteligentnym sieciami infrastrukturalnym i powszechnemu stosowaniu technologii efektywnych;
- będący liderem pozytywnych zmian społecznych i gospodarczych w Polsce i w obszarze Południowego Bałtyku.”

Strategia wskazuje 3 cele strategiczne, mające charakter ogólny i określające pożądane stany docelowe w ujęciu problemowym. Są one konkretyzowane przez 10 celów operacyjnych oraz 35 kierunków działań:

1. nowoczesna gospodarka,
2. aktywni mieszkańcy,
3. atrakcyjna przestrzeń.

Cele strategiczne są doprecyzowane przez opis kierunków działań przypisanych do każdego z celów.

Plan odnowy sołectwa realizuje w szczególności cele związane z rozwojem społeczeństwa obywatelskiego, kształtowaniem procesów społecznych dla poprawy jakości życia, lepszym dostępem do infrastruktury społecznej na obszarach strukturalnie słabych.

- Cele strategiczne Lokalnej Strategii Rozwoju Partnerstwa Dorzecze Słupi:

W ramach schematu II w LSR określono następującą wizję i tematy wiodące oraz cele strategiczne.

Wizja:

„Obszar Dorzecza Słupi „od źródeł do Bałtyku” to uznana kraina na europejskiej mapie turystyki aktywnej i ekoturystyki oraz „mała ojczyzna” społeczeństwa obywatelskiego, ludzi wykształconych i przedsiębiorczych, czujących się gospodarzami tego regionu i wykorzystujących w harmonii ze środowiskiem bogactwo przyrodniczo-geograficzne i dziedzictwo kulturowe dla poprawy poziomu życia”.

Proponowane cele Lokalnej Strategii Rozwoju na lata 2009-2015:

1. Cel ogólny 1 – Przyspieszenie rozwoju gospodarczego przez wykorzystanie zasobów lokalnych.

Cele szczegółowe:

1.1 Rozwój infrastruktury i usług turystyki wiejskiej i aktywnej,

1.2 Wspieranie rozwoju i promocja produktów lokalnych,

1.3 Zachowanie i promocja dziedzictwa przyrodniczego i kulturowego.

2. Cel ogólny 2 – Aktywizacja mieszkańców i poprawa jakości życia.

Cele szczegółowe:

2.1 Aktywizacja zawodowa, społeczna i gospodarcza mieszkańców,

2.2 Rozwój partnerskiej współpracy,

2.3 Poprawa stanu infrastruktury społecznej i wizerunku wsi.

- Strategia Rozwoju Gminy Dębica Kaszubska na lata 2014-2020

W Strategii Rozwoju Gminy Dębica Kaszubska określono następującą misję:

„Chcemy, żeby nasza Dębica Kaszubska rozwijała się zgodnie z naszymi zasadami, którymi są: partnerstwo, życzliwość dla drugiej osoby, poszanowanie różnic i wzajemne zaufanie.”

Gmina Dębica Kaszubska to obszar zrównoważonego rozwoju oparty na nieprzeciętnych walorach przyrodniczych i krajobrazowych z dobrą infrastrukturą sprzyjającą rozwojowi małej i średniej przedsiębiorczości i różnych form turystyki. Gmina z dobrym zapleczem dla wypoczynku i rekreacji sprzyjającym nowemu osadnictwu, gwarantująca bezpieczeństwo i komfort życia jej mieszkańcom. Zintegrowany obszar z rozwijającą się gospodarką Słupska i najbliższych okolic.

Cały obszar społeczno-gospodarczy podzielono na umowne pięć obszarów: *gospodarkę, przestrzeń, społeczność, ekologię, infrastrukturę.*

Podstawą rozwoju gospodarczego jest skuteczniejsze wykorzystanie funduszy strukturalnych przez gminę umożliwiające małym i średnim przedsiębiorstwom ich rozwój między innymi przez lepsze gospodarcze wykorzystanie walorów przyrodniczych.

Priorytetem w tym obszarze jest wspieranie procesów restrukturyzacyjnych w rolnictwie i obszarach wiejskich, a zwłaszcza na terenach popegeerowskich między innymi przy wykorzystaniu obszaru gminy jako zaplecza rekreacyjnego i mieszkaniowego dla sąsiadującego z gminą Miasta Słupska.

Społecznym priorytetem jest umożliwienie wszechstronnego rozwoju i edukacji wszystkich mieszkańcom gminy oraz rozwiązywania najbardziej istotnych problemów społecznych między innymi poprzez tworzenie warunków dalszego rozwoju kultury, sportu, turystyki w oparciu o walory historyczne, przyrodnicze i geograficzne.

W obszarze ekologii priorytetem jest podjęcie działań w kierunku rozwoju infrastruktury komunalnej związanej bezpośrednio z ochroną środowiska niwelującej nieczystości płynne. Rozbudowa infrastruktury kanalizacyjnej winna jednak odbywać się wraz z wymianą sieci wodociągowej dla poprawy jakości wody pitnej przy jednoczesnych działaniach na rzecz wzrostu świadomości ekologicznej mieszkańców.

Głównym priorytetem infrastrukturalnym jest rozbudowa infrastruktury technicznej i zabezpieczenie terenów inwestycyjnych dla rozwoju przedsiębiorczości. Priorytety te będą trudne do osiągnięcia bez realizacji celu strategicznego jakim w tym obszarze jest poprawa stanu technicznego dróg na terenie całej gminy.

Nawiązując do celów i misji przedstawionych powyżej, cele i zadania określone w Planie Odnowy Miejscowości Dębica Kaszubska są zgodne z ww. dokumentem.

Reasumując, opracowany plan rozwoju sołectwa jest zgodny z celami określonymi w dokumentach strategicznych Unii Europejskiej, kraju, regionu oraz gminy Dębica Kaszubska.

## **10. Wdrażanie Planu Odnowy Miejscowości, monitorowanie i ewaluacja**

Za zarządzanie całym procesem wdrażania Planu Odnowy Miejscowości będzie odpowiedzialna Lokalna Grupa Działania oraz grupa wybranych przez młodzież przedstawicieli, tj. Rada Odnowy Wsi. Do zadań tej grupy należeć będą kontakty z gminą i partnerami oraz sponsorami, ustalanie harmonogramu prac, bieżące informowanie społeczności lokalnej. Podział obowiązków w radzie polegać też będzie na przydzieleniu obowiązków odpowiedzialności za poszczególne przedsięwzięcia konkretnym osobom. Rada Odnowy Wsi spotykać się będzie cyklicznie według potrzeb, w celu oceny prowadzonych zadań i eliminowania ewentualnych przeszkód. Raport z realizacji Planu Odnowy Miejscowości przedstawiany będzie mieszkańcom raz w roku na zebraniu wiejskim, tam też przedkładany będzie harmonogram działań na kolejny rok. Rada prowadzi będzie notatki ze spotkań roboczych, kontaktować się będzie z mieszkańcami w sposób zwyczajowo przyjęty, np. przez ogłoszenia w sklepie, na tablicy ogłoszeń.

Realizowane projekty służyć będą aktywizacji i integracji mieszkańców, wzmocnieniu tożsamości lokalnej i zaspokajaniu zidentyfikowanych, oddolnych inicjatyw mieszkańców.



## **Uzasadnienie**

### **1. Przedstawienie istniejącego stanu w dziedzinie, która ma być normowana.**

Gmina Dębница Kaszubska planuje ubiegać się o dofinansowanie projektu pn. „Przebudowa drogi gminnej - ul. Zajęcza w Dębnicy Kaszubskiej”, planowanego do złożenia w ramach drugiego naboru wniosków o przyznanie pomocy na operacje typu „Budowa lub modernizacja dróg lokalnych” w ramach poddziałania „Wsparcie inwestycji związanych z tworzeniem, ulepszeniem lub rozbudową wszystkich rodzajów małej infrastruktury, w tym inwestycji w energię odnawialną i w oszczędzanie energii” objętego Programem Rozwoju Obszarów Wiejskich na lata 2014-2020.

W ramach ogłoszonego konkursu można realizować projekty z zakresu budowy lub modernizacji dróg lokalnych, ujętych w dokumentach strategicznych gminy/ miejscowości.

### **2. Wyjaśnienie potrzeb podjęcia uchwały.**

Zgodnie z Rozporządzeniem Ministra Rolnictwa i Rozwoju Wsi z dnia 4 września 2015 r. w sprawie szczegółowych warunków i trybu przyznawania oraz wypłaty pomocy finansowej na operacje typu „Budowa lub modernizacja dróg lokalnych” w ramach poddziałania „Wsparcie inwestycji związanych z tworzeniem, ulepszeniem lub rozbudową wszystkich rodzajów małej infrastruktury, w tym inwestycji w energię odnawialną i w oszczędzanie energii” objętego Programem Rozwoju Obszarów Wiejskich na lata 2014-2020 - dofinansowywane będą projekty dotyczące budowy i/lub przebudowy dróg gminnych, które wpisane zostały w dokument strategiczny dotyczący obszaru, na którym planowana jest realizacja inwestycji, w tym w Plan Odnowy Miejscowości.

W związku z powyższym konieczne jest wprowadzenie ww. zadania do Planu Odnowy Miejscowości i przyjęcie go jako obowiązującego oraz wskazującego, iż planowana inwestycja związana jest z rozwojem Gminy/ miejscowości. Zgoda na przyjęcie zaktualizowanego Planu Odnowy Miejscowości pozwoli na aplikowanie o dofinansowanie.

### **3. Charakterystyka przewidywanych skutków społecznych i gospodarczych.**

Skutkiem przyjęcia zaktualizowanego Planu Odnowy Miejscowości, uzupełnionego o zapisy dotyczące konieczności przebudowy drogi gminnej - ul. Zajęcza w Dębnicy Kaszubskiej, będzie możliwość aplikowania o środki zewnętrzne w wysokości do 63,63%.

### **4. Skutki finansowe związane z wejściem w życie uchwały.**

Przyjęcie zaktualizowanego Planu Odnowy Miejscowości nie skutkuje powstaniem wydatków. Wydatki będą dotyczyły wyłącznie wpisanej do POM inwestycji, w przypadku gdy projekt uzyska dofinansowanie - do 63,63% kosztów kwalifikowanych brutto.