

**Wójt Gminy Dębica Kaszubska Ogłasza
PUBLICZNY PRZETARG NIEOGRANICZONY
na sprzedaż działek położonych w gminie Dębica Kaszubska, powiat słupski**

Lp.	Położenie	Nr działki Powierzchnia w m ²	cena wywoławcza netto (zł)	wadium	termin przetargu 24.05.2018 r.	Opis nieruchomości	Forma zbycia
1	Dębica Kaszubska Osiedle Północ SL1S/00033452/2	1283, pow. 1432	63 200 + 23%VAT	6500	godz. 9:00	teren zabudowy mieszkalnej działki przy ul. Klonowej	II przetarg
2		1284, pow. 2029	75 073 + 23%VAT	7500	godz. 9:20		II przetarg
3		1279, pow. 1432	53 000 + 23%VAT	5300	godz. 9:50		III przetarg
4	Dębica Kaszubska SL1S/00033452/2 Skrzyżowanie ul. Kasztanowej z Kalinową	1059, pow. 578	22 000 + 23%VAT	2200	godz. 10:20	teren zabudowy mieszkalnej	I przetarg
5	Gogolewo działki nad jeziorem Dobrskim SL1S/00053116/1	382, pow. 1149	32 000 + 23%VAT	3200	godz. 10:40	teren zabudowy letniskowej działki niezabudowane, położone nad jeziorem Dobrskim	I przetarg
6		384, pow. 1229	34 400 + 23%VAT	3500	godz. 11:00		I przetarg
7		393, pow. 1574	44 200 + 23%VAT	4500	godz. 11:20		I przetarg
8		394, pow. 1572	44 100 + 23%VAT	4500	godz. 11:40		I przetarg

9	Motarzyno SL1S/00077958/9	239/27, pow. 34	1 820 + 23%VAT	200	godz. 12:00	teren zabudowy gospodarczej w tym garaże działki niezabudowane, zakrzaczone	I przetarg
10		239/28, pow. 34	1 820 + 23%VAT	200	godz. 12:20		I przetarg
11		239/49, pow. 31	1 660 + 23%VAT	200	godz. 12:40		I przetarg
12		239/50, pow. 31	1 660 + 23%VAT	200	godz. 13:00		I przetarg

wadium płatne do dnia 22.05.2018 r.

- Termin poprzednich przetargów: **poz. 1.** I przet. 08.03.2018 **poz. 2:** I przet. 17.04.2018 r., poz. 3 I przet. 08.03.2018r., II przet.: 05.04.2018r..
- Przeznaczenie zgodnie z MPZP:

Poz. 1,2,3,4: dla działek sporządzony został Miejscowy plan zagospodarowania przestrzennego osiedla mieszkaniowego "Północ" w miejscowości Dębница Kaszubska Uchwała Rady Gminy Dębница Kaszubska nr XXIX/153/05 z dnia 2005-01-31: poz. 1,2,3: oznaczenie terenu: 6MN, poz. 4 – teren istniejącej i projektowanej zabudowy mieszkalnej.

Poz. 5,6,7,8: Zgodnie z MPZP dla terenu zespołu zabudowy turystyczno-rekreacyjnej w miejscowości Dobra gmina Dębница Kaszubska (TEREN B - część wschodnia) działki położone są w jednostce urbanistycznej: działka nr 382 – 3UT_L; działka nr 384 – 4 UT_L, działki nr 393 i 394 – 12 UT_L - tereny zabudowy turystyczno rekreacyjnej o charakterze letniskowym – Uchwała nr XXXVIII/260/2009 z dnia 2009-11-26

Poz. 9,10,11,12: Zgodnie z MPZP dla terenu części osiedla wielorodzinnego w miejscowości Motarzyno gmina Dębница Kaszubska - teren zabudowy gospodarczo - garażowej (dla potrzeb terenu MW); działki nr 239/27 i 239/28 - 6G(MW), działki nr 239/49 I 239/50 5G(MW) – Uchwała nr XVI/89/2008 z dnia 2008-03-14
- Informacje dot. obciążeń księgi wieczystej SL1S/00033452/2: poz.1, 2, 3, 4: w dziale III widnieje służebność przesyłu dna działkach 304/2 i 304/1 (służebność nie dotyczy działek sprzedawanych).

**poz. 1,2,3: działki pod zabudowę mieszkaniową
nr 1279, 1283, 1284, obręb Dębica Kaszubska**

- **lokalizacja:** działki zlokalizowane na Osiedlu Północ przy ul. Klonowej, w pobliżu ul. ks. Antoniego Kani, w odległości ok 1200 m od centrum miejscowości;
Osiedle Północ zlokalizowane jest w zachodniej części miejscowości po prawej stronie drogi wojewódzkiej Słupsk - Dębica Kaszubska, tuż przy wjeździe do w/w miejscowości;
- **sąsiedztwo:** działki położone są w kompleksie działek zabudowanych domami jednorodzinnymi;
- **dojazd:** nowa nawierzchnia asfaltowa,
- **uzbrojenie:** sieć energetyczna, kanalizacyjna, wodociągowa, telekomunikacyjna;

Przedmiotowy teren objęty jest miejscowym planem zagospodarowania przestrzennego Osiedla Mieszkaniowego "Północ" – Uchwała Rady Gminy Dębica Kaszubska Nr XXIX/153/05 z dnia 31.01.2005 r.





poz. 4. działka budowlana nr 1059, obręb Dębica Kaszubska

- **lokalizacja:** działka zlokalizowana na Osiedlu Północ przy skrzyżowaniu ulic Kasztanowej i Kalinowej;
- **użytek gruntowy: Bp** - zurbanizowane tereny niezabudowane lub w trakcie zabudowy
Osiedle Północ zlokalizowane jest w zachodniej części miejscowości po prawej stronie drogi wojewódzkiej Słupsk - Dębica Kaszubska, tuż przy wjeździe do w/w miejscowości;
- **sąsiedztwo:** działka położona jest w kompleksie działek zabudowanych domami jednorodzinnymi;
- **dojazd:** ok 130 m droga gruntowa, a dalej nowa nawierzchnia asfaltowa,
- **uzbrojenie:** przy działce sieć energetyczna, w odległości ok 15 m sieć wodociągowa, kanalizacyjna;

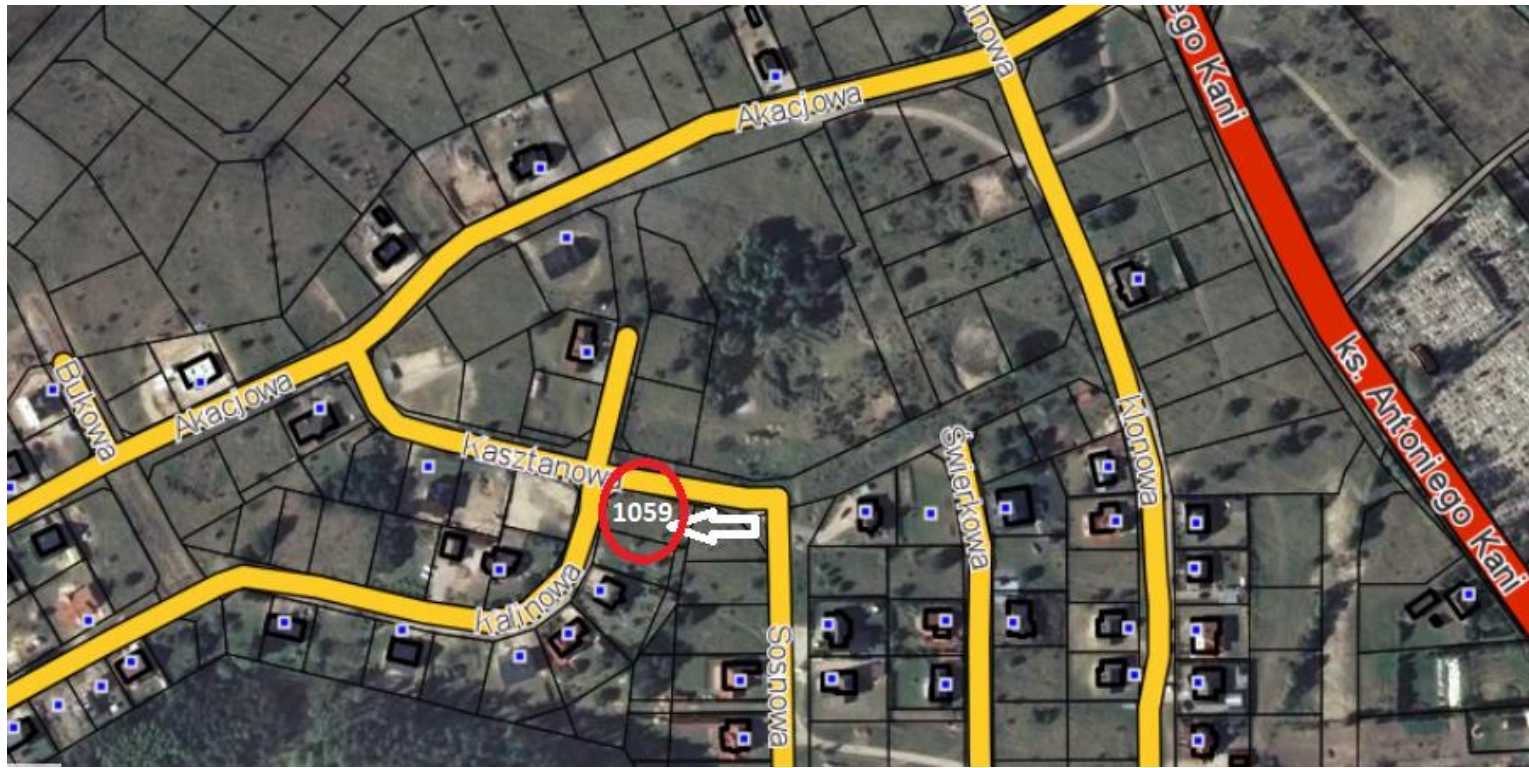
Przedmiotowy teren objęty jest miejscowym planem zagospodarowania przestrzennego Osiedla Mieszkaniowego "Północ" – Uchwała Rady Gminy Dębica Kaszubska Nr XXIX/153/05 z dnia 31.01.2005 r.

Działka położona jest w otulinie Parku Krajobrazowego Dolina Słupi.

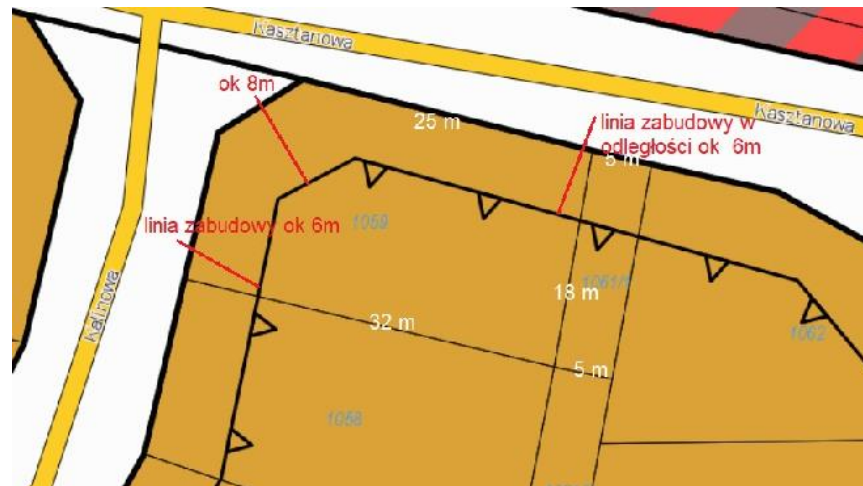
Informacje dot. zagospodarowania terenu:

- nieprzekraczalna linia zabudowy: w odległości 6 m od lini rozgraniczający drogi lokalne i dojazdowe,
- typ zabudowy: zabudowa wolnostojąca z poddaszem użytkowym lub nieużytkowym + zabudowa gospodarcza,
- powierzchnia biologicznie czynna 50% powierzchni działki.

LOKALIZACJA



OZNACZENIE NIEPRZEKRACZALNEJ LINII ZABUDOWY





ISTNIEJE MOŻLIWOŚĆ ZAKUPU DZIAŁKI NR 1061/1 O POW. 94 m² CELEM POLEPSZENIA WARUNKÓW DZIAŁKI 1059, WÓWCZAS ŁĄCZNA POWIERZCHNI DZIAŁKI WYNIESIE 672 m².



poz. 5 i 6.działka nr 382 i 384, obręb Gogolewo
teren zabudowy turystyczno – rekreacyjnej o charakterze letniskowym

- **lokalizacja ogólna:** działki położone nad jeziorem Dobrskim od strony Gogolewa, w odległości ok 800 m od miejscowości Dobra, 26 km od Słupska oraz 15 km od siedziby gminy Dębница Kaszubska.
- **Lokalizacja szczegółowa:** wschodni brzeg jeziora Dobrskiego w kompleksie działek letniskowych,
- **Kształt:** zbliżone do prostokąta o płaskim ukształtowaniu,
- **Uzbrojenie:** brak,
- **Dojazd:** dostęp komunikacyjny zapewnia droga wytyczona geodezyjnie, na odcinku wyłożona płytami betonowymi, w pozostałej części droga nieutwardzona,
- **Stan zagospodarowania:** teren zadrzewiony samosiewami.

LOKALIZACJA



Przybliżone wymiary działki oraz oznaczenie nieprzekraczalnej linii zabudowy

- ustala się nieprzekraczalną linię zabudowy 10m od drogi 1KD(L) i 4m od drogi 3KD(D).
- intensywność zabudowy terenu powinna uwzględniać: minimalny wskaźnik powierzchni biologicznie czynnej wynoszący 50% oraz maksymalny wskaźnik powierzchni zabudowy 20%.

Zasady zagospodarowania i zabudowy terenów zabudowy turystyczno-rekreacyjnej o charakterze letniskowym (UTL):

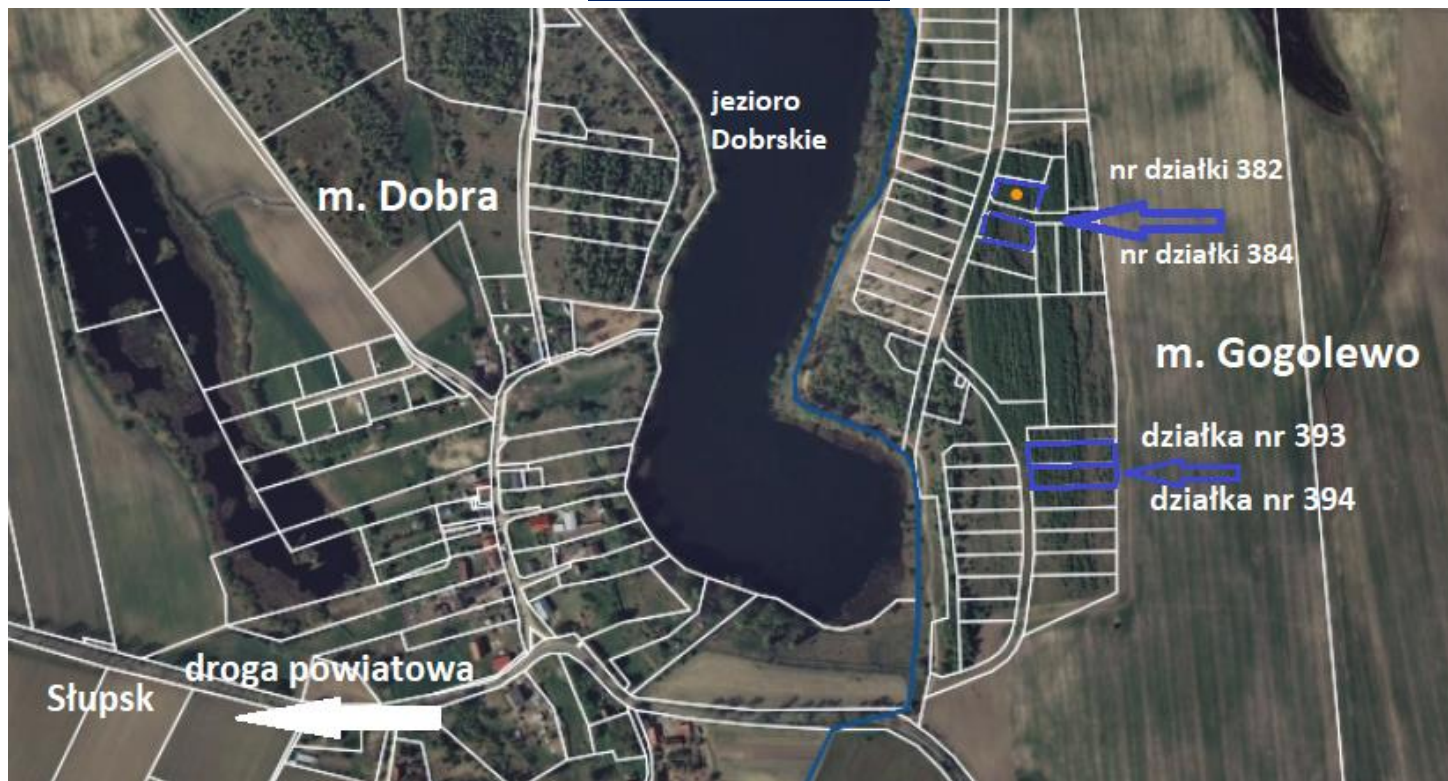


- zabudowę należy sytuować tylko w granicach określonych nieprzekraczalnymi liniami zabudowy - zgodnie z rysunkiem planu,
- zabudowa letniskowa nawiązująca do tradycyjnych cech zabudowy mieszkaniowej, jednak o mniejszej skali i maksymalnym udziale zieleni w powierzchni terenów; obiekty w zabudowie sezonowej lub całorocznej,
- zabudowa letniskowa parterowa, z poddaszem użytkowym lub nieużytkowym, z podpiwniczeniem lub bez podpiwniczenia, z dachami 2 lub wielospadowymi symetrycznymi, o kątach nachylenia około 27-45° i wysokości do 7,0 m (od poziomu terenu do kalenicy); poziom posadzki parteru nie powinien przekraczać 45 cm od poziomu terenu,
- dopuszcza się realizację parterowej zabudowy garażowo-gospodarczej - o architekturze nawiązującej do budynku letniskowego; zabudowa bez poddasza użytkowego, z dachami 2 lub wielospadowymi symetrycznymi, o kątach nachylenia do 30° i wysokości do 4,5 m; obiekty wolnostojące bądź dobudowane,
- dopuszcza się realizację obiektów małej architektury ogrodowej.

poz. 7 i 8. działka nr 393 i 394, obręb Gogolewo
teren zabudowy turystyczno – rekreacyjnej o charakterze letniskowym

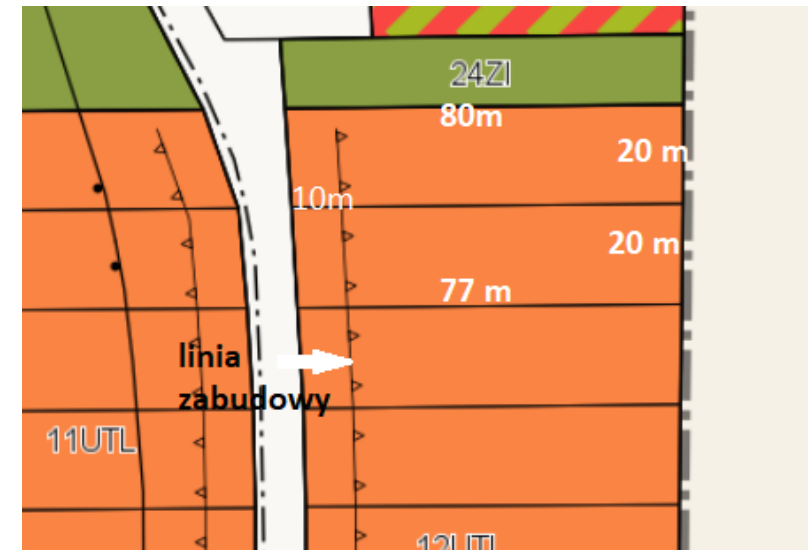
- **lokalizacja ogólna:** działki położone nad jeziorem Dobrskim od strony Gogolewa, w odległości ok 650 m od miejscowości Dobra, 26 km od Słupska oraz 15 km od siedziby gminy Dębница Kaszubska.
- **Lokalizacja szczegółowa:** wschodni brzeg jeziora Dobrskiego w kompleksie działek letniskowych,
- **Kształt:** zbliżone do prostokąta o płaskim ukształtowaniu,
- **Uzbrojenie:** brak,
- **Dojazd:** dostęp komunikacyjny zapewnia droga wytyczona geodezyjnie, na odcinku wyłożona płytami betonowymi, w pozostałej części droga nieutwardzona,
- **Stan zagospodarowania:** teren zadrzewiony samosiewami.

LOKALIZACJA



Przybliżone wymiary działki oraz oznaczenie nieprzekraczalnej linii zabudowy.

- Zabudowę sytuować z zachowaniem nieprzekraczalnych linii zabudowy (zgodnie z rysunkiem planu),
- Ustala się nieprzekraczalną linię zabudowy 10m od drogi 2KD(D),
- Intensywność zabudowy terenu powinna uwzględniać: - minimalny wskaźnik powierzchni biologicznie czynnej wynoszący 50% oraz maksymalny wskaźnik powierzchni zabudowy 20%,



Z uwagi na wyniesienie terenu w stosunku do otoczenia, w obrębie jednostki planu 12UTL obowiązuje zakaz realizacji obiektów z poddaszem użytkowym (wysokość budynków ogranicza się do 5,0m i kąty nachylenia połaci dachowych do 30°).

W ramach zagospodarowania terenu należy uwzględnić strefę od istniejącej linii elektroenergetycznej napowietrznej SN 15kV

poz. 9-12: działka nr 239/27, 239/28, 239/49, 239/50, obręb Motarzyno
teren zabudowy gospodarczej – w tym garaże dla samochodów osobowych

- **lokalizacja ogólna:** działki położone są w odległości ok 600 m od centrum miejscowości Motarzyno, małej wsi leżącej 29 km od miasta Słupsk i 8 km od siedziby gminy
- **Lokalizacja szczegółowa:** wśród osiedla mieszkaniowego, w niedalekiej odległości od bloków oznaczonych numerami 68 i 69,
- **Kształt:** zbliżone do prostokąta o płaskim ukształtowaniu,
- **Uzbrojenie:** brak,
- **Dojazd:** od strony bloków mieszkaniowych i drogi głównej droga gruntowa, wewnątrzsiedlowa,
- **Stan zagospodarowania:** teren zadrzewiony i zakrzaczony.

LOKALIZACJA



Zabudowa parterowa (1 kondygnacja nadziemna),
z dachem jednospadowym, płaskim ze spadkiem w kierunku
drogi, o wysokości do 3m.



Informacje dotyczące PRZETARGU/rokowań:

- warunkiem przystąpienia do przetargu, jest wpłacenie wymaganego wadium z podaniem numeru działki i miejscowości. Uczestnik przetargu, zobowiązany jest przedłożyć dowód osobisty, a osoby prawne - pełnomocnictwo uprawniające do wzięcia udziału w przetargu/rokowaniach. Osoba nie posiadająca obywatelstwa polskiego powinna mieć zgodę Ministra Spraw Wewnętrznych i Administracji na zakup ziemi. Nie dotyczy to obywateli krajów członkowskich Unii Europejskiej,
- wadium należy wpłacić w pieniądzu, najpóźniej do dnia **22.05.2018 r.**, w kasie Urzędu Gminy Dębница Kaszubska (w godzinach pracy urzędu) lub na konto bankowe: Bank Spółdzielczy w **Ustce, nr: 25 9315 0004 0060 0444 2000 0100**. Datą dokonania wpłaty wadium/zaliczki jest data uznania na rachunku bankowym Gminy. Wadium/zaliczka, nie może być później na koncie Urzędu Gminy niż do dnia **22.05.2018 r.**,
- wadium wpłaconą przez zgłaszającego, który przetarg wygrał, zalicza się na poczet ceny nabycia nieruchomości. Pozostałym uczestnikom wadium/zaliczkę zwraca się po zamknięciu przetargu, nie później jednak niż po upływie 3 dni od dnia ich zamknięcia,
- wpłacenie wadium/zaliczki, jest równoznaczne z zapoznaniem się z przeznaczeniem zbywanego terenu jak również z Rozporządzeniem Rady Ministrów z dnia 14 września 2004 roku w sprawie sposobu i trybu przeprowadzania przetargów oraz rokowań na zbycie nieruchomości (Dz U. z 2004 roku, poz. 1490),
- cena, bądź pierwsza rata, osiągnięta w rokowaniach, podlega zapłacie przed zawarciem umowy przenoszącej prawo własności,
- organizator przetargu zastrzega sobie prawo odwołania przetargu/rokowań z uzasadnionej przyczyny, w trybie właściwym dla ogłoszenia o przetargu.
- Wójt Gminy zawiadomi osobę ustaloną jako nabywcę nieruchomości o miejscu i terminie zawarcia umowy sprzedaży najpóźniej w ciągu 21 dni od dnia zamknięcia przetargu. Do dnia podpisania umowy notarialnej należy wpłacić zaoferowaną kwotę wraz z podatkiem VAT, jeśli taki występuje. W przypadku uchylenia się nabywcy od zawarcia umowy notarialnej tj. niestawienia się w miejscu i terminie podanym w zawiadomieniu lub braku wpłaty ceny nieruchomości do dnia zawarcia umowy Wójt Gminy Dębница Kaszubska może odstąpić od podpisania umowy, a wpłacone wadium nie podlega zwrotowi i przepada na rzecz Gminy,
- powyższe ogłoszenie będzie zamieszczone pod adresem internetowym www.ug.debnickaskzubska.ibip.pl, www.debnickaskzubska.eu, na tablicy ogłoszeń w budynku Urzędu Gminy Dębница Kaszubska i na tablicach sołectw Gminy,
- przetarg odbędzie się w pokoju nr 19 Urzędu Gminy Dębница Kaszubska, ul. ks. Antoniego Kani 16a, w Dębnicy Kaszubskiej.

Dodatkowe informacje można uzyskać w pokoju nr 19, w budynku Urzędu Gminy Dębница Kaszubska, lub pod numerem telefonu 59 813 23 21 lub kom. 666 366 828, (nieruchomosci@debnickaskzubska.eu).